

SNOVANJA SNOVANJA SNOVANJA

SNOVANJA SNO

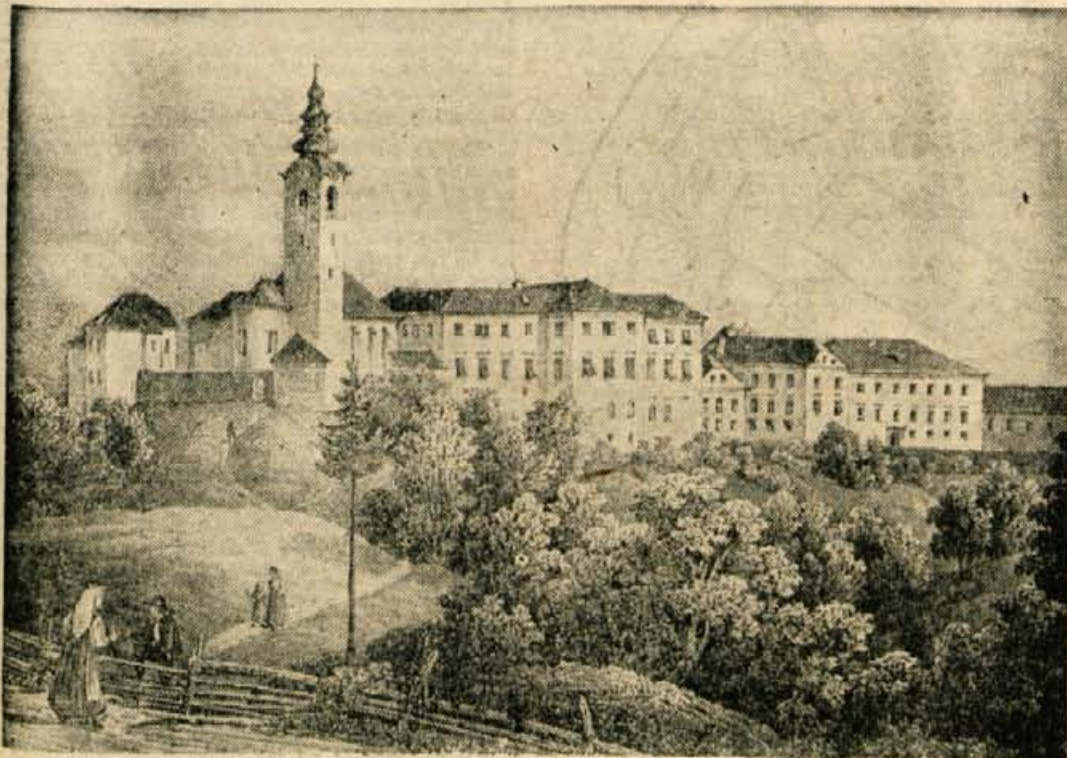
POGOVORI O KULTURI

SNOVANJA

KRANJ — 23. XII. 1972

Dr. Cene Avguštin

Naselbinski razvoj Radovljice z orisom meščanske arhitekture



Wagnerjeva litografija Radovljice iz sredine 19. stoletja z graščino in baročno oblikovanim zvonikom.

naselbinski razvoj slovenskih trgov in mest in še posebej Radovljice spada med manj znana poglavja slovenske krajevac in umetnostne zgodovine. Nekaj znanih letnic ne more zlatika restit zamotanega problema njenega nastanka in rasti. Zato je tonko bolj zaslužno delo zgodovinarja in radovljiškega rojaka Hinka Uršiča, ki je v svoji še ne objavljeni zgodovini Radovljice prepričljivo orisal težnje Ortenburžanov po ustanovitvi trgovsko-obrtniškega središča njihove gorenjske posesti in obenem obrambnega oporišča med osem deloma njihovega zemljiškega gospostva tostran in onstran Save s središčema na gradu Kamnu pri Begunjah in na Lipniškem gradu pod Jelovico.

Da je bil obrambni vidik močno pomemben, nam kaže ne preveč ugodna prometna lega tržnega naselja. Ozek, proti Savi in predtrškemu Dolu strmo padajoči pomol, ki po svoji legi in obliki spada brzkone v okvir domnevnih prazgodovinskih oz. predzgodovinskih gradišč, ki se južno od Radovljice stopničasto spuščajo proti Savi, jo povsem loči od stare in že od nekdaj žive komunikacijske mreže, ki teče čez radovljiško ravnino. Edini žil, ki ju neposredno povezujeta z ostalim svetom, sta: nikoli prek lokalne pomembnosti segajoča pot ob Savi, ki vodi v Bohinj, in prometna povezava s kroparsko-kamnogoriškim železarskim območjem oziroma središčem ortenburške posesti na Lipniškem gradu. Tako se, razumljivo, posebno v zadnjih stoletjih neprestano srečujejo s težnjami meščanov po zaukazani zvezi z glavno prometno cesto, ki teče prek radovljiške ravnine in vodi čez Ljubelj na Koroško oziroma skozi Kranj proti Ljubljani in ki v resnici pomeni za mesto v vsej njegovi zgodovini rast ali propadanje. Pomen te ceste v rimski dobi in dobi preseljevanja narodov nam kaže vrsta najdb v Lescah in bližnjem Predtrgu.

Sklenjenosti naselja na radovljiškem pomolu lahko zanesljivo sledimo v staroslovansko dobo, saj je arheolog Andrej Valič leta 1968 našel v neposredni bližini župne cerkve ostanke materialne kulture iz tega obdobja. Zal nam zasukrat še ni uspelo ugotoviti naselbinske povezave z domnevnimi prazgodovinskimi gradišči v neposredni bližini mesta.

V iskanju se Radovljica prvič omenja leta 1169 z imenom Ratmarsdorf, ki naj bi bilo pomembno ime za domnevno slovansko Radmanovo ali Radovo vas. Pridevek — dorf (vas) v nemški označbi kraja kaže na kmečko poreklo naselbine. Pomen kraja v visokem srednjem veku pa nam vendarle kažejo v severni zunanji steni sedanje cerkve ohranjeni sledovi starejše domnevne romanske prednice in še posebej slovanske nekropole v njeni bližini.

S prenosom župniškega sedeža iz Rodin v Radovljico okrog leta 1296, pri čemer so igrali ortenburški interesi prav gotovo pomembno vlogo, se začne, kot vse kaže, uveljavljati na pomolu tudi določena tržna dejavnost. Župna cerkev kot izrazit združevalni dejavnik je namreč močno vzpodbujala dejavnost takšne vrste predvsem ob

(Nadaljevanje na naslednji strani)

● poezija ● poezija ● poezija ● poezija ● poezija ● poezija ● poezija ● poezija ● poezija ● poezija ● poezija

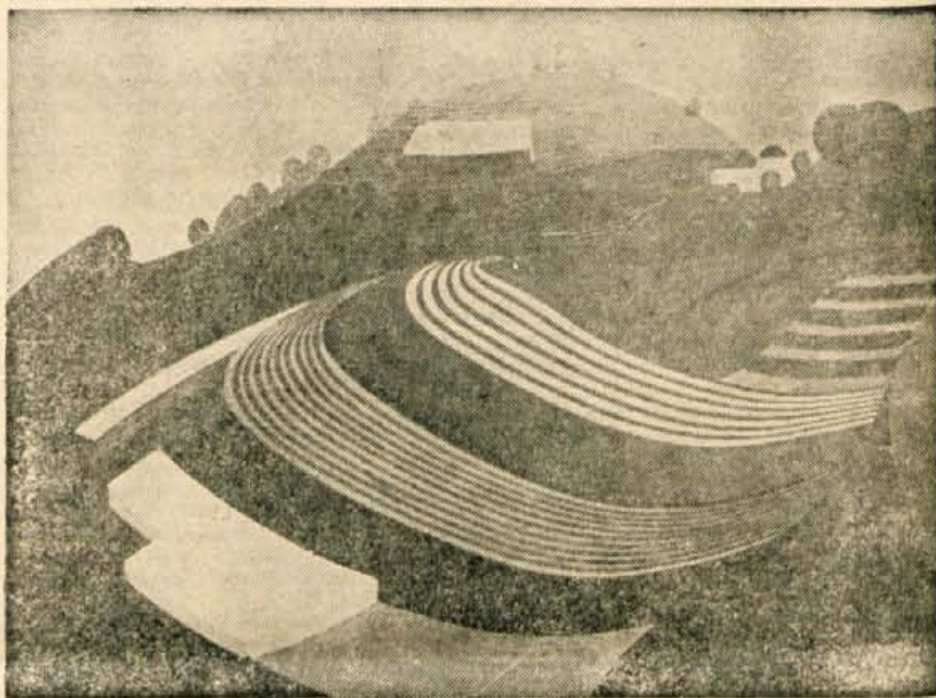
Ifigenija Zagoričnik

nezaznavno

dobrota sedi v kotu
 plete
 opazuje pazi z ostrimi očmi
 krčevito se stiska in se znoji
 ves čas izvablja nezaznavne zvoke s konicami prstov
 ko vdere hrup z ulice
 doberdan reče vsakomur
 spotoma napravi dolg premor
 si se poravnal z njo
 nevarno postaja in ravnati je treba
 kar se le da previdno
 si iznuli siv las

neopazno

na postaji reče naj pozabi
 in še nekaj
 blede gleda liže sladoled
 stoli so zasedeni v senci
 lahko je odpuščen
 in nikoli ne pride na okinawo
 pretresa torbo čisti žepe
 avtobusi odhajajo v senci
 prvi obhod napravi brez naprežanja
 in drugega
 dan gre po zlu
 edina nezaklenjena vrata so na neobljudeni ladji
 zaveže si čevelj in sega v roke



bleda, druga stran

mlyn na veter v vetru sam
 mlini za gosta
 gost dlani steza v goste oblake
 spomladi nanosi prod v izsušeno grlo
 zrnato diha
 vražja melodija zdavi
 nčesar ne pušča gomazeti
 mravljinčici varni
 stenska uš vrtoglavi
 v hiši brez tal
 siro, se nagiba
 suši gnjat
 vrata iz visokogorskega sveta
 trpežna
 vrata iepa na prvi pogled
 ministrova hči na soncu
 šiba na vodi
 splava ni
 ulardonda ali javanska jamičarka dela gnezdo leže jajca in žuva
 zarod
 brez smisla za nevarnosti z obeh bregov
 z ribjim očesom stoji kot doga na koncu hodnika
 mehiška vodna jamičarka malo manjša
 toda bolj živo barvas'a
 in dosti bolj napadalna

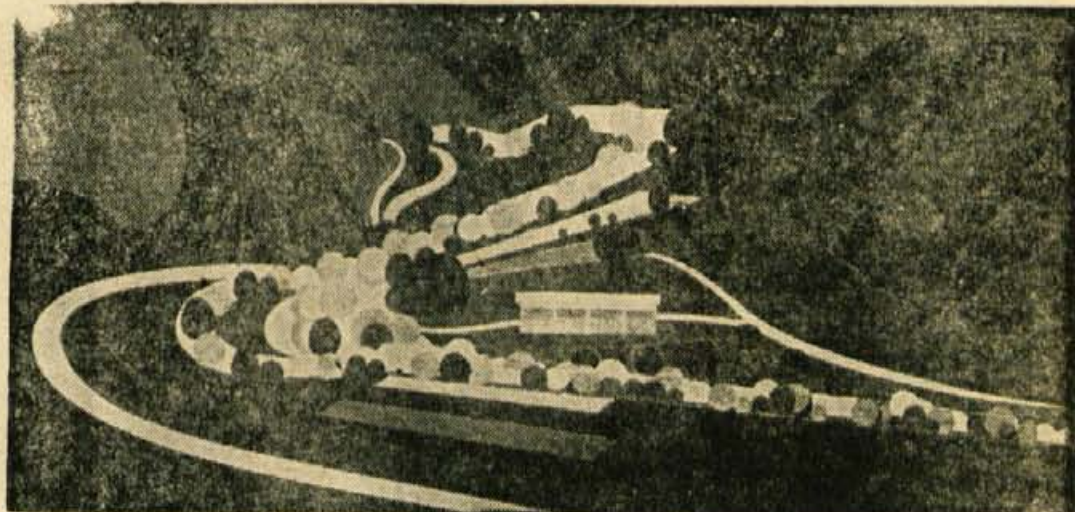
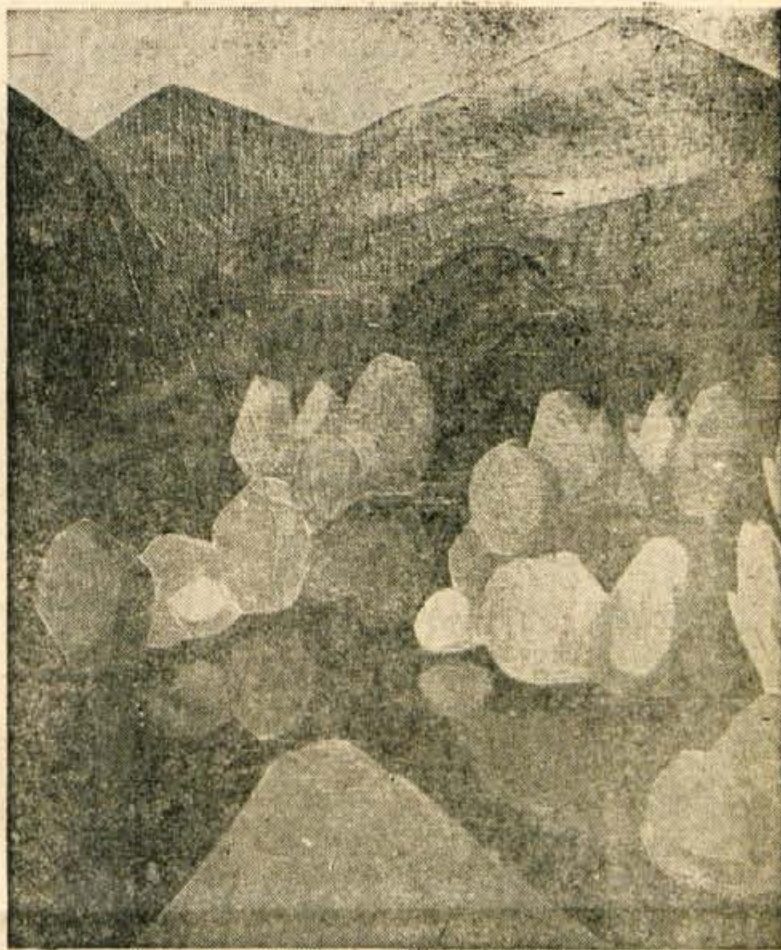
● poezija ● poezija ● poezija ● poezija ● poezija ● poezija ● poezija ● poezija ● poezija ● poezija ● poezija

pesem brez pripeva

ostane kot vedno
 razume čas
 razume čas
 položi kazalec na usta
 svoj leni kazalec
 svoj veliki kazalec
 gleda prek glav ki se odpirajo
 usta so lačna
 so lačna
 neumno hodi po preprogi
 rdeče nabrekle oči ima
 velike oči
 pred seboj
 lahko je gostišče
 kjer pečejo ribe
 ali pa gorijo drevesa
 in se živali skrivajo

povedi

napiši hišo psa
 napiši sonce s kraki svet svetlobo z ožganino
 napiši oblake točo puh veter z napihnjenimi lici nasmejan
 napiši ptiča ki gnezdi z ribo v kljumu sadež za mladost
 pri komedijah se zbere vse polno otrok
 razigrani so brezbržni svetle oči razkuštrani
 vsak čas se lahko katerega izbere
 prebere
 vzredi
 in tako dalje kar že
 na otroke misliš ko ješ lubenico
 napiši drevo splezaj
 napiši kar vidiš
 bedaste luči v daljavi kresovi ali kaj
 napenjaš oči z uro s kukavico z mlinčkom za kavo
 napiši še pridnost upi dan in ljuba noč



● likovna umetnost ● likovna umetnost ● likovna umetnost ● likovna umetnost ● likovna umetnost ●

Novo krajinarstvo

Zapis o Kamilu Legatu



Slikarski staž Kamila Legata je sorazmerno kratek, saj je od diplome na Akademiji za likovno umetnost v Ljubljani preteklo komaj šest let in od prve samostojne razstave, ki jo je priredil v Trzinu, komaj štiri leta. Toda v tej kratki dobi je pokazal toliko intenzivne slikarske osveščenosti, da moremo govoriti o povsem formirani umetniški osebnosti, ki je svoj pogled usmerila na krajino kot edino in glavno izhodišče umetniške izpovednosti. Slikanja krajine ni ti ne bi bilo treba omenjati, če ne bi Kamilo Legat zavestno usmeril svojega slikarskega snovanja prav v krajino, in to v času — če pristoje še leta študija — ko je bila slovenska likovna umetnost še vedno zagledana v drugačne ideale. Komaj se je pojavljalo oživljeno zanimanje za predmetnost kot nekakšna protitež v prejšnjih desetletjih prevladujoče abstraktne misli, toda slikanje pejzaža je bilo še vedno ocenjevano kot zastarelo tradicionalistično slikarstvo, ki si ga mlad slikar nikakor ne bi smel dovoliti, če je hotel veljati za del avantgardizma.

Prav gotovo je to dejstvo predstavljalo za Legata psihološko obremenitev, ki jo je moral naložiti na svoja ramena, ko se je odločil za svojo pot. Za krajinarstvo se je odločil spontano, ker je v sebi občutil možnost izpovedovanja tudi na tako zapostavljenem področju, obenem pa tudi preiščeno. Takšno stremenje je pri slikarju, kakršen je Kamilo Legat, povsem razumljivo.

Spontano se je namreč odločil za krajino, za temo in za snov, ki jo bo v svojem slikarstvu obravnaval, s trezno presojo pa se je zavedal, da ne more vztrajati pri slikanju krajine v duhu impresionistično-romantičnega gledanja, ki je postalo v slovenskem prostoru in občinstvu že pravi mit in legenda. Sprva je še okleval ob posameznostih, kjer ga je najbolj vznemirjala pri-

sočnost lirizma, ki je še kot zadnji ostanek stare smeri prevladoval v njegovih zgodnjih krajinah. Pozneje pa se je tudi tega otresel, čeprav ne tako preprosto, kot je mogoče otresti prah s ponošene obleke. Lirična spevnost slovenske krajine se mu je tako rekoč prikradla na platna. Trezna presoja, razmišljanje o slikarskem poslanstvu je slikarja pripeljalo do svežega pristopa in do analize vsega tistega, kar bi mu lahko omogočilo ustvarjanje pejzaža z novo poanto, s prizvokom novega koraka v slovenskem krajinarstvu.

Vse dosedanje razmišljanje se še vedno vrti okoli trditve, da je Legatova krajina plod dveh nasprotujočih si komponent: spontane odločitve za pejzaž in razmišljanja o možnosti novega doprinosa v tej snovno zaokroženi slikarski opredelitvi. Zanimivo je, da so še danes prisotna v njegovih delih mikavna nasprotja, ki izvirajo prav iz izhodišč, ki smo jih omenili. Vezanost na šolo in še posebej na tradicijo je bila opazna na prvi razstavi v Kranju, ob kateri sem zapisal, da so Legatove slike tematsko in stilno raznovrstni in zaokroženi pogledi na krajino, zdaj vzvalovani in nemirni, zdaj spet mirni, kakor da so ogledalo tišine ali pomirjenja slikarja, ki se je izživel v globino svojega instinkta, in kažejo intenzivnost izraza njegove notranje dimenzije. In samo včasih zaslutimo bojazen slikarja, ki ni šel za modnimi tokovi in se je raje odločil za iskanje na temelju strogega in zbranega umetniškega prizadevanja.

Ker pa likovna umetnost vendar razpolaga z močnimi izraznimi sredstvi, s katerimi lahko po-

daja življenje, življenje človeka, živali, pokrajine, rastlin, ali vsaj sledove življenja na snovi, v kateri poteka, je razumljivo, da slikar z barvami in s svojimi čustvi lahko podaja vsebino svoje misli in svoj pogled na lepoto tudi v preprosti pokrajinski sliki. In če išče v tem svoj smisel, ga dosega samo ob delu, ki je plod srečanja in stvarniškega spopada med življenjem in umetnikom.

V začetku je Legat mikavno široko odprta krajina vedutnega značaja in ob tem dejstvu sem zapisal, da bi ob teh krajinah — vedutah lahko spregovorili kar o motu njegovega slikarstva: klasično krajinsko slikarstvo, ki se oplaja na podlagi trdne konvencije vedutnega slikarstva. Ob polni meri realne danosti motiva pa smo občutili slikarjevo željo, da stopi korak naprej, predvsem v kolorističnem pogledu. Čeprav bomo o barvi še spregovorili, velja že zdaj omeniti tisti del Legatove barvitosti, ki je že na začetku opazljiva s svojo pogumno zasnovano vsake posamezne podobe v eni sami, prevladujoči barvi na Legatovo mikavno značilnost, ki je že tedaj opredeljevala njegov osebni slog. Legat se je tudi tu pokazal kot zanimivo razdvojena osebnost: temperament je izpričal z izrednim in drznim razponom barvnega spektra in z ostrimi, celo grafično omejenimi barvnimi modulacijami gmot hrbovja, drevja, tektonskih prelomov in prehodov iz svetlobe v senco. Pri tem se je izvil iz ozkega tonskega gledanja na tovrstno slikarsko problematiko ter prešel skoraj z enim samim odločnim korakom v temperamentno barvno slikarstvo. Če je bil v tej točki vihrav, bi to odgovarjalo tudi prvotni trditvi o slikarjevem spontanem odločanju o snovi, ki si jo je izbral za svoje delo. Pri vsem tem pa je bil tudi izredno trezen, presojujoč lastne moči in zmožnosti, ki mu niso nikoli dovoljevale prevelikega skoka naenkrat, temveč se je cilju približeval zlagoma.

Prav v kolorističnem pogledu se Legat izkaže kot izredno discipliniran ustvarjalec, ki posebno uspešno uporablja hladno uglasene barve, predvsem zeleno in modro v svojski kombinaciji, ki jima je v zadnjem času dodal tudi nekaj samo na videz toplejših barv iz rumenega območja,



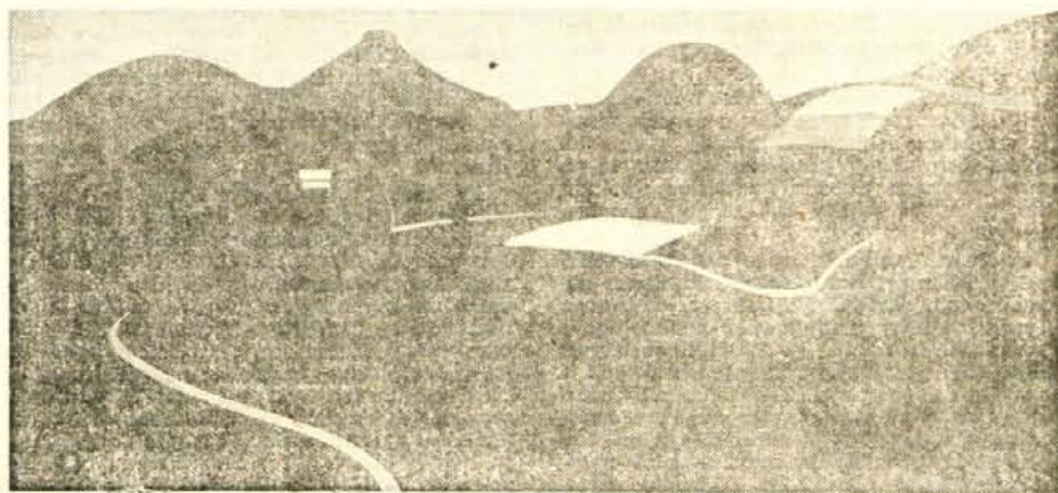
● likovna umetnost ● likovna umetnost ● likovna umetnost ● likovna umetnost ● likovna umetnost ● likovna umetnost ● likovna umetnost ● likovna umetnost ● likovna umetnost ● likovna umetnost ●

V tej kombinaciji se uveljavljajo predvsem dela z motivi iz Poljanske doline, nastala v Groharjevi slikarski koloniji, medtem ko je v Dolenjski slikarski koloniji nastala vrsta slik v zeleno modrih akordih, predvsem motivi s Krko.

Začetna niansiranja je danes že zamenjala gradnja ostro ločenih barvnih prelomov, s katerimi oblikuje sliko v prostor. Prav ta način slikanja z majhnim številom barv, ki pa jih valorizira in stopnjuje v barvnem sozvočju od skromnega zvoka do mogočnega akorda znotraj ene same barvne vrednosti, je tista značilnost, ki opredeljuje danes Legatovo slikarstvo in mu omogoča tudi v krajini spregovoriti na moderen, nov in svojski način. Legatu je obris slikanega predmeta, npr. hrib, voda, njiva, drevo, le meja barvne razsežnosti, v katero skuša postaviti čim bolj ponenostavljen lik, ki je sicer izrazit, a ne preveč kompliciran. Tako dobi barvno ploskev, ki jo pojmuje kot temeljni gradbeni material svoje slike, kot kvaliteto barvne vrednosti in kvantiteto, ki prevladuje na sliki. Značilno za slikarja je, da se je odločil za simfonično barvno kompozicijo z izredno občutljivo točko ravnovesja med kontrastnimi, ali še boljše — kar med nasprotujočimi si barvami. Znotraj tako postavljene in zgrajene kompozicije je Legat včasih postavil povsem nasprotujoč poudarek v svetlem barvnem občutju. Zdaj pa so se ti akcenti tudi že povečali v samostojno učinkujoče ploskve: rumena žitna polja med modro zelenimi hribi in nebom. In še to, barvna analiza kaže na zelo ekonomično uporabljeno barvno skalo, s katere pobira zelo premišljeno osnovno podlago za svoje krajine. Legat je na začetku brez dvoma izhajal iz barvitvega ekspresionizma in pri tem vztrajno sledil in prizadeto beležil ritem, ki je prisoten v naravi.

Nikakor ni pojmoval slikarske naloge kot lagodno registracijo motiva, veristični prenos letga v sliko, ki naj bi bila točna kopija narave. Legatu je končno vendarle krajina samo izhodišče za izpoved lastnega slikarskega verovanja, s katerim lahko sprosti tisti ritem v naravi, ki ga zanima in ki mu sledi. Čeprav je izhodišče Legatove krajine v krajinarstvu slovenskega realizma, Legat ne opisuje krajine, temveč mu je ta snov tudi sredstvo za čustveno ovrednotenje barve. Prav v barvnem razpoloženju je Legat dosegel mikavno romantično vzdušje, ki bi ga najlažje ponazorili z opozorilom na slikarja romantike Böcklina. Od tu pa je šel še naprej. Tako kot Novinec se Legat okorišča s spoznanji popartovskega predispozicijskega zornega kota, hkrati s hipijevske obarvano romantiko današnjega dne. Doziranje teh dveh elementov je pri Legatu spoštljivo trezno odmerjeno, a vendar danes že skoraj prevladuje, med tem ko zagledanost v nemirno barvitost in čutno dražljivost fin de siècle stopa v ozadje.

Ta konglomerat prizadevanj se učinkovito in tvorno navezuje še na eno novodobno pridobitev, na deklaracijo moderne dekorativnosti in skorajda že na ornamentalnost, ki se prikazuje organsko kot ploskovita linearnost barvnih ploskev, kot seštevanje zaporedno vrstečih se enakovrstnih oblik, bodisi da gre za kroge, s katerimi ponazarja drevesa, polkrožne kopice sena, njive, ali pa za druge oblikovne elemente. Risba je sicer še prisotna, a se počasi umika krepkemu barvnemu moduliranju in optičnim učinkom. Legat je znova dokazal, da je v njegovem miselnem svetu ponovno prevladal trezno odločujoči faktor: čeprav ga vleče v isto smer kot Novinec, ki je osvojil področje nove ornamentike, pa vendar še vedno umakne korak pred tem zapeljivim fantazmagoričnim občutjem. Slikar si dovoli samo sprožiti dogajanje v smeri hitrega utripa, ki prevladuje v današnjem najnovejšem krajinarstvu, in se spet umakne v prisluškovanje govoric, ki prihaja iz tradicije, in ugotovitve presaja v novodobne pridobitve. Presajanje in spajanje opravlja slikar — krajinar zelo uspešno, ne da bi izgubil stik z današnjim trenutkom, brez zatlave ihte, ki bi mu utegnili spodnesti noge.



Z opisanimi sredstvi je Legat zmožen ponstvariti krajino z njenimi bistvenimi karakteristikami, da je na sliki spoznavna recimo Dolenjska z zasanjano Krko, ki v njegovi interpretaciji dobi naravnost kovinski blesk neprosojne polirane rečne površine. Na takšen način se Legat upira dosežanju romantičnemu opevanju te dolenske lepote, podobno pot pa ubira tudi v upodabljanju Poljanske doline, kjer romantika dobi novo valorizacijo.

S tem pa prispeva slikar tudi k spoznanjem o novem v slovenskem krajinarstvu, ki prav danes, potem ko se je pogled slikarjev usmeril v oživiljeno predmetnost, v novo figuraliko, dobiva vrsto novih privržencev. Zato danes že lahko govorimo o novem slovenskem pejzažu.

Legat se je tako uvrstil med raziskovalce najmlajše generacije slovenskih slikarjev, ki odgovore na temeljna vprašanja sodobnega slikarskega izraza iščejo v novem krajinarstvu.

Pavlovce



● kulturna zgodovina ● kulturna zgodovina ● kulturna zgodovina ● kulturna zgodovina ● kulturna zgodovina

(Nadaljevanje s 27. strani)

prostorske prepričljivosti kot сосед onstran jarka ali npr. njegov sorodnik Maistrov trg v Kranju.

Ustanovitev »okrajne gospoke« I. 1840 pomeni konec stoletnemu hiranju. Mesto se počasj razvija v upravno in politično središče gornje Gorenjske. Z zgraditvijo gorenjske železnice, kj po toliko letih spet približa Radovljico ostalemu svetu, pa mesto pridobi tudi na gospodarskem pomenu.

Nova cesta proti Lescam, ki nadomesti staro in neprikladno pot skozi Globel, začrtja smer novemu razvoju naselja. Na prelomu stoletja se dvignejo ob njej prve stavbe: gasilski dom, osnovna šola in sodišče, po letu 1900 pa hranilnica in 1906 posojilnica kot najpomembnejši v secesijskem slogu zgrajeni stavbi mesta. Upravna poslopja se z obeh strani kostanjevega drevoreda menjavajo z vilami, zgrajenimi sredi vrtov. Ves predel močno spominja na ureditev vrtnih naselij tistega časa.

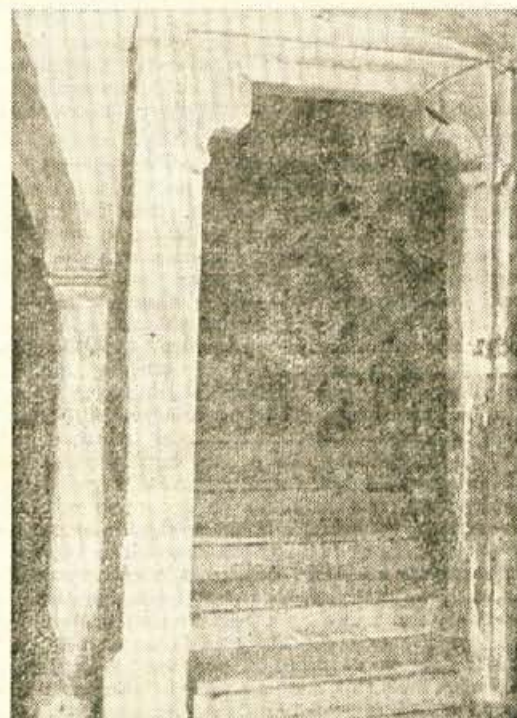
Prvi večji poseg v črto stare srednjeveško-baročne naselbine pomeni zidava velikega hotela I. 1935. Žal so ob gradnji uničili enega najlepših in najbolj ohranjenih baročnih vrtov pri nas, čeprav je obstajala idealna možnost, da bi obe telesj po baročnem vzoru vsaj do neke mere organsko združili.

Težnja po povezavi z industrijsko in prometno pomembnimi Lescami še naprej usmerja razvoj mesta proti severozahodu, v novejšem času pa tudi v smeri proti bližnjemu Predtrgu, kj postaja vedno bolj sestavni del enotne urbanistične zasnove mesta. Upravni, trgovski, prometni pa tudi turistični center Radovljice se že nekaj let oblikuje na severozahodnem obrobju nekdanjega mesta, na stičišču treh glavnih urbanističnih področij — starega jedra, Predtrga in naselbinskega kraka, kj vodi proti Lescam.

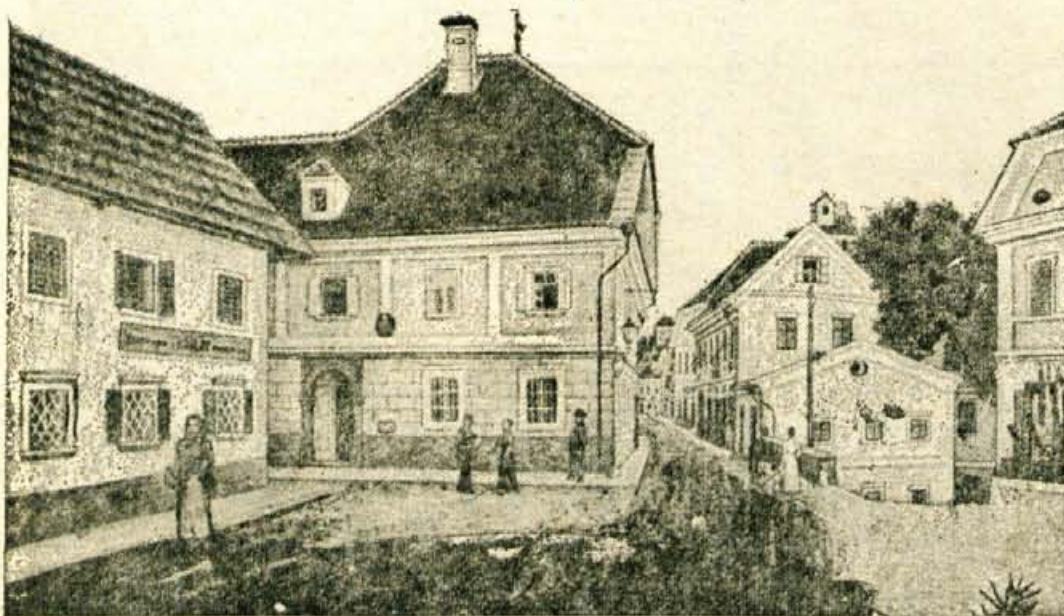
Slikovita arhitektura radovljiških meščanskih hiš sodi v obdobje 16. in zgodnjega 17. stoletja, v dobo, ko se je naselje iz trga razvilo v mesto in je doživelo svoj doslej največji ekonomski razvoj. To je čas, ko so pod vplivom renesančnih idej začele rasti potrebe po udobnejših in bolj reprezentativnih stanovanjskih prostorih in so nekdanje, pretežno lesene stavbe zamenjale zidane.

Značilnosti prvotnega meščanskega stavbarstva, ko so bile hiše z ožjo stranjo obrnjene proti cesti, kažejo še dandanes nekatere hiše na Linhartovem trgu (št. 2, 16, 17, 20, 21). Njihov tlorisni sestav je enostaven in značilen za srednjeveško zasnovo meščanskih hiš. Osrednjo komunikacijo v njej predstavlja prehodna veža, ki povezuje cesto oziroma trg z dvoriščem, predvsem pa z delavniškim prostorom v pritličju stavbe. Vhod v delavnico oz. trgovino spočetka ni vodil s ceste, temveč skozi vežo, kot nam dokazujejo ohranjeni primeri z Gornjega trga v Ljubljani, pa tudi iz hiše št. 12 na Linhartovem trgu. Na delavnico se je večkrat navezoval manjši skladiščni prostor. Klet je bila prvotno vkopana v vežna tla in pokrita s poklopnimi vrati, kasneje pa so zanje radi poiskali prostor v poglobljenem zadnjem delu veže z vhodom pod stopnicami, ki so vodile v prvo nadstropje. Tu so bili razvrščeni stanovanjski prostori: soba s kamro ter kuhinja s shrambo. Prvotno so kuhali kar v veži, šele kasneje, v kasnem 15. in 16. stoletju, se je kuhinja oddelila v samostojen prostor. Tudi kamra je v kasnem srednjem veku našla mesto v mežah enotnega stanovanjskega prostora, kj je obsegel celotno fasadno steno hiše in se na ulico odpiral s tremi okni.

Renesansa je meščanskim stavbam na škodo prehodov, ki so delili posamezne hiše med seboj, razširila pročelja in jih obogatila s slikovitimi nadstropnimi pomoli (Linhartov trg št. 23 in 25). Tudi pri oblikovanju dvoriščnih ambientov je



Portal in steber, ki nosi obok, v eni najbolj ohranjenih poznogotskih meščanskih hiš na Slovenskem (Linhartov trg št. 22, t. i. Šivčeva hiša).



Trg pred vhodom v stari del mesta, z nekaterimi hišami, ki so prekrile obrambni jarek. V ozkem prehodu, ki vodi na trg, so bila zgornja mestna vrata (fotografija iz okrog l. 1900).

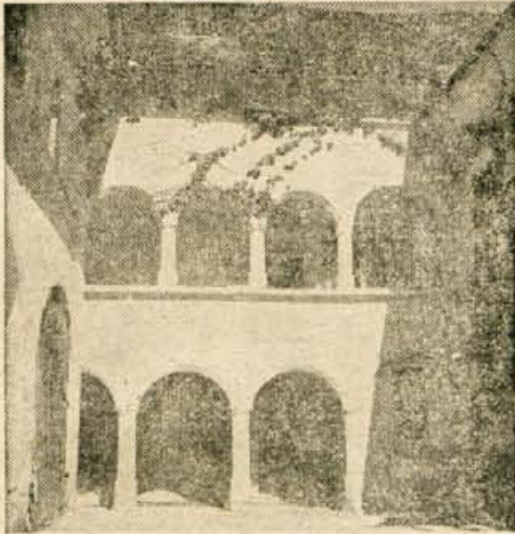
imela ta doba pomemben delež. Namesto nekdanjih preprostih lesenih gankov je uvedla zidane arkadne hodnike s polkrožnimi loki in stebričastimi nosilci (Linhartov trg št. 4, 30).

Čeprav je renesančna miselnost prinesla marsikatero spremembo v način gradnje stanovanjskih hiš, je vendarle govorica arhitekturnih členov v tem času še vedno zakoreninjena v srednjeveški tradiciji. Tako so v 16. stoletju številni kamniti vhodni in okenski okviri in celo arkadni loki z njihovim vertikalnimi nosilci brez izjeme gotosko oblikovani. Nič drugače ni z lesenimi stropi (Linhartov trg št. 22) ali oboki, ki s svojimi izstopajočimi grebenastimi izrastki kažejo očiten izvor v gotskem rebrovju (Linhartov trg št. 3, 5, 22, 30 itd.). Tudi vpliv poznogotskega cerkvenega dvoranskega stavbarstva odmeva kot malokje na Gorenjskem v številnih prostorskih ambientih od grajskih do meščanskih, (dvorana v starem krilu radovljiške graščine, veža s stebri v hiši št. 22, delavniški prostor z osrednjim stebrom v hiši št. 5 na Linhartovem trgu), čeprav nam ti spomeniki obenem kažejo pot od srednjeveške zaprtosti k prostorski jasnosti in preglednosti, ki jo oznanja renesansa.

Toda šele l. 1634 se v hiši št. 3 na Linhartovem trgu, v nekdanjem meščanskem dvorcu, srečamo s prvimi pojavi uveljavljajočih se renesančnih arhitekturnih členov — pravokotnim portalom in prvem nadstropju s profiliranimi arhitravom in bisernim nizom na kamnitih vhodnih nosilcih, renesančno oblikovanimi okni in arkadnim hodniki v pritličju in nadstropju. Tudi sama arhitekturna zasnova stavbe je že povsem renesančna in ima svoje vzore v plemiškem stavbarstvu renesančnih dvorcev, ki v 16. stoletju nastajajo na našem podeželju.

Kasnejše ekonomsko nazadovanje, še posebej v 18. stoletju, je zavrlo nadaljnji stavbnj razvoj,

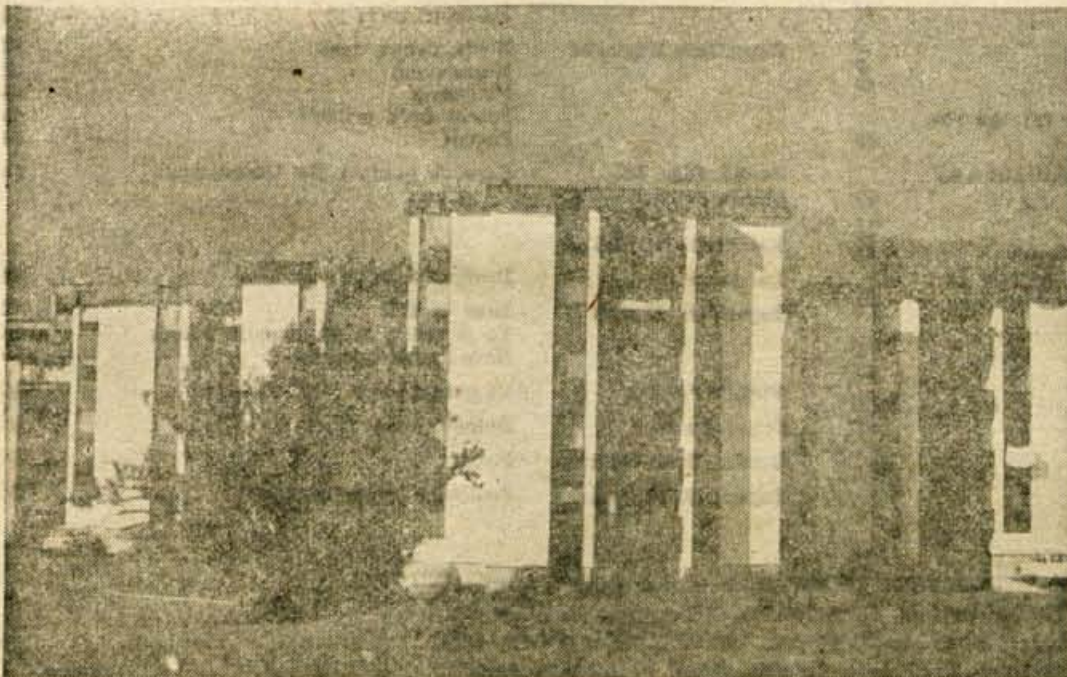
● kulturna zgodovina ● kulturna zgodovina ● kulturna zgodovina ● kulturna zgodovina ● kulturna zgodovina



Arkadni hodnik s poznogotskimi arhitekturnimi členi na Linhartovem trgu št. 30.

po drugi strani pa je bilo neposreden vzrok temu, da Radovljico lahko uvrščamo zaradi naskrbljene pristnosti njenega floristnega sestava in ohranjenih arhitekturnih sestavin med najbolj žive prleče naše poznogotske in renesančne stavbarske kulture.

Podobno kot Tržič je tudi Radovljico doba po požaru l. 1835 oblekla v plašč klasicističnih oblik. Stevilni portali in okna, kj so delo Kocjančičeve kamnoseške delavnice s Crniveca, ter lepotno učinkovite štukature preobleke fasad (Linhartov trg št. 2, 5, 6 itd.) so s svojimi bogatimi profili, pilastri, zidci in figuralnimi prikazi dale mestu živahnejši videz, niso pa preglasile tradicionalnih vrednot, ki so ostale nedotaknjene pod to tenko preobleko sodobnejših oblik.



Moderno stanovanjsko naselje na nekdanjem obrobju mesta.

Opombe

1. H. Uršič, Nastanek in razvoj trga Radovljice (do nastanka mesta), Geografski seminar Univerze v Ljubljani (dipl. naloga);
2. Prim. M. Zois, Die Geschichte von Radmannsdorf und seiner Umgebung, Reise und Bäderzeitung 1908, št. 423; Mitteilungen der Zentral Kommission. Wien 1906, str. 154, 176, 222, 257;
3. A. Valič, Radovljica (poročilo o arheološkem izkopavanju ob farni cerkvi l. 1968), Varstvo spomenikov XIII-XIV, 1968-69, str. 174;
4. F. Kos, Gradivo IV, št. 501, str. 253;
5. Obstajajo tudi druge razlage. Prim. H. Uršič (op. št. 1);
6. Valičeve najdbe (op. št. 3) so izrazito grobnega značaja;
7. C. Avguštin, Kranj — zgodovinsko-urbanistični in arhitekturni razvoj mesta, disertacija str. 14-16, Univerza v Ljubljani (rokopis);
8. C. Avguštin, Tržič in okolica, Kulturni in naravni spomeniki Slovenije, 23. zvezek, Ljubljana 1970;
9. M. Kos, Ustanovitev Novega mesta, Novo mesto 1365-1965. Prispevki za zgodovino mesta. Maribor — Novo mesto 1969, str. 78;
10. E. Klebel, 700 Jahre Stadt Villach, Villach 1940;
11. Prim. H. Megiser, Annales Carinthiae, Leipzig 1612, fol. 1160, 1163, 1164;
12. Richter — Hormayrs Archiv 1822, str. 466;
13. Visitations puncto der Stadt Radmannsdorf economico visitation 1743. Vic. arh. fasc. 134/a, AS;
14. Božjepotna podobica s sliko Radovljice iz l. 1756. Signatura ob spodnjem robu slike: M:L. (= Marko Layer, op. avt.) Delin — Grubar Sc. A. V.;
15. Prim. opomba št. 13;
16. Prim. Franciscejski kataster iz leta 1826;
17. V začetku 16. stoletja je imela Radovljica mitnico v mestu, v Bohinju in na Jesenicah, razvito trgovino s soljo in vinom in vrsto ugodnosti, ki jih je mestu podelil cesar Maksimilijan I.

Rimske številke označujejo mestne stolpe v pregledni karti Radovljice.

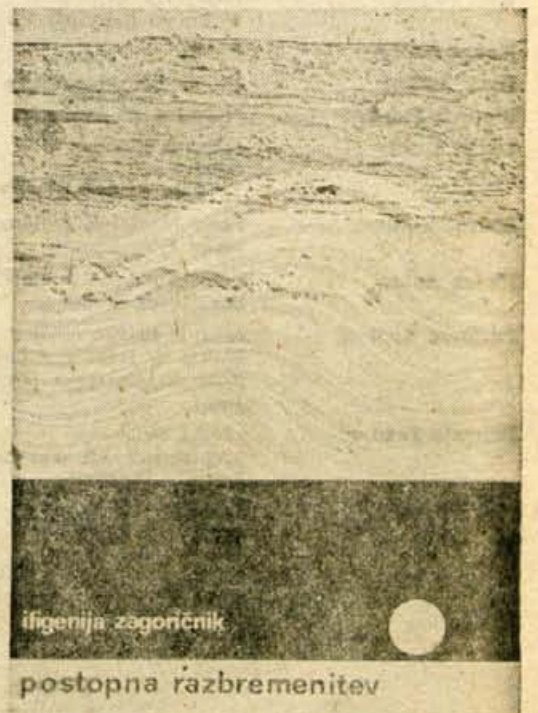
Knjižni novosti

pesmi



i. g. plamen

Iztok Geister Plamen: Pesmi — V novi pesniški zbirki, ki je izšla pri Mladinski knjigi, predstavlja Izток Geister Plamen prehojeno pot od mladostnih iskanj do zadnjega ustvarjalnega obdobja, ki ga uvršča med vidne osebnosti slovenske pesniške avantgarde.



Ifigenija Zagoričnik

postopna razbremenitev

Ifigenija Zagoričnik: Postopna razbremenitev — Mladinska knjiga je izdala zbirko pesmi Ifigenije Zagoričnik, s katero se mlada pesnica prebija v svet sodobne slovenske poezije.

Kazalo

SNOVANJA — posebno kulturno rubriko GLASA ureja uredniški odbor Kluba kulturnih delavcev v Kranju: Milan Batista, Anton Miklavčič, Dušan Ogrizek, Bojan Pisk, Albin Učakar, Crtomir Zorec in Olga Zupan. Odgovorni urednik Bojan Pisk. Lektor Franc Drole.

Leto VI

Kranj 1972

St. 1-6

Avguštin Cene:	Naselbinski razvoj Radovljice z orisom meščanske arhitekture	57	Pogačnik Jože:	Javni trepet za usodo sveta	42
Bogataj Boris:	Z mojega okna V maju	22 22	Povše Janez:	Teden slovenske drame v programu prireditve ob slovenskem kulturnem prazniku Prozaične pesmi	1 19
Böhl Heinrich:	Popotnik, ki prideš v Spa ...	55	Remle Stefan:	Pesmi	41
Bunin Ivan:	Lahko dihanje	20	Smitšek Zmago:	Življenje in delo Radivoja Poznika	35
Cundrič Valentin:	Soneti	52	Tanizaki Džuničiro:	Tetoviranje	9
Detela Lev:	Lov, Turnir. Kaj je povedala prelepa Rozamunda. Sprejem pri cesarju. Ugrabljanje nedolžnih deklet. Temna zvezda. Parada.	33	Vurnik France:	Na rob neki stoletnici Kamen Kako bo potemtakem s tragedijo	45 48 48
Golob Bertja:	Mladi bralec in knjiga	27	Weiss Tončka:	Zemljiškoodvezana odkupnina in njen vpliv na agrarno krizo ob koncu 19. stoletja	23
Kne Majda:	Čas je bil opoldanski Nesojeno indijansko poletje	22 22	Zagoričnik Franci:	Srečanje s pisateljem Levom Detelo Roža in bič De rebus meis	33 37 54
Kokot Andrej:	Pesmi	40	Zagoričnik Ifigenija:	Bleda, druga stran Nezaznavno Neopazno Pesem brez pripeva Povedi	62 62 63 63 63
Krek Janko:	Ob mednarodnem letu knjige	25	Zupan Olga in Majda Zontar:	Baročni gradovi na Gorenjskem	43
Lipusch Florian:	Navodila za kučanje	17	KNJIZNE NOVOSTI:		
Lužan Pavel:	Izzivam spečega Sahara Ta dan, ta noč, Marija	3 4 49	Jan Ivan:	Dražgoška bitka	10
Malenšek Mimi:	Peter Markovič (odlomek iz vojnega romana Ecce homo)	60	Zagoričnik Franci:	Leto in dan To je stvar, ki se imenuje pesem Navodilo za uporabo	42 42 16
Novak Anka:	Kmečka naselja in kmečka arhitektura na besniškem območju	29	Vurnik France:	Vsegazavedanje	16
Pavlovec Andrej:	Iskanje lirične resnice Plakat — stvar z dvema dušama Novo krajinarstvo (Zapis o Kamilu Legatu)	11 13 64	Petrič Lučka:	Rumeni konj	16
Pibernik France:	Creina citicae prepisi, prevodi, ponaredki Kmečka rapsodija	5 47	Geister Iztok-Plamen:	Pesmi	67
Pisk Bojan:	Trehod Ptiči Imena Ples Okno	53 53 53 53 53	Zagoričnik Ifigenija:	Postopna razbremenitev	67

LIKOVNO IN FOTOGRAFSKO GRADIVO so v tem letniku prispevali: Torkar Jaka, Tomaž Kržišnik, Franc Novinc, Stefan Simonič, Milan Batista, Kamilo Legat, Boris Jesih, Henrik Marchel, Vinko Tušek, Glas, Gorenjski muzej Kranj, Prešernovo gledališče Kranj, Zavod za spomeniško varstvo Kranj.