

# snovovanja

POGOVORI O KULTURI

# SLOVENIJE

KRANJ — 22. DECEMBRA 1971  
LETO 5 — ŠTEVILKA 6

Dr. Cene Avguštin

## Muzeji na Gorenjskem

Odločitev kranjskih deželnih stanov leta 1821 o ustanovitvi deželnega muzeja v Ljubljani je bila dogodek izjemnega pomena tako za raziskovanje naše preteklosti kot tudi za zbiranje dokumentov in predmetov s področja prirodoslovja, kulturne zgodovine in narodopisja, gradiva, ki je dotlej odhajalo na tuje oz. doživljalo negotovo usodo v zasebnih zbirkah, ali bilo pogosto celo uničeno.

Novoustanovljeni »domovinski muzej, ki naj bi zajel vse s področja nacionalnega slovstva in narodne ustvarjalnosti...«, združil vse, kar je ustvarila narava ali človeška pridnost..., ter shranil vse spomine na usodo dežele in na zaslugе njenih prebivalcev, je v 150 letih svojega obstoja veliko pripomogel k odkrivanju in ohranjanju slovenskih zgodovinskih pričevalnosti, še posebej potem, ko je prerasel prvotni deželni

okvir in začel uresničevati svoj nacionalni program.

Težnje po osamosvojitvi posameznih muzejskih zbirk, pa tudi močne lokalne pobude so kasneje pripeljale do ustanavljanja najrazličnejših specialnih muzejev, mestnih, pa tudi večjih pokrajinskih zbirk. Leta 1923 se je od Narodnega muzeja oddvojila etnografska zbirka (današnji Slovenski etnografski muzej), leta 1933 obsežna zbirka slik in plastik (sedanja Narodna galerija), leta 1944 prirodoslovna zbirka (Prirodoslovni muzej Slovenije) in v letih 1945 do 1946 zbirka arhivalij, ki jih je prevzel tedanji Osrednji arhiv, današnji Arhiv Slovenije. Del arheološkega in kulturnozgodovinskega gradiva je Narodni muzej odstopil leta 1923 ustanovljenemu Mestnemu muzeju v Ljubljani.

Napak bi bilo, če bi pozabili omeniti že v 19. stoletju (1898) nastali Slovenski šolski muzej, ki zbira in hrani odlično urejeno gradivo s področja zgodovine šolstva na Slovenskem. Posebnost med specialnimi muzeji predstavlja Kriminalistični muzej v Ljubljani, ki je obenem edini muzej zaprtega tipa pri nas.

Tudi zunaj Ljubljane so rasle nove muzejske ustanove. Že leta 1882 je bil ustanovljen muzej v Celju, 1895 Mestni muzej v Ptuj, 1907 muzejska zbirka v Laškem in 1911 v Kopru, leta 1924 pokrajinski muzej v Mariboru, 1937 Sokličeva zbirka v Slovenj Gradcu in 1939 muzej v Skofji Loki. Leta 1939 so odprli Prešernovo rojstno hišo v Vrbi in leto kasneje mestni muzej v Krškem, ki je po preselitvi v Brežice 1949 dobil ime Posavski muzej.

Izjemen razvoj med kulturnimi dejavnostmi pa je doživelo muzejstvo po osvoboditvi. Z novimi pokrajinskimi muzeji se srečamo v Postojni (1947), v Novem mestu in Tolminu (1950), Metliki (1951), v Novi Gorici (1952), v Kočevju (1953) in Murski Soboti (1956). Tudi število posčnih muzejev, ki obdelujejo le eno stroko, se je po vojni

(Nadaljevanje na naslednji strani)



Kamnik — grad Zaprce

**Številka  
je posvečena  
150-letnici  
muzejstva  
na Slovenskem**

● kulturna zgodovina ● kulturna zgodovina ● kulturna zgodovina ● kulturna zgodovina ● kulturna zgodovina

(Nadaljevanje s prejšnje strani)

dvignilo na nikoli pričakovano stopnjo. Med specialnimi muzeji naj omenimo najprej številne zbirke gradiva iz zgodovine delavskega gibanja in NOB: Muzej ljudske revolucije v Ljubljani (1944 do 1948), Muzej revolucije v Slovenj Gradcu (1951) in Ljutomeru (1952), Muzej narodne osvoboditve v Mariboru (1958), v Celju in drugod (Muzej slovenskih izgnancev v Brestanici itd.). Leta 1951 je bil ustanovljen Tehniški muzej Slovenije, vzporedno z njim pa vrsta drugih tehniških muzejev in zbirk po vsej Sloveniji: Steklarski muzej v Hrastniku (1954), rudarski v Idrjli in Velenju, železarski na Ravnah itd. Strogo tematski izbor gradiva posreduje javnosti tudi Slovenski gledališki muzej v Ljubljani (1950) ali Pomorski muzej Sergej Mašera v Piranu (1954), Speleološka muzejska zbirka v Postojni (1957) in še posebej vrsta spominskih muzejev in zbirk: Spominska zbirka Ivana Cankarja na Vrhniki (1948) in v Ljubljani, Gregorčičev rojstni dom na Vrsnem pri Kobaridu, spominska zbirka pesnika O. Zupančiča na Vinici pri Crncemlju ali pesnika Gradnika v Goriških Brdih in mnoge druge.

V zadnjih letih smo priče izrednemu razcvetu likovne kulture pri nas in v zvezi z njo nastaja

janju cele vrste umetnostnih galerij, likovnih salonov in razstavišč po vsej Sloveniji. Mali in Mestni galeriji v Ljubljani (zadnji kot naslednici nekdanjega Jakopličevega paviljona) se pridružujejo Umetnostna galerija in Galerija Rotovž v Mariboru, likovni saloni v Slovenj Gradcu, Celju in Kočevju, Napotnikova galerija v Sošanju, Gorjupova galerija in Lamutov likovni salon v Kostanjevici, Likovni salon jugoslovanskih samorastnikov v Trebnjem, galerije v Kopru, Piranu, Novi Gorici, Murski Soboti, Novem mestu in drugod.

Gorenjska se je sorazmerno kasno vključila v razvoj slovenskega muzejstva, čeprav je s svojimi znamenitostmi v preteklosti pomembno obogatila tako tuje kot tudi osrednje slovenske muzejske ustanove. Naj na tem mestu omenimo le prazgodovinske in langobardske najdbe iz Kranja, arheološke izkopanine iz Bohinja, Bleda in od drugod, bogato paleontološko in mineraloško ter ostalo prirodoslovno gradivo, umetnostne predmete, kot so iluminirani kranjski rokopisi, poznogotski slikani oltar iz kranjske župne cerkve, številne slike, plastike in raznovrstno kulturnozgodovinsko gradivo od srednjega veka do današnjih dni.

Zal se je ogromno dragocenega gradiva tudi porazgubilo. Zaman sprašujemo po bogatem inventarju nekdanje radovljiške ali begunjske graščine, gradu Drnče ali Križa. Kje so zbirke porcelana, fajanse, stekla, ur, portretov in starega orožja, ki so jih nekdanj hranile skoraj vse imovitejše meščanske hiše? Edino pomembnejšo privatno zbirko je do nedavnega predstavljala Sadnikarjev muzej v Kamniku, ustanovljen l. 1893. Njegova ureditev, priložnostni način zbiranja eksponatov, strokovno nezahteven in tematsko širok izbor predmetov nam kažejo tipičnega zbiralca nekdanjih časov.

Prvi organiziran poseg v ledino gorenjskega muzejstva pomeni ureditev Prešernove rojstne hiše v Vrbi. Akcija za odkup Ribčeve domačije ni razgibala samo šolske mladine, temveč je zdramila vso slovensko in gorenjsko javnost in tako pripravila ugodna tla za nastanek drugih muzejev. Opomnila je mnoge, za zbiranje muzejskih predmetov vnete posameznike, da je mogoče tudi na deželi misliti na ustanovitev muzeja. Čeprav so taki načrti obstajali v Kranju in Radovljici (tu predvsem zato, da bi turistično poživili kraj), je bila vendarle Skofja Loka tista, ki je znala načrte tudi uresničiti. Leta 1939 je tamkajšnje Muzejsko društvo odprlo za javnost obsežno razstavo predmetov iz škofjeloškega celovskega obdobja, iz bogate obrtniške preteklosti mesta, pa tudi zbirko bogatega kulturnozgodovinskega gradiva, ki je bilo tako značilno za nekdanje meščanske domove in delavnice. Čeprav so zaradi vojne morali zbrano gradivo deponirati, je bil vendarle že s prvo škofjeloško zbirko ustvarjen tisti tip mestnega, v kulturnozgodovinsko smer obrnjenega muzeja, ki so ga kasneje skušali realizirati tudi v Trzinu. Povojna leta so razvoj loške muzejske dejavnosti vse bolj vodila v kompleksno smer — postal naj bi muzej loškega gospostva freisinških škofov z vsemi značilnostmi pokrajinskega muzeja. Muzej je v treh desetletjih obstoja zbral obširno razstavno in dokumentarno gradivo s področja zgodovine loškega gospostva, s področja arheologije, kulturne zgodovine, etnografije in še posebej umetnostne zgodovine, tako da sodi med najbogatejše pri nas. Ob razstavah, ki jih prireja, in ob vsakoletnih likovnih prireditvah, mali in veliki Groharjevi koloniji, galerijski fond neprestano raste in z njim tudi podoba velike galerije v tem, s slikarsko tradicijo tako zaznamovanem okolju. V okviru galerijske dejavnosti spada tudi skrb za Groharjevo slikarsko zbirko v Sorci. Kam bo krenil razvoj loškega muzeja v bodoče, ni lahko predvideti, saj je odvisen od številnih pogojev. Se bo še naprej tako uspešno kot doslej usmerjal v spremljanje likovnega dogajanja pri nas? Bo morda z muzejsko metodo dela sodeloval pri veliki spomeniško-varstveni akciji obujanja stare podobe Skofje Loke, ali pa skušal rešiti zanamcem umirajočo podobo vasi in kmečkih domov v odmaknjenih predelih loških dolin in obliki bolj na široko zasnovanega skansena, kot nam ga zaenkrat predstavlja Sko-



Radovljiška graščina s Čebelarškim muzejem v 1. nadstropju



● kulturna zgodovina ● kulturna zgodovina ● kulturna zgodovina ● kulturna zgodovina ● kulturna zgodovina

# Zapis o arheološki preteklosti kranjske ravnine

V kranjski ravnini so se nudili človeku že v preteklih tisočletjih ugodni osnovni življenjski pogoji za naselitev, zadrževanje, ohranitev in varnost vse do današnjih dni. Da je temu tako, dokazujejo tudi materialni ostanki človeka iz skoraj vseh preteklih zgodovinskih obdobj na tem ozemlju. Domnevno prisotnost človeka zaznamujejo z istočasnimi geološkimi najdbami iz ledene dobe v glinokopu v Bobovku pri Kranju, kjer so leta 1953 izkopali skelet mamuta (*Mammonteus primigenius* Blumenb.). Skoraj popolnoma ohranjeno okostje pripada samici, stari 40 let. Živela je v času proti koncu riške polednitvene dobe. Po mnenju strokovnjakov je žival zabredla v močvirnato jezero in potonila. Po opredelitvi paleontologov je bobovška najdba okostja po geološki razvojni liniji starejša od okostja mamuta, ki je bil slučajno odkrit leta 1938 pri regulaciji Nevljice v Nevljah pri Kamniku in pri katerem je z najdbo kamnega orodja (artefakta) dokazano, da je bil prisoten pri njem predzgodovinski človek. V Bobovku so poleg

okostja mamuta slučajno odkrili leta 1965 v isti globini tudi večjo jato fosilnih rib. Redka in edinstvena najdba je pomembna predvsem z vidika paleozooloških preučevanj in je trenutno še predmet znanstvene obdelave.

Znano nam je, da so našli raziskovalci v jamah Slovenije z ostanki pleistocenskih ali ledenodobnih lovnih živali, tako jamskega medveda (*Ursus spelaeus*), alpskega svizca (*Marmota marmota*) in drugih, tudi ohranjene predmete materialne kulture predzgodovinskega človeka iz srednje stopnje starejše kamene dobe ali paleolitika (150.000 let do 10.000 let), npr. kamnito in koščeno orodje ter njegova ognjišča. Tako je bilo tudi v Babji jami pri Domžalah in v svetovno znani Potočki zijalki na Olševi v Karavankah, kjer je bila navzoča olševina kultura, v Mokriški jami na vzhodnem pobočju Mokric v Kamniških Alpah (srednji aurignacijski olševskega tipa) in v poljski cerkvi pri Zgornjih Gorjah. Na osnovi naštetih ugotovitev in okolišja lahko najdene kosti jamskega medveda in ostanke oglja v Laznikar-

jevi zijalki — na južnem pobočju pod vasjo Gozd — nad Laznikarjevo kmetijo primerjamo in povežemo z domnevno prisotnostjo predzgodovinskega človeka oziroma pričakujemo pri bodočih raziskovanjih jame najdbo njegovega orodja iz kamene dobe. Z znanstvenega vidika bi bilo preučevanje opravičljivo, ker bi odkrili na gorenjski strani Karavank in Alp sledi človeka, njegovo kulturo, čas bivanja in pot selitve.

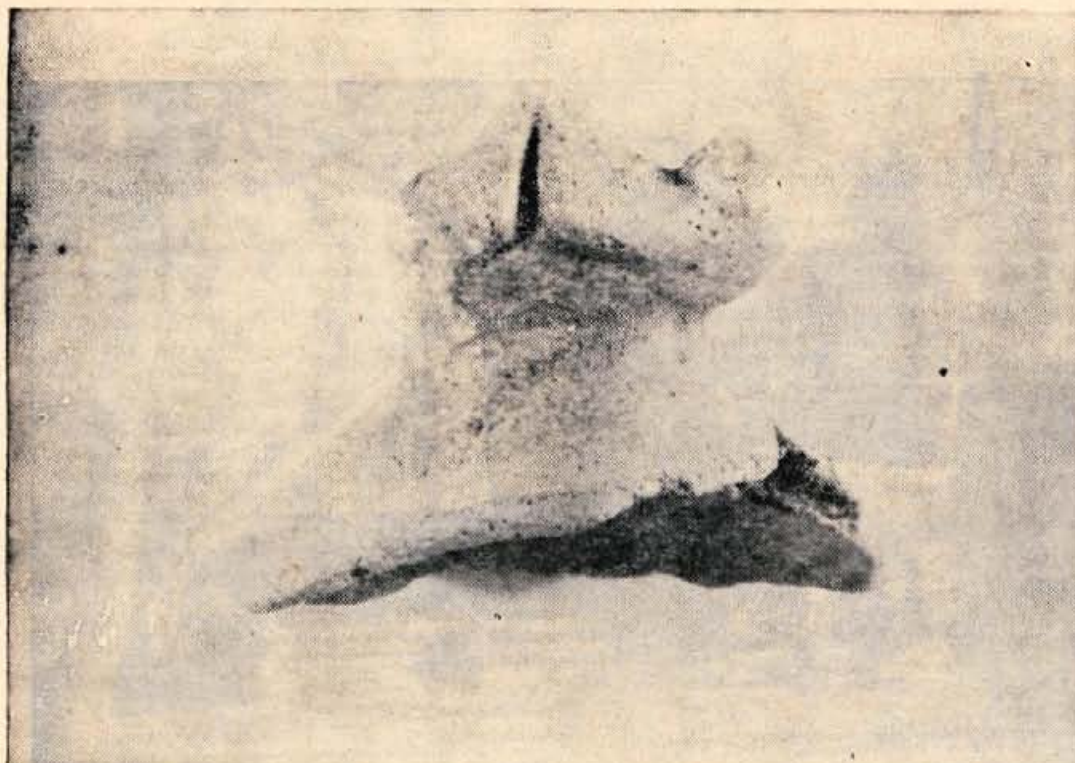
Iz mezolitika ali srednje kamene dobe (10.000 do 3.500 let p. n. št.) in iz obdobja neolitika ali mlajše kamene dobe (3.500 do 2.000 let p. n. št.), zlasti starejše in srednje razvojne stopnje, zaenkrat iz ožjega območja Slovenije nimamo nikakršnih materialno-kulturnih dokazov. Znano nam je, da se neolitske kulture razvijajo na podlagi višje ravni gospodarskega življenja, tj. poljedelstva, živinoreje in lova ter boljših, razvitejših uporabnih oblik orodja. Vse te osnove so znak naprednejše družbene stopnje.

Vprašanje je, ali v tem obdobju ožja Slovenija ni bila poseljena, ali pa naselja iz tega časa še niso odkrita. Možna je tudi domneva, da del slovenskega alpskega prostora zaradi manjše plodnosti tal in neugodnih klimatskih razmer ni nudil preprostemu poljedelcu življenjskih pogojev za obstoj in stalnejšo naselitev, kakršno poznamo v Panoniji ali v Dalmaciji. Sele od samega izteka neolitika oziroma v času prehodnega obdobja od eneolitika ali bakrene dobe do bronaste dobe imamo iz Slovenije znanih več materialnih znakov oz. bivališč. V času spoznavanja koristnejših lastnosti kovin (sprva bakra, nato bronca in železa) in njihovega načina obdelave ter trajnejše uporabe z naravnimi viri pridobivanja nudi naša pokrajina boljše osnove za obstanek človeka in razmah njegovih kovinodobnih kultur.

Najdišča teh kultur so številnejša. Na tem področju se v zgodnji eneolit (1.950 do 1.800 let p. n. št.) uvrščajo najdbe iz Maličevega gradišča pri Golniku. Tod so preizkusna izkopavanja na najvišjem delu hriba (nadm. v. 537 m) leta 1968 dala kulturno gradivo kot npr. prostoročno izdelano keramiko, okrašeno z vzorci vbodov in vrezov ter rdeče obarvane dele glinastih posod. Med uporabnimi oblikami glinastih posod so tudi zajemalke in glinasto sito. Po oblikah, izdelavi in načinu okrasitve se te posode najtesneje povezujejo z najdbami v Gradišču nad Pivko pri Naklem, potem v največji doslej odkriti naselbini Drulovka pri Kranju in v jami Kevdrc na Lubniku ter drugih sodasnih oddaljenejših najdiščih Slovenije, Koroške, Hrvaške in severne Bosne, kjer takšne najdbe poimenujemo z lasinjsko kulturo (po reki Lasinji). Pri nas pa se imenuje kot alpski facies lengvlske kulture (po J. Korošcu), ki ima svoj izvor in oblikovne podobnosti v nekaterih prvih poznih neolitskih kultur Balkana (Lengyel IV) in je istočasna s pozno badensko kulturo v Podonavju in Bodrogkeresztur kulturo v Potisju. Med bolj pomembne najdbe pa štejemo še odkritja sledov preprosto grajene, enoprostorske stanovanjske hiše in glinastega lepa, s katerim so bile ometane stene, narejene iz navpično v zemljo zabitih kolov in prepletenih med seboj s šibjem. V čas najstarejšega življenja na gradišču uvrščamo tudi slučajno najdeno glajeno kamnito kladivo iz Zaloga pri Goričah.

Na tem mestu so se našli tudi poznejši bronastodobni ostanki materialne kulture (1.800 do 1.250 let p. n. št.). Na severni strani najvišje točke hriba, kjer je manjša položna jezičasta terasa, so bili temelji pravokotne hiše iz suhega zidu. Značilnosti keramike iz tega majhnega preprostega stanovanjskega prostora se povezujejo in primerjajo z najdbami in časom, ko že ponehava življenje na koliščih Ljubljanskega barja, ali pa z bolj oddaljenim odmirajočim življenjem ljudi na istrskih gradiščih ali kasteleirih.

Čas, ki je obeležen s spodnjo časovno mejo bronaste in zgornjo mejo halštatske dobe, izpolnjuje materialna kultura žarnih grobišč. Neimenovana ljudstva preplavijo del Evrope. Zanje je značilen pokop v žarh. Iz tega obdobja na Gorenjskem ni znanih večjih odkritij grobišč ko-



Drulovka pri Kranju, del glinaste posode z živalsko glavico (okoli 2000 let p. n. št., fototeka Gorenjskega muzeja v Kranju)

## ● kulturna zgodovina ● kulturna zgodovina ● kulturna zgodovina ● kulturna zgodovina ● kulturna zgodovina

npr. v Ljubljani, temveč so bili plani žarni grobovi odkriti le na Bledu in v Smartnem pri Cerkljah. Večje število najdb je slučajnih in zakladnih (Bled), kar kaže le na prehodnost našega področja takratnih nosilcev kulture žarnih grobišč.

Na Dolenjskem, Notranjskem in v Posočju se v prvem tisočletju p. n. št. oblikuje, razvija in izraža svojska starejša železodobna halštatska kultura (750 do 450 let p. n. št.), katere nosilci so bili Iliri. Medsebojne kulturne vplive iz takratnih pokrajinskih središč (Vače, Stična, Novo mesto, Ljubljana, Križna gora, Most na Soči, Tolmin) zaznamo tudi na Gorenjskem, predvsem na delno raziskanih planih žarnih grobišč (Bohinj, Kranj, Bled, Mengeš itd.) in gomilah z žarnimi pokopi (Godeške dobrane, Stražišče pri Kranju) ter gradiščih na vzpetinah, tako na Puštalju nad Trnjem pri Skofji Loki, na jugovzhodnem delu Šmarjetne gore nad Kranjem, v samem središču mesta Kranja, na Blejskem gradu, na Njivcah nad Begunjami, pod Jamarskim vrhom in na Gradišču nad Bašljem. Zadnje leži neposredno pod južnim prisojnim pobočjem Storžiča (2132 m) nad prepadno strugo Belice, nad vasjo Bašelj. Nekaj ostankov glinastih posod iz prvih terenskih raziskovanj nam priča o bivanju Ilirov na tem hribu. Značilno za njihove naselbine je, da so prirodno zavarovane s strminami, položene nad naravnimi prehodi poti iz doline ali v dolino in odmaknjene od ravníc. Vse pa imajo pregled nad dogajanjem v okolici.

Sledovi kulture domorodnega ilirskega prebivalstva se pri nas še močno ohranjajo tudi v obdobje mlajše železne dobe (od 450 let p. n. št.). Prebivalstvo le posredno sprejema in posnema nove, drugačne kulturne vplive, in sicer iz tako imenovane latenske kulture, katere nočici so bili na vzhodnoalpskem področju keltske plemce Tavriski (I. stol. p. n. št.). Da je bilo tako, nam potrjujejo maloštevilne tipično značilne keltske grobne najdbe pri vili Prah v Kranju, na Bledu in Mengšu ter maloštevilni majhni srebrni novci (Kranj, Radovljica, Domžale, Moravče, Vižmarje).

V času obstoja Noriškega kraljestva (Regnum Noricum), ki se je izoblikovalo na prostoru vzhodnih Alp s središčem na Magdalenski gori nad Gosposvetskimi poljem na Koroškem, je bila kulturno vključena današnja Gorenjska kot vmesni prostor, ki je že postopno sprejemala vplive rimske omike, posebno po ustanovitvi rimskega mesta Aquileie (Ogleja) na severni obali Jadrana leta 181 p. n. št. kot rimske vojaške postojanke in trgovskega središča. Pozneje je bilo to mesto tudi osrednja izhodiščna točka za vojaška osvajanja področja tostran Julijskih Alp. V 1. stoletju p. n. št. so se že pričela postopoma rimska vojaška osvajanja naše pokrajine, ki si jo dokončno prisvoji rimski cesar Avgust leta 15 p. n. št. To pomeni politični zaton Noriškega kraljestva in deloma ilirsko-latenske civilizacije.

Pótem se začne v življenju takratnih ljudi še močneje uveljavljati antična omika in njihove navade pod vplivom vladajočih višjih družbenih slojev. Sužnjeposestniški red prevladuje in traja do konca obdobja preseljevanja narodov (do konca 6. stol. n. št.). V antičnem času sta Gorenjska in del Dolenjske pripadali provinci Panoniji s politično upravnim središčem Emona, ki jo je ustanovil Avgustov naslednik cesar Tiberij I. 15 n. št. kot pomembno vojaško postojanko na naših tleh. Šele pozneje se je uveljavila tudi kot trgovsko središče in stičišče kopenskih poti. V oddaljenih krajih in zunaj strateških antičnih vojaških cest ter utrjenih mest pa maloštevilno domorodno prebivalstvo živi in delno ohranja še svojo običajno tradicionalno latenoidno kulturo, v katero je le polagoma vključevalo s posredovanjem menjalne trgovine tudi rimsko blago iz severoitalskih in galskih delavnic (keramiko, steklo). Istočasno pa posnema, prevzema in uporablja pri izdelavi svojih materialnih dobrin tudi gospodarsko naprednejše tehnične dosežke, kot npr. lončarsko vreteno pri izdelavi glinaste posode, naprednejši način taljenja in pridobivanja železne rude in izdelovanje priročnejših oblik gospodarskega orodja.

Znaki nekaterih naštetih sprememb so bili odkriti v žganih grobovih iz 2. stoletja n. št. v Bobovku pri Kranju, na Malijevev gradišču, na Pivki pri Naklem, v Tupaličah pri Preddvoru, v Ročevnici pri Trziču, v Skofji Loki, na Ljubnem, na Brezjah, na Ambrožu pod Krvavcem in drugod.

Selišča so bila med seboj povezana s potmi, ki so se priključevale na pomembnejše medkrajinske ceste, med katerimi naj omenim cesto in smer iz Emona prek Sore »Na ladji«, Carniuma (Kranja) čez Ljubelj v Virunum (Gospa Sveta na Koroškem) ali stranski odcep iz Kranja prek Gradišča nad Bašljem, čez Bašeljsko sedlo in Jezersko na Koroško. Južnejša prečnica je potekala po kranjski ravnini. Odcepila se je od križišča v bližini vasi Pivka pri Naklem proti Kokrici, prek Predoselj, Britofa, Senčurja, Lahovč v Mengeš (antični AD QVARTODECIMO?), kjer se je priključila na glavno cesto Emona—Celeia—Poetovio.

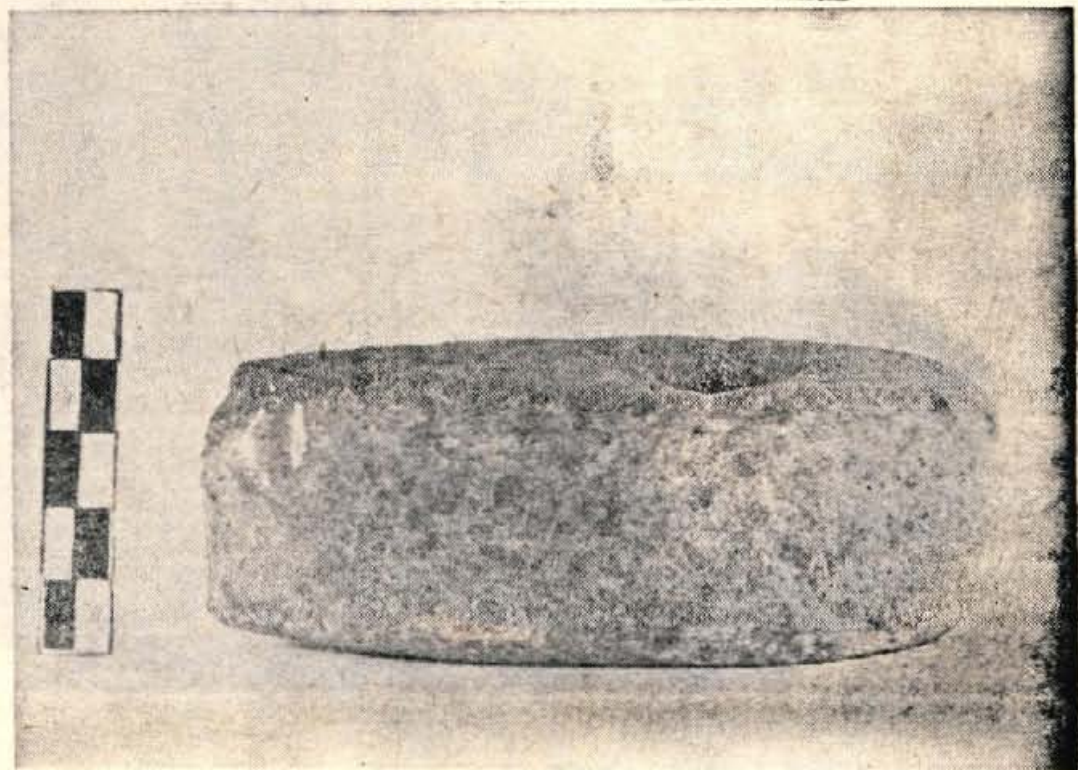
Po večji rimski kolonizaciji podeželja v 2. stoletju n. št. dosluženemu vojaštvu je državna uprava dodeljevala parcele in kmetije za življenje se kultivirajo v polja novi primerni ravninski gozdni predeli in tako ob njih nastajajo novi zaselki. Zanimiv in delni vpogled v tedanji način življenja nam pričajo raziskovanja v Rodinah pri Zirovnici, kjer je bil odkrit tloris antične zidane stavbe s tremi prostori. V prvih treh stoletjih so po tedanjih zakoreninjenih običajih svoje umrle sežigali na grmadi na posebnih mestih (ustrihah). Po sežigu trupla so zbrali nekaj upepeljenih ostankov pokojnika in oglja. Vse skupaj so položili na dno plitko izkopanih okroglih ali pravokotnih jam ali pa premožnejše v kamenite pepelnice. Zunanjih znamenj pokopališč nismo odkrili, čeprav so znani tudi kamniti nagrobniki z epigrafičnimi latinskimi napismi (Lesce, Radovljica, Kranj, Begunje, Jereka, Skofja Loka itd.). Verovali so v posmrtno življenje, zato so dali pokojniku v grob priljubljene predmete iz vsakdanjosti, npr. glinasto oljenko, ki naj

razsvetljuje večno temo, pijačo v glinastih vrčih, razne oblike posod za hrano, male steklene solznice — balzamarije za dišave, orožje in nakit. V tem času je bilo pravilo pokopa ob cesti na izhodu iz naselbine ali mesta. Izjemen primer pa smo odkrili na Malijevev gradišču, kjer so bili žgani grobovi na večjem, notranjem prostoru gradišča.

Pred bližajočimi nevarnimi vpadi Hunov (Emona porušijo l. 451 n. št.) ter za njimi germanskih Gotov, Langobardov in kasneje Slovanov se vključujejo tudi obstoječe pozno-antične naselbine iz 5. in 6. stoletja n. št. v obrambni sestav utrjenih gradišč in zapor. Hkrati so služile za pribežališče ljudi iz neposredne okolice v času največje in neposredne nevarnosti. Sledovi trajno naseljenih gradišč so se ohranili na Ajdovskem gradu v Bohinju, Gradišču nad Bašljem in Ajdni v obliki razpadlih zidanih obrambnih zidov in stolpov. Na robu Udin boršta so Gradišče nad Letencami, Gradišče nad Pivko pri Naklem, Arhovo gradišče pri zgornjih Dupljah, Gradišče pri Seničnem (?), Malijevo gradišče in Gradišče na Žejski dobravi, za katere sodimo, da so grajena kot začasna zatočišča ali strateško-vojaške zapore. Kljub pomanjkanju podrobnih raziskav na teh mestih opažamo, da so bila utrjena na bolj pristopnih mestih z globokim obrambnim jarkom in visokim nasipom na zunanem robu platoja. Na nasipu je bila postavljena lesena ograja iz priostrenih kolov (palisada). V času Konstantina Velikega (313 do 337 n. št.) in pod naraščajočim vplivom krščanstva se opušča žgani način pokopa ter se uveljavlja keletni pokop brez predmetov (Labore pri Kranju, Klanec pri Kranju); le premožnejši so si lahko omislili sarkofag (kamnito rakev), kot imamo primer v Senčurju pri Kranju iz konca 4. stoletja n. št.

Propad zahodnega rimskega cesarstva se povezuje z roparskimi pohodi in naselitvijo germanskih plemen Gotov in Langobardov na severnoitalskih tleh oz. Langobardov v Furlaniji.

(Nadaljevanje na naslednji strani)



Zalog pri Goričah, kamnito kladivo iz porfirja (okoli 2000 let p. n. št., fototeka Gorenjskega muzeja v Kranju)



● likovna umetnost ● likovna umetnost ● likovna umetnost ● likovna umetnost ● likovna umetnost ●

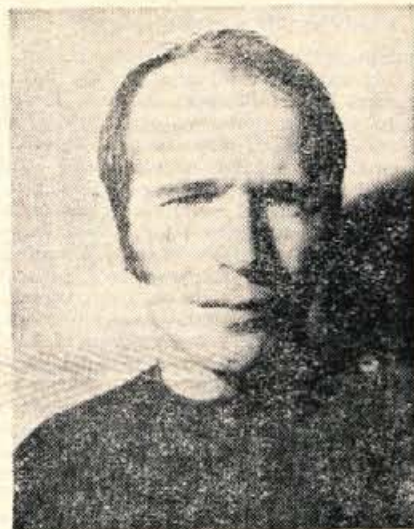
# Iskanje novih poti v krajinarstvu

Razmišljanje ob delu slikarja Franca Novinca

Franco Novinc je bil rojen 24. novembra 1938. leta v Godešiču pri Skofji Loki. Po končani Soli za oblikovanje v Ljubljani je med leti 1959—1963 študiral slikarstvo na Akademiji za likovno umetnost v Ljubljani pri prof. Maksimu Sedeju in diplomiral leta 1964. Za svoje dosedanje delo je prejel nekaj nagrad: leta 1968 v Piranu na Ex tempore in na podobnem slikarskem srečanju v Muggii v Italiji, 1969 spet na Ex tempore v Piranu, 1970 je prejel odkupno nagrado republiškega odbora Zveze združenj borcev NOV Slovenije za likovne stvaritve na temo NOV in odporniškega gibanja, leta 1971 pa sledi ponovno nagrada na Ex tempore v Piranu. Od diplome do danes je priredil že nekaj samostojnih razstav: 1965 v Skofji Loki, kjer je razstavljal tudi leta 1966, in nato še na Jesenicah, 1968 v Ljubljani, kjer je razstavljal še leta 1970 in 1971. Poleg teh samostojnih razstav pa se je udeleževal tudi skupinskih razstav: 1963 v Beogradu, 1966 v Skofji Loki in Kranju, 1968 v Skofji Loki, Piranu in Ljubljani, 1969 v Subotici, Medecini in Gradu (Italija), Ljubljani, na Reki in na Bledu, 1970 v Ljubljani, Kairu, Ljubljani, Mannheimu in leta 1971 na Reki, v Celovcu in Ljubljani. Je član Društva slovenskih likovnih umetnikov in je svobodni umetnik ter sodelavec — restavrator republiškega Zavoda za spomeniško varstvo. Poleg številnih naštetih razstav, ki izpričujejo delovno vneto in

prizadevanje slikarja, je potrebno omeniti še udeležbo v slikarskih kolonijah v Skofji Loki in Izlakah, predvsem pa letošnjo udeležbo na šestem mednarodnem slikarskem srečanju v dvorcu Retzhof pri Leibnitzu, katerega pomen raste iz leta v leto.

Pričujoče razmišljanje ob Novincem slikarstvu in o njem se dotika predvsem zadnjega obdobja, čeravno bi ob sorazmerno kratkem, a polnem ustvarjalnem delu lahko govorili le o enem samem obdobju. Toda Novinc je v časovno kratkem razdobju prešel pomembna vprašanja likovne govorice, ki jo je z raznovrstnimi poskusi v tej ali oni smeri že od akademskih let naprej razvijal na prvi pogled zelo heterogeno, neenovito, da bi skoraj ustvaril mnenje: ne morete slediti premočrtni usmeritvi pri mojem tako hitrem likovnem razrastu. Pogled nazaj nam pokaže Novinca v letih študija na akademiji, kjer njegova dela ne odsevajo bistveno drugače kot dela ostalih študentov tistega časa. Temna barvitost, ki jo komaj kdaj dojamemo v njeni polnosti, saj je povsem umaknjena v sivo temne tonalitete (mimogrede: ta značilna poteza je prav tako simptomatična kot tudi znamenita že za prvo generacijo, ki jo je dala ljubljanska akademija po osvoboditvi), takšna barvitost torej je z najnovejšimi deli v tolikšnem nasprotju, da



nam samo prepušča razlago: Novinc se je skozi vse delovanje reševal temne dediščine in iskal osamosvojitve prav z barvo in barvitostjo. Danes so njegove barve čiste, ploske, nestrukturirane. Od študijskih let naprej ga je mikala figura, zato ni presenetljivo, da ga že kmalu najdemo med predstavniki »ljubljskih ekspresivnih figuralkov«, ki se izražajo na način nove figurative in nove figurativnosti. Za Novinca je predvsem značilno, da v živahnem vrenju različnih umetnostnonazorskih zamisli in uresničitve, ki določajo valujočo napetost ustvarjalno-izraznih hotenj današnjega človeka, spoznava vso težavo ustalitve izpovednosti. To naj ilustrirajo tri njegove slike, ki so praktično nastale v razdobju enega leta: slika »Premišljevanje« iz leta 1969 je nadaljevanje in hkrati tudi konec Novinčevega pogovora s soljudmi, je zadnji pogovor z reminiscencami akademškega študija in nadaljevanje iskanja določenega likovnega obrazca. Videti je, kot da ga je našel v modelu nove figurativnosti (Figura, 1969, akril) in še v koraku naprej — naprej vsaj v tistem letu, ko je slika nastala — v smeri konstruktivizma, kakršnega je vzbudilo v naši likovni umetnosti oživljanje neokonstruktivističnih iskanj nekaterih mladih umetnikov. Ne da bi se podrobneje spuščali v problematiko obeh slik, ki ji vsekakor moramo pridružiti še zadnjo, ki je bila razstavljena na razstavi INTART in letos v Ljubljani v koncertnem ateljeju in ki so ji kritiki očitali poseganje v področja na mejah pornografije (značilnost mnogih mladih slikarjev kot na primer Gatnik, Logar, Jesih), ki pa je za Novinčev razvoj značilna zaradi ostro postavljene konfrontacije dveh intenzivnih barv, modre in rdeče, ki s svojo intenziteto naravnost žarita in se spoprijemata za prevlado nad celotnim slikarskim prostorom v taki meri, da bi mogli govoriti o nekakšnem na novo povzetem receptu že pozabljene impresionistične slikarske tehnologije, ki ji je bilo dano združevati posamezne barvne lise na mrežnici človeškega očesa. Od množice lis je Novinc v tej sliki zbral samo dve, jih ploskovno v stilu plakatne tehnike razporedil po ploskvi v smislu kromatskega ravnovesja in s tem dosegel prej opisani učinek. Tako slika kljub sicer očitani banalnosti vsebinski izpričuje tisto silno zavzetost slikarja, s katero ta vztrajno išče vsako možnost za prispevek k inovacijam v svoji likovni govorici. Ker pa Novinca enako mika človeška figura in krajina, lahko enakemu razvojnemu principu sledimo tudi na pejzažih: »Krajina« je nastala leta 1969 v Groharjevi slikarski koloniji, »Nevihta« iz leta 1968 se odmika od prejšnje in bi ji že lahko prisodili koncepte, ki so se pozneje izkristalizirali v že omenjeni figurativni podobi »Figura«.

Značilna za to obdobje je še krajina iz leta 1970 (Krajina, 1970, akril), ki kaže vse tisto nemirno iskanje iz cikcakasto začete poti v poglobljeni barvni študij in usodno pehanje mladega slikarja za iskrenim likovnim izrazom, ki naj bi ga slikarsko predstavil v celoti. Kljub

(Nadaljevanje na naslednji strani)



Franco Novinc: Premišljevanje, olje, 1969

● likovna umetnost ● likovna umetnost ● likovna umetnost ● likovna umetnost ● likovna umetnost ● li

(Nadaljevanje s prejšnje strani)

navidezni razmišljenosti in tipajočim rokam, ki iščejo pravi oprimek v tej nepregledni steni vtisov, spodbud in lastnih spoznanj, nam že dose-danje delo razkriva pretanjen občutek odgovor-nosti; Novinc se nikoli slepo ne predaja odkrit-jem, temveč po koraku naprej vselej skuša preveriti, ali res ni bilo rešitve v starem. Videti je, kot bi na silo brzdal svojo slo za novim, kot bi se bal koraka v avanturo. Vanjo se spušča pre-pričano in z vso drznostjo šele tedaj, ko niti po vnovičnih vrnitvah na izhujene poti ne more potešiti svoje izpovedne nuje na konvencionalen način. Zato se v njegovem krajinarstvu od osa-mosvojitve naprej vedno znova pojavlja skorajda en sam motiv: preprosto postavljena hišica ob cestni ovinek, ki vodi iz leve strani slike v sre-dino in se potem izgublja v ozadju, nekje za hišo; obakrat pa visoko drevje zapira polovici slike tako na gosto, da je vmes le malo prostora za nebo. To je v bistvu vse, skromno, a snovno bogato za slikarja, ki že od nekdanj študira in variira ter se preskuša na tem motivu. Tudi na letošnjem srečanju na gradu Rethhof je ponovno delal na tem motivu, ki ga je v katalogu prepro-sto imenoval »Krajina«. Če primerjamo to sliko s sliko »Rumena krajina«, 1971, akril, ki prav tako obravnava isti motiv, a slednja že na po-vsem dekorativen, skop, skoraj geometrijski način, potem postane šele jasno vse, kar smo doslej povedali o Novinčevem neumornem iska-nju slikarske fature in svoje izvirnosti. V katalo-gu šestega mednarodnega slikarskega srečanja Rethhof 1971 je dr. Wilfried Skreiner zapisal o Novincu tole: »Téma slikarja Franca Novinca je sosedova hiša v pokrajini, ki jo slikar opazuje z več strani. Novinc bogastvo barv in oblik izpe-ljuje v umetniško formulo. Z inspiracijo pop-arta se Novinčeve forme zaokrožujejo in zapirajo svojevoljno, ujete so v vibrirajočih in poenostav-ljenih obrisih, ploskvah in cikcak črtah, ki so barvno avtonomno obdelane. Čeprav je videti, kakor da bi slike izražale barve narave, jih sli-kar ne kopira, ampak uporablja po lastni zako-nitosti, slikarski in hkrati antislikarski, opisuje in hkrati spreminja naravo tako, kakor da bi njegove oblike ne izražale oblik v naravi, ampak ravno nasprotno, in da s temi nasprotujočimi si elementi v naravi avtonomno gradi elemente v svoji umetnosti. Slike imajo poseben trpek mik; barve so poučne, ki ne oškodujejo in ne prika-zujejo resničnosti. Tako nam Novinc prikazuje svoj lastni svet, sicer ne takšnega, kakršnega on vidi, pač pa takšnega, kakršnega on kot slikar ustvarja — umetni svet, v katerega mi ne more-mo, ampak ga lahko samo vidimo v Novinčevih slikah.«

Slika Jutro, 1971, akril, nam govori še o nečem, česar bi pri opisovanju ne smeli izpustiti: po motivu in snovi se nam slikar pokaže v do-slej še neopaženi posebnosti. Iz te slike in še nekaterih podobnih veje duh romantičnega opa-zovalca krajine, ki se navdušuje nad sončnimi žarki, rosnimi kapljicami, ki padajo v zgodnjem jutru z listov v negibno vodo in razgibavajo gladino... Ta romantični pridih v Novinčevih novejših slikah je povezan tudi z novosecesijsko likovno govorico. Vedno smo se doslej bali senti-mentalnosti, stripovske plehkosti, senzualistične cenenosti in prav te je Novinc sprejel prek pop-arta in jih uporablja po svoje. Priznati moramo, da si je na ta način prisvojil zelo kvaliteten likovni način izražanja vsebine, le da je sodobno vsebino zamenjal za romantično. Kaj pa naj bo drugega drevo ob vodi, odsevi sonca na vodni gladini, sončni žarki, če ne romantični atributi, s katerimi še danes vzbujajo zdihovanje likovno neizobraženega občinstva razni diletanti, pa tudi likovnemu izobražencu se potoči solza ganotja ob »izvirnosti« nekaterih »naivcev«. Toda Novinc je z istimi strunami znal vzbuditi povsem drugo melodijo: stvari, ki bi morale vzbuditi določena čustva, je slikarsko tako predrugačil, da so pra-vo nasprotje, inovacija v čutni pomenskosti in likovni govorici. Kromatsko pretehtavanje barv, kjer vsaka živi svoje življenje v svoji obliki, a v celoti zahteva povsem drugačno razumljenje. Še več. Ze tako zgledni metierski plati, mojstrski tehnični realizaciji likovne zamisli je dodal še red in kristalno izvedbo ali — lahko bi tudi rekli,

če bi to ne bilo v nasprotju z umetniškim de-lom — industrijsko preciznost. Pri Novincu v tej opisani smeri lahko govorimo tudi o deperso-nalizaciji motiva ter o nekakšni hladni transpo-ziciji popularnih motivov, ali celo še več: prav s prikazovanjem motivov, ki so povzeti iz nara-ve, poskuša Novinc repertoar predmetov, ki smo jih prevzeli iz masovnih medijev (reklama, tele-vizija, strip itd.) in ki v naši civilizaciji ustvar-jajo povsem novo pojmovanje »narave«, prekvalificirati na nivo predmetov »nove narave«. Kakor je pop-art razumljen kot umetnost izbiranja in transformiranja motiva in ne kot umetnost, ki ustvarja nove oblike, tako je Novinčev slikar-stvo na isti ravni posredništva med realnostjo konkretnega predmeta (krajine, pa tudi figure) in slikarske poustavitve. Prav zaradi te posredniške vloge je Novinčev slikarstvo osvobodeno osebne sentimentalnosti ter vpliva »popačene slike« sub-jektivne domišljije in je kot tako odprto »splošnemu razumevanju«, gledalec pa je podvr-žen terorju dejstev. Dodati moramo še to, da se Novinčeva osnovna ideja, ki teži k nekakšni kolektivizaciji ekspresije, manifestira v svojih konkretnih rešitvah z močno osebnostno noto in zato sam ni podvržen anonimnosti, pač pa po-udarjeno izraža svoj osebni stil. Pri tem naj nas ne moti Novinčeva spreminjasto — vsaj takšno je navidez — likovno formalno in tehnično iska-nje, kakršnega smo spoznali doslej: slogovna enotnost je skozi vso dosedanjo likovno zgodo-vino rabila kot dokaz in osnovni pogoj umetni-ške kreacije, rabila je za zanesljiv dokaz o avtorjevi ustvarjalni iskrenosti in samoniklosti. Danes pa ta ostareli »kodeks« že spodbijajo in

priznavajo predvsem popartističnemu valu pre-senetljivo močan izraz prav v raznih zvrsteh in zmesih različnih slogov, iz katerih slikarji kreirajo slogovno zelo raznolik mozaik. V njem komaj najdemo kako stalno podobnost, in če temu dodamo še neslutne spremembe v posa-meznih izraznih elementih, potem spoznamo, da so pop-art in vizuelne komunikativne smeri začele uporabljati tudi vrsto barvnih kombinacij, ki bi jim še včeraj izrekli anatemo, jih proglasili za nekaj nemogočega, motečega in celo kičastega. Torej se moramo sprijazniti, da ni konstant, ki bi večno obveljale.

Povzetek razmišljanj bi mogel biti zelo kratek in bi Novinca okarakteriziral samo kot mladega, na modernih slikarskih pozicijah stoječega sli-karja. Toda znotraj te preskope definicije je ostalo še marsikaj nezrečenega, kar bi nam ga lahko predstavilo še v drugačni luči. Drži, da je Novinc dojel norme pop-arta v njegovem bistvu, skoraj v estetskih normah in principih, ki jih je popartistično poglavje moderne umetnosti skupaj z vizualnimi komunikacijami potegnilo za seboj, in ni obstal samo na zunanem robu, kar bi pomenilo samo posnemanje očitno vidnih zuna-njih znakov tega umetnostnega toka. Sem sodi brez dvoma novoromantični pristop do snovi in likovna interpretacija v duhu secesijske manire. Ne smemo pa pozabiti tudi na zmožnost, ki jo kaže slikar, da dá na nov način sicer banalni stvari, naj je to motiv, snov ali predmet in figu-ra, tudi drugačen in od pričakovanega povsem nasproten značaj. Prav v tej inovaciji pa bomo lahko spremljali in zasledovali Novinčevu sli-karstvo še naprej.

Andrej Pavlovec



Franc Novinc: Figura, akril, 1969



● aktualnosti ● aktualnosti ● aktualnosti ● aktualnosti ● aktualnosti ● aktualnosti ● aktualnosti ● aktua

# Lirski subjekt v razkrajanju

Ob pesniških zbirkah  
Bojana Piska

Druga pesniška zbirka Bojana Piska, ki je letos izšla pod programskim naslovom Polnoletje odpovedi pri mariborski založbi Obzorja, pomeni v avtorjevem ustvarjalnem razvoju tako pomembno prelomnico, da ji velja posvetiti tole razmišljanje, ki se postavlja ob rob in do neke mere tudi po robu dognanjem literarne kritike, ki je spremljala ta svojevrstni pesniški svet.

Temeljne prvine pesniškega sveta v drugi pesniški zbirki so se napovedale že znotraj lirskega tkiva Piskovega pesniškega prvenca (Upadle gladine, izdal Klub kulturnih delavcev v Kranju leta 1964). Se več. V njem se napoveduje nadaljnji razvoj in obenem nakazuje odločilni prelom v dozdajšnji pesniški viziji sveta, tako da je Polnoletje odpovedi logična izpeljava nastankov iz Upadle gladine in pretresljivo stopnjevanje v notranji rasti, prek katerega se je Pisk dokopal do tistih krvavih stanj, ob katerih ostrmi vsakršna moderna lirika in v katerih se

**Bojan Pisk**

Name se krušijo zlogi stvari,

ki so prešle  
neslišno  
in nedoumljivo  
rob svojih sten.

Vame polzijo glasovi stvari  
in skozi kotanje zavesti  
presihajo  
v toge, brezsnovne črke,  
ki jih ne morem več zbrati  
v jezik tesnobe.

pesnikov intimni svet na pragu zrelosti, ki obvezuje, v sebi tudi boleče prelomi.

Izhodiščna situacija Upadle gladine, ki naj pojasni ta prelom v drugi pesniški zbirki, je naslednja:

Ljubljena žena je izključni inspiracijski vir, komunikacijska naravnost premočrtna in napažana iz razvidnega razmerja med lirskim subjektom in objektom; objektivna realnost se v aktu kreacije preobraža v strukture, ki Piska vežejo na tradicijo vse tja do predmodernističnih nazorskih in razpoloženskih izkušenj. Ob tem pa — in to je za pričujoče razmišljanje izrednega pomena — dragocenejši izbruh resnobe, ki iz inspiracijskega vira iztrga absolutno razsežnost zlasti v sklepnih verzih, hlastno in aktivno udeležbo sredi stvarstva umiri v zadržanosti ter končno — vriskajočo intonacijo preljuje v mol.

Takšna krivulja pomembnih notranjih silnic pesniškega sveta Piskove prve zbirke odstira za programskim naslovom globljo in razsežnejšo stisko, ki jo Polnoletje odpovedi nato razgali do kraja. Njen prikaz bi sicer kljub temu še vendarle nosil obeležje slučajnosti in poljubnosti, če bi se njenih zakonitosti ne dalo prikazati tudi na nivoju jezika in na morfologiji lirskega subjekta. Sele tu se dovolj točno pokaže, da so nekdanji elementi doživeli polnejše ovrednotenje, da je bil prelom korenit, razsežnosti preioma pa težko opredeljive.

Nenadoma je pred nami pesniški svet, ki je z ostrimi pregradami razmejen v različna motivna območja. Heterogeno zasnovano podajajo trije ciklusi pesmi posebej takrat, če jih primerjamo z monolitnim blokom ljubezenske motivike Upadle gladine. Tu je zdaj v enem samem — uvodnem ciklusu pljusknila preko praga vsa erotična preokupacija sveta, ki je ostal onkraj, in z razpenjenim senzualizmom, ki mu je v naši liriki komajda moči najti primero (Tiste noči), brez »poudarjenih metaforičnih namigov za določnejše vsebinsko doumevanje« naravnost programsko uplahnila.

Znotraj heterogene motivne zasnove pa se je odprl proces sublimacije razpoloženj do trpke usedline, od katere odpadajo luskine odvečnega in s katero se ustvarja nova vizija sveta, na mnogo ožjem spektru možnega obstajanja. Nekdanje slastno utripanje v polnosti svetlobe, identifikacija s svetom in v isti sapi suvereno obvladovanje vsega se je umaknilo v agnostično distanco. Nekoč dnevniško aktualizirani petrarkistični votki motivov so se res da napolnili z univerzalnostjo, vendar se invertirani in razmajani lirski subjekt zdaj feminizira, zdaj spet pluralizira, in to spričo vse obsežnejše tesnobe (Vse bolj sem sama, ciklus Sprevod razbežanih). Kreator, ki je še večeraj zlahka obvladoval jenkovsko odtujenost sveta, se je zdaj naenkrat znašel ob vznožju razpotij, kjer v sprevedu razbežanih s kovičevskim začudenjem prisluhne glasovom stvari.

Razmajani lirski subjekt, feminiziran in pluraliziran, si je osvojil še dodaten odtujevalni moment. Ni je namreč v vsej drugi pesniški zbirki gramatične strukture, ki bi nastopala pogosteje kot genitiv. Pesniški svet se je odprl in razširil, vendar pa je tostran zajajala abstraktnija praznina in neizmernost. Kopičenje genitivov, zlasti v abstraktnih pomenskih poljih in pluralu, se razrašča v bistveno obeležje najnovejšega stadija Piskove poezije, ki se z drugimi prvinami nezadržno usmerja v določnejše središče, v centralno pesem celotne zbirke (Name se krušijo zlogi stvari).

Prek vmesnih stopenj bodisi nadrealističnega poskusa korespondiranja predstav (Razbežani v spreved) bodisi kristalne gnomike (Če kamnu raztrgajo žile) se Pisk približuje, vsaj tako se dozdeva, tistemu položaju, v katerem je lahko nastala omenjena antologijska pesem. Položaju namreč, ki je pravzaprav že čista kreacija, ki zaradi vseobsežnosti ne bo nikoli dorečen do kraja, pa je prav zaradi tega sleherno sporočilo s samega vira prekletstva lepote toliko bolj dragoceno.

Franc Drole

## Knjižni novosti



rudi šeligo  
ali naj te  
z listjem  
posujem

znamenja

Pred kratkim je izšel pri mariborski založbi Obzorja v zbirki Znamenja prozni tekst Rudija Šeliga Ali naj te z listjem posujem. Delo je ilustriral akad. slikar Janez Bernik.

KARANTANSKE

valentin  
polanšek



Mladinska knjiga v Ljubljani je izdala pesniško zbirko z naslovom Karantanske znanega koroškega pesnika Valentina Polanška. Ilustracijo na ovitku knjige je izdelal koroški slikar Gustav Janusch.

● poezija ● poezija ● poezija ● poezija ● poezija ● poezija ● poezija ● poezija ● poezija ● poezija ● poezija

Valentin Polanšek

## Pesmi

### Zbegano stanje

Javorji so se jesensko pozlatili.  
Tišina krog letovišč  
poje sama sebi dobrodošlico.  
Bila je med sezono  
v izgnanstvu.  
Odpadki turizma izdajajo  
položaje parkirišč in kampingov.  
Nocoj je izjokal avgust  
svojo mladost  
in spet je zaznaven  
šepetanja jek.

### Odpoved

Čisto sodobno in olikano  
mislim na to:  
Kako si blatimo  
lastno srce,  
kakor bi črvojed  
mačehino jabolko  
ponujali  
mrtvi  
Sneguljčici...

Mrtva Sneguljčica!  
V atome zdrobljena vila,  
ki je obvisela  
v minulosti  
deških nemirov!

### Ob strani

Poapneno  
sopihajo  
otrpnjeni žrebci,  
sivi ko slana,  
v ivju  
davišnje smrti  
za ta dan.  
Mnogo sonca,  
veliko svetlobe  
in dobrega mleka  
namesto pokvarjenih aperitivov  
za sprejeme  
svobodne ljubezni.

Neki oče umrje  
ob misli:  
Saj hčere za njim živijo!  
Takšen je bil konec  
za stiskalnico jutra,  
v prezrelem oktobru...



Franc Novinc: Krajina, akril, 1970

### Zbirajo se

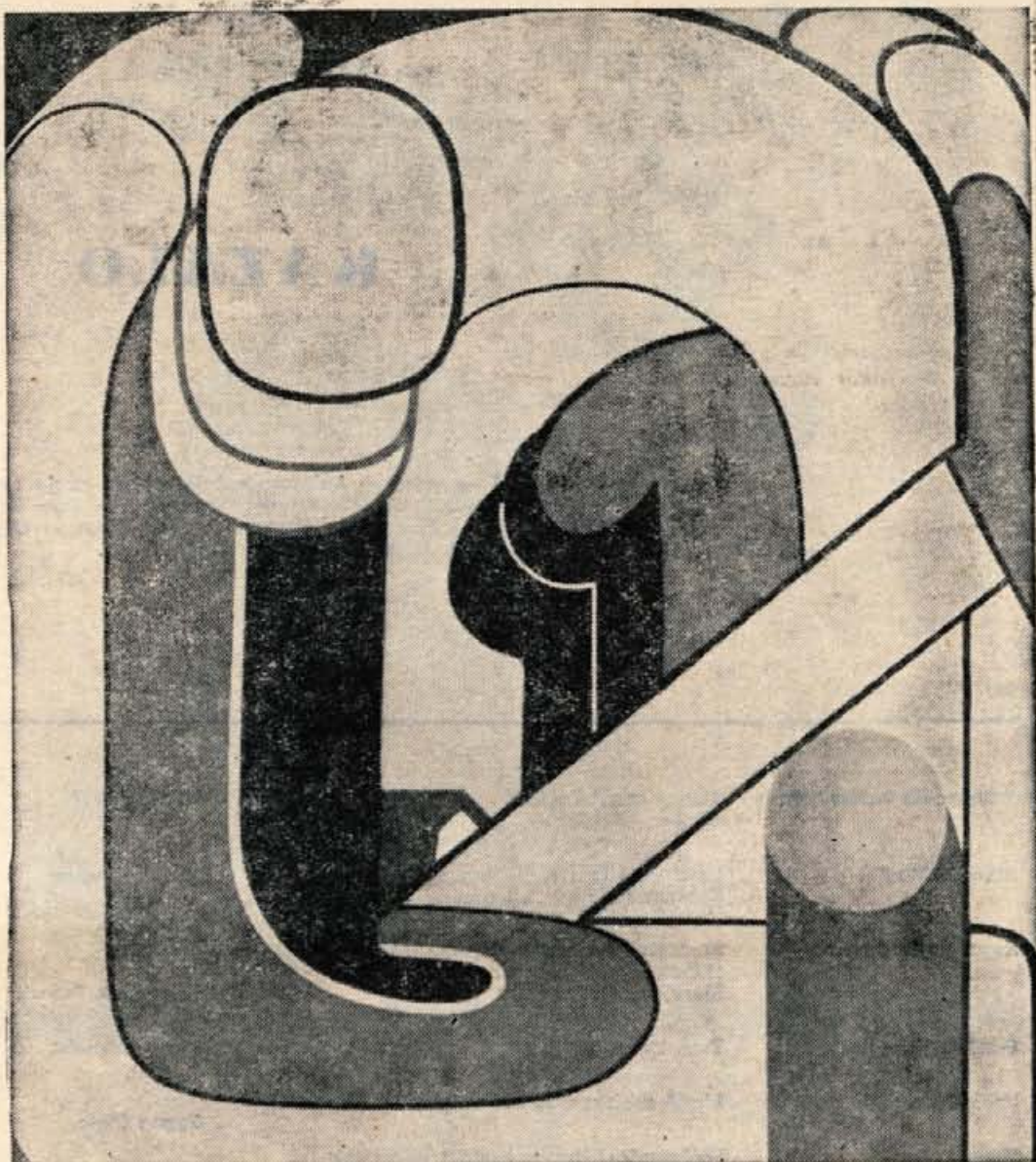
misli  
in prisebnostno sonce  
postaja zasmeh  
nujnih silnic  
in morebitnih izogibališč,  
kot bi objemal  
davno zavrženo nevesto.  
Poslastica vihravemu srcu  
ni popoprana s pekočo vestjo.  
Odstopi, prijatelj, tole mesto!  
Tudi to progo so že davno ukinili  
Premalo se zanimaš  
za vozne ređe,  
ki so vedno kratkoročni,  
odkar si pobegnil  
iz tukajšnjih dekliških src.  
Živimo iz rok v usta  
in hvalimo skalpel  
in vsako revolucijo,  
ki pride od spodaj  
in ki jo vodijo ljudje  
velikih src!

● poezija ● poezija ● poezija ● poezija ● poezija ● poezija ● poezija ● poezija ● poezija ● poezija ● poezija

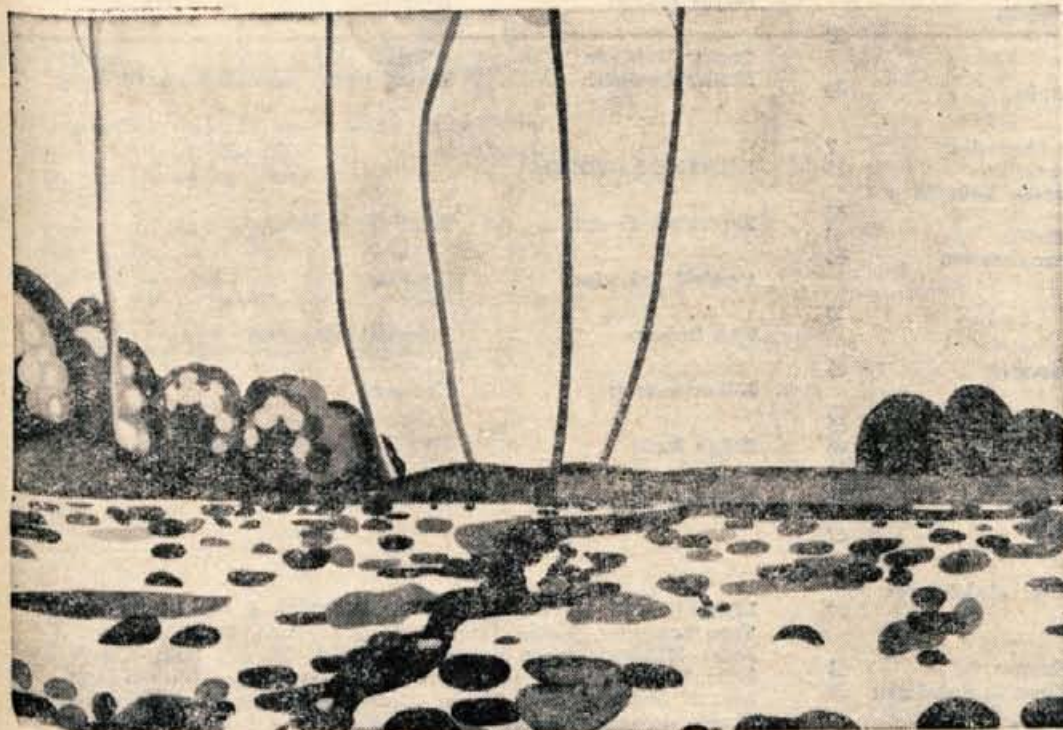
### Pospravimo stojnice zija,

tvojih obljub  
in zapeljive ljubezni,  
razcefrajmo spominke  
kot volilne letake  
propalih kandidatov,  
nabodimo se na konice  
samogneva,  
zadrmo se v svet  
kot stekli psi!

Navsezadnje prostovoljno  
vtakneš roke v lisice  
(uvidevnost se to imenuje v družbi)  
in se pustiš vreči v ječo,  
pa še sam zahtevaš  
stražarja pred temnico  
(upanje v prebolenje krize!  
pravi temu družba),  
da ti ne raznesejo zapuščenosti  
med ljudi.



Franc Novinc: Rumena krajina, akril, 1971



Franc Novinc: Jutro, akril, 1971

### Svojevrsten pogreb

Z nasmeškom so pokopavali solznodolstvo,  
Vse je že dolgo bolehalo:  
vlačugarska mladost,  
sušičasto hrepenenje,  
razuzdana ljubezen,  
noroglava sanjavost  
in ti in jaz in mi vsi.

Zdaj smo jo pokopali,  
tako težko porojeno otožnost  
tistih let,  
ki so odžvrkljala kot kačji pastirji  
skozi presvetlo sonce.

Edini preostali za pokopom  
se vede kot dozorel možki,  
ki je vse močvirnate bojazni  
z odprtimi usti  
pustil za sabo.

# KAZALO

**SNOVANJA** — posebno kulturno rubriko Glasa ureja uredniški odbor Kluba kulturnih delavcev v Kranju: Milan Batista, Tone Miklavčič, Dušan Ogrizek, Bojan Pisk, Albin Učakar, Crtomir Zorec in Olga Zupan. Odgovorni urednik Bojan Pisk. Lektor Franc Drole.

Leto V

Kranj 1971

St. 1-6

<b>Alidžanović Ismeta-Lila:</b>	Temne stvari I, II Oblike	11 11	<b>Valič Andrej:</b>	Zapis o arheološki preteklosti kranjske ravnine	60
<b>Aljančič Marko:</b>	Umetniška fotografija Janeza Marenčiča Kabinet slovenske fotografije	24 42	<b>Vurnik France:</b>	Na bregu Preživeti buden Operacija Besedila s pomenom II, III, VI	50 50 51 51
<b>Avguštin dr. Cene:</b>	Stari Kranj v okviru evropskih urbani- stičnih in arhitekturnih prizadevanj Muzeji na Gorenjskem	25 57	<b>Zagoričnik Franci:</b>	Izdaja	48
<b>Cundrič Valentin:</b>	Trta, ki se privija	34	<b>Zorec Crtomir:</b>	Epilog k polemikam o pristnosti Pre- šernovih portretov	12
<b>Drole Franc:</b>	Lirski subjekt v razkranjanju	65	<b>Zupan Olga:</b>	Poslikane fasade kmečkih hiš na Go- renjskem	17
<b>Fister Peter:</b>	Uničevanje likovnih kvalitet gorenjske- ga naselja	43	<b>Zupan Olga in Majda Zontar:</b>	Renesančni gradovi na Gorenjskem	52
<b>Lenz Siegfried:</b>	Hiša same ljubezni, prevedla Alenka Bolè-Vrabec	22	<b>Zontar Majda in Mirina Zupančič:</b>	Turški tabori na Gorenjskem	3
<b>Lužan Pavel:</b>	Vse skupaj na istem kraju	40	<b>KNJIŽNE NOVOSTI:</b>		
<b>Pavlovec Andrej:</b>	Kiparski razvoj Toneta Logondra Vrednote likovnega amaterizma Mala Groharjeva slikarska kolonija v Škofji Loki Slovenske slikarske kolonije Iskanje novih poti v krajinarstvu	7 13 31 45 63	<b>Zagoričnik Franci:</b>	Fondi Oryja Pala	23
<b>Pibernik France:</b>	Vrstice creina vrstice	20	<b>Cundrič Valentin:</b>	Gorgona	23
<b>Pisk Bojan:</b>	Name se krušijo zlogi stvari	65	<b>Pisk Bojan:</b>	Polnoletje odpovedi	23
<b>Polanšek Valentin:</b>	Zbegano stanje Odpoved Ob strani Zbirajo se Pospravimo stojnice zijal Svojevvrsten pogreb	66 66 66 66 67 67	<b>Kokot Andrej:</b>	Ura vesti	23
<b>Povše Janez:</b>	Splošni in posebni vidiki gledališkega življenja	37	<b>Sellgo Rudi:</b>	Ali naj te z listjem posujem	65
<b>Simenc Stanko:</b>	Ljudski pisatelj F. S. Finžgar Finžgarjeva pisma Ferdinandu Koledniku	1 36	<b>Polanšek Valentin:</b>	Karantanske	65
<b>Sorli Marjan:</b>	O gorenjski kmečki arhitekturi	55			

**LIKOVNO IN FOTOGRAFSKO GRADIVO** so v tem letniku prispevali: Tone Logonder, Stefan Simonič, Tone Tomazin, Boni Ceh, Tine Markež, Janez Milkovič, Janez Kozamernik, Pavel Smolej, Saša Kump, Zmago Jeraj, Marjan Dovjak, Ivo Seljak Čopič, Lojze Logar, Kamilo Legat, Franc Novinc, Maksim Sedej, Slavka Čufer, Oton Polak, Glas, Gorenjski muzej Kranj, pionirji-udeleženci Male Groharjeve slikarske kolonije v Škofji Loki, Prešernovo gledališče Kranj in Zavod za spomeniško varstvo Kranj.