

NAŠI PROBLEMI

Št. 6

Kranj, 2. aprila 1962

Vloga in naloge Socialistične zveze pri nadaljnjem razvoju kmetijstva in gozdarstva na Gorenjskem

Zaključki Okrajnega odbora SZDL Kranj

Okrajni odbor SZDL Kranj je obravnaval vlogo in naloge SZDL pri nadaljnjem razvoju kmetijstva in gozdarstva na Gorenjskem. Referat in razprava sta nakazala doslej dosežene uspehe in perspektivo na tem področju, prav tako pa so bili nakazani številni nereseni problemi in slabosti, ki negativno vplivajo, da bi pri podružbljanju kmetijske in gozdarske proizvodnje dosegli večje rezultate. Plenum ugotavlja, da je družbeno-politična in gospodarska aktivnost na vasi močno razgibana, kar omogoča ob doslednem delovanju subjektivnih sil ugodne pogoje za ustvarjanje socialističnih družbenih odnosov. Nasprotno temu pa se pojavljajo primeri večanja proizvajalnih sredstev v rokah zasebnikov, kar utirja individualistično miselnost posameznih zasebnih kmetovalcev in kaže na nedoslednost naše politike v kmetijstvu in gozdarstvu. Plenum ugotavlja, da so skladni razvoj proizvajalnih sil, uspešen razvoj in krepitev socialističnih družbenih odnosov pri nas odvisni tudi od tempa razvoja kmetijske proizvodnje in vzpostavitve novih ekonomskih odnosov na vasi.

Objavljamo gradivo s seje Okrajnega odbora SZDL, ki je bila 22. marca 1962.

S tem želimo prebivalce kranjskega okraja seznaniti s problematiko v kmetijstvu in gozdarstvu.

Okrajni odbor SZDL opozarja vodstva organizacij SZDL, KO SZDL, ljudske odbore in njihove družbene in upravne organe ter kmetijske in gozdarske gospodarske organizacije na važnost nalog, ki jih imamo za nadaljnji razvoj kmetijske in gozdarske proizvodnje in podružbljanju le-te.

Da bi na tem področju dosegli večje rezultate, imamo predvsem naslednje naloge:

- Komune naj v prihodnje posebno pazijo na dosledno izvajanje agrarne politike in prilagodijo tej politiki praktične ukrepe na področju kmetijstva, gozdarstva, davčne politike, omejevanja uporabe mehanizacije v privatni lastnini itd. Ta politika naj bi povzročila mnogo hitrejšo podružbljanje kmetijske in gozdarske proizvodnje, kar naj bi se odrazilo v naglem in večjem dotoku obdelovalne zemlje v obdelovanju kmetijskih organizacij, na razširitev kooperacijske kmetijske in gozdne proizvodnje, kombinirane z upravnimi ukrepi, zlasti v gozdni proizvodnji, če lastniki gozdov ne bi prostovoljno stopali na osnovi zakona v gozdno proizvodne kooperacijske odnose.

Skladen razvoj kmetijstva in gozdarstva bomo zagotovili, če bodo izdelani programi razvoja kmetijske in gozdarske proizvodnje. Občinski ljudski odbori morajo sprejeti gozdno-gospodarske načrte in programe razvoja kmetijstva za posamezna področja. Posameznim gospodarskim organizacijam naj se določijo naloge pri izvajanju načrta oziroma njihovih programi naj bodo vsklajeni z osnovnim načrtom občine.

- Povečanje obdelovalnih površin pri kmetijskih organizacijah naj bi šlo še posebno naglo na območju Srednjeveke polja, kranjske ravnj in radovljiške kotline, medtem ko se naj hribovska področja s preobrazbo vasi

prilagajajo konkretnim razmeram določenih področij. Okrajni odbor SZDL ugotavlja, da se dani ekonomski in politični pogoji za oblikovanje jasnejše politike do kmetov — delavcev. Pri tem je potrebna jasna orientacija, da se le-ti usposobijo za proizvajalca in upravitelja, zemljo pa naj prepustijo kmetijski organizaciji, ki s sodobno agrotehniko lahko zagotovi maksimalno proizvodnjo. S tem v zvezi je treba izkoristiti vsa sredstva za odkup, zakup in melioracijo zemljišč. Na ta način naj bi se pridobilo v prihodnjem obdobju novih 4 do 5000 ha obdelovalnih površin. Ta zemlja naj bi se v prvi vrsti pridobivala od delavcev in obrtnikov, ki jim je zemlja le z davčnega in obratnega vir dohodkov, pa je zato tu še obdelana. Vsekakor s temi ukrepi ni povzročili socialnega problema, temveč prispevali k temu, da bi bil delavec produktivnejši na svojem delovnem mestu in zemlja intenzivnejše izkoriščena. K takim premikom naj pripomorejo vse družbeno-politične organizacije, samoupravni organi v gospodarstvu in občini.

— Kmetje, ki dohodke ustvarjajo z obdelovanjem zemlje in izkoriščanjem gozdov, pa naj se vse bolj vključujejo v kooperacijo s kmetijsko zadrugo, kmetijskim posestvom in gozdnim gospodarstvom. To kooperacijo je treba izpopolnjevati tako po vsebini kakor po obsegu. Ustvariti je treba prave ekonomske odnose, kar bo možno le tako, da bodo kmetijske organizacije imele izdelane ustrezne kalkulacije. Preko kooperacije je treba težiti, da kmetijske organizacije zagotovijo reprodukcijski material za lastno proizvodnjo. Vsebinsko kooperacijske proizvodnje je treba podrediti proizvodnemu programu določenega področja, da bi zagotovili specializacijo proizvodnje in njeno rentabilnost. Ker je osnova za članstvo KZ sodelovanje z zadrugo, morajo združena vodstva določiti obseg poslovanja zasebnega kmetovalca z zadrugo, da si pridobi pravico člana KZ. Kooperacija naj nudi posebno pomoč kmetom v goratih predelih.

— Tudi odloke o agrominimumu je treba vskladiti s programom kmetijske proizvodnje posameznih področij in zagotoviti njihovo trajanje. Te odloke naj se sprejme predvsem za ravninska območja.

— Blagovni promet v KZ mora biti predvsem rezultat čvrstih kooperativnih pogodb, to je sestavni del nalog KZ. Zadruga naj tudi sicer zajame vse viške kmetijske in gozdarske proizvodnje. Zasebni kmetovalci se mora omejiti na proizvodnjo — je proizvajalec kmetijskih in gozdnih proizvodov, ki svoje tržne viške v celoti realizira preko KZ. Ker bodo v kooperativnih odnosih sodelovala tudi posestva in gozdna gospodarstva, je potrebno medsebojno sodelovanje. Nakup kmetijskih proizvodov mimo kmetijske zadruge ruši kooperativne odnose, zato ga je treba preprečiti. Zadruga sama lahko zagotovi v določeno ekonomsko politiko odkupa, da njeni kooperanti zaradi pjavov in konjunktura ne bodo nikoli v slabšem položaju kot nekooperanti.

— Utrjevati je treba sodelovanje kmetijskih proizvodnih organizacij z organizacijami, ki se ukvarjajo s trgovino in predelavo kmetijskih proizvodov. Če bo začetno poslovno

sodelovanje pokazalo pozitivne rezultate, je treba težiti k tesnejšemu sodelovanju in združevanju kmetijske proizvodnje, s predelovalnimi in trgovskimi podjetji. Podružbljanje kmetijske proizvodnje ni samo ekonomsko, temveč pomembno družbeno-politično vprašanje. Zato ne kaže podrežati kmetijske proizvodnje zgolj ekonomskim interesom tistih panog, ki se ukvarjajo s prometom in predelavo kmetijskih proizvodov.

— Ker je področje okraja Kranj glede kmetijske in gozdarske proizvodnje celota, je treba politiko razvoja te proizvodnje vsklajevati. Okrajni odbor SZDL opozarja na potrebo po sodelovanju vseh gospodarskih organizacij — KZ, KP, GG na Gorenjskem. Tako sodelovanje lahko koristi vsklajevanju investicijske izgradnje, skupnemu izkoriščanju razpoložljivih sredstev za delo, in lahko zagotovi večjo rentabilnost in izkoriščenost proizvajalnih sredstev. Gospodarske organizacije KZ, KP in GG naj prouče tudi druge možne oblike medsebojnega sodelovanja.

— Treba je proučiti možnosti reševanja socialnih problemov starih in onemoglih kmetov, ki so pripravljene oddati zemljo, kar ni naloga samo kmetijskih organizacij, temveč mora biti to skrb celotne družbe. Kmetijske in gozdarske organizacije naj prispevajo tisti del, ki je ekonomsko upravičen za pridobljeno zemljo, komunna pa ostalo, za kar naj si zagotovi ustrezajoč vir dohodkov. V komunni naj bi ustanovili poseben sklad in določili mehanizem, ki bi zagotavljal dajanje preživnin tistim, ki bi zemljo oddali in niso več sposobni za delo.

— Posebno pozornost moramo posvetiti pojavom, ko zasebni kmetovalci kupujejo stroje, traktorje, motorne žage in podobno. Z uvedbo dodatnih taks na stroje, obdavčitvijo itd. je treba to preprečiti. Pojavljanje raznih strojev v zasebnih rokah pomeni grupiranje zasebnih lastnikov okrog teh proizvajalnih sredstev, pomeni ekonomsko podrežanje kmetov tistim, ki razpolagajo s stroji, kar omogoča porajanje kapitalističnih namesto socialističnih proizvodnih odnosov na vasi.

— Okrajni odbor SZDL opozarja, da bodo kmetijske zadruge uspešne pri svojem delu, če se bodo v prvi vrsti usmerile v probleme organiziranja kmetijske proizvodnje in proizvodnega sodelovanja na področju kmetijske in gozdarske proizvodnje. Ker dejavnosti, ki niso sestavni del kmetijske in gozdarske proizvodnje oddaljujejo kmetijsko zadrugo od njene osnovne dejavnosti, Okrajni odbor SZDL priporoča, da občinski ljudski odbori pripomorejo, da zadruge nekmetijske dejavnosti izločijo oziroma osamosvoje.

— Okrajni odbor SZDL ugotavlja, da je praksa potrdila obstoj triglavskega in kranjskega gozdnega območja ter priporoča, da Okrajni ljudski odbor Kranj določi (uzakoni) navedena območja. V okviru teh območij naj v družbenih gozdnih in znotraj teh kompleksov tudi v zasebnih gospodari gozdno gospodarstvo, sicer pa naj v zasebnih gozdnih gospodarstvih kmetijska zadruga. Kmetijskim posestvom in kmetijskim zadrugam, ki imajo obrate lastne kmetijske proizvodnje je treba

za njihove potrebe dodeliti ustrezne gozdne površine.

— Za nadaljnji napredek gozdarske proizvodnje je pomembno dosledno izvajanje zakona o gozdovih, ki so ga dolžne občine proučiti, da bodo tako vskladile svojo dejavnost s cilji zakona.

Za zagotovitev naprednejšega gospodarjenja v gozdovih naj gozdne gospodarske organizacije sklepajo z zasebnimi lastniki gozdov pogodbe za kooperativno sodelovanje.

Kjer pa naprednejše oblike sodelovanja ne bodo zagotovljene s pogodbo, je treba v skladu z zakonom in gozdno ureditvenimi načrti z upravnimi akti ObLO zagotoviti sodobno gospodarjenje v gozdovih v državljanski lasti. S kooperativnimi odnosi je treba zasebnemu lastniku gozda zagotoviti pravice, ki jih določa zakon.

— Odpraviti je treba zaostal način razžaganja lesa na neekonomičnih zastarelih obratih in razžaganje usmerjati na sodobne družbene obrate. Ti obrati pa so dolžni omogočiti nabavo razžaganega lesa za lastne potrebe kmetijskih proizvajalcev in drugih potrebnikov. Razžaganje lesa ni predmet dejavnosti kmetijske in gozdarske proizvodnje.

— Potrebno je poudariti pomen pravilne zaposlitve strokovnih kadrov v kmetijski in gozdarski proizvodnji, le-ti morajo biti neposredni organizatorji kooperative in lastne proizvodnje. Sredstva vložena za izobrazbo kmetijskih tehnikov so bila dana z namenom, da se zagotovijo kadri za neposredno proizvodnjo. Razen kmetijskih in gozdarskih inženirjev in tehnikov naj se neposredno v proizvodnjo vključujejo tudi veterinarji.

— Za izpolnjevanje obsežnih nalog je treba usposabljanje organe družbenega in delavskega upravljanja. Skrbeti morajo za organizacijo proizvodnje, da bi dokazali prednost organizirane, specializirane družbene proizvodnje,

zagotoviti njeno rentabilnost in članom delovnih kolektivov ob njihovi materialni zainteresiranosti zagotoviti ustrezeni standard. Potrebno je dosledno izvesti decentralizacijo upravljanja na posamezne obrate — ekonomske enote tako v kmetijskih in gozdarskih organizacijah.

— Povečati je treba skrb za izboljšanje življenjskih pogojev delavcev v kmetijstvu in gozdarstvu. Razen za stanovanja, organizirano prehrano itd. je treba skrbeti tudi za njihov kulturni in družbeno-politični dvig.

Iz stanovanjskih skladov občin je treba zagotoviti sredstva za izgradnjo stanovanj pod pogoji, ki ustrezajo gospodarski zmogljivosti kmetijske organizacije. GG in KZ pa naj tudi z lastnimi sredstvi gradijo stanovanja za svoje delavce.

Okrajni odbor SZDL naroča, naj občinski ljudski odbori posredujejo, da gospodarske organizacije (industrija itd.) poskrbe za izpraznitev stanovanj na posestvih, ki so zasledena z njihovimi delavci.

— Organizacije SZDL morajo biti seznanjene s problemi in nalogami pri podružljanju kmetijske in gozdarske proizvodnje in morajo preko različnih organizacijskih oblik dela politično delovati, da bi bile izvršene postavljene naloge. Pri okrajnem in občinskih odborih SZDL je treba ustanoviti komisije za ekonomski in družbeni razvoj vasi, pri krajevnih organizacijah SZDL pa naj razen odbora ta vprašanja proučuje sekcija SZDL.

Okrajni odbor SZDL priporoča, naj navedeni zaključki, stališča in priporočila služijo vsem organizacijam, ustanovam itd., ki se ukvarjajo s problematiko vasi kot napotilo za delo pri razširjanju kmetijske in gozdarske proizvodnje ter pri njenem podružljanju. Na plenarnih občinskih odborih SZDL je treba obravnavati razvoj kmetijstva in gozdarstva v posameznih občinah in določiti naloge za nadaljnji razvoj kmetijske in gozdarske proizvodnje.



Po novih poteh v kmetijstvu in gospodarstvu

REFERAT IV AVCI

Naloga današnjega plenuma Socialistične zveze delovnega ljudstva za okraj Kranj je, da se seznanjamo z dosežanim družbenim razvojem kmetijstva in gozdarstva na našem področju, s problemi, ki se pri tem razvoju pojavljajo, in da določimo naloge organizacij SZDL, da bi tako zagotovili hitrejši razvoj podružbljanja kmetijske in gozdarske proizvodnje. Današnji plenum mora opozoriti na slabosti gospodarskih organizacij in drugih organov, ki delujejo na področju kmetijske in gozdarske proizvodnje, ker od dela lastnih je v veliki meri odvisno uveljavljanje socialističnih odnosov na vasi.

Materialne možnosti nam omogočajo, da na področju podružbljanja kmetijske in gozdarske proizvodnje dosežemo večje uspehe in da hitreje dosežemo večje rezultate. Pri tem pa je potrebno dosledno angažiranje subjektivnih sil, katerih odločna akcija, brez omahovanja in kapitulantstva lahko odločilno vpliva na realizacijo naših prizadevanj.

Naloga na tem področju so povsem jasne in ni potrebno nobeno oklevanje niti iskanje novih oblik. Razdobje niti ne polnih treh let od IX. plenuma SZDL, je na področju razvoja kmetijske proizvodnje prekratko, da nam ne bi zaključki tega plenuma in knjiga tov. Kardelja »Problemi socialistične politike na vasi« bili osnovno napotilo pri izvajanju naše politike na vasi, pri vključevanju zasebnega kmetovalca v organizirano kmetijsko proizvodnjo, razširjanju družbene kmetijske proizvodnje, družbeni preobrazbi vasi itd. Jasno je, da je naš razvoj izredno dinamičen in da moramo naloge na področju kmetijstva in gozdarstva prilagajati splošnemu razvoju, ne da bi se pri tem oddaljivali od osnovne smeri, prikazane v navedenih materialih.

Socialistična preobrazba vasi in napredek kmetijstva in gozdarstva terjata stalno pomoč komun, okrajev in drugih upravopolitičnih enot ter skrb vseh družbeno-političnih činiteljev, predvsem v komuni in okraju.

Komune in okraji bodo najuspešneje izpolnjevali naloge v kmetijstvu in gozdarstvu, če bodo skrbeli za vsposabljanje gospodarskih organizacij, kmetijskih zadrug, kmetijskih posestev in gozdnih gospodarstev, tako da bodo le-te samostojno delovale in da bodo učinkoviteje razvijale proizvajalne sile. Zato bi morali ljudski odbori, predvsem pa njihovi zbori proizvajalcev, sveti in upravni organi vsklajati programe in akcije vseh kmetijskih in gozdarskih organizacij na svojem področju, da bi preko njih uveljavljali politiko ljudskega odbora.

Uspešna socialistična preobrazba vasi pa je odvisna samo od delovanja ekonomskih činiteljev in upravnih ukrepov. Pomembno vlogo imajo pri tem politične in družbene organizacije. Oblike političnega dela so razne, ker je naš družbeno-ekonomski sistem varil široke možnosti na vasi za pobudo vsakega človeka na osnovi njegove lastne gozdarske in družbene koristi. Naša politi-

ka socialistične preobrazbe kmetijstva temelji na ekonomski perspektivi samih proizvajalcev. Ta perspektiva mora biti povsem jasna in nedvoumna. Kmetijske in gozdarske organizacije morajo to perspektivo ob podpori družbeno-političnih činiteljev jasno pokazati, ker le tako bomo odpravili občutek negotovosti in odpor delovnih kmetov, da bi se vključevali preko raznih oblik socialistične kooperacije v organizirano družbeno proizvodnjo. Naloga organizacij SZDL je, da se močneje spodbujajo sodelovanje delovnih kmetov v socialistični preobrazbi vasi. S podpiranjem vseh oblik socialistične kooperacije moramo pomagati kmetijskim zadrugam, kmetijskim posestvom in gozdnim gospodarstvom, ki so organizatorji in nosilci proizvodnje ter uvajanja sodobnih tehnoloških procesov v kmetijstvu in gozdarstvu. Mora nam biti povsem jasno, da je upoštevajoč specifičnost kmetijstva in gozdarstva v našem okraju – podružbljanje kmetijske in gozdarske proizvodnje sestavni del naše agrarne politike na tem področju v medsebojni povezanosti, zato naša prizadevanja ne morejo biti ločena.

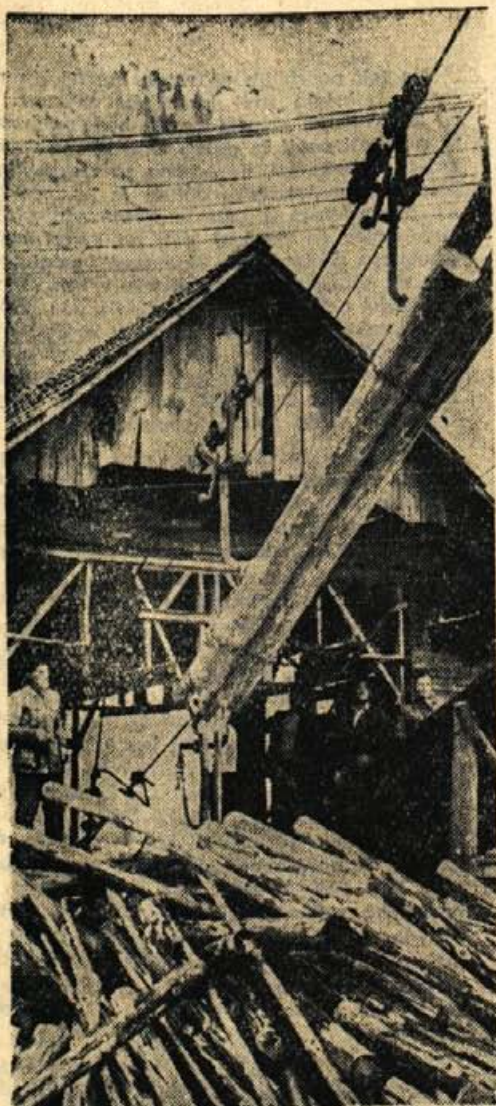
Cilj naše politike je rekonstrukcija kmetijstva na osnovi velikih socialističnih proizvodnih enot, sposobnih, da organizirajo na podlagi sodobne tehnike in znanstvenih dosežkov družbeni proces dela ob postopnem podružbljanju zemlje. Rezultati, doseženi na tem področju kažejo, da je to za nas najboljša in edina možna pot socialistične rekonstrukcije kmetijstva, ki zagotavlja hitrejšo naraščanje tržne proizvodnje.

Družbeno-ekonomski interesi zahtevajo, da tudi v prihodnje zagotovimo visoko letno stopnjo naraščanja kmetijske proizvodnje, za kar je potrebno povečati investicijsko dejavnost, predvsem pa povečati interes proizvajalcev za uporabo sodobnih tehnoloških procesov v čimvečjem obsegu.

Ko obravnavamo razvoj in preobrazbo kmetijstva, se večkrat izživljamo v razpravah o organizacijskih oblikah, preko katerih naj vključujemo zasebnega kmetovalca v organizirano družbeno kmetijsko in gozdarsko proizvodnjo. Mnogo važnejši od organizacije je način, kako zasebnega kmetovalca vključiti v tako organizirano proizvodnjo.

Tov. Kardelj je dejal: »Ko razvijamo velika socialistična gospodarstva in ustanavljamo na trgu nov položaj, ne smemo pri tem – tako kakor kapitalizem prepustiti kmeta samemu sebi, naj se znajde, kakor se ve in zna. Moramo mu hkrati odpirati nove perspektive, mu kazati poti k izboljšanju njegovih gmotnih razmer.«

Pri ocenjevanju dosež. rezul. na področju kmetijstva moramo upoštevati, da je socialistična praksa na vasi še zelo mlada. Praktično sloni na izkušnjah Sovjetske zveze. Toda kakor vemo – je bila ta praksa sad specifičnih razmer, v katerih se je razvijala prva dežela socializma. Čisto navadno kopiranje teh izkušenj v povsem drugačnih časovnih ter družbeno-ekonomskih razmerah bi brez dvoma privedo do negativnih rezultatov,



Spravilo velike večine lesa z Jelovice so letos preusmerili na železnico »Jezerca«

predvsem do zmanjšanja učinkovitosti naših prizadevanj za povečanje kmetijske proizvodnje.

Razvijanje in utrjevanje sistema družbenega in delavskega upravljanja v kmetijskih in gozdarskih organizacijah, uvajanje načel delitve čistega in osebnega dohodka so elementi, katerih pravilno delovanje lahko zagotovi uspešen napredek na področju kmetijske in gozdarske proizvodnje.

Število aktivnega kmečkega prebivalstva se je v zadnjih letih občutno zmanjšalo, in sicer od 23,6 odst. leta 1939 na 18,9 odst. v letu 1948 in na 11,5 odst. v letu 1961. Tako naglo spreminjanje socialne strukture bi moralo imeti večji vpliv tudi na spreminjanje strukture lastništva zemlje in na samo spremembo načina obdelave zemlje, večji vpliv na lastniške odnose proizvajalnih sredstev v smislu združevanja. Vendar je za tako spreminjanje odnosov potrebno delovanje

subjektivnih sil na vseh področjih, ki ga z enotnim izrazom označujemo kmetijstvo. Pod tem izrazom pa moramo razumeti kompleks vprašanj, nalog in problemov v kmetijstvu, predvsem vso družbeno-politično problematiko, vprašanje upravljanja, medsebojne odnose, strokovno proizvodnjo, probleme in naloge. V tej medsebojni povezanosti družbeno-politične in strokovne problematike ostaja kmetijstvo v naši državi in prav tako tudi na Gorenjskem še naprej eden izmed izredno važnih problemov. To zahteva uspešno izpolnjevanje nalog in nakazuje potrebo, da se tem nalogam posvetijo vsi tisti faktori, ki imajo kakršenkoli stik s problematiko vasi in kmetijstva.

Kmetijstvo je v okraju Kranj po vrednosti družbenega proizvoda na drugem mestu, - takoj za industrijo, in to kljub močni razdrobljenosti zasebne kmetijske proizvodnje in relativno majhnega deleža družbene kmetijske proizvodnje.

Zaradi optimalnih pogojev, ki jih imajo velika družbena kmetijska gospodarstva glede uporabe sodobne tehnike in znanstvenih dognanj, bomo razvoj kmetijstva gradili na teh osnovah in si vsestransko prizadevali preko kooperativnih oblik - sodelovanja kmetijske zadruge, kmetijskega posestva in gozdnih gospodarstev z zasebnimi proizvajalci - usmerjati tudi zasebno (doslej pretežno stihijsko) proizvodnjo v organizirano družbeno proizvodnjo.

Kmetijske proizvode, za katerih proizvodnjo so pri nas ugodni naravni pogoji, bodo morale kmetijske gospodarske organizacije proizvajati v vedno večjem obsegu in se za tako proizvodnjo specializirati. Vsako zaostajanje z akcijo na tem področju bi lahko neugodno vplivalo na zadovoljivo preskrbo z ne katerimi pomembnimi potrošnimi dobrinami.

Proizvodnja kmetijskih gospodarstev in proizvodnja, ki naj bo rezultat kooperativnih odnosov med zadrugo in kmetovalcem mora postati odločujoč faktor na tržišču.

Razumljivo, da družbena posestva v oddanem obsegu ne morejo biti porok za izvršitev nalog po perspektivnem planu. Pridobivanje novih površin je izredno pomembna naloga, ki so se je zadruga in kmetijska posestva že lotila.

Prav na tem področju pa se pojavljajo številni problemi, ki zahtevajo, da tudi organizacije SZDL zavzemajo svoja stališča. Pogosto so primeri, da nekmetje prevzemajo zemljo v zakup ali pa jo celo kupujejo; povečal se je promet z zemljo.

Pridobivanje zemljišč za družbeno kmetijsko proizvodnjo bi lahko napredovalo, če bi ustrezno rešili socialne probleme starih in onemoglih kmetov, ki so pripravljeni ustrezno preživnino izročiti zemljo. Za tak obliko pridobivanja zemljišč bi morali razne kmetijskih organizacij zainteresirati tudi pristojne organe v komunih, da bi pripomogli k formiranju potrebnih fondov za dajanje preživnine. Zasebni kmetovalec bi moral odstopiti take površine, da bi mu lahko zagotovili ustrezno rento. Koristniki prevzetih zemljišč bi plačali ustrezno najemnino v posebnem skladu, ta pa bi se moral krepiti s prispevi

kmetijskih organizacij in drugih ustanov v občini. To vprašanje bi morali urejati v okviru posameznih občin. Tako ali podobno obliko bi morali proučiti, ker bi na tak način lahko reševali na eni strani socialne probleme kmečkih ljudi in razširjali družbeno kmetijsko proizvodnjo.

Socialni problemi pri starejših ljudeh se pojavljajo dostikrat tudi zaradi nerazumljivih odnosov otrok do staršev. Potem ko si razdelijo zemljo, gozd itd., se pojavi vprašanje, kdo bo vzdrževal prejšnje lastnike. Mnogi bočejo, da jim družba zagotovi eksistenco, in sicer v zameno za minimalne kmetijske površine, ki jih nudijo kmetijski organizaciji.

Organizacije SZDL tudi ne bi smele spremljevati pojavov, ko se z gradnjo stanovanjskih hiš na kmetijskih površinah drobi kmetijska posest. Večje prizadevanje na tem področju bi lahko preprečilo tako drobitev posestev.

Positivno za nadaljnji razvoj kmetijstva na Gorenjskem je dejstvo, da je po strokovni strani močno razčiščena smer razvoja. Celotna prizadevanja morajo biti usmerjena k povečani specializirani proizvodnji mesa, mleka, jajc, krompirja in še nekaterih drugih vrst povrtnin. Za tako proizvodnjo pa je potrebna stroga specializacija obratov kmetijskih posestev in preko kooperacije tudi usmerjanje zasebnega kmetovalca v tako proizvodnjo.

Področje Gorenjske je zaključeno tržišče in zaključeno proizvodno področje, na katerem je možno in je treba voditi enotno gospodarsko politiko. Kmetijske organizacije bi morale sodelovati in zagotoviti to enotnost pri nadaljnjem razvoju.

Že doslej so se v našem okraju izoblikovala tri kmetijska področja, na katerih so že formirana osnovna socialistična jedra. Gre za kranjsko ravan na levem bregu Save, Sorsko polje - vključno s Poljansko in Selško dolino - ter radovljiško ravan.



Na teh področjih pa razen kmetijskih posestev delujejo tudi kmetijske zadruge, to pa lahko samo pripomore, da bodo proizvodni rezultati večji in da bo naša akcija uspešnejša. Popolnoma nepotrebno je razpavljati, kakšna organizacijska oblika je primernejša za organizacijo družbene proizvodnje. Pomembnejše je poiskati pot, po kateri bomo zasebnega proizvajalca ekonomsko zainteresirali, da bo njegovo sodelovanje v kooperaciji prinašalo ustrezne koristi obema sodelujočima strankama. Na takih enotnih področjih je toliko bolj potrebno sodelovanje in delitev nalog med kmetijskim posestvom, kmetijsko zadruzo glede kmetijske in gozdnim gospodarstvom glede gozдне proizvodnje.

Dosedanja investicijska izgradnja v kmetijstvu v okraju Kranj ni šla v korak z izgradnjo na nekaterih drugih področjih, čeprav je bil kljub temu dosežen določen napredek. Če že omenjam zaostajanje za drugimi področji, potem moram poudariti, da je bila dosedanja investicijska izgradnja odvisna od lokalnih sredstev okrajnega investicijskega sklada, občinskih skladov, sredstev vodne skupnosti. Sredstva, ki so bila dana za investicije v kmetijstvo v okraju Kranj iz republiškega investicijskega sklada, so predstavljala v letih 1958 - 1961 le 0,83 odst. sredstev, ki so bila v LRS dana iz tega sklada za investicije. Večja je udeležba iz splošnega investicijskega sklada. V letu 1960 - 1961 je bilo odobrenih iz tega sklada 545,9 milij. dinarjev. Od tega samo za nabavo mehanizacije v letu 1961 za kmetijska gospodarstva in kmetijske zadruge 294 milij. dinarjev. Krediti pa v celoti še niso izkoriščeni, razen za mehanizacijo, ker je bila večina kreditov odobrenih šele v zadnjih mesecih preteklega leta in jih zaradi tega časovno ni bilo mogoče izkoristiti.

Doslej so bili zaradi ekonomski objekti v okviru Kmetijskega gospodarstva Kranj, Kmetijskega gospodarstva Skofja Loka, Kmetijske zadruge Gorenja vas, Kmetijskega posestva Bled in Poljce ter Vrtnarije - ekonomije Kranj. Zgrajeni so objekti za pitano in mlečno živino s potrebnimi silosi, seniki itd. Samo kmetijska posestva so nabavila v letu 1961 za 213,5 milijona din mehanizacije in dobila 170,7 milijona din kreditov iz splošnega investicijskega sklada. Za navedene investicije je bilo v letu 1960 vloženih 175,249.000 dinarjev, od tega je bilo dano iz okrajnega in občinskih investicijskih skladov 74 odst. vloženih sredstev, ostalo pa iz splošnega investicijskega sklada predvsem za Kmetijsko posestvo Poljce. V letu 1961 pa je od ca. 389,694.000 din investicij na družbenih posestvih znašala udeležba iz lokalnih sredstev 35,9 odst., 3,5 odst. iz republiškega investicijskega sklada, ostalo pa iz splošnega investicijskega sklada, predvsem zaradi ugodnih pogojev (80 odst. kredit za nabavo mehanizacije).

Program investicijske izgradnje na družbenih kmetijskih posestvih za leto 1962 in delno za naslednja leta do 1964 predvideva take investicije, s katerimi bo možno proizvodnjo vse bolj specializirati in koncentrirati,

Z nadaljno investicijsko izgradnjo družbenih posestev in obratov kmetijskih zadrug bo povečan dohodek na zaposlenega in zagotovljena rentabilnost kmetijske proizvodnje.

Zgrajene bodo tri mlečne farme s ca. 1400 stojišči na Kmetijskem gospodarstvu Kranj in Kmetijskem posestvu »Sorško polje«. Izgradnja ekonomskih objektov na Sorškem polju je še posebno nujna, saj si drugače ne moremo zamišljati organizirane proizvodnje. Od investicijske izgradnje na tem posestvu je odvisen nadaljnji razvoj družbene kmetijske proizvodnje na Sorškem polju. Predvidena je dokončna zgraditev mlečne farme v Poljčah. Zgraditev mlečnih farm v neposredni bližini potrošnih središč bi omogočila proizvodnjo 7,7 milijonov litrov tržnih viškov mleka. Ob dosežani potrošnji mleka in mlečnih proizvodov v okraju Kranj bi tako skupno s tržnimi viški zasebnih proizvajalcev pokrili potrebe potrošnje v okraju. Izgradnja mlečnih farm je na Gorenjskem povsem utemeljena.

V letu 1962 bo Kmetijsko gospodarstvo Kranj pričelo z gradnjo farme bakonov s kapaciteto 10.000 letno.

Za izgradnjo mlečnih farm in farme bakonov je že odobrenih 227.972.000 din kreditov iz splošnega investicijskega sklada, ta sredstva bodo koriščena v letih 1961-62. Za koriščenje v letu 1962 je odobrenih 298.156.000 din kreditov iz OIF, predračunska vrednost teh investicij pa znaša 487.479.000 din. Vloženih pa je že zahtevkov za nadaljnjih 618 milijonov 622.000 din kreditov iz OIF. Plan investicij za leto 1962 predvideva ca. 1,4 milijarde investicij.

Potrošnja mesa in mesnih proizvodov močno presega proizvodne zmogljivosti Gorenjske. Ugotovljeno je, da znaša uvoz živine, tem področju je bilo precej narejenega mesa in mesnih izdelkov ca. 5 milij. kg žive sredstev stanovanjskih skladov občin in de-

teže, od tega dve tretjini goveda in ena tretjina prašičev. Pitališče goveje živine bo gradila KZ Češnjica in KZ Naklo. KZ Dovje predvideva izgradnjo farme kokoši — nesnic s kapaciteto 120.000 kokoši, s čimer bo v celoti pokrita potreba po konzumnih jajcih, ustvarjeni pa bodo tržni viški za prodajo na drugih področjih, med drugim bo možen tudi izvoz. KZ Naklo bo zgradilo farmo brojlerjev z začetno kapaciteto 150.000 letno. V zvezi z izgradnjo farme kokoši nesnic moramo omeniti, da bo ta farma dajala letno tudi ca 180 ton mesa.

Za vse navedene objekte, razen farme kokoši, za katero zahtevek za kredit še ni bil obravnavan, so sredstva zagotovljena.

Ob realizaciji postavljenega programa bi družbeni sektor kmetijstva pokrili potrebo z nekaterimi prehrabnimi proizvodi z naslednjimi odstotki: mleko s 57,3 odst., jaja 250 odst., meso vseh vrst 51,7 odst., jabolka 33,3 odst., krompir 37,3 odst., ostala zelenjava 25 odst. Ob upoštevanju proizvodnje kmetijskih zadrug v kooperaciji s privatnimi proizvajalci, pa bo organizirana kmetijska proizvodnja v stanju po realizaciji investicijskega programa v celoti pokrili vse potrebe prebivalstva Gorenjske za navedenimi artikli, pri proizvodnji krompirja pa še povečati tržni viške za prodajo na druga tržišča.

Prav tako, kakor je za nadaljnji razvoj družbenega kmetijstva pomembno vlaganje sredstev v osnovna sredstva: ekonomske objekte, mehanizacijo itd., niso prav nič manj pomembne in nujne investicije za družbeni standard. Znano je, da kmetijska gospodarstva do sedaj niso bila v stanju dobiti delavce iz neposredne okolice. Zato so morali nujno misliti na izgradnjo stanovanj. Tudi to



Ob Bohinjskem jezeru »Pod Voglom« so imeli letos tečaj sekači začetniki. — Na sliko ing. Hočevar pomaga z nasveti tečajniku pri žaganju izredno kompliciranega debla, ki so iz njega rasla kar štiri drevesa

o republike. Tudi v prihodnje posestva resno mislijo na izgradnjo stanovanj in predvidevajo za ta namen v letu 1962 investicije v višini 107 milijonov din.

Splošna je ugotovitev, da pogodbeno proizvodnja - kooperativno sodelovanje - kmetijskih zadrug z zasebnimi proizvajalci ne dosega tistih rezultatov, kakršni so bili v prejšnjih letih. Na vprašanje, kaj je pravzaprav to, čemur pravimo pri nas socialistična kooperacija v kmetijski proizvodnji, odgovarja tov. Kardelj v svoji knjigi takole:

"Tako imenujemo sleherno obliko proizvodnega sodelovanja socialističnih gospodarskih organizacijskih posestev, kmečkih delovnih zadrug, splošnih kmetijskih zadrug, in njihovih ekonomij v določenih primerih pa celo industrijskih in trgovskih organizacij - z individualnimi kmečkimi gospodarstvi, ki na družbeno organiziranih ali za takšen proizvodni proces pripravljenih kompleksih zemlje pripravlja, vzpostavlja, započenja ali razvija elemente družbenega proizvodnega procesa in ki omogoča, da postanejo socialistične gospodarske organizacije v takem procesu - na podlagi družbenih investicij in družbenih proizvodnih sredstev - nosilci razširjene reprodukcije."

Potem nadaljuje: "Vendar kooperacije ne smemo gledati kot ukrep, ki je predvsem družbeno-političnega pomena, kot na ukrep, ki zagotavlja na vasi socialistično smer razvoja. Če bi pospeševali kooperacijo predvsem s tako perspektivo, bi imeli kaj pičle uspehe, zakaj ne more biti socialistično upravičeno, kar je ekonomsko neupravičeno. Potemtakem je treba gledati na kooperacijo predvsem skozi prizmo našega prizadevanja za večjo proizvodnjo, za večji donos, za večjo produktivnost dela. Samo taka kooperacija je lahko upravičena. ... socialistične preobrazbe ..."

Upravičeno ... da bomo na tem področju kooperacijske proizvodnje hitreje napredovali, predvsem zaradi povečane števila strokovnih kadrov v kmetijskih združenjih, stanja mehanizacije, ki se je posebno v lanskem letu močno povečala, večje ekonomske moči združenj itd. Tudi nagrajevanje po učinku bi moralo vzbuditi interes delovnega kolektiva kmetijskih zadrug za večjo aktivnost na tem področju. Kooperacijsko sodelovanje mora postati sestavni del organizirane proizvodnje družbenih posestev pri proizvodnji reprodukcijskega materiala za njihovo proizvodnjo za farme bakovov, pitane govede itd. Kolikor jasneje bodo postavljene kooperativni odnosi z zasebnim kmetovalcem, da bodo jasne naloge in koristi takega sodelovanja, toliko večji bodo rezultati.

Pri tem je potrebno poudariti enotnost akcije na vasi, akcije za večjo produktivnost in proizvodnjo. Organizacije SZDL se morajo seznanjati s temi problemi in preko svojih organizacijskih oblik poskrbeti za politično popularizacijo teh nalog.

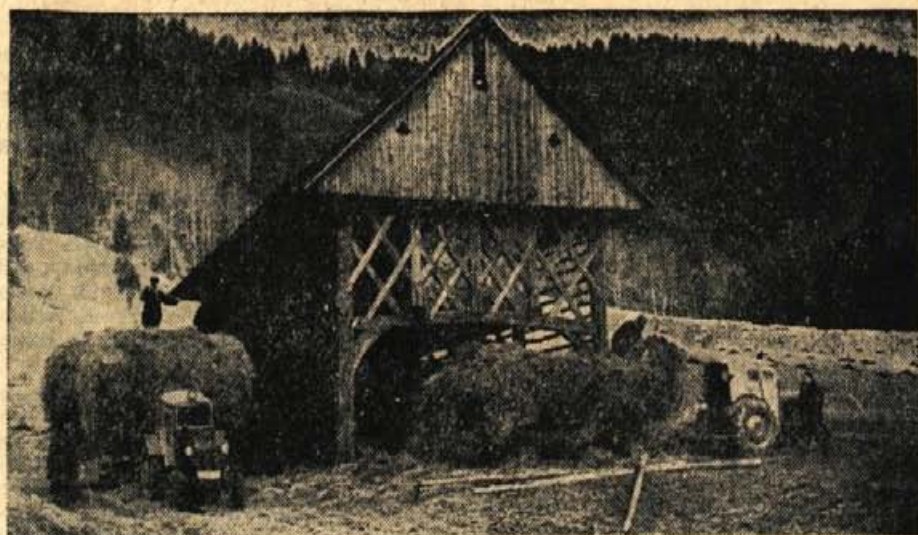
Ko poudarjamo potrebo po kooperacijskem sodelovanju s kmetovalci, je povsem razumljivo, da so istočasno poudarjene naloge in vloga kmetijske zadruge. Le-ta bo uspešnejša, če bo svoje kooperativno sodelovanje raz-

vijala na proizvodnih in manj trgov. odnosih. Kolikor so bile na račun sedanjih oblik kooperacije izrečene kritike, se je to nanašalo le na slabosti njene vsebine. S pogodbenim sodelovanjem kmetijska zadruga ne sme postati servis za zasebnega kmetovalca, kar bi pomenilo podaljševanje neorganizirane stihijske proizvodnje.

V času akcije letošnje jesenske setve so zadruge sklenile pogodbe za pridelovanje žita na 320 ha, kar je za 85 odst. več kot v preteklem letu. Nekateri činitelji pa zavirajo razvoj pogodbenega sodelovanja, Eden izmed zelo važnih vzrokov za področje Gorenjske je nestabilnost trga s krompirjem. V času obstoja Poslovne zveze so se cene urejale z odprtim računom. Sedaj tega ni mogoče več tako urejati, ker je trgovina s krompirjem razdrobljena. Zato smo imeli v tej sezoni težko situacijo, ker so kooperanti oddajali pozni krompir (merkur) v septembru in oktobru po 12,5 do 14,5 din, v začetku novembra pa je bila odkupna cena po 16 din za kg. Po tej ceni je bilo odkupljeno 80 odst. pogodbenih količin. V novembru so odkupovale zadruge krompir po 19 din kg, ob koncu novembra pa že po 20 din. Torej so bile nepogodbene količine odkupljene po znatno višjih cenah. Razlika 1 din za kg, ki so jo določile zadruge, ne pride do izraza, ker so nekooperantje zadrževali krompir ali pa ga mimo zadruge prodajali drugim kupcem po višjih cenah. Na Gorenjskem je krompir pomemben tržni artikel, zato neurejenost trga vpliva na letošnje sklepanje pogodb. K tej neurejenosti pripomorejo tudi same zadruge, ki druga drugi posegajo na področje in tako pripomorejo, da pogodbeno sodelovanje še bolj izgublja na svojem pomenu, razen tega pa dopuščajo, da velike količine krompirja gredo na trg mimo zadruge.

Z odlok občinjskih ljudskih odborov je bil agrominimum predpisan na površini 4376 ha obdelovalnih površin. Od tega je bilo le 50 odst. površin obdelovalnih, tako kakor je predpisoval odlok. Na površinah, kjer so proizvajalci upoštevali določila agrominimuma, se je povečala proizvodnja za 35 odst. in tako skoraj dosegla povprečje donosov doseženih v pogodbenem sodelovanju. Pomanjkanje kontrole in neizvajanje sankcij proti kmetovalcem, ki niso upoštevali odloka o agrominimumu, tudi na tem področju ni dalo pričakovanih rezultatov. Sankcije bo treba nujno izvajati, prej pa bo potrebno revidirati nekatere odloke in ugotoviti, če so vse površine, ki jih določa odlok na poseameznih področjih dejansko primerne za izvajanje agrominimuma. Doba, po kateri se po odloku odvzame zemljišče in da v obdelavo družbeni kmetijski organizaciji ne more biti razlog, da takih zemljišč ne bi prevzemali. Umesten pa je predlog, da se zakon o racionalnem izkoriščanju zemljišč popravi tako, da je zemljišče odvzeto za dobo 10 let in da ga je možno arondirati. Izvajanje odloka glede sankcij v preteklem letu bi pomenilo teoretično preko 2.000 ha novih obdelovalnih zemljišč za družbeno proizvodnjo ali povečanje za 122 odst.

Najslabše izvajajo odlok polkmetje, ki jim je zemlja dodatni vir dohodkov in se tako



Naša slika prikazuje Dolenjce, ki so prišli po krmo v Poljansko dolino

zadovoljujejo z naravno proizvodnjo. Tudi pri izvajanju drugih kmetijskih – predvsem zaščitnih akcij – je s temi največ težav. Naloge na tem področju bo treba zaostriti in ob uporabljanju sodobne agrotehniške zagotoviti maksimalne donose na kmetijskih površinah. Preko izvajanja agrominimuma lahko vplivamo na obliko in vsebino kooperacije z zasebniki.

Pomembno vprašanje je blagovni promet s kmetijskimi proizvodi. Povsem logično je, da pripada promet tisti organizaciji – kmetijski zadrugi pa tudi kmetijskim posestvom – ki s kooperativno pogodbo zajame kmetijske proizvode. Pa tudi sicer ne moremo odstopiti od načela, da je odkupovalec na terenu kmetijska zadruga. Z vsemi upravnimi in političnimi ukrepi moramo preprečiti poseg na teren raznih trgovskih podjetij, ki s svojimi odnosi do kmeta rušijo vsa prizadevanja v smeri organizirane družbene proizvodnje na osnovi kooperativnih pogodb.

Poudariti je treba, da na vlogo zadrug v prometu s kmetijskimi proizvodi ne moremo gledati kot na neko posebno funkcijo zadrug. Čim bolj bodo zadruge postale proizvodne organizacije, toliko bolj bo njihova vloga v prometu povsem naravni sestavni del njihovega celotnega ekonomskega poslovanja. Specifičnost ni v tem, da se zadruge ukvarjajo s prometom kmetijskih proizvodov, temveč v načinu, kako organizirajo proizvodnjo. Vloga zadrug v prometu je torej povezana z organizacijo proizvodnje in iz nje tudi izhaja.

Privilegiran položaj zadrug v blagovnem prometu se mora odražati v vedno večjih rezultatih na področju organiziranja lastne in kooperativne proizvodnje.

Potrebno bo narediti red tudi med samimi zadrugami. Prav tiste zadruge, ki so za organizacijo lastne kmetijske proizvodnje in za boljše kooperativne odnose z zasebniki najmanj naredile, so po navadi najbolj aktivne pri poseganju na področje sosednje zadrug.

V takih primerih bo potrebno proti vodstvom, posameznih zadrug tudi politično ukrepati.

S trgovanjem s kmetijskimi proizvodi se bodo v vedno večjem obsegu ukvarjala tudi kmetijska posestva, odvisno od tega, koliko se bodo organizacijsko usposobila za take naloge. Predvsem se bodo usmerila na tiste proizvode, ki so jim potrebni za lastno reprodukcijo. Tudi v zvezi s temi vprašanji je prav, da posestva najdejo čimboljše stik za kooperativno sodelovanje s samimi kmetovalci. Ni izključena možnost, da bo v perspektivi prevzelo sedanje naloge zadrug na določenem področju posestvo, seveda pa je to odvisno od doseženih rezultatov podružbljanja proizvodnje in zemljišč na posameznih področjih.

Sedanja organizacija kmetijskega združništva na Gorenjskem v polni meri omogoča izpolnjevanje nalog, ki jih ima zadruga na področju socialistične preobrazbe vasi. Od aktivnega prizadevanja subjektivnih sil in pomoči družbeno-političnih činiteljev je v veliki meri odvisen uspeh.

Združevanje kmetijskih zadrug ob koncu leta 1960 od takratnih 53 na 13 zadrug je ustvarilo take ekonomske in kadrovske pogoje, da že ugotavljamo napredek, upravičeno pa pričakujemo še nadaljnje rezultate.

Celotni dohodek kmetijskih zadrug je v letu 1961 znašal preko pet milijard dinarjev. Pomembna so sredstva, ki so jih zadruge namenile za sklade, čeprav so bile v letu 1961 močno povečane obveznosti do skupnosti. Če ne bi bile opravljene organizacijske spremembe glede števila zadrug, bi v letu 1961 pretežno število zadrug zašlo v finančne težave, kar bi povzročilo ne samo gospodarsko škodo, temveč tudi politični problem.

Kmetijske zadruge se po svoji vsebini vedno bolj približujejo gospodarski organizaciji. Najvišji organ upravljanja je združni svet, v katerem delujejo zasebni kmetovalci. Člani zadrug materialno ne odgovarjajo za zadrugo, zato so združni deleži odpravljeni. Odgovoren

za gospodarjenje je delovni kolektiv, ki gospodarji v okviru poslovnih oziroma sedaj ekonomskih enot in ima pri teh svoje organe upravljanja.

V 13 zadržnih svetih je 595 članov, od tega 321 ali 54% zasebnih kmetovalcev in 274 ali 46% članov zadržnega kolektiva. Na volitvah spomladi 1961 je od skupno 8.924 članov KZ — kmetov volilo 8.544 ali 96%, pri volitvah v prve zadržne svete pa je volilo 87% kmetov. Pri volitvah v zadržne svete so organizacije SZDL poskrbele za potrebno politično akcijo, pri čemer uspeh ni izostal.

Kolektivni zadrž so številčno močni in so se okrepli posebno še s prevzemom nalog na področju gozdarstva. V kmetijskih zadržah je zaposleno 1056 ljudi ali povprečno 81,3 na KZ, od tega sedem agronomov, enajst gozdarskih inženirjev ter 48 kmetijskih in devetnajst gozdarskih tehnikov. Zadrže so se kadrovske okreple predvsem po prihodu kmetijskih tehnikov iz šol v lanskem letu.

Povečanje števila zaposlenih v KZ je omogočilo, da imamo v vseh kmetijskih in gozdarskih gospodarskih organizacijah sindikalne organizacije, v večini primerih organizacije ZK, kar je v veliki meri pripomoglo k boljšemu uveljavljanju organov upravljanja v gospodarski organizaciji.

Pravilniki o delitvi čistega in osebnega dohodka so močno vplivali na povečani interes kolektivov za gospodarjenje v kmetijskih in gozdarskih organizacijah. Kmetijska posestva so pri izdelavi pravilnikov nastopala s številnimi problemi, ki jih povzročajo predvsem nizka akumulativnost in visoke obveznosti za odplačilo kreditov. To povzroča, da si ne morejo zagotoviti dovolj sredstev za razširjeno reprodukcijo in za osebne dohodke. Prav to je povzročilo, da so se delovni kolektivi še bolj poglobili v proučevanje, kako izpopolniti organizacijo, da bi povečali akumulativnost.

Pravilniki o delitvi čistega dohodka zagotavljajo pri kmetijskih zadržah dovolj sredstev za razširjeno reprodukcijo, vendar se razlika med skladi in osebnimi dohodki v pretekla leta le nagiba v korist osebnih dohodkov. Kmetijske organizacije so zagotoviti članom kolektiva večje dohodke, še bolj pa vplivajo na take dohodke, če bolj povečani prispevki iz osebnega do-

hodka. Povečanje števila strokovnih kadrov neposredno v proizvodnji v celoti ustreza nalogam. Vsi imajo kmetijske organizacije glede organizacije proizvodnje. To delovanje je vse bolj neposredno in tako postajajo posredne oblike kmetijske pospeševalne službe vedno manj potrebne.

Današnji plenum naj opozori kmetijske zadrže, posestva in gozdna gospodarstva, da je od pravilne strokovne zaposlitve kadrov, ki naj se v večji meri vključijo neposredno v proizvodnjo, v veliki meri odvisen napredek kmetijske in gozdarske proizvodnje.

Na področju kmetijske mehanizacije je bil dosežen velik napredek. Samo v letu 1961 je bilo nabavljeno kmetijske mehanizacije za 378 milijonov dinarjev, od tega v kmetijskih zadržah za 124 milijonov dinarjev.

Kmetijske organizacije na Gorenjskem raz-

polagajo s 1.697 težimi stroji in njihova nabavna vrednost je preko 1.240 milijonov. Kmetijske organizacije imajo 93 traktorjev, 76 traktorskih plugov, 117 strojev za pripravo zemlje, 128 strojev za žito, 51 za krompir, 178 za spravilo krme itd.

V nekaterih kmetijskih zadržah predstavlja mehanizacija nerentabilno dejavnost, predvsem zaradi nerealnih kalkulacij. Temu vprašanju bodo morale zadrže posvetiti skrb in doseči potrebno rentabilnost. S cenami strojnih uslug bi lahko vodili določeno politiko do tistih kmetovalcev, ki ne sklepajo kooperativnih pogodb z zadržo.

Vedno pogostejši so primeri, da kmetijske zadrže razprodajajo odvečne kmetijske stroje (vključno traktorje) in omogočajo nabavo zasebnikom. Pri tem popolnoma izgubljajo občutek za pravilno orientacijo na področju podružbljanja kmetijske proizvodnje. Popolnoma nasprotno taki dejavnosti KZ je prizadevanje socialistične družbe, da proizvodna sredstva za delo postajajo družbena lastnina. Zasebnemu kmetovalcu moramo omogočiti, da na osnovi kooperativnih pogodb v okviru zadrže in posestva koristi potrebno mehanizacijo in agrotehniko ter na tej osnovi doseže tudi zase glede na vloženo delo čimboljši ekonomski rezultat.

Na osnovi izdelanih kalkulacij je ugotovljeno, da so motorne žage, ki se uporabljajo v gozdarstvu amortizirane pri poseku 5.000 m³ lesa, zasebnemu kmetovalcu pa se izplača za 100 m³ letnega poseka kupovati lastno motorno žago in teh je že ca. 60. Očitno je, da vlogo kmetijske zadrže prevzemajo posamezni kmetje, ki v okviru takih proizvodnih sredstev povzročajo grupiranje zasebnih kmetov izven zadrže, kar je posledica neaktivnosti zadrže na področju podružbljanja gozdarske proizvodnje.

Potrebni bodo ustrezni ukrepi, ki naj zmanjšajo interes kmetovalcev za take nabave, organizacije SZDL bi morale nastopiti proti takim pojavom, saj to pomeni podrejanje manjših kmetov tistim, ki razpolagajo s takimi proizvodnimi sredstvi. To vprašanje je možno urejati s predpisovanjem taks na stroje in z obdavitvijo tistih, ki s svojimi stroji opravljajo dela drugim.

Gozdarstvo na Gorenjskem je glede na površine in zaloge v gozdovih močna gospodarska podlaga, na kateri slonijo številne druge dejavnosti, predvsem pa razvita mehanična predelava lesa. Glede kemične predelave lesa pa je Gorenjska s svojimi gozdovi bogat vir surovin za druga področja.

Od vseh rodovitnih površin okraja Kranj pokriva gozd 65,4%; že nekaj let je opaziti upadanje kmetijskih površin na račun večanja površin zaraščenih z gozdovi. Upravičeno pričakujemo, da se bo struktura zemljišča še spreminjala, predvsem v korist gozdov, kar velja še posebno za višinske predele.

Gozdni gospodarstvi Kranj in Bled gospodarita na ca. 35% gozdnih površin, 7% gozdnih površin odpade na ostale gozdove SLP, 58% pa na gozdove v državljanski lastnini. Gozdne površine v našem okraju predstavljajo 12,4% vseh površin v LRS, gozdne zaloge pa 15,3% vseh zalog lesa v gozdovih LRS,

Sprejetje zveznega zakona o gozdovih v letu 1961 in na tej osnovi sprejetega republiškega zakona o gozdovih pomeni začetek novega obdobja na področju gospodarjenja z gozdovi, predvsem poglobljanja tistih oblik gospodarjenja v gozdovih, ki lahko zagotovijo večji napredek glede podružbljanja gozdarske proizvodnje.

Razvoj na področju gospodarjenja z gozdovi je bil pri nas v Sloveniji nekoliko drugačen kot v drugih republikah. Gozdno gospodarske organizacije so že pred leti prerasle v podjetja. Tudi na tem področju se je razvilo in utrdilo delavsko upravljanje. Vendar ima delavsko upravljanje v gozdarstvu svoje specifičnosti, te so predvsem posledica administrativno določene biološke amortizacije gozdov, ki ne ustreza dejanski amortizaciji glede na stanje in strukturo gozdov ter zaradi maksimiranih cen gozdnih proizvodov. V okviru gozdnih gospodarstev se spričo delitve dohodka izvaja decentralizacija delavskega upravljanja na gozdne obrate. Uveljavilo se je gospodarjenje na osnovi gozdno gospodarskih načrtov, in to na področju družbenih in zasebnih gozdov, tako da smo tudi v zasebnih gozdovih uspeli vskladiti sečnjo s proizvodnimi zmogljivostmi gozdov. Z izvajanjem politike prispevkov sečnje lesa se je utrdila družbeno-ekonomska osnova za racionalnejše gospodarjenje v zasebnih gozdovih. Gozdno gospodarske organizacije so se opremile s stroji za gradnjo cest in prevoz lesa, vedno bolj pa se opremljajo s sodobno opremo za sečnjo, spravilo in tudi gojitev gozdov.

Eno izmed najpomembnejših vprašanj, ki jih obravnava republiški zakon o gozdovih, je

vprašanje gospodarjenja z zasebnimi gozdovi. Potencialna zmogljivost zasebnih gozdov — predvsem v republici — je celo večja od proizvodne zmogljivosti družbenih gozdov. Če bi to zmogljivost izkoristili, bi se donosi iz gozdov v doglednem času močno povečali. Prav v tej možnosti pa bi med drugim morali iskati skupni interes družbe in posameznih lastnikov gozdov za nadaljnji napredek zasebnih gozdov, za njihovo intenziviranje glede večjih donosov in s tem tudi večjih dohodkov za privatnega gozdnega posestnika in za gozdno gospodarske organizacije.

Intenziviranje gozdarstva zahteva tehnična sredstva in delno poznavanje moderne tehnologije. Brez teh dveh osnovnih faktorjev je tudi napredek zasebnih gozdov nemogoč. Izolirana drobna blagovna proizvodnja se ne more posluževati niti prvega niti drugega faktorja. Razen tega pri posameznih koristnikih gozdov ni zanimanja, da bi gozd intenzivirali.

Ze z izvajanjem dosedanjega zakona o gozdovih in zakona o gozdnih skladih je bil omejevan dohodek kot rezultat lastnine gozdov in je bil stimuliran dohodek od lesa v zasebnih gozdovih kot rezultat dejansko vloženega dela v gozdovih.

Z določeno politiko v gozdarstvu je skupnost že pred sprejetjem novega zakona vplivala, da se je gospodarjenje v zasebnih gozdovih razvijalo v smeri povečanja proizvodnih zmogljivosti. Odvisno od splošnega gospodarskega razvoja na posameznih področjih smo lahko ugotavljali, da so bili tudi na področju gozdarstva pri začetku kooperativnega sodelovanja. Kmetijske zadruge so opravljale v zasebnih gozdovih razen odkupa lesa tudi



druga dela, kot so odkazovanje drevja za sečnjo, urejanje gozdov, izgradnja in vzdrževanje gozdnih komunikacij, gojenje gozdov itd. Zvezni temeljni zakon o gozdovih predvideva razen take prostovoljne kooperacije tudi obvezne ukrepe glede gospodarjenja z zasebnimi gozdovi, kjer je to smotno in določa pogoje ter primere, v katerih se zasebni gozd prepusti v gospodarjenje gospodarski organizaciji — kmetijski zadrugi, gozdnemu gospodarstvu ali kmetijskemu posestvu. Pri tem je treba poudariti, da to ni zgolj sankcijski ukrep, temveč bodo o tem odločali ljudski odbori med drugim, če to narekujejo skupni gospodarski interesi in so potrebni enotni tehnični postopki, lastnik gozda pa v teh primerih nima pogojev, da bi pri gospodarjenju z gozdom uporabljal sodobne gospodarske metode in tehnično opremo.

V dosedanjem sistemu je zasebni lastnik lahko realiziral del cene lesa na panju, les in steljo za domače potrebe in tudi možnost zaslужka pri izkoriščanju lastnega gozda. Te pravice jasneje opredeljuje in omogoča tudi nov republiški zakon lastnikom gozda. Kmečki lastnik ima prednostno pravico, da se ob takih pogojih kot gozdni delavec ali voznik vključuje v delo gospodarske organizacije, ki gospodarja v njegovem gozdu in s tem zagotovi vsaj take dohodke kakor doslej. Ekonomska razmerja lastnikom gozdov bo treba urediti tako, da bo dana spodbuda za kooperacijo, treba pa je zaščititi družbeni interes pri gospodarjenju z gozdovi. Novi zakon zagotavlja lastnikom, ki sami ne gospodarijo s svojim gozdom, rento od gozda, in to v višini najmanj 50% cene lesa na panju. Doslej pa je lastnik izjemoma lahko dosegel tudi nadpovprečno ceno lesa na panju, bili pa so primeri, da je bila ta cena spričo primitivnosti gozdne proizvodnje tako nizka, da je rente ostalo malo ali pa nič. Strokovno gospodarjenje z gozdovi po gozdno gospodarskih organizacijah in sodelovanje lastnika s to organizacijo bo imelo na eni strani bolj racionalno gojenje in izkoriščanje gozdov, na drugi strani pa bo lastnik razen zaslужka za svoje delo in opravljene storitve v vsakem primeru prejel tudi rento, ki ji minimalno višino sedaj zagotavlja zakon.

Brez dvoma, da bo vključevanje zasebnih gozdov v skupno gospodarjenje v strokovno usposobljenih gospodarskih organizacijah tekle postopoma skladno s politiko občinskih ljudskih odborov in usposobljenostjo gozdarskih organizacij, kmetijskih zadrug in gozdnih gospodarstev. Vendar pa ni nobenega razloga za odlašanje, da ne bi gospodarske organizacije pričele z lastniki gozdov obravnavati to vprašanje in sklepale kooperativne pogodbe za prostovoljno prepustanje gozdov v gospodarjenje. Tudi občinski ljudski odbori bi morali proučiti možnosti, da na osnovi upravnih ukrepov prevzamejo gospodarjenje v zasebnih gozdovih kmetijske zadruge, gozdna gospodarstva in kmetijska posestva.

Iz navedenega je možno ugotoviti, da so ukrepi za napredek privatnih gozdov postavljeni v skladu z družbenimi interesi na tem področju in hkrati prilagojeni privatni last-

nini teh gozdov. Potrebna pa bo vsestranska politična aktivnost organizacij SZDL, potrebno je, da se organizacije s temi vprašanji seznanijo, da bi lahko gospodarskim organizacijam pomagale pri teh pomembnih družbeno-političnih nalogah. Povsem realna je ugotovitev, da vsebino zakona nismo niti politično in niti z ekonomske plati dovolj proučili, zato je prišlo do najrazličnejših negativnih pojavov.

Naloga na področju zunanje-trgovinske menjave so se glede izvoza povečale, les iz zasebnih gozdov pa na žagah predvsem vencičankah neracionalno razžagujejo. Obratovati so začele na novo žage itd. Gozdarske ekonomske enote oz. gozdarski strokovnjaki nekaterih zadrug so se spremenili v trgovce z razžaganim lesom, namesto da bi s kmeti sodelovali in prevzeli od njih hlodovino. Tiste zadruge, ki imajo lastne žage, so sicer to omejevale, pospeševale pa so razžaganje na lastnih žagah. Inšpekcije so kmetijskim zadrugam prepovedale trgovanje z razžaganim lesom, vendar tak ukrep ni zaustavil razžaganja lesa pri zasebnikih.

Sprejeli smo, da se je z odpravo predpisov o obratovanju žag vencičank postopek celo zostril itd. Taki anarhiji na področju prometa z lesom iz zasebnih gozdov niti sami kmetovalci niso mogli verjeti.

V okviru gospodarskih organizacij in zbornice so bile razprave o območjih, kdo je poklican za gospodarjenje v gozdovih itd., nismo pa ugotavljali, kako narediti red in zagotoviti za lesno industrijo ter preko nje za izvoz. Tudi politične organizacije na terenu ob takem pojavu niso reagirale.

Ti ukrepi bodo odpravili tako anarhijo na terenu. Treba je odpraviti vse vencičanke in poskrbeti, da bodo kmetovalci in drugi potrošniki imeli možnost nabave lesa za lastne potrebe. Tudi druge žage — razen v lesnoindustrijskih podjetjih — je treba omejiti. Predpisi ne dovoljujejo obratovanje žag za lastne potrebe kmetov, zato bodo tudi obratovanje teh onemogočili. Z dodatnim občinskim prometnim davkom na razžagan les bo močno zmanjšan interes za razžaganje hlodovine. Vse žage, ki so razžagovale več kot za potrebe lastnika gozda in omogočile s tem trgovanje, so prekoračile svoj obseg poslovanja. Ker razžaganega lesa ne moremo šteti za kmečki pridelek, zato po tolmačenjih, ki so jih dali republiški organi, z razžaganim lesom zasebni lastnik gozda ne sme trgovati.

Pri urejanju teh vprašanj se morajo vsi družbeno-politični organi zavedati, da je politika do gozdarstva sestavni del naše politike v kmetijstvu.

Pred nami je izvedba še nekaterih drugih nalog glede izvajanja zakona o gozdovih. Okrajni ljudski odbor mora določiti gozdno gospodarska območja. O tem vprašanju je bilo že veliko razprav. Osnovni namen je, da območje zagotovi večjo strokovnost na področju gozdarske proizvodnje in elementacije lesne industrije. Ob posebni organizaciji gozdno gospodarskih organizacij izvedeni decentralizaciji upravljanja na obrate — ekonomske enote, ki se v naših primerih po-

krivajo s področjem posameznih komun, ne more biti materialni interes komune in proizvajalcev v ničemer prizadet. Ob tako izpeljani organizaciji ni nobene potrebe, da se sedanja dva gozdno gospodarska območja delita na še več območij v okviru posameznih občin. Predvsem občinske organizacije SZDL bi naj podpirale taka stališča, na drugi strani pa zahtevala, da se decentralizacija upravljanja dosledno izvede. Zagotoviti je treba interes komune in njen vpliv na gospodarjenje v gozdovih.

O razvoju lesne industrije je bilo že veliko razprav. Nemogoče je na razvoj lesne industrije gledati tako, da vsaka občina predela gozdne mase s svojega področja, posebno če to zahteva celo ustanavljanje in organiziranje novih predelovalnih obratov. Obstoje izdelani programi razvoja lesne industrije, vendar se le-ti počasi realizirajo.

Občinski ljudski odbori bodo morali odločiti, kdo naj gospodari z gozdovi SLP II. Ti gozdovi naj bi v prvi vrsti služili za izvajanje arondacij v okviru gozdnih gospodarstev. Vendar je pri dodeljevanju treba upoštevati potrebe kmetijskih posestev in kmetijskih zadrug, ki imajo lastne obrate kmetijske proizvodnje. Omeniti je treba, da nekateri problemi ovirajo večje prizadevanje gospodarskih organizacij za bolj konkretne oblike kooperativnega sodelovanja, davek na promet, višino gozdne take, realizacijo rente itd.

Pri tej družbeno pomembni nalogi je treba prenehati z razpravo o prednosti gospodarske organizacije pri podružbljenju gozdarske proizvodnje. O prednosti naj odločajo doseženi uspehi posamezne organizacije (KZ, KP, GG). Potrebna pa je enotnost in sodelovanje organizacij, ki na tem področju delujejo. Prizadevali si je treba, da gozdno gospodarske organizacije posameznih področij najdejo ustrezne oblike sodelovanja vse do združevanja nekaterih nalog, kakor n. pr. skupno urejanje gozdno-ureditvenih načrtov in njihovo spremljanje, skupno koriščenje mehanizacije, gradnja komunikacij itd. Gozdna gospodarstva, ki so si že pridobila bogate izkušnje pri uporabi sodobne mehanizacije pri gospodarjenju na večjih kompleksih,

lahko v strokovnem pogledu pomagajo kmetijskim zadrugam, da se le-te usposobijo.

Potrebno je poudariti, da bodo morala gozdna gospodarstva, kmetijske zadruge in posestva odločno delovati, da bo zagotovljeno izpolnjevanje osnovnega namena zakona o gozdovih po vsebini in po obsegu.

Vsi številni problemi s področja kmetijstva in gozdarstva niso naši družbeni mesta za obravnavo pri ljudskih odborih in njihovih organih. Močno je pri tem zastopljena družbeno-politična naloga podružbljanja proizvodnje. Porajajoči se novi družbeni odnosi v kmetijski in gozdarski proizvodnji s krepljivo družbene lastnine proizvajalnih sredstev ter delovnim in družbenim upravljanjem zahtevajo večjo podporo in skrb vseh subjektivnih sil v komunah.

Organizacije SZDL in njihova vodstva v komunah in v krajevni organizaciji vse premalo obravnavajo to problematiko. Po navadi pa se take razprave usmerijo na razpravljanje o slabostih posameznih gospodarskih organizacij, kar mnogokrat posamezniki, ki jim razvoj družbene kmetijske proizvodnje ni pri srcu, celo potencirajo. Tudi take razprave sicer ne moremo zavračati, vendar bi morale organizacije SZDL proučevati in ukrepati proti takim pojavom, ki preprečujejo večji napredek pri socialistični preobrazbi vasi.

Sekcije v okviru krajevnih organizacij SZDL in komisije za ekonomski in družbeni okrajnega odbora SZDL, ki bi jih bilo treba ustanoviti, bi lahko nudile veliko pomoč gospodarskim organizacijam, ki se neposredno ukvarjajo z ekonomskimi in družbeno-političnimi problemi vasi.

Razprava o problemih kmetijstva in gozdarstva na današnjem plenumu je rezultat predhodnih razprav na dveh sejah izvršnega odbora SZDL, na katerih smo ugotovili, da napredek teh panog gospodarstva ni v skladu s splošnim ekonomskim in družbenim razvojem na Gorenjskem. Zato naj ta referat, razprava in zaključki plenuma pripomorejo občinskemu vodstvu SZDL in krajevnim organizacijam SZDL ter vsem ostalim družbeno-političnim činiteljem, ki se ukvarjajo s problematiko vasi, da naloge na tem področju v okviru občine čim bolj konkretizirajo in poskrbe za njihovo izpolnjevanje.

Iz razprave Janeza Perovška

Z razpravo se navezujem na zadnjo misel tov. Zena, to je, da bi se morala ta razprava nadaljevati v okviru komun - mogoče prav tako v organizaciji SZDL - ampak da bi bila problemov mnogo bolj konkretna. Menim, da v akcijskem pogledu in tudi v raziščevanju bi morale biti konference SZDL v zvezi z vračanjem kmetijstva in gozdarstva v okviru posameznih komun dobro pripravljene z analizami in raznimi točnimi ugotovitvami gibanj in pojavov. Kritika doseganjega dela odgovornih činiteljev pa bi morala pokazati ali so kazali razumevanje ali nerazumevanjem. Delo

naj bi si organizacije razdelile med seboj ob enotnem načrtu razvoja kmetijske in gozdarske proizvodnje v komunah. In prav zaradi tega, ker bi bilo prav, da bi bile te konference dobro pripravljene, ni nujno, da se časovno takoj navezujejo na to konferenco, temveč so lahko tudi nekoliko kasnejše.

Tovarišu iz Bohinja, ki omenja, da je treba naravnost povedati, kaj hočemo od kmeta, bi najprej odgovoril, da nečemo niti kolektivizirati niti nacionalizirati kmečke zemlje. Moramo pa vendarle strniti najmanj 6000 ha obdelovalne zemlje že v prihodnjih nekaj



**Največ hlodovine
drugega lesa
više v dolin
goseničar**

letih, ampak ne toliko od pravih kmetov kot od delavcev in uslužbencev lastnikov večjih obdelovalnih površin. V kranjskem okraju imamo doslej okrog 1200 ha to je okrog 4 odstotke v družbenem sektorju. Dinamika pridobivanja in urejevanja zemlje v družbenem sektorju je torej zelo počasna. Konkretno: Janez Eržen pravi, da je situacija zopet boljša, ker zemlja doteka v zakup. In koliko so jo dobili? 30 ha. To je sicer nekaj, v resnici pa toliko kot nič. Ta dinamika ne zadovoljuje. Letno bi morala znašati vsaj 3 odstotke, ker je približno 900 ha obdelovalne zemlje na območju celotnega okraja. Če hočemo potrditi teze jugoslovanskega razvoja na primeru industrijsko razvitega okraja, kot je Kranj, v rekonstrukciji kmetijstva in preobrazbe vasi, potem bi lahko rekli, da taka praksa dokazuje ravno nasprotno, ali pa je dokaz slabega dela. In če se vprašamo, koliko smo naredili v obdobju po IX. plenumu, in to

obdobje je bilo politično in ekonomsko naj bolj razgibano, koliko zemlje smo dobili, koliko je preobrazbe, tedaj je ne moremo meriti s tonami, temveč z dekadgrami. Merila socialistične preobrazbe sicer niso samo taka, kot so jih razumeli na vzhodu po odstotku vključene zemlje. To je le eno od meril. Imamo še druga merila, in sicer: koliko smo povečali tržno proizvodnjo, koliko se je kmetov preoblikovalo v delavce, koliko se je proizvodnja povzpela na višjo raven rentabilnosti in proizvodnosti in če s to kvaliteto negira dosedanjo kmečko proizvodnjo, ali proizvajalci uživajo socialistične delovne odnose. To so merila socialistične preobrazbe. Če sedaj primerjamo naše delo s temi merili v letih burnega razvoja kmetijstva, potem ni veliko pokazati pri zemlji in ljudeh; več pa lahko pokazemo v proizvodnji. Pri tem mislim proizvodnjo družbenega sektorja na razpoložljivih zemljiških kapacitetah. Mislim nam

daje dejstvo, da letno nismo pridobili niti 1 odstotek, morali pa bi vsaj 3 odstotke. Zakaj ne? Ali smo res tako brez moči, ali res nimamo nobenega orodja? Ne da nimamo, pač pa sploh ne vodimo smotrne agrarne politike! V referatih navadno le tožimo nad raznimi pojavi, ne lotimo pa se primernih ukrepov in potem nimamo ničesar pokazati. Odgovor je preprost. Vprašajmo gorenjskega kmeta - delavca ali pravega kmeta, kakšen je njegov odnos do družbe, koliko daje družbi, ker ima boljši položaj, kot kmetje drugod? Drugi dajejo več, naj prispeva tudi on. Zakaj mora murskosoboški kmet plačevati več davkov kot kranjski? Murskosoboški kmet nima tržišča na pragu, nima takih prometnih zvez, pa pa daje zato, da lahko komune obstajajo, mnogo več. V kranjskem okraju ni treba iskati denarja z davki, ker so tu Iskra, Železarna Jesenice in druge tovarne. Zato pa lastnikom zemljišč gledate skozi prste. Ti vam seveda tudi uhajajo skozi prste in vam govore na ušesa, kako je treba delati in kakšno politiko morate voditi. Vsiljuje se vprašanje, kako je sedaj s to politiko? Tam, kjer imamo pravega kmeta in ogromno večino kmečkega prebivalstva, ga z visokimi davki preganjamo po svetu, zato ne ve, kam bi se obesil. Gorenjski -kmet- pa, ki že z rokami in nogami stoji v industriji, ni predmet posebne obravnave. Če z določenimi ukrepi dosežemo, da se prebivalstvo bolj izkristalizira na resnične delavce in resnične kmete, tedaj ne bo prišlo do socialnega problema.

Po vaših podatkih je 11 odstotkov kmetijskega prebivalstva. Z drugimi besedami: z doslednejšo agrarno politiko na vašem področju ne bi povzročali niti socialnih niti političnih problemov. Z visoko davčno politiko v zastalnih krajih Prekmurja in Dolenjske zadevamo večino prebivalstva in lahko povzročamo socialne in politične probleme. Seveda niso potrebne skrajnosti, ker bi bilo to grobo in napačno. Z razumom, s pripravljenimi analizami in računice bi morali spremljati družbeno ekonomske procese na vasih. To je tudi naša dolžnost. Zmeniti se je treba, da se ukrep toliko približa stvarnemu stanju, da bodo površine hitreje prehajale v družbeni sektor. Vendar so davki le eden izmed ukrepov. Toda tega v kranjskem okraju že več let niste spreminjali. Imamo seveda še druge ukrepe, kot so agrominimum, kooperacijo in tako dalje. Agrominimum lahko postavimo tako, da lahko stimulatивно deluje na proizvodnjo in v korist preobrazbe. Dvomim pa, če bo to mogoče v Kranju izvesti. Referent na občini, ki obravnava ta vprašanja, bo moral dobiti večje zaledje oziroma podporo širšega kroga. Treba je vedeti, zakaj se lotevamo določenih stvari. Na ta način bi videli, kako bi kooperacija nenadoma začela drugače potekati in kako se nihče izmed nas ne bi več norčeval, temveč bi se med seboj dogovarjali z večjim spoštovanjem.

Pa še o kooperaciji. Ta kooperacija - pravijo vsi - vedno utrpi škodo. Menda je kriv jugoslovanski sistem, skratka - vsi drugi so krivi, samo zadruga ne. Zakaj pa ne? Kdo brani zadrugi, da ne vpelje socialnega režima v okviru svojega ekonomskega posto-

vanja v prid kooperacije? Nihče! Računica je taka: če pripelje kmet z njive krompir na vagon po 10 din, je to isto, kot če ga mesec pozneje pripelje na vagon po 12 din, ali če ga spomladi pripelje na vagon po 15 dinarjev. To se pravi - če je nekdo spomladi prodal krompir po 15 dinarjev, ne sme tisti, ki ga je prodal z njive v kooperaciji po 10 dinarjev, tarnati da ga je slabše prodal. Upoštevati mora osušek, gnilobo, velkadilčenje in tako dalje. Kot rečeno, upoštevati moramo račun, kaj se pravi prodati z njive in kaj spomladi iz kleti. Zadruga lahko skozi svojo akumulacijo poskrbi, da je kooperant vedno lahko na boljšem kot nekooperant in da je zaradi takega dela tudi zadruga ekonomsko na boljšem. V bodoče bi morale zadruge voditi tako politiko pri kooperaciji in tako doseči večji obseg kooperacije in trajnost.

SZDL bi morala biti posebno pozorna še na naslednje vprašanje. Ali delovni kolektiv zadruge posluje tudi v interesu socialistične družbe, ali je to tisti, ki izvaja agrarno politiko, ali se je samo priljeplil na visoke osebne dohodke? V nekaterih primerih sem ugotovil, da ni industrije, ki bi tako plačevala ljudi kot zadruga. Vsi propademo v primerjavi s plačo direktorja zadruge, ki niti ne dela ves čas v zadrugi, temveč še doma na posestvu; v zadrugi pa dobiva plačo 80.000 dinarjev. Ta pride k meni in mi reče, da mora plačati 11 milijonov prispevka od izrednega dohodka, ki pa ga je on sam in njegov kolektiv povzročil z izredno visokimi osebni dohodki, ker se je preprosto zaljil v akumulacijo, ki bi morala iti v korist socialistične preobrazbe vasi odnosno razširjene reprodukcije. Na to opozarjam, da te izračune tudi napravite in jih primerjate z okolico, predvsem pa z industrijo. Vzbuditi je treba maksimalno aktivnost vseh organizacij v vseh smereh dejavnosti! Zaradi tega, ker komuna daje doklade, mora komuna tudi zagotoviti enotno politiko. Tudi gozdarsko politiko je treba vskladiti s cilji splošne agrarne politike. Komuna Kranj je prva, ki mora to enotnost postaviti pred odločujoče faktorje. Pri tem ne sme biti različnih stališč. Če je kje, potem je na tem terenu treba najprej razčistiti vprašanje kmeta - delavca.

Glede socializma v hribeh je podobno, kot je rekel tov. Žen. Tamkajšnjim kmetom naj se pomaga s kooperacijo in manjšimi davčnimi dajatvami, da bodo imeli znosno življenje. Vsekakor bi bilo napačno, da bi Zavod za kmetijstvo pričel z izdelavo elaboratov za Sorico glede razvoja kmetijstva, ker se bo čez nekaj let prav gotovo pokazalo, da to sploh ni mogoče realizirati. Skoncentrirati se je treba na ravninska področja, kar lahko z mehanizacijo in proizvajalnimi sredstvi obvladamo in ustvarimo sodobno proizvodnjo.

Če prebiramo referat Hruščeva, ki ga je imel na zadnjem plenumu Sovjetske Partije, pridemo do zaključka, da so v SZ zadnja leta napravili v kmetijstvu velik napredek. Recimo, da so odkupili 66 odstotkov mleka več v letu 1961 kot v letu 1953. Ostalih proizvodov celo preko 100 odstotkov več. Pri nas smo ugotovili, da smo od leta 1960 na 1961 povečali odkup mleka za 27 odstotkov, od

druženega sektorja mleka pa se je v enem letu povečal za 40 odstotkov. To se pravi, da ima naš sistem, ki kombinira in dviga istočasno privatno in družbeno proizvodnjo, izredne prednosti. Prepričan sem sicer, da bo Hruščev povzročil v Sovjetski zvezi veliko aktivnost, da je velik uspeh že to, kar so dosegli. Razočaran pa sem, ker zna neko stvar obsoditi na enak način, kakor se je včasih obsodila. Razen tega v dolgem referatu, ki je trajal 7 ur, pa najdemo o materialnem interesu kolhoza in sovhoza zelo malo. O demokratičnosti upravljanja govori na mestu, ko se formirajo komiteji za upravljanje kmetijstva, sestavljeni iz prvega sekretarja republike, direktorjev institutov, kolhozov in sovhozov. Pravi, da bo demokratičen tak organ izven proizvodnje, ki naj dirigira in usmerja dinamiko vse proizvodnje. Niti besede nsem prebral o demokratičnosti znotraj samih proizvodjalnih organizacij. To se pravi, da so še močno obremenjeni z birokratskim državnim sistem z vrha navzdol, namesto, da

bi bolj upoštevali materialni interes proizvajalca. Pri nas pa pravimo, da imamo demokratično upravljanje in da razvijamo materialni interes neposrednega proizvajalca. Potem moramo to vkladiti, da bodo to resnično gonilne sile. Čemu je potrebno, da ima zadruga samo enkrat na leto zasedanje združnega sveta in zakaj ne bi združniki razvili demokratično upravljanje. Čemu je potrebno, da komercialisti dobro zaslužijo, ne da bi opravičili ta zaslužek. Oni naj na podlagi svojega dela dobivajo osebne dohodke, to se pravi, ostanimo dosledno pri principih, ki so pravilni, ki resnično stimulatивно delujejo. Pr nas je vse povezano z zakonom ponudbe, povpraševanja, ko pa natančneje pogledamo, vidimo, da je marsikje le lakota po dinarju, ki naj bi ga zaslužili na lahek način. Menim, da je pred namj delo na osnovi pravih analiz, pravega stanja, da bi morali biti tesno ob tem stanju in da ukrepamo, kakor hitro vidimo, da nam stvari ne gredo tako, kot bi morale iti,