

GORENJSKI GLAS

GLASILO
SOCIALISTIČNE
ZVEZE DELOVNEGA
LJUDSTVA ZA
GORENJSKO

V SREDIŠČU POZORNOSTI

Lačni razsipnež

Elektrarnarje skrbi lepo vreme, upadla Sava nagaja celo jedrski elektrarni v Krškem. Pozimi bo vsaka večja okvara v toplotnih elektrarnah prinesla redukcije. Premoga manjka, ker bosanski premogovniki ne izpolnjujejo pogodbenih obveznosti. Pri naftnih gorivih manjka deviz za uvoz surove nafte. Napovedi o preskrbi z energijo čez zimo niso obetavne.

Energetski strokovnjaki razvitega sveta pravijo, da je varčevanje najbolj zanesljiva oskrba z energijo, da le varčevanje drži na uzdi cene surove nafte.

Trkanje na zavest se ne obnese, varčujemo tedaj, ko smo prisiljeni in se nam to splača. V posamičnih kurilnicah je računica hitro na papirju. Kurilno olje je zamenjal premog, pred hišami so spet drva, ki so bila še pred leti znak zastarelega načina ogrevanja, radiatorji so priprti, spalnice le rahlo ogrete...

Zapleta pa se pri skupnih kurilnicah, kjer stanovalci stroške ogrevanja plačujejo glede na velikost stanovanja, varčevanje pa se jim pri računu nič ne pozna. Prav v Kranju je bilo na račun ogrevanja izrečenih že veliko vročih besed. Računi so postali že tako visoki, da jih ljudje težko plačujejo, mnoga stanovanja pa so preveč ogreta in stanovalci odpirajo okna.

Števci na radiatorjih, ki jih v Ljubljani poskusno že nameščajo, razviti svet pa jih že dolgo pozna, bi torej prinesli obveznost za obe strani: stanovalci bi dobili pravi motiv za varčevanje, kranjski energetiki pa bi se morali z varčevanjem resno spopasti, saj se bo sicer usul plaz obtožb ljudi.

Če bi porabo zmanjšali za 10 odstotkov (lahko bi jo še več), bi v tem trenutku znašal letni prihranek 66 milijonov dinarjev. Seveda je to znasek, ki načenja vprašanje družbene odgovornosti, saj navsezadnje takšna razsipnost dela težave državi, ki komajda krpa uvoz surove nafte.

Stanovalec na Planini se danes, voljan ali ne, obnaša kot lačni razsipnež. Odpira okno, da mu ni prevroče, s plačo pa komajda veže mesec z mesecem. Hitro bi mu lahko dali možnost, da varčuje tam, kjer je varčevanje razumno. Le energetikom bi morali stopiti na prste, da bi se resno lotili varčevanja.

M. Volčjak

Gradnja v Koverju

Tržič — V krajevni skupnosti Kover se odpira stanovanjska gradnja. Na Stagnah, kjer je zemljišče družbeno, bo v organizirani zadrugi gradnja zraslo 23 stanovanjskih hiš, na Nartu, kjer bodo gradili večinoma lastniki parcel, pa bo klasična zasebna gradnja.

Začele so se priprave za prenos zemljišča na Stagnah na stanovanj-

ske zadrugo in dogovor z gradbenim odborom o najprimernejšem pristopu h komunalni ureditvi. Komunalna ureditev naj bi se začela že letos, gradnja pa spomladi prihodnje leto. Kandidati za gradnjo, ki bo na slabi gozdni površini, v bregu, so znani. Projektant zazidalnega načrta in objektov je Projektivno podjetje Stavbenik iz Kopra.

H. J.



Drugi mednarodni festival etnoloških in ekoloških filmov — V kinu Center v Kranju so minule dni predvajali filme, ki so bili izbrani za drugi mednarodni festival etnoloških in ekoloških filmov, pripravil ga je Interfilm iz Kranja. Podobno kot bolj znan festival športnih in turističnih filmov je to bienalna prireditev, ki pa veliko obeta, saj so problemi, s katerimi se ukvarjajo tovrstni filmi, vse bolj aktualni. Na ponedeljkovi slovesni otvoritvi (na sliki) je zbrane pozdravil predsednik festivalskega upravnega odbora Aleksander Ravnikar, spregovoril pa je Jože Kavčič, predsednik republiškega komiteja za urejanje prostora in varstvo okolja. Pel je pevski zbor France Prešeren iz Kranja. Prvi večer so v spored uvrstili tudi slovenski dokumentarni film Kjer kuvkavica gnezdi, ki govori o onesnaženju belokranjske reke Krupe. Od ponedeljka, 30. septembra, do vključno četrtega, 3. oktobra, so pokazali 26 filmov iz 12 držav, ocenila jih je komisija, ki ji je predsedoval Andrej O. Župančič. V torek in sredo pa je bilo strokovno posvetovanje o vlogi avdiovizualne dokumentacije pri etnološkem terenskem delu. Foto: F. Perdan

Čeprav bc denarja tudi v prihodnjem srednjeročnem obdobju premalo in je zato tudi odločna slovenska zahteva, da se delež od bencinskega dinarja poveča, pa bo šele skupščina Skupnosti za ceste Slovenije presodila, kam naj bi v prihodnje spadale regionalne ceste. Po zakonu sodijo v pristojnost občinskih skupnosti. Kot pa so povedali predstavniki skupnosti za ceste Slovenije, so se na vseh sedanjih področnih posvetovanjih zavzemali za spremembo zakona in prerazporeditev regionalnih cest v pristojnost Skupnosti za ceste Slovenije oziroma v tako imenovano primarno mrežo. Koordinacijski svet občinskih skupnosti za ceste Gorenjske in svet gorenjskih občin sta menila, naj bi regionalne ceste ostale v pristojnosti občinskih skupnosti, vendar pa bi bilo treba spremeniti ključ za delitev sredstev med magistralnimi oziroma avtocestami in regionalnimi ter lokalnimi cestami. Takšnega mnénja so bili v torek predstavniki Kranja in Tržiča. Jeseničani, Radovljičani in Škofjeločani pa so menili, da bi bila upravičena sprememba zakona in bi regionalne ceste obravnavali skupaj z magistralnimi in avtocestami.

A. Žalar

Obletnica požiga Gozda

Tržič — Krajevne skupnosti Pristava, Križe, Sebenje in Senično praznujejo 7. oktobra, na dan požiga partizanske vasi Gozd, krajevni praznik. Letošnji se je začel s športnimi tekmovanji, ki se vrstijo že od preteklega tedna.

Najbolj slovesno pa bo, kot običajno, jutri in v nedeljo. Jutri, 5. oktobra, bo ob 18. uri v osnovni šoli Kokrškega odreda v Križah slavnostna seja svetov vseh štirih krajevskih skupnosti. Pregledali bodo minulo delo, podelili priznanja OF najzaslužnejšim krajanom, priznanja, diplome in pokale najboljšim in s športnih tekmovanjih. Pripravljen je tudi pester kulturni program.

V nedeljo, 6. oktobra, se bodo krajan in drugi obiskovalci podali v Gozd, kjer bo ob 11. uri sklepna prireditev v počastitev spomina na 41. obletnico požiga vasi. Slavnostna govornica bo predsednica občinske konference SZDL Tržič Marica Praprotnik, predsednik gradbenega odbora za izgradnjo vodovoda v Gozdu Dušan Koren pa bo ob sodelovanju kriških gasilcev vodovod predal v uporabo.



Ceste do leta 1990

Predor in polovična avtocesta do Žirovnice

Ker je premalo denarja, so ceste vsak dan slabše. Še najmanj pa ga je za obnovo in vzdrževanje regionalnih cest — Različna mnénja, kdo naj bi v prihodnjem srednjeročnem obdobju skrbel zanje

Kranj — Na gorenjskem posvetovanju o pripravi srednjeročnega plana Skupnosti za ceste Slovenije so si bili udeleženci in predstavniki Skupnosti enotni, da je treba do leta 1990 zgraditi karavanški predor in tudi vsaj polovično avtocesto od Jesenic do Žirovnice. Le tako bi bil promet (tudi skozi Jesenice) kolikor toliko normalen.

Gorenjsko posvetovanje je bilo v torek v Kranju, podobna so zdaj pred novembrsko razpravo v Skupščini Skupnosti za ceste Slovenije povsod v republiki.

Spet neomejena posojila za izvoz

Kranj — Izvršni odbor Ljubljanske banke, Temeljne banke Gorenjske, je pretekli mesec na osnovi posojilno denarne politike Narodne banke sprejel nekatere ukrepe, s katerimi je članicam omejil kredite. Najbolj prizadeti so bili izvozniki.

V sredo pa je iz Narodne banke Slovenije prišlo obvestilo, da se posojila za izvoz blaga na osnovi izvozne dokumentacije lahko spet odobravajo brez omejitev. Nekaj je večji tudi limit za ostale naložbe, in sicer za 11,5 odstotka do konca oktobra, za 13 odstotkov do konca novembra in za 14,3 odstotka do konca leta glede na stanje zadnjega dne v minulem letu.

Kakorkoli pomeni ukrep delno olajšanje za kratkoročno kreditiranje izvoza, v Temeljni banki Gorenjske ugotavljajo, da ni moč rešiti problemov, ki se pojavljajo na drugih področjih, predvsem na področju kreditiranja priprave proizvodnje za izvoz ter zalog v trgovini na drobno, ker omejevanje naložb za ostale namene v višini 11,5 odstotka do konca oktobra banki preprečuje, da bi lahko spremljala porast vrednosti zalog s stopnjo rasti cen.

Prav tako ugotavljajo, da so sprejeti ukrepi še vedno linearni in zato krivični do bank, ki so že doslej svoje naložbene možnosti izkoriščale samo za kreditiranje izvoza. Banke so namreč zavezane, da ob siceršnjem neomejenem plasmanu posojil za izvoz porabijo najmanj toliko tako imenovanega ostalega limita za kreditiranje izvoza, kot so ga izkoriščale doslej. Temeljna banka Gorenjske je letos povečala svoje naložbe za izvoz za 27 odstotkov ob 10,2-odstotnem možnem povečanju skupnih naložb. To pomeni, da je znatni delež celotnih možnosti plasmana namenila za dohodkovno manj privlačno izvozno kreditiranje. Po sklepu sveta guvernerjev Narodne banke bo tako morala storiti tudi v prihodnje. Povečanje limita za ostale naložbe z desetih na 11,5 odstotka pa vendarle pomeni nekaj malega tudi za Gorenjsko temeljno banko. Limit bo treba dobro preračunati in pametno usmeriti.

Situacija na področju ostalega kreditiranja za dolgoročne naložbe in stanovanjsko-komunalne naložbe zaenkrat ostane nespremenjena s tem, da bodo v Temeljni banki Gorenjske skušali vzpostaviti stare pogoje, ki so veljali pred sprejetjem ukrepov. Glede na dolgoročni značaj teh naložb sta bila ta dva sektorja manj prizadeta kot sektor kratkoročnih naložb, saj so vse naložbe uresničili po prej sprejetih pogojih.

H. Jelovčan

18. sejem stanovanjske opreme Kranj, 11.-17.10.'85

Gostilna Sejem, Pivovarna Laško in PPC Gorenjski sejem letos prvič organizirajo vesele jesenske popoldneve ob glasbi, kranjskih klobasah, pečenih piščancih in pivu.

Razstava ogrevalne tehnike gradbenih in izolacijskih materialov
notranje opreme stanovanj
prodaja razstavljenega blaga s popusti
prodajna razstava likovnih del
velika gobarska razstava
ozimnica
Vstopnina še vedno 100 din



40 let Gradisa-LIO Škofja Loka LE PETINO ZA GRADIS

Gradisov lesno industrijski obrat v Škofji Loki je bil pred dnevi nagrajen kot eden najboljših Gradisovih tozdov. Tre-tjič zapored, sicer pa četrtič, je bil nagrajen po »perli«, ka-kož v Gradisu pravijo nagradi za produktivnost, ekonomičnost, rentabilnost in akumulativnost.



Gradisova montažna hiša

predvsem pri postavljanju montažnih objektov.

Tako danes LIO Škofja Loka le petino svojih izdelkov naredi za potrebe Gradisa, vse ostalo za druge kupce. Pri tem pa je treba povedati, da se niso usmerili v serijsko izdelavo, temveč delajo za znane kupce, kar se jim v zdajšnji krizi gradbeništva in lesne predelave po svoje tudi obrestuje.

Ker je domači trg z izdelki lesne predelovalne industrije zasičen, je izvoz njihova življenjska nužnost. Na tuje prodajo od 20 do 30 odstotkov svojih izdelkov. Največji izvoz so naredili leta 1976 skupaj z Jelovico, ko so v Furlaniji postavili montažne hiše, leta 1980 so jih dosti prodali v južno Italijo, istega leta so jih veliko postavili za naše gradbenike v Iraku. Zdaj pa izvažajo na zahtevno evropsko tržišče, kamor prodajo tako rekoč hišo za hišo, montažne seveda. Pripravljajo pa se na večjo prodajno akcijo na ameriškem trgu, hiše bo-



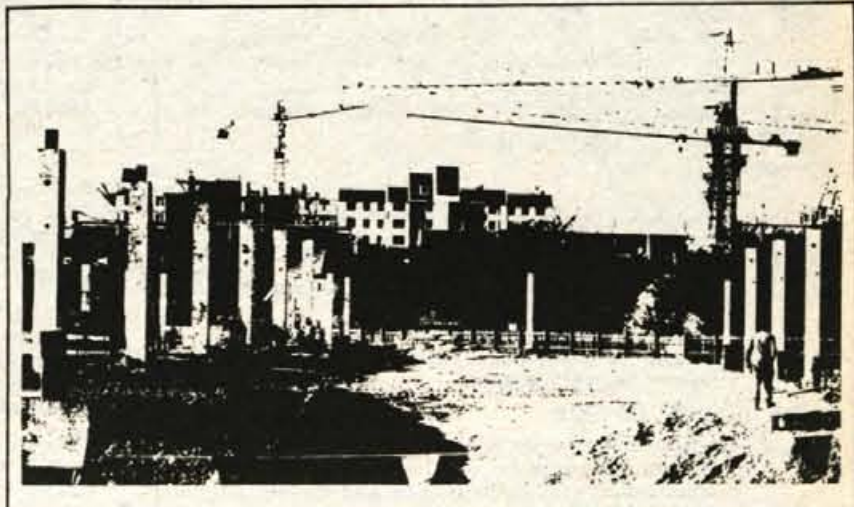
Posnetek je nastal pred štiridesetimi leti, v povojni državni žagi so korenine Gradisovega lesno industrijskega obrata v Škofji Loki.

Gradisov lesno industrijski obrat v Škofji Loki ima svoje korenine v povojni državni žagi, ki so jo že 4. oktobra 1945. leta priključili tedaj ustanovljenemu Gradisu. Leto kasneje so poiskali nove prostore na Ledini, postavili novo žago, mizar-sko in tesarsko delavnico. Kot zani-mivost velja povedati, da so prva leta imeli tudi svojo kmetijo.

V vseh štiridesetih letih so ohrani-li vse tri dejavnosti: primarno prede-lavo lesa, lesno stavbarstvo in stavbno mizarstvo. Na začetku so seveda delali predvsem za potrebe Gradisove gradbene operativne, kasneje vse bolj tudi za druge sloven-ske in jugoslovanske gradbenike. V Beogradu so odprli celo svojo izpo-stavo, da so tam močnejše prisotni,



Primarna lesna predelava, lesno stavbarstvo in stavbno mizarstvo so dejavnosti LIO Škofja Loka, ki jih razvi-jajo že štirideset let.



Povejmo še, da ima LIO Škofja Loka v Gradisu 6-odstotni delež glede na število delavcev, v zadnjih le-tih celo raste, saj se zmanjšuje šte-tilo gradbenih delavcev. Čeprav je LIO Škofja Loka Gradi-sov tozd, ima dejansko značaj sa-mostojne delovne organizacije. Po-vezava v okviru Gradisa pa je v mar-sičem pomembna, ne le zaradi dela, ki jim ga prinaša njegova gradbena operativna. Posebej v zadnjem času je bistvenega pomena interna banka, ki dobro dela, pomaga posa-meznim tozdom pri premoščanju nelikvidnosti. Seveda pa je pri tem treba povedati, da v LIO Škofja Loka izgube ne poznajo, v vseh štiridese-tih letih ne.

do seveda morali prilagoditi njiho-vim željam. Doma pa trenutno naj-več montažnih hiš prodajo v Srbijo, kjer jih delovne organizacije kupuje-jo za svoje delavce. Čeprav našo lesno predelovalno industrijo tišči kriza, pa jo v LIO Škofja Loka dokaj dobro premagu-jejo s prizadevnim delom celotnega delovnega kolektiva, za katerega je značilna pripadnost. Lahko rečemo, da skorajda nimajo nerešenih stan-ovanjskih problemov delavcev, ve-liko so doslej naredili za družbeni standard, tudi pri osebnih dohodkih niso na repu, 58.500 dinarjev je av-gusta znašal povprečni osebni do-hodek, pri čemer v primerjavi z lan-skim realno niso padli.

Obiskali smo slovensko trgovino Rakušek v Borovnici v Selah, na oni strani Košute

Odkrita, poštena slovenska beseda



Spar trgovino v Borovnici v Selah na Koroškem vodi Slove-nec Walter Rakušek. 16 kilometrov je do tu iz Borovlj ali iz Železne Kaple. Edini na Koroškem imajo odprto tudi ob so-botah popoldne.

Borovnica v Selah — Ka-darkoli me pot zanese skozi Sela, najbolj slovensko vas na Koroškem, se ustavim pri lipah sredi vasi, ob lepi stari kapeli, v katero zanese pred pogrebom vsakega Selana, in se sprehodim po pokopa-lišču. Lepo je urejeno, nič bahaško. Sama slovenska imena: Olip, Oražje, Lipej, Ogris, Hribernik... In ne le imena, tudi napisi pod imeni so slovenski. Posebno obe-ležje imajo domačini, ki so bili 29. aprila 1943 na Dunaju obglavljeni zaradi sodelova-nja s partizani. Tem so spo-menik postavili tudi koroški partizani.

Ena najlepših dolin na Ko-roškem so prav Sela. Zell-pharre piše na kašiputih. Sredi Borovlj se odcepi pot proti Selam. Poti so dobro označene. Približno enako daleč je čez Jezersko. Od Železne Kaple je čez prelaz Sajda 16 kilometrov do Bo-rovnice v Selah. Tudi iz Bo-

rovelj je do sem 16 kilome-trov.

Kmetije so lepe; ohranje-na je stara arhitektura. Skromno, a lepo. Tu so osta-li Slovenci najbolj slovenski. Ni hiše, pravijo, kjer ne bi govorili slovensko. Škofja Loka je že vrsto let pobrate-na s Seli. V Selah je tudi trgovina. Pravzaprav v Bo-rovnici v Selah, 4 kilometre naprej od Sel proti Sajdi. Vodi jo Walter Rakušek. Kar malo žal mi je tega sloven-skega trgovca, ki tu, sredi Sel, nima kupcev, kot jih imajo trgovine v Borovljah, v Celovcu in drugod, pa če so Slovenci ali ne. Največkrat se delajo Slovence samo za-to, da dobro prodajajo. Tu, v Selah, pa je slovenstvo resnično doma.

Rakuškova trgovina ima v Selah stoletno tradicijo. V lepi, novi hiši imajo lokal že deset let. To je predvsem špicerijska trgovina, a je za-ložena z vsem potrebnim,

kar iščejo okoliške družine. Nabavlja za vsa Sela in vse hribovske vasi v okolici.

Gorenjci Rakuškovo trgo-vino v Selah še premalo po-znamo. Bolje jo poznajo Lju-bljančani in Kamničani. Kar precej jih prihaja. Domačo slovensko besedo najdejo, nizke cene in najboljše men-javo. Naj povem samo za primer, da dobite kilogram kave že za 89, čokolado Milka za 21,90, riž za 9,90, polki-logramsko margarino za 19,90, mehčalec za perilo za 29,90, lak za lase za 19,91 in kilogram banan za 12,90 ši-lingov. V torek, 24. septem-bra, so tu menjali šiling po 16,50 dinarjev, ko je bil že povsod drugod po 20 ali več dinarjev.

110 kvadratnih metrov tr-govine je dobro založene z vsem blagom, ki je zanimiv tudi za našega kupca. Imajo lepo izbiro moher volne, sto-jalo je polno praktičnih revij, imajo vse za vlaganje, tudi rex kozarce, vse za šolo, vsak dan imajo sveže sadje pa tudi nekatere tekstilne iz-delke in nekaj športne obu-tve.

Odprto imajo vsak dan od 7.30 do 12. ure in od 14. do 18. ure, tudi ob sobotah popoldne — edini na Koroškem. Za več je skupine odpro trgovino tudi v nedeljo, le v petek jim je treba javiti po telefo-nu: 9943-4227/7170.

Če vas bo torej pot kdaj zanesla v Sele — prav je, da kdaj pa kdaj obiščete to malce pozabljeno, a prelepo dolino pod Košuto — se ne pozabite oglasiti v Borovnici (Zell-Freibach piše na cest-nih tablah) pri Rakuških. Kaj zanimivega boste že našli zase.

* ZLATARNA *
* Goldie *
* MEGLIČ STANISLAV *
* RADOVLJICA *
* Prodaja srebrnega *
* in zlatega nakita *

DEŽURNI VETERINARJI

od 4. 10. do 11. 10. 1985

za občini Kranj in Trzič
Od 6. do 22. ure Živinorej-sko veterinarski zavod Gorenjske, tel. 25-779 ali 22-781, od 22. do 6. ure pa na tel.: 23-518

za občini Škofja Loka
JANKO HABJAN, dipl. vet., Žiri, Polje 1, tel.: 69-280
MARKO OBLAK, dipl. vet., Škofja Loka, Novi svet 10, tel. 60-577 ali 44-518

za občini Radovljica in Jesenice
JANEZ URH, dipl. vet., tel.: 23-716 ali 25-779

MERKUR — trgovina in storitve, n. sol. o. Kranj, Koroška 1
TOZD Universal — prodaja na debelo, n. sub. o. Jesenice, Sp. Plavž 3

objavlja prosta dela in naloge

KOMERCIALISTA za prodajo žice in paličnih jekel v poslovni enoti v Naklem

Pogoji: — srednješolska izobrazba (V. stopnje zahtevnosti) ekonomske, komercialne, tehnične ali poslovske smeri (zaželen metalurški tehnik), — 3 do 5 let delovnih izkušenj, — enomesečno poskusno delo, — delovno razmerje sklepamo za nedoločen čas.

Ponudbe z dokazili o izpolnjevanju pogojev pošljite v 8 dneh po objavi na naslov Merkur, trgovina in storitve, n. sol. o., Kranj, Koroška 1, Kadrovska socialna služba.

Kandidate bomo o izboru obvestil v 15 dneh po sprejemu skle-pa v samoupravnem organu.

OZIMNICA

že v prodaji v vseh naših trgovinah z živili.

Mizarstvo in profiliranje lesa

OVSENIK ALOJZ

Kranj, Jezerska cesta 108 c, tel.: 24-034

- obiščite naš razstavljeni prostor v sklopu delavnice,
- za opremo vasega stanovanja vam nudimo pestro izbiro raznih vrst ogledal, stenske obešalnike, garderobne stene, mizice, uporabne za telefone, cvetlice, nočne omarice in za razne dekorativne namene,
- ponujamo tudi masivne mize, primerne za opremo kmečke sobe, in več vrst letev.

DELFIN

VAS VABI NA RIBJE SPECIALITETE

Alplesovih 30 let Hiter razvoj od sodarstva do moderne industrije

Lesarstvo ima v Selški dolini več kot 500-letno tradicijo — V tridesetih letih se je Alples razvil iz zadruga v moderno tovarno — Vseh 30 let so dobro gospodarili in tudi sedaj imajo manjše težave kot druga lesna industrija — Pohištvo še vedno dobro prodajajo, tretjino proizvodnje izvozijo, izdatke pa skušajo zmanjšati z boljšo organizacijo podjetja in proizvodnje

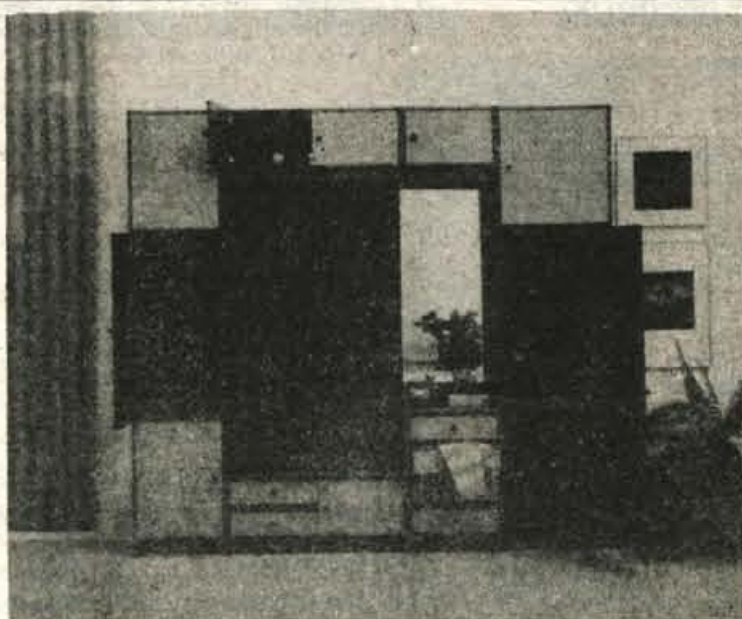
Letos mineva 30 let od ustanovitve Medzadružnega lesno industrijskega podjetja Češnjica, ki so ga ustanovile Kmetijske zadruge Češnjica, Zali log (združena s KZ Davča), Sorica, Bukovica in Luša. Od tedaj dalje se je podjetje razvijalo samostojno in doživelo nagel vzpon, tako da je danes Alples, to ime so prevzeli leta 1969, po obsegu proizvodnje, kvaliteti in oblikovanju pohištva med vodilnimi v Jugoslaviji.

Lesarstvo pa je v Selški dolini veliko starejše, saj ima več kot petstoletno tradicijo. Zaradi razvoja rudarstva so v Selški dolini že v 14. stoletju začeli izkoriščati gozdove. V okoliških rudiščih, predvsem pa na Jelovici, so začeli kuhati oglje. Fužinarji pa so razen tega potrebovali tudi ustrezne embalaže, zato so hkrati s fužinarstvom nastale tudi prve žage. Vest o nastanku prve žage v Železnikih sega v leto 1358. Žagarstvo je torej ena najstarejših dejavnosti v Selški dolini.

Druga stara dejavnost obdelave lesa, ki je bila v Selški dolini posebno dobro razvita, je sodarstvo. Konec prejšnjega stoletja je bilo izdelovanje sodov kot hišna obrt zelo razširjena predvsem na Rudnem pa tudi na Češnjici, v Dražgošah in Kališah. Tudi v Železnikih je bilo v tem času več sodarjev.

Ko so v Železnikih ugasnili plavži (zadnji leta 1902) in izumrle železarske kovačije, so tudi sodarji preživljali težke čase. Šele ko so začeli izdelovati sode za kroparske kovače in kranjsko industrijsko družbo na Jesenicah, so se začeli nekoliko boljše časi.

V začetku stoletja se je na Slovenskem razmahnilo zadružništvo, ki je tudi med sodarji našlo na ugodna tla. Leta 1902 so ustanovili Sodarsko zadrugo za Selško dolino. Že kmalu so imeli s svojih obratih tudi elektriko. Kasneje so ustanovili sodarsko zadrugo tudi v Železnikih. Veliko vlogo v celotnem lesnem gospodarstvu pa je imela Lesno produktivna zadruga za Selško dolino na Češnjici, ki je bila ustanovljena leta 1937. Njen namen je bil, v korist svojih članov pospeševati



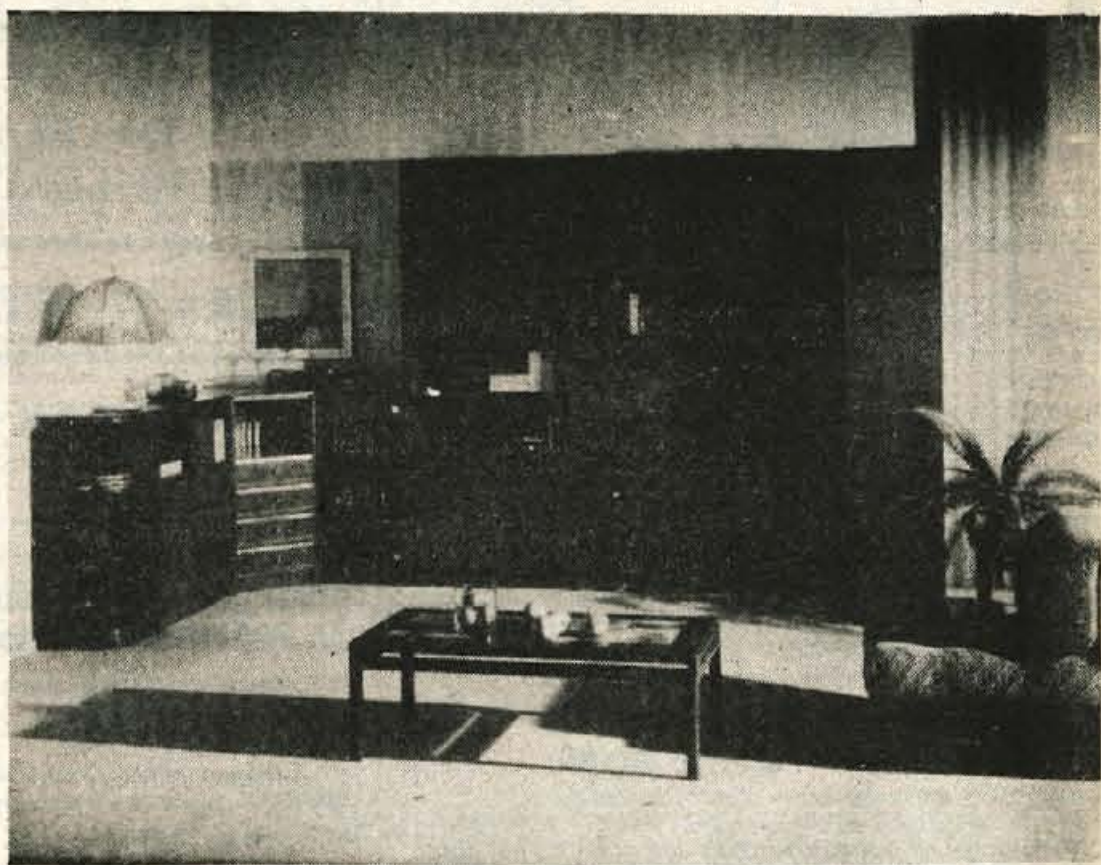
lesno obrt, kupiti vso hlovovino in jo predelati.

Leta 1946 se je preimenovala v Lesno zadrugo za Selško dolino na Češnjici. Naslednje leto sta se ji pridružili Sodarski zadrugi na Češnjici in v Železnikih. Leta 1948, ko je tudi Selško dolino zajela reorganizacija združništva, so jo razdelili med devet novoustanovljenih kmetijskih zadrug. Leta 1954 je kmetijska zadruga Češnjica sprejela sklep o oddvojitvi lesnoindustrijskega odseka in ustanovila Lesno industrijsko podjetje Češnjica. Naslednje leto pa je vseh devet zadrug

združilo lesno dejavnost in ustanovilo Medzadružno lesno industrijsko podjetje Češnjica — prehodnika današnjega Alplesa.

Razvoj Alplesa

Prehod iz obrtniškega načina dela v industrijo ni bil lahek. Prvi tehnik se je v novem podjetju zaposlil pred tridesetimi leti, prvi diplomirani inženir pa šele leta 1962. Normiranje dela, pisno določanje porabe materiala, načrtovanje zaporedja delovnih postopkov in druge novosti so se v začetku težko uveljavljale. Kljub temu pa je bi-



la delitev dela uspešno izvedena. Vpeljali so nove tehniške postopke, ki so omogočili velik porast proizvodnje kaset in kosovnega pohištva. Leta 1967 so začeli uporabljati iverne plošče. Tovarna je prva v Jugoslaviji dokazala, da se iz ivernih plošč lahko izdelata fonsko pohištvo, ne da bi se s tem zmanjšali trdnost in resonančnost izdelka.

Leta 1967 je bil urejen v obratu Češnjica nov žagarski obrat s skladiščem hlovovine, vodnim bazenom, žago in sortirnico desk. Zato sta bili ukinjeni žagi na centrali in Češnjici, žago Pozavnik pa so ukiniteli že leta 1963.

Leta 1971 predstavlja za kolektiv Alplesa prelomnico. V tem letu je zrasla nova tovarna ploskovnega pohištva, opremljena z najsodobnejšo strojno opremo. Celotna pokrita površina je znašala 17.000 kvadratnih metrov. Število delavcev se je v dveh letih povečalo s 559 na 696.

Julija 1978 so odprli nove prostore za predelavo masivnega lesa in obrat kovinske predelave. S tem so modernizirali tehnologijo sušenja lesa, tehnološko povezali proizvodnjo ploskovnega pohištva z možnostjo oplemenitvenja z masivnim lesom, razširili proizvodnjo masivnega pohištva in ustvarili pogoje za proizvodnjo lesnoobdelovalnih strojev in transportnih naprav. Takšna preusmeritev je omogočila vgrajevanje več znanja v izdelke in zaposlitev kvalificiranih delavcev. S tem so tudi rešili marsikatero krizo, ki se je pojavila zaradi zapiranja uvoza sodobne opreme.

Tudi z investicijami v tovarno so v Alplesu orali ledino. Še danes so ena redkih delovnih organizacij, ki v celoti sama proizvajajo toplotno energijo za svoje potrebe, razen tega pa še za plavalni bazen ter stanovanjsko naselje in to izključno z lesnimi ostanki. Že leta 1976 je bil zgrajen primarni toplovod

Alples—Kres—Iskra. Leta 1979 je bila zgrajena nova toplarna, letos ob 30-letnici pa so zgradili še skladišče lesnih odpadkov.

Aprila leta 1969 so odprli salon pohištva v Železnikih. Razen salona, upravnih prostorov in ateljeja je v tej stavbi dobil prostore tudi računalniški center. Z nakupom računalnika je Alples naredil odločilni korak na področju informatike. Brez računalnika si danes nabave, proizvodnje in prodaje ne morejo več predstavljati.

Leta 1980 so kupili precej nove opreme, zgradili pa so tudi salon v Splitu, obrat fonskega in garniturnega pohištva, skladišče vnetljivih snovi, skladišče za lesne ostanke, prestavili toplovod znotraj ograje, zgradili skladišča in asfaltirali dodatne površine.

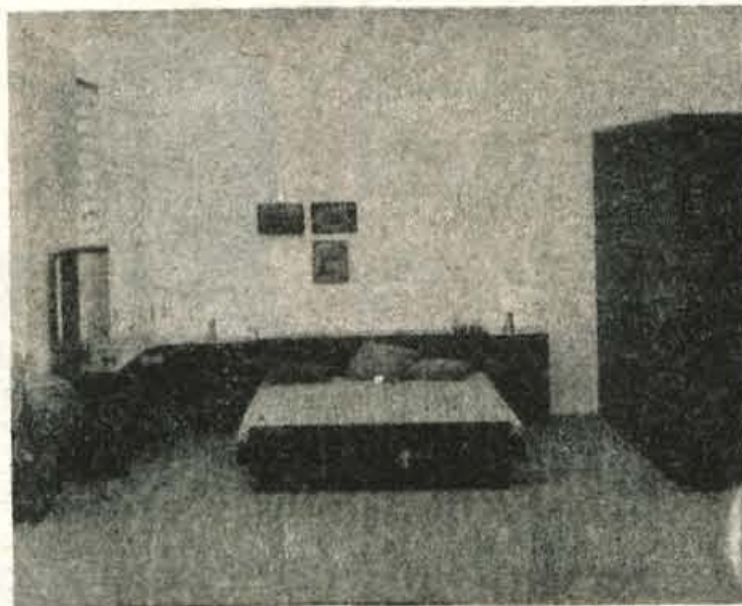
V nekaj stvkih je težko opisati hiter razvoj Alplesa. Danes ima sodobno tovarno, tudi sodobno opremljeno in visoko tehnologijo, kar ga uvršča med največje proizvajalce pohištva v Jugoslaviji.

Tri desetletja dobrih gospodarjev

Tudi poslovni rezultati delovne organizacije so v tem času sledili materialnemu razvoju. So odraz premišljenih investicijskih vlaganj, večanja produktivnosti in sodobne tehnologije ter pametnih poslovnih odločitev. Iz realnih števil brez inflacije, bi lahko izračunali, da se je v tridesetih letih celotni prihodek povečal za 40-krat, dohodek za 44-krat in število zaposlenih trikrat.

Ob tridesetletnem jubileju se tako v Alplesu lahko pohvalijo s tridesetletnim rentabilnim delom. Seveda ni šlo vedno vse gladko. Doživljali so tudi huda leta, toda zaposleni so se vedno znali truditi za izboljšanje razmer.

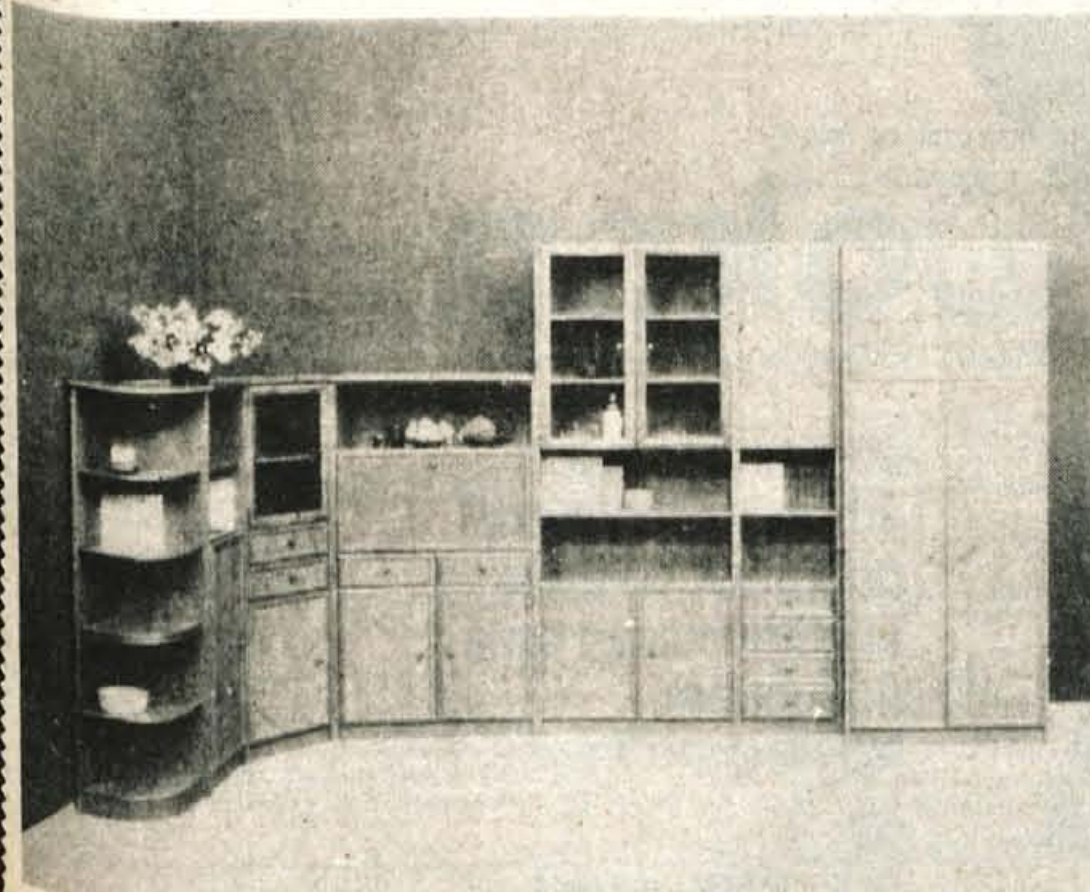
Tako tudi danes, ko se srečujejo s težjimi razmerami za gospodarjenje, skušajo probleme reševati predvsem v okviru reproviverge in z boljšim izkoriščanjem notranjih zmogljivosti. Tako še vedno dosegajo nadpovprečne rezultate v lesni industriji in so ena redkih delovnih organizacij, ki še nimajo zaloga. Boljše poslovne rezultate bodo dosegli z večjo proizvodnjo, z boljšim izkoriščanjem zmogljivosti, boljšo organizacijo in organiziranostjo in v še večji meri bodo v poslovanje vključili raziskovanje in razvoj. Še naprej bodo povečali izvoz, čeprav že sedaj izvozijo na konvertibilni trg tretjino proizvodnje. Hkrati pa bodo zahtevali, da se spremeni odnos do izvoznikov na konvertibilni trg, ki so zaradi nerealnega tečaja dinarja, premajhnih izvoznih stimulacij in pomanjkanja izvoznih kreditov v slabšem položaju kot izvozniki na vzhod ali proizvajalci, ki prodajajo doma. Stalna rast izvoza je najpomembnejši pogoj za boljši jutrišnji dan v Alplesu in celotnem gospodarstvu.



- Alples je poznan po svojem pohištvu, s katerim se da opremiti vse stanovanje, razen kuhinj. Zadnji sistem pohištva, ki se na trgu dobro uveljavlja, je sistemsko pohištvo DOM. Za svoje pohištvo so v Alplesu dobili številna priznanja.**
- V Ljubljani 1969 — posebno priznanje za ALFO
 - V Beogradu 1970 — Jugoslovansko pohištvo leta za ARTUS
 - V Beogradu 1972 — Jugoslovansko pohištvo leta za DOMINO
 - V Beogradu 1972 — diploma Dober dizajn za DOMINO
 - V Beogradu 1973 — diploma dober dizajn za Mihec
 - V Beogradu leta 1974 — Zlati ključ za Triglav
 - V Beogradu 1975 — diploma Dober dizajn za KOMNO
 - V Beogradu 1979 — Srebni ključ za Ljubljano
 - V Beogradu 1974 — diploma za LOTOS
 - V Beogradu 1979 — diploma Dober dizajn za Ljubljano
 - V Beogradu 1983 — Srebni ključ za DOM
 - V Beogradu 1983 — diploma Jugoslovansko pohištvo za DOM
 - V Beogradu 1984 — diploma Jugoslovansko pohištvo za program AB



**alples
30 let**



**JESENSKI IZLETI**

ISTRA (Hrastovlje, Buzet, Motovun, Beram, Pazin, Vodnjan, Grožnjan) — 1 DAN

ODHODI: vsako soboto v novembru;

DOLENJSKA (gobarjenje v okolici Dolenjskih toplic) — 1 DAN

ODHODI: vsako soboto v oktobru in novembru;

SLOVO OD POLETJA (mini križarjenje od Pulja do Limskega kanala z ogledom Brionov in piknikom na Crvenem otoku)

OD BAŠČARŠIJE DO STRADUNA — 3 DNI

ODHODI: vsak petek v novembru;

S HIDROGLISERJEM K SOSEDOM (Rovinj—Rimini—San Marino) — 2 ali 3 DNI

ODHODI: 10. oktober, 17. oktober, 24. oktober

DUBROVNIK (1 DAN — letalo)

ODHODI: vsako nedeljo od oktobra dalje.

ENODNEVNI IZLETI PO SLOVENIJI (Dolina Soče, Bela Krajina, Prekmurje, Posavje — posebna ponudba za sindikalne in druge skupine)

IZŠEL JE NOV KOMPASOV KATALOG JESEN — ZIMA — POMLAD 85/86

Hoteli ob morju, na kontinentu in v zdraviliščih 7-dnevni aranžmaji z avtobusnimi prevozi v ISTRO, KVARNER ter letalskim prevozom pod ugodnejšimi pogoji — vsako nedeljo v DUBROVNIK.

NOVO: SENIOR KLUB v hotelu Kompas v DUBROVNIKU in hotelu Park v ROVINJU (7-dnevni aranžmaji s posebnim programom aktivnosti za starejše in organiziranim prevozom).

KOMPASOVA ZIMA 85/86

— doslej najbogatejši katalog s ponudbo 7-dnevni smučarskih aranžmajev v JUGOSLAVIJI, AVSTRIJI, ITALIJI, FRANCIJI.

Namestitvev v hotelih, zasebnih sobah in apartmajih.

V PRIPRAVI:

Bogata ponudba krajših počitnic in izletov ob DNEVU REPUBLIKE ter poseben NOVOLETNI PROGRAM s privlačnimi izleti (s silvestrovanji), kratkimi smučarskimi novoletnimi počitnicami ter aranžmani ob morju z organiziranim prevozom.

lesna industrija
64260 Bled, ljubljanska c. 32
telefon: 064-77661

lip bled

LAHKO GRADIŠ, ČE IMAŠ VSE PRI ROKI

• vrata • obloge • opažne plošče • pohištvo •

V NEDELJO, 6. OKTOBRA 1985, VABLJENI NA PLES V DVORANO PRI SVETEM DUHU.

IGRA F+ TER DANIEL.

PRIČETEK OB 17. uri.

KOMPASOVA POSEBNA PONUDBA ZA PRAZNIKE OB DNEVU REPUBLIKE

Pri Kompas te dni pripravljajo zanimiv program »mini počitnic« ob praznikih za 29. november.

Program bo vseboval:

4 in 5-dnevne aranžmaje z organiziranim prevozom do hotelov v ISTRI in KVARNERJU, posebno bogat pa bo program prazničnih izletov.

Naj tu omenimo VOJVODINO,

program, ki smo ga na turističnem trgu zadnji dve leti že kar pogrešali. Izlet je zanimiv in ne preveč naporen (letalski prevoz do Beograda in nazaj po Vojvodini pa z avtobusom), vključuje pa vse zanimivosti Vojvodine, pa tudi ogled KOPAČKEGA RITA.

Tudi ostali izleti so zanimivi. Novost je program MAKEDONIJA—KOSOV—DUBROVNIK, prijavi se boste lahko tudi za izlete na BRIONE, v DUBROVNIK, v ČRNO GORO na EGEJSKO MORJE in še kam.

Programi bodo na voljo čez 14 dni v vseh poslovalnicah Komasa.



BRIONI, eno- ali večdnevni izleti v Istro z ogledom brionskega otočja

IZBOR IZLETOV ZA ZAKLJUČENE SKUPINE PO DOMOVINI IN K SOSEDOM

BENETKE, 1 dan, avtobus, odhod 19. 10.

SALSBURG, 1 dan, avtobus, odhod 19. 10.

BUDIMPEŠTA, za dan republike, 4 dni, odhod 28. 11.

(ekskluzivno)

DUNAJ—BRATISLAVA za dan republike, odhod 29. 11.

(ugodno)

MADŽARSKA, silvestrovanje odhod 30. 12.

Informacije in prijave v vseh Alpetourovih turističnih poslovalnicah.

IZBRALI SO ZA VAS

V MERKURJEVI prodajalni v GLOBUSU v I. nadstropju so vam skupaj s proizvajalcem EMO CELJE pripravili veliko izbiro POSODE raznih velikosti, oblik, pastelnih barv in dekorjev. Za nekatere vrste tovarniško znižanje od 20 do 40 %.



Trgovska in gostinska DO ŽIVILA KRANJ, n. sol. o.
Cesta na Okroglo 3, Naklo

ODDA ALI PRODA

leta 1986 poslovne prostore v adaptiranem objektu v Kranju, Mladinska ulica 1, ki merijo: I. nadstropje 727 kv. m, II. nadstropje 378 kv. m (možnost povečave na 727 kv. m). Parkiranje vozil zagotovljeno na lastnem parkirnem prostoru.

Podrobne informacije dobite na sedežu DO — investicijska služba, tel. 47-260 ali 47-047.

Če ste zainteresirani za nakup ali najem, pošljite pisne ponudbe do 25. oktobra 1985 na gornji naslov.



Izbral sem PRAVO OKNO!

KLI okna LOGATEC

SLOVENIJALES

iz nadvse kakovostnega notranjskega lesa

- sodobna izvedba
- vrhunska kakovost
- prihranek energije
- enostavna montaža
- posebnost-izdelava po meri



POKLIČITE 741-711



SKRBIMO ZA ZDRAVO IN USTVARJALNO RAST

9. sejem

Nse na otroka v Celju

od 4. do 9. oktobra, med 9. in 18. uro

Sodeluje skoraj 50 delovnih organizacij, ki se ukvarjajo z izdelki za mlade do 18. leta starosti.



LIPA
POHIŠTVO

POHIŠTVO, NAD KATERIM SE NAVDUŠUJEJO AMERIČANI, TUDI V KRAJNEM



ODPRLI SMO SALON V PRIZIDKU VEČNAMENSKE DVORANE PPC GORENJSKI SEJEM V KRAJNEM



KUHINJE, JEDILNI KOTI, SPALNICE, DNEVNE IN OTROŠKE SOBE, SEDEŽNE GARNITURE.



Delovni čas:
ponedeljek — petek od 12. do 19.30
sobota od 8. do 12. ure

POSEBNE UGODNOSTI:
BREZPLAČNA DOSTAVA DO 120 KM, KUHINJE SO ZAVAROVANE 2 LETI OD DNEVA NAKUPA

SMELT

SMELT gradnja industrijskih objektov Ljubljana, Kardeljeva ploščad 24

Komisija za medsebojna delovna razmerja objavlja prosta dela in naloge:

— **TEHNIŠKEGA DELAVCA — KUHARJA** v vili Zlatorog na Bledu

Pogoji: — KV kuhar s triletnimi izkušnjami

Ponudbe s priloženimi dokazili o izpolnjevanju pogojev, kratkim življenjepisom in navedbo dosedanjih zaposlitev naj kandidati pošljejo v 8 dneh po objavi na naslov: Komisija za medsebojna delovna razmerja, SMELT Ljubljana, Kardeljeva ploščad 24.

Prijavljene kandidate bomo o izidu izbire obvestili v 15 dneh po sprejemu sklepa o izbiri.



DOMPLAN KRANJ, JLA 14

Odbor za medsebojna razmerja objavlja:

1. **URBANISTIČNA DELA I.** za samostojno delo na področju urbanističnega planiranja in načrtovanja
2. **DELA NA PODROČJU INŽENIRINGA**
 - a) za področje energetike in strojnih instalacij — 1 delavec
 - b) za področje elektro instalacij — 2 delavca

Za uspešno opravljanje objavljenih del morajo kandidati poleg splošnih izpolnjevati še:

- pod 1. — diplomirani inženir arhitekt, — 4 leta delovnih izkušenj na področju prostorskega načrtovanja, — strokovni izpit;
- pod 2. a) — diplomirani inženir strojništva, — 4 leta delovnih izkušenj na področju energetike ali instalacij toplotnih naprav, — strokovni izpit, — izpit iz varstva pri delu;
- b) — diplomirani elektro inženir, — 4 leta delovnih izkušenj, — strokovni izpit, — izpit iz varstva pri delu.

Delo združujemo za nedoločen čas s polnim delovnim časom.

Prijave z dokazili o izpolnjevanju pogojev naj kandidati pošljejo v 8 dneh po objavi na gornji naslov. Podatke o delu in delovnih pogojih dobijo kandidati v splošnem oddelku DO Domplan, Kranj, tel.: 24-440.

Vsi kandidati bodo pisno obveščeni o uspehu izbire v 10 dneh po opravljeni izbiri.



KOVINSKA OPREMA MOJSTRANA

Razpisna komisija pri delavskem svetu razpisuje v skladu z določili 6. alineje 45. člena statuta delovne organizacije prosta dela in naloge delavca s posebnimi pooblastili in odgovornostmi za mandatno dobo štirih let za

VODENJE PROIZVODNEGA SEKTORJA

Poleg splošnih pogojev, določenih z zakonom, družbenim dogovorom in samoupravnimi sporazumi, mora kandidat izpolnjevati še naslednje pogoje:

- izobrazba I. stopnje fakultete za strojništvo s poznavanjem načel organizacije in ekonomike proizvodnje ali
- I. stopnja visoke šole za organizacijo dela — proizvodna smer,
- 5 let delovnih izkušenj,
- aktiven odnos do razvijanja samoupravljanja.

Kandidati naj pošljejo prijave z dokazili o izpolnjevanju pogojev v 15 dneh po objavi razpisa razpisni komisiji v DO Kovinska oprema Mojstrana, Alojza Rabiča 58, Mojstrana. Kandidate bomo obvestili o izbiri v 30 dneh po zaključku razpisa.



MERCATOR — KMETIJSKO ŽIVILSKI

KOMBINAT GORENJSKE

N. SOL. O. KRANJ

TOZD Tovarna olja OLJARICA Britof

Delavski svet v skladu s 174. členom statuta TOZD Tovarna olja Oljarica Britof razpisuje javno dražbo za prodajo naslednjih osnovnih sredstev:

1. mercedes FAP 1213-42, letnik 1977, prevoženih 400.350 km, izklicna cena 1.350.000 din
2. mercedes FAP 1312-42, letnik 1977, prevoženih 370.000 km, izklicna cena 1.450.000 din

Javna dražba bo 10. oktobra 1985 ob 12. uri na dvorišču TOZD Tovarna olja Oljarica Britof, Britof 27.

Ogled osnovnih sredstev bo možen uro pred pričetkom javne dražbe na kraju javne dražbe.

Javne dražbe se lahko udeležijo vse pravne in fizične osebe; ki pred pričetkom javne dražbe položijo varščino v višini 10 odstotkov od izklicne cene osnovnih sredstev.

Kupec je dolžan plačati pristojni prometni davek. Kupec mora takoj po koncu javne dražbe položiti ceno, plačati prometni davek in prevzeti osnovno sredstvo. Kupec nima pravic iz jamstva za napake stvari.

Podrobnejše informacije na telefon 22-771.



VEZENINE BLED
Tovarna čipk, vezenin in konfekcije Bled,
TOZD Pozamenterija Bled

objavlja naslednja prosta dela in naloge:

- I. **ČIŠČENJE IN MAZANJE ČIPKARSKIH STROJEV** — 1 delavec za nedoločen čas
- II. **VODJE IZMENE V OBRATU ČIPKE VINTGAR** — 1 delavec za nedoločen čas
- III. **VEZILJE II.** — 8 delavk za nedoločen čas

Pogoji:

- pod 1. — končana osnovna šola, — trimesečno poskusno delo;
- pod 2. — poklicna šola kovinske ali druge ustrezne smeri, — 2 leti delovnih izkušenj, — trimesečno poskusno delo;
- pod 3. — poklicna šola tekstilne smeri, — trimesečno poskusno delo.

K sodelovanju vabimo tudi interesentke, ki imajo veselje do dela na vezilnih avtomatih in imajo dokončano poklicno šolo katerekoli smeri.

Vsi zainteresirani naj pošljejo prijave do sobote, 12. oktobra, 1985 na naslov: Vezenine Bled, Kadrovska splošni sektor, Bled, Kajuhova 1.

MALI OGLASI
tel.: 27-960
cesta JLA 16

aparati, stroji

Prodaja rabljenih črno-belih televizorov... Prodaja traktorov... Prodaja avtomobilov... Prodaja krompirja...

Prodaja silikatnega OPEKO... Prodaja obdelane DESKE... Prodaja poltrdnih aluminijastih plošč... Prodaja krompirja...

Prodaja krompirja za krmiljenje... Prodaja popolnoma novega SMUČI... Prodaja električnih štedilnikov... Prodaja avtomobilov...

Prodaja avtomobilov... Prodaja avtomobilov... Prodaja avtomobilov... Prodaja avtomobilov...

nama škofja loka
v prihodnjem tednu:
na oddelku posebnih prodaj v l. nadstropju nudimo:
moške srajce z dolgimi rokavi...
brisače DANIELA...
otroške elastične hlahe...

Poceni prodaja skoraj novega 6 kW termoakumulacijskega PEČ... Prodaja avtomobilov... Prodaja avtomobilov...

Prodaja traktorov... Prodaja avtomobilov... Prodaja avtomobilov... Prodaja avtomobilov...

Prodaja avtomobilov... Prodaja avtomobilov... Prodaja avtomobilov... Prodaja avtomobilov...

Prodaja avtomobilov... Prodaja avtomobilov... Prodaja avtomobilov... Prodaja avtomobilov...

Prodaja avtomobilov... Prodaja avtomobilov... Prodaja avtomobilov... Prodaja avtomobilov...

Prodaja avtomobilov... Prodaja avtomobilov... Prodaja avtomobilov... Prodaja avtomobilov...

Prodaja avtomobilov... Prodaja avtomobilov... Prodaja avtomobilov... Prodaja avtomobilov...

Ansambel F+ igra vsak petek v diskoteki Stop na Bledu in vsako nedeljo v dvorani v Sv. Duhu.

Prodaja avtomobilov... Prodaja avtomobilov... Prodaja avtomobilov... Prodaja avtomobilov...

Prodaja avtomobilov... Prodaja avtomobilov... Prodaja avtomobilov... Prodaja avtomobilov...

Prodaja avtomobilov... Prodaja avtomobilov... Prodaja avtomobilov... Prodaja avtomobilov...

Prodaja avtomobilov... Prodaja avtomobilov... Prodaja avtomobilov... Prodaja avtomobilov...

Prodaja avtomobilov... Prodaja avtomobilov... Prodaja avtomobilov... Prodaja avtomobilov...

Prodaja avtomobilov... Prodaja avtomobilov... Prodaja avtomobilov... Prodaja avtomobilov...

Prodaja avtomobilov... Prodaja avtomobilov... Prodaja avtomobilov... Prodaja avtomobilov...

Prodaja avtomobilov... Prodaja avtomobilov... Prodaja avtomobilov... Prodaja avtomobilov...

Prodaja avtomobilov... Prodaja avtomobilov... Prodaja avtomobilov... Prodaja avtomobilov...

Prodaja avtomobilov... Prodaja avtomobilov... Prodaja avtomobilov... Prodaja avtomobilov...

Prodaja avtomobilov... Prodaja avtomobilov... Prodaja avtomobilov... Prodaja avtomobilov...

Prodaja avtomobilov... Prodaja avtomobilov... Prodaja avtomobilov... Prodaja avtomobilov...

KRZMARSTVO »CETINSKI« — RAK GOJKA
Kranj, Cesta Staneta Žagarja 5, na dvorišču (za nebotičnikom)
nudimo vse vrste krznarskih storitev po najnovejši modi, priporočamo se za nadaljnje zaupanje.

Prodaja avtomobilov... Prodaja avtomobilov... Prodaja avtomobilov... Prodaja avtomobilov...

Prodaja avtomobilov... Prodaja avtomobilov... Prodaja avtomobilov... Prodaja avtomobilov...

Prodaja avtomobilov... Prodaja avtomobilov... Prodaja avtomobilov... Prodaja avtomobilov...

Prodaja avtomobilov... Prodaja avtomobilov... Prodaja avtomobilov... Prodaja avtomobilov...



