

GLAS

Glavni urednik: Igor Slavec

Odgovorni urednik: v. d. Jože Košnjek

Leto XXXV

35 let

GLASILO
SOCIALISTIČNE
ZVEZE
DELOVNEGA
LJUDSTVA
ZA GORENJSKO

Zdrav, bel, mrzel zimski dan. Narava se spravlja k počitku. Potrošniški čas odmerja ritem živečim. Misli, ti neumljivi produkti možganov, bežijo čez prostranstvo znanega: Vojna je preteklost, Poljska daleč, sreča še ne družica vsem živečim.

Misel si zaželi mediteranske sproščenosti in že je v muzeju Prado. Vabi jo ritem kastanj in rjovenje bikov. Pomendranitoreador hrope. Množica kriči: ole, ole!

Picassova Guernica. Vse v meni obnemi.

Spomladi 1937, v času španske državljanske vojne, so se nad majhnim baskovskim mestom Guernico pojavila Francova letala, ki so jih pilotirali nemški piloti. Smrtonosne bombe, ki so padale kot preproga – prvi izum krvnika Göringa, rušijo in ubijajo. Še isto leto Picasso slika svoj protest zoper vsakršno nasilje.

Pretresen zrem v raztrgana bitja. Žalostni ptič naznanja nesrečo. Apokaliptični konj – simbol strahot, rjove o koncu sveta. Iznakažena ženska bitja so antisimbol antične popolnosti. Z govedjo masko pokriti barbar, z najnovejšo ubijalsko tehniko, nadaljuje delo svojih davnih prednikov. Rim res ni na pravi strani, a zgodovina se vseeno ponavlja.

Spet sem v Poljanah. Nobene vrste, nikjer uglajenega lakaja. Sam zrem v Ivetovo Vstajo, to pesem upora in vere v novo, ki mora, mora priti. Spredaj je Jernej, s puško v roki in bombo za pasom, ne prosi, ampak terja svobodo in revolucijo. Poljanci bijejo boj. Duh iz Rožne doline jih spaja. Nikjer ni čutiti malodušja in ponižnosti, nikjer slišati otožne pesmi. Spredaj je Ona – slovenska mati, s hlebcom pod pazduho in trobojnico v levici.

»Bijte, fantje! Iz mene ste rojeni in moj jezik govorite. Bijte, bijte! Naš čas je prihodnost!«

Še bolj oglati so postali borcev obrazi, roke še trdneje grabijo orožje, besede zaprisege se gromko kotalijo skozi stisnjene zobe.

Tebi, umetnina, ne bo treba v izgnanstvo. Tu boš nemo pričala prihodnjim rodovom o ljudeh, ki so zaustavili plaz narodovega uničenja.

Sneg je za trenutek pordečil in postalo mi je toplo. Bil sem srečen. Hotel sem svojo srečo deliti s Poljaki, Palestinci, Čilenci... bilo jih je na milijone, a jaz sem bil sam.

Kdaj bomo srečni v večini? Kdaj...?

Viktor ŽAKELJ

Slovesnost ob prazniku

V počastitev 9. januarja, praznika občine Škofja Loka, ki ga praznujejo v spomin na decembrsko poljsko vstajo in znamenito januarsko bitko v Dražgošah, se že ves mesec vrstijo številne športne in kulturne prireditve. Osrednja slovesnost pa bo jutri, 9. januarja, ob 9. uri v dvorani kina Sora Škofja Loka. Slavnostni govornik bo predsednik občinske skupščine Viktor Žakelj.



Brez sovlaganja ne bo premoga

Kreditni odbor Ljubljanske banke – Temeljne banke Gorenjske je na svoji zadnji decembrski seji odobril kredit Merkurju za sovlaganje v bosanske premogovnike – Premoga bo več, toda še vedno ne dovolj

Kranj – Huda energetska kriza, ki nas z omejevanjem uvoza nafte in plina pesti vse bolj, nas usmerja k domači proizvodnji energije, v prvi vrsti v večje izkoriščanje rudnikov in odkrivanje novih kopov. Gorenjska se danes greje polovico iz slovenskih rudnikov, polovico pa iz bosanskih. Letošnje potrebe za široko potrošnjo bodo blizu 120.000 ton, predvidevajo pri Merkurju. Lani smo potrebovali 100.000 ton, potrebe pa rastejo približno po 20 odstotkov na leto.

Že dolgo ugotavljamo, da brez sovlaganja v rudnike ne bo šlo. Da bomo iz njih izvlekli več, pa je potrebno preskrbeti modernó mehanizacijo. Pri Merkurju so se odločili, da bodo sovlagali v sedem bosanskih rudnikov: v zeniška rudnika črnega premoga Stara Jama in Abid Lolić Bila, v tuzlanska rudnika lignita Dobrnja-Lukavac in Kreko ter v rudnike črnega premoga Djudjevik, Breza in Banovići. S petimi imajo že podpisan samoupravni sporazum, le Djudjevik in Banovići še nista dala dokončnega odgovora.

Za zdaj je kreditni odbor Ljubljanske banke – Temeljne banke Gorenjske odobril Merkurju kredit v višini 75 milijonov dinarjev, s katerim bo Merkur od imenovanih rudnikov do leta 1985 dobival poprečno nekaj nad 30.000 ton premoga letno. Denar bodo rudniki porabili za odpi-

ranje novih kopov, za nabavo nove, boljše opreme, ki bo omogočila večji in varnejši izkop premoga, ter za zboljšanje družbenega standarda rudarjev.

V pogovoru z Ivanom Klanjškom, direktorjem TOZD Maloprodaja Merkur Kranj, smo izvedeli, da bo tudi ta rešitev le prehodna. Do leta 1985 bodo bosanski rudniki dajali Gorenjski letno okrog 34.000 ton, kar bo še vedno polovico manj premoga, kot bi ga potrebovali. Poleg denarnega sovlaganja zahtevajo tudi devize, ki jih bodo potrebovali za uvoz moderne rudniške opreme. Teh Merkur seveda nima in jih bo treba dobiti iz republiških deviznih sredstev. Edina rešitev bo spet uvoz, in to iz vzhodnonemških rudnikov in tokrat za ugodnejši kliring, ne za konvertibilno valuto.

Pri nas primanjkuje predvsem kvalitetnega premoga. Moderna mehanizacija sicer nakoplje več, toda več je tudi premogovega prahu in manj kock kot pri ročnem kopanju. Prav zaradi tega v Tuzli in Zenici resno razmišljajo o briketarni, ki bi dala iz premogovega zdroba in smole odlično gorivo. Toda spet bodo potrebna devizna sredstva in sovlaganja.

V domačih rudnikih slabo kaže. Kotredeš je še vedno zalit, iz velenjskega premogovnika namenajo le malo lignita za široko potrošnjo. Vse po vrsti pa je treba obnoviti, modernizirati, poiskati nove kope. Tudi tu bo morala prispevati svoje široka potrošnja. Zaenkrat grob izračun pravi, da bi moral vsak potrošnik pri nakupu tone premoga prispevati okrog 270 dinarjev. Cena premoga se danes vrta že od 2.000 do 3.500 dinarjev za tono, pričakovati pa je še podražitev. Brez teh napovedujejo rudarji, naše premogovništvo ne bo zmoglo količin, kakršne od njih zahtevajo.

D. Dolenc

Pomoč rojakov svojcem ponesrečenih

KLANJ – Ob hudi letalski nesreči na Korziki v začetku decembra lani tudi naši delavci na začasnem delu v tujini niso ostali neprizadeti. Žalostna vest je pretresala tudi člane slovenskega kluba Triglav v Stuttgartu. Ko so se 13. decembra lani zbrali na novoletni prireditvi, so namenili 453 nemških mark za člane ponesrečenih družin. Predvsem so mislili na najmlajše, ki so ostali sami. Na razširjeni seji upravnega odbora kluba Triglav in svetov starih oddelkov dopolnilnega pouka dva dni zatem pa so zbrali še 247 mark. Prispevek 700 nemških mark so nakazali na žiro račun Republiškega odbora Rdečega križa in ob tem pripisali, da je pomoč sicer skromna, a je dokaz skupne misli in skrbi za sočloveka v težavah, nitka, ki jih povezuje s prizadetimi rojaki tudi ob tej nesreči.

Danes v Glasu:

V današnji številki Glasa smo pripravili obilo zanimivega branja. Več pozornosti pa v današnjem Glasu namenimo prazniku Škofje Loke. Objavljamo tudi nagrado skandinavsko križanko na 12. strani.

Krvodajalska akcija v Kranju

Kranj – Prve dni januarja že vrsto let poteka krvodajalska akcija v kranjski občini. Prizadevni aktivisti Rdečega križa so že v decembru obiskali kranjske krvodajalce, da bi se pripravili za odvzem krvi na Zavodu za transfuzijo krvi v Ljubljani, prav tako pa so povabili na odvzem tudi občane, med njimi tudi precej mladih, ki še niso doslej nikoli darovali kri, da se pridružijo akciji. Na občinskem odboru Rdečega križa Kranj so povedali, da se je za letošnjo krvodajalsko akcijo prijavilo kar 4000 krvodajalcev iz kranjske občine. Kranjski krvodajalci bodo lahko kri oddali v trinajstih dneh vse do 21. januarja.

L. M.

9. januar,
praznik
občine
Škofja Loka

Iskrene čestitke ob prazniku

Skupščina občine
in družbenopolitične organizacije Škofje Loke

Gostinsko silvestrovanje

Minuli torek je bilo v blejski Kazini veselo gostinsko silvestrovanje – Domala pretesna dvorana in veliko veselje ob nastopu gostov »moped šova« in Andreja Šifrerja

Skozi silvestrovo smo se »pretokli«, vsak po svoje; doma, v hotelu, pri prijateljih in znancih, v zasebnih gostiščih. Naravno je, da se zdaj, po Silvestrovem večeru, na vsa usta hvalimo, kako odlično da smo se imeli, čeprav bi marsikdo ta večer najraje kar pozabil, ker ga je tako ali drugače zvalo.

Zanesljivo pa se z zadnjimi uricami zadnjega večera v starem letu ne morejo pohvaliti gostinci, saj so domala vsi delali. Gostišča in hoteli niti niso bili tako slabo zasedeni, kot si mislimo tisti, ki smo bili stabilizacijsko doma. Marsikdo si še lahko in si tudi privoščiti drago, celo najdražje veselje za slovo od starega in nasploh slabega leta in lahko odšteje lepe denarce, da v hotelu odpoje in odpleše v srečnejši novoletni dan.

Večje ko je veselje in boljše ko je razpoloženje, hitreje se morajo vrteti gostinci. Ni čudno, da v jutranjih urah popadajo v postelje in si srčno želijo, da bi novo leto kar opustili. In zato so se že pred leti domenili, da bodo organizirali svoje silvestrovanje. Ne na novega leta dan, temveč kasneje, ko so gostje že praznih denaric in lepo doma zbirajo prazne steklenice, da jih v trgovinah zamenjajo za živila.

Letošnje gostinsko silvestrovanje je bilo v organizaciji Park hotela z Bleda v blejski Kazini, ki je sprejela več kot tristo gostov. Bilo je pravo silvestrovanje, z odličnimi ženskimi »toaletami«, moškimi metuljčki in »ta boljšimi« kravatami ter seveda z odličnim nastopom priljubljenega radijskega »moped šova« ter Andreja Šifrerja. Za »moped šov« se je »kalil« improvizacijsko domala nedosegljivi Rifle nekaj časa v Ameriki in tam sedaj najbrž milo prosi za dolarje, ki nam bi še kako prav prišli. A četudi je umanjkal, je bilo nad vse zabavno in bilo je jasno, da, kadar se zabavajo gostinci, se zavleče vsa stvar tja do jutranjih ur.

Pri mizah so sedele naše družbene in zasebne gostinske hiše z vodstvom in personalom, se poskušali vživeti v silvestrsko noč in si opolnoči tudi nazdravili. Andrej Šifrer, ki uživa zares izjemno popularnost med starimi in mladimi, je bil spet odlično razpoložen in dovtipen, prav tako Tof in ostali. Gostinci Marinška, Lectarja in Teksasa so uživali v medsebojnem tekmovanju in si navdse srčno želeli, da bi kot zmagovalci lahko pogostili ekipo »moped šova« ter nastopili v naslednji oddaji.

Silvestrovanje gostincev je družabna zadeva, ki dokazuje, da se gostinski delavci znajo nad vse dobro zabavati. To silvestrovanje je priljubljeno že nekaj let in prav je, da se nadaljuje, saj se gostinci ne morejo udeležiti domala nobenih prazničnih prireditev in zabav.

D. Kuralt

Red mora biti

Red mora biti, pritrjuje Nadja Pahor, podpredsednica mladinske organizacije v dijaškem domu Ivo Lola Ribar v Kranju – Vzgojitelji pomagajo pri učenju in interesnih dejavnostih

Kranj – Dijaški dom Ivo Lola Ribar, ki ima v novem in starem posloplju 477 mest za študente in učence, je bil ob začetku tega šolskega leta povsem napolnjen. Zdaj je približno 25 postelj praznih; nekateri srednješolci, ki jim je učna snov povzročala preveč preglavic, so se vrnili v domače kraje, nekaj študentov pa se je odločilo za stanovanje pri zasebnikih.

Oskrbnina, ki že od lanskega marca ni bila popravljena, znaša 3120 dinarjev na mesec. Tisoč dinarjev stane postelja, večji del vsote pa pobere prehrana. Ta je precej dražja od 42 dinarjev, kolikor naj bi

vsak dan dobil oskrbovanec na krožniku. Jedilniki so zato postali nekoliko skromnejši; le po sestavi hrane, ne pa tudi po njeni vrednosti. Kljub temu cena ne bo več dolgo zdržala.

Studenti, teh je v domu šestdeset, plačajo za stanovanje 1380 dinarjev. Imajo namreč precej več ugodnosti kot srednješolci. V čajnih kuhinjah si lahko sami pripravljajo obroke, študirati smejo tudi ponoči, lahko se vsak dan kopajo, in to seveda stane več, razen tega prihajajo in odhajajo kadar jih je volja, sprejemajo obiske, kadijo, oproščeni so pomoči v kuhinji, pri čiščenju in podobnih



opravilih. Kljub temu svojega mentorja, ki skrbi za materialno in ne toliko za dušno, so namreč že od samega začetka sami uravnavajo študij.

Dosti strožji je urnik njihovo bivanje v domu, ki je načrtano od jutra, ko zvonec za zajtrk, obveščajo pri katerih jim pomagajo, pa tja do večera, ko se ob pozimi in pol ure kasneje zaprejo vrata doma ter se pogasijo luči v sobah.

Tudi sicer učenci nimajo svobode kot študenti. Kakšni prepovedano, kopalnice visokih stroškov za ogrevanje odprejo le trikrat na teden po sobah ni, televizijo zadnjega lahko gledajo le tedna.

»Prav je, da je tak red, vem, kaj bi bilo,« se je podpredsednica mladinske organizacije v domu Nadja Pahor. problemov z disciplino Najhuje je, ker nekateri odnos do skupne in zasebne



Dom oskrbovancev Albina Drolca v Potočah

Življenja s 60 leti še ni konec

Grad Turn v Potočah nad Preddvorom nazira zob časa. Tudi dvoje sključenih postav, ki zlagoma meri grajsko dvoriče, ima za sabo kar celo zgodovino. Tesnobni vtis, ki ga puščata v človeku grajsko poslopje in njegovo ime, med ljudmi znano kot »dom onemoglih«, čes da se tu iztekajo življenja, pa se kmalu razblini. Optimizem namreč vlivajo obnovljeni prostori in k soncu obrnjena zgradba nove, pred leti zgrajene dependanse.

Dom oskrbovancev Albina Drolca v Potočah je eden prvih povojnih zavodov. Graščina, ki ji je njega dni vladala turnograjska gospoda, že 34 let daje zatočišče ostarelim. Še do nedavnega življenje med grajskimi zidovi ni bilo prav nič domače. V velikih obokanih dvoranah, kjer je skozi razpore sikal veter, je bilo tudi po 20 postelj. Lesene stropne nosilce so vztrajno glodal črvi in grozilo je, da se bo slabo podprt strop zdaj podrl. Večletni boj za zagotovitev spodobnih življenjskih pogojev ostarelim je bil dobljen 1975. leta, ko so začeli sanirati grajsko poslopje in postavljati temelje za novo stavbo. Jeseni so 115 tedanjih oskrbovancev preselili na Šmarjetno

goro, na zimo prihodnjega leta pa so se že vrnili v lepše in toplejše prostore. V staro stavbo so vnesli več udobja, v sobe (sedaj imajo največ 5 postelj) so napeljali vodo in centralno ogrevanje. Tam ima zdaj postelje 60 oskrbovancev, 70 ležišč pa je v novem domu. Čeprav so z novimi bivalnimi razmerami zadovoljni, pa gradnje še ni konec. S pokritim prehodom so pred časom povezali staro in novo stavbo, uredili cesto, trenutno v novi stavbi širijo tudi jedilnico, ki se je izkazala za pretesno.

ZAVOD NI DOM UMIRANJA

Zavodu so včasih rekli »dom onemoglih« in marsikateri človek v letih je šel s tesnobo v srcu tja gor, misleč, da je za svojce takorekoč že pokojnik. A zavod za ostarele prav gotovo ni »začasno odlagališče«, kjer naj ostareli čakajo na miren konec, kakor večina zmotno razmišlja.

»Dom sprejema starejše v oskrbo, da bi jim zagotovil prijetno in brezskrbno preživljanje življenjske jeseni,« pravi Franc Bezovšek, upravnik doma v Potočah. »Med oskrbovanci je res večina onemoglih, ostarelih, streho pa nudimo tudi mlajšim. Med njimi so invalidi, duševno prizadeti, za katere v drugih zavodih ni prostora.«

Da se zavoda drži tako temačen sloves, je bržkone kriva visoka umrljivost oskrbovancev. Pred leti je umrlo 19 oskrbovancev letno, lani pa 42. torej kar tretjina zavodskih prebivalcev.

»Nekdaj so svojci radi dali ostarele v dom, saj so tako težko in zamudno ukvarjanje z betežnimi starši preložili na druga ramena. Tudi denarja jim ni bilo žal. Danes pa starostnikova pokojnina bistveno pripomore k družinskemu standardu; nič zato, če je treba zanjo s starimi nekoliko potrpeti. Zato ostarele do zadnjega zadržujejo doma in jih sami negujejo, v dom pa ga pošljejo že skrajno betežnega. Od tod naša žalostna bilanca,« pravi Franc Bezovšek.

Zavod v Potočah nima veliko možnosti obogatiti življenja ostarelim, le udobje, prijetno in redno življenje jim lahko nudi. Pozornosti, ki jo svojci prevečkrat odrekajo, ne more nadomestiti, pa so nekateri osamljeni. A življenje v domu ni le tesnoba in osamljenost, med te štiri stene se naselijo kdaj pa kdaj tudi praznik (čar praznikov zdaj že rahlo pojenjuje), veselje, pesem in smeh ...

INTENZIVNA ZDRAVSTVENA OSKRBA

V ceno oskrbnega dne (le-ta šteje od 195,00 do 264,40 dinarjev) je všteta tudi redna intenzivna zdravstvena nega, ostarelim še bolj nujna kot ostalim. Dvakrat tedensko dom obišče zdravnica, ki v pičlih šestih urah komaj zmore delo, posebej še spomladi in jeseni, ko zbole še tako zdravi. Pred leti je zavod sam kril stroške zdravstvene varstva oskrbovancev, zdaj pa vse materialne stroške zdravljenja pripisujejo regionalni zdravstveni skupnosti. Nekateri, ki so priklenjeni na posteljo odvisni od tuje nege, morajo odšteti nekaj več, vendar



Franc BEZOVŠEK, upravnik doma v Potočah

izdatek krijejo iz dodatka za tujo pokojnino.

Za prijeten občutek pa le zdravje ni trdijo najbolj hudomušni. Tudi kakšni namreč prav pride, pa naj ostane od nine ali od žepnine, ki so jo v Potočah enotno odmerili. Čeprav vsaka obdobja koder so oskrbovanci, po svoje krojijo odmerek denarja, so se v tem zavodu kar za kranjsko mero, ki je najbolj radodarna, kot 2 krat 2 metra, a delo v njej veliko zadovoljstva.



Pravijo, da Katarina Potočnik ni posebno družabna, a to ji zaradi marljivosti in čudovitih klekljanih čipk radi odpustijo. Veselje do klekljanja ji je vsadila že mama, pa je kljub poznim letom še ni minilo. V sobi poleg njene živi sestra. Se nenehoma tiči v knjigah. Se sreča, da je knjižnica, ki izposoja vsak ponedeljek, dobro založena!



Nekateri še čili oskrbovanci radi pomorejo osebju. Če jih roke še niso izdale, je dobrodošla njihova pomoč v šivalnici. Oskrbovanka Staretova še vedno lahkoh rok vrti likalnik, ki so ji ga zaupali v pralnici. Zavest, da je še vedno koristna, ji je v prijetno zadoščenje.



Hudomušen je še Franc Bevšek (starejši Kranjčani ga bržkone še pomnijo kot Jahačevega Franca, ki je nekdanji shranjeval koleksija) ima že več kot 80 let. S košarami, ki jih plete za kratek čas, pa rad tudi kak dinar zasluži. Kljub letom je spreten. Sicer pa pravi, da bolje kot tu še nikoli ni živel.



Gustav Sproh je med mlajšimi zavodskih prebivalci, saj je komaj pred dvema srečal Abrahamama. Prav žensko spretnost ima, o čemer pričča sobno cvetje in ustankani gobelini. V pritličju si je uredil pravcato rezbarsko delavnico, ki meri kot 2 krat 2 metra, a delo v njej veliko zadovoljstva.

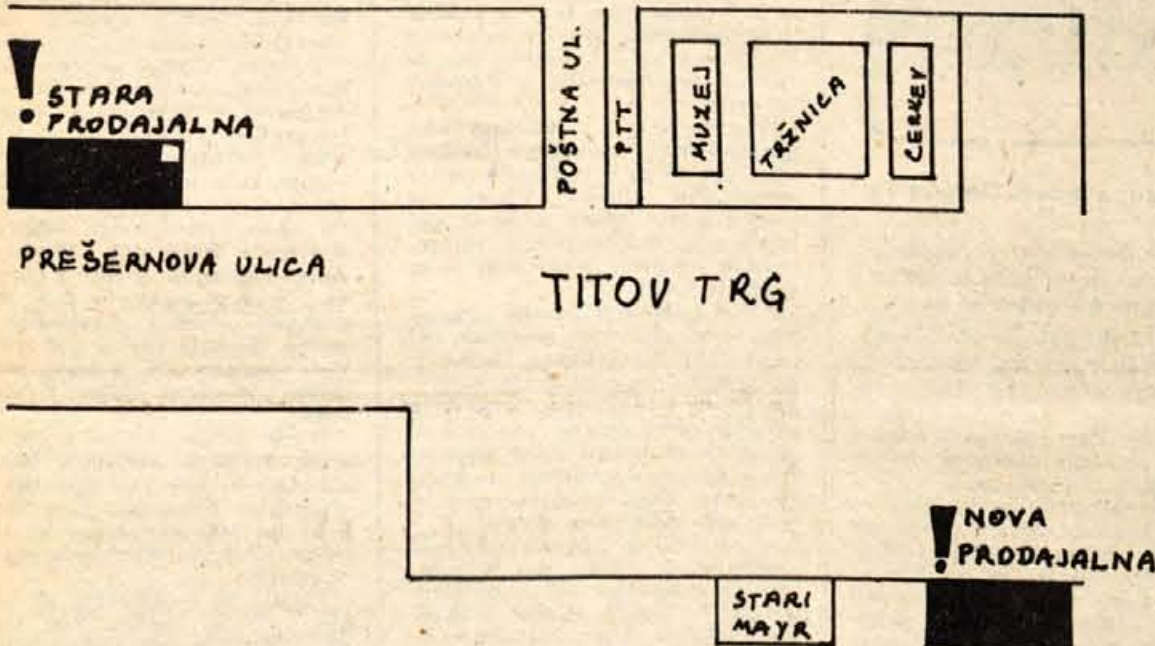
PLANIKA

TOZD TRGOVSKA MREŽA

Obveščamo cenjene kupce, da bo prodajalna II, Prešernova ul. 3 v Kranju od predvidoma 6. I. 1982 zaprta.

OBSTOJEČE PROSTORE NAMERAVAMO V TREH MESECIH POPOLNOMA OBNOVITI IN POSODOBITI.

Začasno poslujemo na Titovem trgu 12
(nasproti cerkve)



Kljub zmanjšanim prodajnim površinam se bomo trudili da vam tudi v teh začasnih prostorih nudimo naš celovit program civilne in

adidas 

obutve, istočasno vse obveščamo, da imamo v vseh naših trgovinah

sezonsko znižanje

od 4. 1. 1982 DALJE

PLANIKA

NOV OPTIČNI SERVIS V KRANJU

na Cesti JLA 18 (nasproti porodnišnice)

IZDELAVA VSEH VRST OČAL

na recept ali brez

PREGLED VIDA

ponedeljek, torek, sreda, petek od 13. do 15. ure
četrtek od 8. do 10. ure.

ODPRTO: vsak dan od 7.30 do 19. ure, ob sobotah do 12. ure

TELEFON: 22-196

Priporoča se
**OČESNA OPTIKA
MARIBOR**

**DELOVNA SKUPNOST SEKRETARIATA
ZA OBČO UPRAVO IN PRORAČUN UPRAVNIH
ORGANOV OBČINE ŠKOFJA LOKA**

objavlja naslednja prosta dela in naloge:

knjigovodje proračuna in ostalih računov

Pogoj: srednja strokovna izobrazba ekonomske smeri in 2 leti delovnih izkušenj.

Dela in naloge se objavljajo za nedoločen čas s polnim delovnim časom.

knjigovodje delovnih skupnosti

Pogoj: srednja strokovna izobrazba ekonomske smeri in 2 leti delovnih izkušenj

Dela in naloge se objavljajo za določen čas s polnim delovnim časom – nadomeščanje delavke na porodniškem dopustu.

Prijave z dokazili o strokovnosti in s kratkim življenjepisom naj kandidati pošljejo v 15 dneh po objavi oglasa na naslov: Občina Škofja Loka – sekretariat za občo upravo in proračun, Škofja Loka, Poljanska 2.

Nepopolnih prijav ne bomo obravnavali.

Prijavljeni kandidati bodo o izbiri obveščeni v 15 dneh po preteku veljavnosti objave.



**CENTER SLEPIH IN SLABOVIDNIH
DR. ANTONA KRŽIŠNIKA**

Škofja Loka
Stara Loka 31

Komisija za delovna razmerja objavlja prosta dela in naloge

**PREDDELAVCA V OBRATU STRUGARNE ALI
KVALIFICIRANEGA STRUGARJA**

Kandidati morajo za opravljanje navedenih del in nalog poleg splošnih izpolnjevati še naslednje pogoje:

VK strugar in 2 leti delovnih izkušenj ali
KV strugar in 1 leto delovnih izkušenj

Delovno razmerje se sklone za nedoločen čas s polnim delovnim časom. Pismene prijave s potrebnimi dokazili naj kandidati pošljejo v 15 dneh po objavi na naslov: Komisija za delovna razmerja pri Centru slepih in slabovidnih dr. Antona Kržišnika, Škofja Loka.

O izbiri bodo kandidati obveščeni v 30 dneh po objavi.

**DOM DR. JANKA BENEDIKA p. o.
RADOVLJICA**

Razpisna komisija razpisuje prosta dela in naloge

individualnega poslovnega organa

Kandidati morajo poleg splošnih, z zakonom določenih pogojev izpolnjevati še naslednje:

da imajo najmanj višjo ali visoko izobrazbo socialne smeri,
da imajo 5 let prakse na delih in opravilih s posebnimi odgovornostmi v družbenih dejavnostih,
da so moralno in politično neoporečni,
da predložijo program razvoja Doma.

Navedena dela in naloge se razpisujejo za dobo 4 let. Prijave z dokazili o izpolnjevanju razpisnih pogojev sprejema 15 dni po objavi razpisna komisija Doma dr. Janka Benedika Radovljica, Sercejeva 35.

O izidu razpisa bodo prijavljeni kandidati obveščeni v 15 dneh po sprejetju sklepa o imenovanju.



SCHLADMING

svetovno prvenstvo
v alpskem smučanju,
avtobus, 1 dan, odhod 5. in 7. 2. 1982

Cena: 1000 din, otroci popust

SOLA SMUČANJA NA KRVAVCU od 28. 2. do 6. 3. 1982

Informacije in prijave v vseh Alpetourovih turističnih poslovnicah

Gorenjka

Hotelsko turistična delovna organizacija
Gorenjka, n. sol. o.
TOZD Gostinstvo Jesenice, n. sol. o.
Jesenice, Titova 53

Na podlagi sklepa delavskega sveta TOZD Gostinstvo Jesenice z dne 17. 11. 1981
razpisna komisija razpisuje prosta dela in naloge

vodje TOZD Gostinstvo Jesenice

Kandidati morajo poleg splošnih pogojev izpolnjevati še naslednje pogoje:
da ima visoko ali višjo šolsko izobrazbo ustrezne smeri,
da ima najmanj 5 let delovnih izkušenj na vodilnih delovnih mestih,
da ima moralnopolitične kvalitete in aktiven odnos do razvijanja samoupravnih odnosov,
da ima sposobnost za uspešno gospodarjenje, vodenje in organizacijo,
kar je razvidno iz dosedanjega dela,
mandatna doba za razpisana dela in naloge traja 4 leta.

Prijave o izpolnjevanju zahtevanih pogojev s kratkim življenjepisom naj kandidati pošljejo v zaprti kuverti na naslov HTDO Gorenjka Jesenice, Prešernova 16, 64270 Jesenice, s pripisom, »za razpisno komisijo TOZD Gorenjka Jesenice«, in sicer v 15 dneh po objavi.

Prijavljene kandidate bomo o izbiri obvestili v 15 dneh po sklepu delavskega sveta TOZD.

SOLSKI CENTER RADOVLJICA

Komisija za delovna razmerja

objavlja naslednja prosta dela in naloge

1. učitelja kemije
2. učitelja biologije

Prosta dela in naloge se objavljajo:

pod 1.: za določen čas s polno delovno obveznostjo, nadomeščanje delavke na porodniškem dopustu za čas od 15. 2. 1982 do 30. 6. 1982;

pod 2.: za določen čas s polovičnim delovnim časom, nadomeščanje delavke na porodniškem dopustu, za čas od 15. 2. 1982 do 30. 6. 1982

Pogoji za objavljena prosta dela in naloge po zakonu o usmerjenem izobraževanju. Prijave pošljite na naslov: Solski center Radovljica. Komisija za delovna razmerja v 8 dneh po objavi.



KOMUNALNO PODJETJE TRŽIČ
PRISTAVA 80

V skladu s Statutom delovne organizacije in sklepom DS DO razpisna komisija razpisuje dela in naloge

INDIVIDUALNEGA
POSLOVODNEGA ORGANA

Pogoji: — Poleg z Zakonom določenih pogojev mora izpolnjevati še naslednje

posebne pogoje:

- da ima višjo izobrazbo ekonomske, tehnične ali pravne smeri, 5 let delovnih izkušenj, od tega najmanj 3 leta na odgovornih delih in nalogah v gospodarski dejavnosti,
- da ima ustrezne organizacijske in vodstvene sposobnosti, ki jih je izkazal pri dosedanjem delu,
- da ima ustrezne moralno politične kvalitete, ki se ocenjujejo po določenih družbenega dogovora o kadrovski politiki SO Tržič

Dela in naloge IPO razpisujemo za 4 letni mandat. Prijave z opisom dosedanjega dela in dokazili o izpolnjevanju pogojev naj kandidati pošljejo v 15 dneh po objavi razpisa na gornji naslov z oznako »za razpisno komisijo«.

Nepopolnih prijav razpisna komisija ne bo upoštevala. Podrobnejša pojasnila o organiziranosti DO in vsebini dela so na voljo v splošnem sdektorju DO v Pristavi 80.

O izbiri bomo kandidate obvestili najkasneje v 15 dneh po sprejemu sklepa o imenovanju na DS DO.

Osnovna šola
PREŠERNOVE BRIGADE
Železniki, Otoki 13

Komisija za delovna razmerja
razpisuje prosta dela in naloge

UČITELJA
RAZREDNEGA POUKA

na PŠ Dražgoše – COŠ –

za nedoločen čas s polnim delovnim časom od 15. 2. 1982 dalje

Stanovanje v šoli. Prošnje z dokazili ter kratkim življenjepisom pošljite v 15 dneh po razpisu.

ZIVINOREJSKO
VETERINARSKI
ZAVOD GORENJSKE –
KRANJ

DEŽURNI VETERINARJI

od 8. 1. do 15. 1. 82

Za občini Kranj in Trzin
TERAN Janez, dipl. vet.,
Kranj, Vrečkova 5, telefon
26-357 ali 21-798

za občino Škofja Loka
PIPP Andrej, dipl. vet.,
Škofja Loka, Partizanska
37, tel. 60-380

Za občini Radovljica in
Jesenice
URH Janez, dipl. vet., tel.
23-716 ali 25-779

Dežurna služba pri Živino-
rejsko veterinarskem zavodu
Gorenjske v Kranju, Iva
Slavca 1, tel. 25-779 ali
22-781 pa deluje nepreki-
njeno.

TOZD Elektrarna
Moste

Delavski svet ponovno
objavlja prosta dela in
naloge

obratovnega
ključavničarja III

Pogoji:
KV kovinarske smeri, brez
delovnih izkušenj
3-mesečno poskusno delo.

Zaposeliti želimo mlajšega de-
lavca, lahko je tudi začetnik.
Nastop dela je možen takoj.
Delo se združuje za nedoločen
čas s polnim delovnim časom.

**Pismene prijave z dokazi-
lom o izpolnjevanju pogoja
naj kandidati vložijo v 15
dneh po objavi na naslov:
Savske elektrarne Ljublja-
na, TOZD Elektrarna Mo-
ste, Zirovnica, delavski
svet.**

Kandidati bodo izbrani v 30
dneh po izteku prijavnega
roka.

Osnovna šola
ANTONA TOMAŽA
LINHARTA
Radovljica

Komisija za medsebojna
delovna razmerja razpisuje
prosta dela in naloge

UČITELJA
GOSPODINJSTVA
za določen delovni čas
od 15. 2. 1982 do 30. 6. 1982
(nadomestovanje
porodniškega dopusta)

Pogoji:
učitelj gospodinjstva ali pred-
metni učitelj s kombinacijo
biologije

Zaposlitev je s skrajšanim de-
lovnim časom.
Pismene prijave sprejema ko-
misija za delovna razmerja
osnovne šole Anton Tomaž
Linhart Radovljica, 15 dni po
objavi.

OPRAVIČUJEMO

se za neljubo pomoto v oglasu
slovenskih proizvajalcev obut-
ve, objavljenem v prejšnji
številki Glasa



Kmetijsko živilski kombinat
Kranj



Delavski svet TOZD Trgovine na drobno – n. sol. o.,
Kranj, Maistrov trg 7, v skladu z 41. členom 7 odst. in 49.
členom Statuta TOZD razpisuje

javno dražbo

za prodajo naslednjih izrabljenih osnovnih sredstev:

TEHTNICA, STROJ ZA DROBLJENJE LEDU, STROJ ZA
REZANJE SLANINE, TEHTNICA ZA TEHTANJE TELET,
STROJ ZA MEŠANJE MESA IN POLNILKA ZA MESO.

Javna dražba bo v torek, 12. 1. 1982, ob 13. uri v prostorih
TOZD trgovina na drobno (skladišče pri kegljišču nad
Klavnico), Kranj, Savska cesta 6.



GOZDNO GOSPODARSTVO Kranj,
n. sol. o.

TOZD Gozdno gradbeništvo, transport in
mehanizacija Kranj n. sol. o. Kranj,
Staneta Žagarja 53

Komisija za delovna razmerja objavlja prosta dela
in naloge

1. mehanikarska dela – 3 kandidate
2. čiščenje prostorov – 1 kandidat

Pogoji:

pod 1.: poklicna šola avtomehnikarske smeri in 6 mesecev delovnih
izkušenj,
2 kandidata bosta sprejeta za nedoločen čas
1 kandidat pa za določen čas;

pod 2.: osemletka in 1 mesec delovnih izkušenj,
kandidat bo sprejet za določen čas.

Za dela in naloge pod 1. je predvideno poskusno delo 30 dni.
Prijave z dokazili o izpolnjevanju pogojev za opravljanje objav-
ljenih prostih del in nalog sprejemamo 15 dni po objavi.
O izbiri bomo kandidate obvestili v 30 dneh po končanem zbira-
nju prijav.



Škofja Loka

objavlja na podlagi sklepov komisij za delovna razmerja
naslednja prosta dela in naloge:

TOZD Proizvodnja kmetijske mehanizacije Kranj

1. planerja
2. konstrukterja
3. ključavničarja – več delavcev
4. varilca – več delavcev
5. strugarja – več delavcev
6. kovinarskega delavca – več delavcev

Zahtevani pogoji:

1. Srednja tehnična šola strojne smeri in 3 leta delovnih
izkušenj. Poskusno delo 3 mesece.
2. Srednja tehnična šola strojne smeri in 1 leto delovnih izku-
šenj ali Delovodska šola strojne smeri in 3 leta delovnih izku-
šenj. Poskusno delo 3 mesece.
- 3.–5. Poklicna šola kovinarske stroke in 3 mesece delovnih
izkušenj ali priučen kovinarski delavec in 1 leto delovnih
izkušenj. Poskusno delo 3 mesece.
6. NK delavec. Poskusno delo 1 mesec.

Za vsa dela se zahteva odslužen vojaški rok.

Delovno razmerje se sklone za nedoločen čas s polnim delovnim
časom.

TOZD Gostinstvo Kranj

– blagajnika v bifeju

Zahtevani pogoji:

Priučeni gostinski delavec in 2 leti delovnih izkušenj. Poskusno
delo 1 mesec. Delo se združuje za nedoločen čas s polnim delov-
nim časom.

Pismene ponudbe z dokazili o izpolnjevanju pogojev spre-
jema 15 dni po objavi kadrovska služba Kranj, Koroska c.
5. Kandidati bodo o izbiri obveščeni v roku 60 dni po izteku
prijavnega roka.

OB PRAZNIKU OBČINE ŠKOFJA LOKA

Čeprav je bilo težko, je leto 1981 prineslo pomembne dosežke



Škofja Loka, dolini in reki, ki se strneta ob srednjeveškem mestu na koncu, je pred osmimi leti praznovala 1000 let, kar je bila prvič omenjena v zgodovinskih virih. Kajti leta 973 je nemški cesar Oton II. daroval pretežni del Sorškega polja in vzhodni del Poljanske doline Freiseinskim škofom v fevd. Ti so kasneje meje svojega gospodstva razširili skoraj na celotno območje današnje občine in sklenili v svoje gospodstvo.

Življenje se je skozi stoletja spreminjalo in z njim vred se je spreminjala podoba krajev, le Škofja Loka je ostala do dandanašnjih dni takšna kot je bila in je ohranila svojo srednjeveško podobo v starem delu, ob njem pa so na vseh koncih zrastle nova stanovanjska naselja.

Življenje se ne spreminja le skozi desetletja in stoletja. Tudi vsako leto prinese spremembe, srečo in nesrečo: posameznikom, skupnostim, spreminja podobo krajev in ljudi včasih bolj kot so nekaj zmogla desetletja. Kaj je leto, ki se je pravkar izteklo, prineslo občanom Škofje Loke? Kaj se je v tem razgibanem in težkem času zgodilo.

Da ne bi govorili le na splošno, najprej kratki opis škofjeloške občine. Statistik bi zapisal približno takole: občina Škofja Loka leži v severovzhodnem delu Slovenije in meri približno 512 kvadratnih kilometrov. Gozd pokriva 33.000 ha ozemlja, za kmetijstvo je na voljo 17.200 ha zemljišč. Gozdne površine se širijo, delež aktivnih kmečkih gospodarstev pa se manjša.

Občina ima 35.000 prebivalcev, kar predstavlja 1,8 odstotka prebivalstva Slovenije. Krajanje so povezani v 23 krajevnih skupnosti in živijo v 184 naseljih. Največja oddaljenost med naselji in občinskim središčem je 35 km. Najmanjša krajevna skupnost je Davča, ki ima nekaj več kot 260 prebivalcev, največja pa Žiri, v kateri živi 4.355 ljudi. Po razvitosti sodi Škofja Loka na 13. mesto v republiki in ustvarja približno 2 odstotka družbenega proizvoda.

Zaposlenih je 15.000 prebivalcev, od tega 12.700 v gospodarstvu in 1.300 v negospodarstvu. Obrtnikov je 196, 102 avtoprevoznika in 42 gostincev. Obrtne dejavnosti kot postranski poklic opravlja 243 občanov. Lani je bilo nezaposlenih nekaj več kot 100 občanov. Pred približno desetimi leti je bila nezaposlenost v škofjeloški občini velik problem, v drugi polovici desetletja pa se je problem obrnil, saj je bilo nemogoče doma dobiti dovolj delavcev. V zadnjem času pa se problem nezaposlenosti ponovno pojavlja. Vendar le za določene izobrazbene stopnje. Industrija še vedno išče predvsem priučene delavce, medtem ko iz srednjih šol prihaja vedno več mladih. S problemom zaposlovanja mladine se bodo morali najbrž že letos resno spoprijeti.

Delež kmečkega prebivalstva še vedno upada, čeprav je v zadnjem času spet opazili večje zanimanje za obdelovanje zemlje. Mladi kmetje niso več tako redki in tudi v hribovitih področjih se mladi fantje že odločajo za prevzem kmetije. Deloma temu pripomore tudi slabša možnost zaposlitve, predvsem pa večji poudarek na pridelovanju hrane. Zasebnih kmetov je v občini 2574, od tega jih je 1.760 združenih v dveh kmetijskih zadrukah. Osnovne kmetijske kulture so krmne rastline, krompir, žito in živinoreja. Največje tržne viške imajo pri mleku, živinoreji in pridelavi krompirja. Tako so lani prek Kmetijske zadruge Škofja Loka prodali 5,5 milijona litrov mleka, 1500 ton govedi in 4600 ton krompirja. To je veliko več, kot porabijo prebivalci domače občine.

Tradicionalna lesna, kovinska in čevljarska industrija zaposluje polovico delavcev škofjeloške občine in ustvarja dve tretjini družbenega proizvoda. Največje so Alpina, LTH, Alpes, Iskra, Termika, Gorenjska predilnica, Alpetour in Tehnik, vseh organizacij združenega dela pa je v škofjeloškem gospodarstvu 88, v negospodarstvu pa 46.

Z lanskimi gospodarskimi dosežki so v škofjeloški občini lahko zadovoljni, saj kljub zaostrenim pogojem gospodarjenja ni delovnih organizacij z izgubo. Velike probleme pa so čez leto imeli v nekaterih kolektivih zaradi slabe preskrbe s surovinami in sestavnimi deli, kar je povzročalo zastoje v proizvodnji in končno tudi manjši dohodek in izvoz, kot bi ga lahko dosegli, če bi delo potekalo nemoteno.

Izvozna usmerjenost škofjeloškega gospodarstva se je lani samo še potrdila. Podatki za deset mesecev potrjujejo, da so z doseženimi količinskimi rezultati lahko zadovoljni, slabša pa je kvalitativna sestava izvoza, saj še vedno v večini primerov izvoz ni dohodkovno uspešen. V tem času je škofjeloško gospodarstvo izvozilo za 75,6 milijona dolarjev blaga in storitev, od tega na konvertibilno področje za 48,4 milijona dolarjev oziroma dobrih 64 odstotkov, na klirinško področje pa 21,2 milijona dolarjev ali 28 odstotkov, v dežele v razvoju pa le 5,9 milijona dolarjev ali 7,8 odstotka celotnega izvoza.

V tem je uvozilo s konvertibilnega področja za 37,4 ali 91,7 odstotka vsega uvoženega blaga in opreme ter iz klirinškega področja za 3,3 milijona dolarjev ali 8,3 odstotka uvoza. Za uvoz surovin in repromateriala je šlo 87,5 odstotka uvoza, investicijska oprema pa je predstavljala 12,5 odstotka uvoza.

Pokritje uvoza z izvozom na konvertibilnem področju je 147,6 odstotno, na klirinškem 577,9 odstotno, skupno pokritje pa znaša 186,6 odstotka. Po ocenah (končnih izračunov še ni) so do konca leta lani tako pokritje obdržali in izvozili za 80 milijonov dolarjev blaga in storitev, uvozili pa za 58 milijonov blaga in opreme.

Za letos škofjeloško gospodarstvo ne predvideva tako velikega povečanja izvoza, kot v obdobju 1980 na 1981, ker so lani prek 20 odstotkov občinskega izvoza ustvarili v Jelovici in Gradisu. Tako menijo, da je realno pričakovati povečanje izvoza na konvertibilno področje za 13,1 odstotka, v dežele v razvoju za 10 odstotkov in celoti za 6 odstotkov.

Katere so lanske najpomembnejše pridobitve? Če le na kratko preletimo objekte in naprave, ki so bile predane namenu lani, nikakor ne moremo mimo največje — to je Iskre Železniki. Ta prizadevni kolektiv je petinštiridesetletnico kovinarstva in 1. maj v Železnikih proslavil z odprtjem nove proizvodne hale, s površino 9.000 kvadratnih metrov in najsodobnejšo opremo za proizvodnjo elektromotorjev. Večina proizvodnje te Iskrine tovarne je namenjena izvozu in brez povečanja števila zaposlenih se je produktivnost povečala skoraj za tretjino. Žal pa so se letos srečevali z izrednimi problemi preskrbe s surovinami in sestavnimi deli, katerim so piko na i dodale še administrativne omejitve uvoza od letošnjega septembra dalje. Vse to jim je prineslo manjšo proizvodnjo, manjši izvoz in seveda tudi manjši dohodek.

Jelovica — tozd Jelobor v Gorenji vasi je ob dnevu republike odprl novo proizvodno skladiščno dvorano, ki omogoča povečanje proizvodnje oken in vrat, katerim so se odprle možnosti za izvoz v Zvezno republiko Nemčijo in še na nekatera druga področja.

Hkrati so v Gorenji vasi, ki je dolgo časa capljala za razvojem celotne občine, odprli tudi nov zdravstveni dom z lekarno in novi vodovod od Trebije do Todraža, ki krije potrebe po vodi vaščanom in novemu rudniku urana Žirovski vrh, ki bo predvidoma začel redno obratovati v drugi polovici prihodnjega leta.

Na Trati so ob začetku šolskega leta odprli prizidek k vrtcu, ki pa žal ni polno zaseden. Če je bil še nekaj let nazaj velik problem dobiti mesto v vrtcu, sedaj ostajajo mesta prazna.

Ne gre, da ob naštevanju novih pridobitev ne bi omenili izgradnje telefonije v podblegoških vaseh in v krajevnih skupnostih Javorje in Poljane. Z izredno prizadevnostjo posameznikov in veliko pripravljenostjo domačinov, ki so bili pripravljeni seči globoko v žep in veliko narediti sami, so telefon napeljali v najvišje vasi, kamor so nekaj let prej potegnili tudi ceste. Investicije so skupaj znesle več deset milijonov dinarjev in so jih lahko uresničili le tako, da so krajanje znali k sodelovanju pritegniti tudi združeno delo, interesne skupnosti in druge organizacije in seveda PTT podjetje iz Kranja, ki se je zelo zavzelo, da so bile akcije v vseh treh krajevnih skupnostih uresničene.

Jesen so odprli prenovljeno planinsko kočjo na Starem vrhu in tako dopolnili ponudbo v tem smučarskem središču.

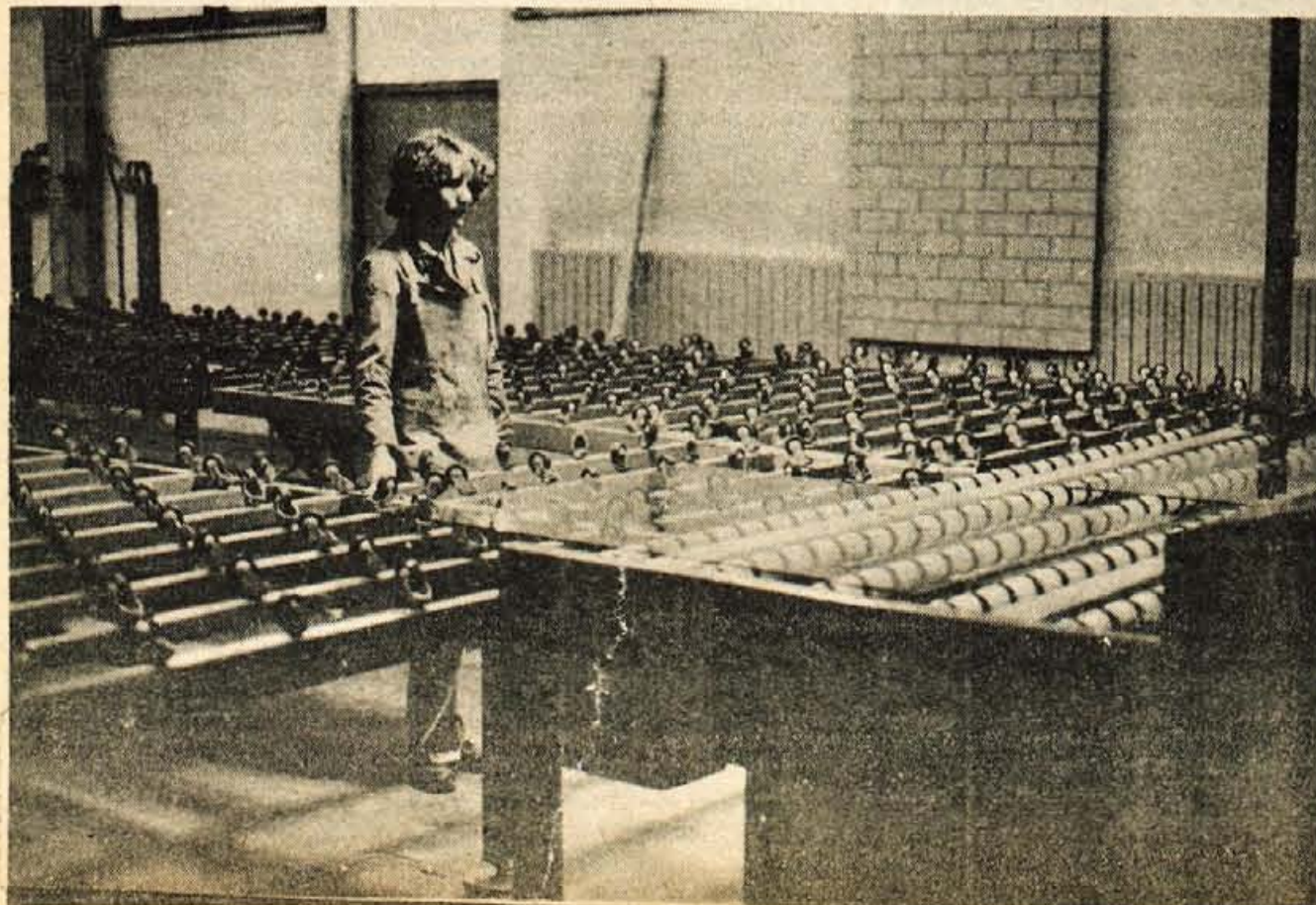
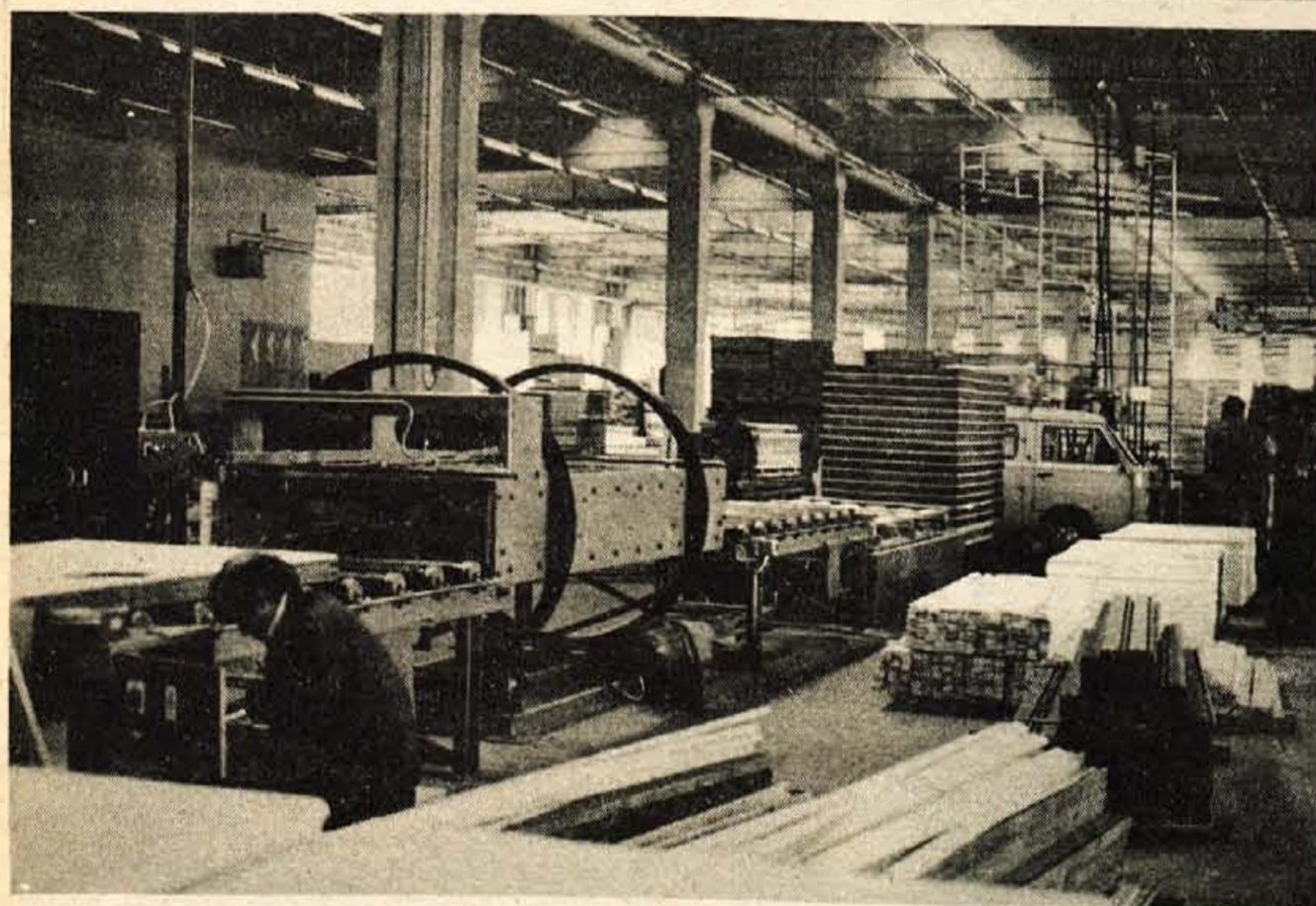
Vse to je le kratek vpogled v nekatera letošnja dogajanja v škofjeloški občini in njihove dosežke. Ob tem nikakor ne gre pozabiti, da se že uspešno uresničuje program občinskega samoprispevka, saj je šola v Selcih, ki je bila prva v programu, že pod streho.

Naj bo dovolj. Začenja se novo leto in končalo se je prvo leto novega srednjeročnega obdobja, ki je prineslo težave in uspehe. Zato še enkrat iskrene čestitke vsem delovnim ljudem in občanom ob 9. januarju, prazniku občine Škofja Loka.

JELOVICA



Bogati sadovi sodelovanja



Jelovica se lahko pohvali z izrednimi izvoznimi dosežki, ki so rezultat skupnega nastopa s sosednjim Gradisom v Italiji in Iraku

Za Jelovico je bilo lansko leto uspešno. Več so naredili kot so planirali, ustvarili več dohodka in več izvozili. Uspehi so rezultat dobre poslovne politike in izrednih naporov za uveljavljanje na tujem trgu.

Tako se je obseg proizvodnje povečal za 10 odstotkov kot so planirali, prodaja je bila za 9 odstotkov nad planom, dokler je bil v primerjavi s planom večji za petino, v primerjavi z letom 1980 pa kar za 60 odstotkov. Dohodek je znašal 602 milijona dinarjev, akumulacija pa 225 milijonov in je bila za 61 odstotkov večja od planirane in za 225 odstotkov večja od akumulacije, ki jo dosegli leta 1980.

Ob teh uspehih velja še posebej omeniti, da se je produktivnost dvignila za 7 odstotkov in to predvsem zaradi boljše organizacije dela.

Ko v Jelovici ocenjujejo lanske dosežke, predvsem pri velikem porastu proizvodnje, menijo, da imajo največjo vlogo pri njih izboljšana tehnologija in večja delovna disciplina. Zamenjali so nekatere ključne stroje in rekonstruirali proizvodnjo objekta v Gorenji vasi. Največ pa je bilo narejenega pri montažnih objektih oziroma proizvodnji montažnih hiš. Kot je znano, je Jelovica nekaj leti zgradila sodobno tovarno za proizvodnjo montažnih hiš, katere zmogljivost je bila 1000 hiš letno. Tolikšne zmogljivosti seveda morejo razprodati doma, zato so se usmerili na tuje trge.

V izvozne posle so se vključili skupaj s sosednjim Gradisom. Uspeli so namreč izpeljati delitev dela, kar je omogočilo, da celo prekoračili predvidene zmogljivosti nove tovarne montažnih hiš. Samo za izvoz so naredili čez 2000 montažnih hiš oziroma 140.000 kvadratnih metrov montažnih objektov. Vsak od partnerjev dela tisto, za kar je tehnološko in kadrovsko sposobnejši.

Kljub tako velikemu povečanju proizvodnje lani v Jelovici niso imeli težav zaradi preskrbe s surovinami in repromaterialom. Zaradi močno preseženega plana izvoza so namreč imeli možnost uvoziti surovine. Iz Sovjetske zveze in Avstrije so uvozili veliko lesa, da zaloge omogočajo normalno proizvodnjo. Tudi GG Kranj so lani dobili planirano količino lesa, medtem ko so obveznosti članic GLG od Jelovice izpolnjene 78 odstotno, kar so hkrati uspeli lani vzpostaviti kooperacijske odnose s sosednjimi Bled, Alplesom in Zlitom iz Tržiča.

Lani je Jelovica na italijanskih gradbiščih postavila skupaj z Gradisom 100.000 kvadratnih metrov montažnih objektov vrednosti 23,5 milijard lir. V Iraku pa so postavili približno 40.000 kvadratnih metrov začasnih stanovanjskih objektov za nastanitev delavcev v vrednosti 12 milijonov dolarjev. Razen tega so izvozili v Zvezno republiko Nemčijo za 2 milijona mark vrat in nekaj tisoč montažnih objektov. Tako so izvozni plan nekajkrat presegle. Namreč planiranih 78 milijonov dinarjev so na tujih trgih iztržili kar 60 milijonov dinarjev.

Kako v letu 1982

Za letos predvideva srednjeročni plan Jelovice 140 milijonov dinarjev izvoza. Vendar v Jelovici tudi za letos računajo na izredne dosežke. Hkrati z izvozom stavbno mizarjskih izdelkov v 28 državah pripravljajo predvsem na izvoz začasnih in stalnih montažnih objektov na potresno območje v južni Italiji, kjer računajo, da do konca leta postavijo 40.000 kvadratnih metrov montažnih objektov. Drugo področje, v katero se intenzivno vključujejo, je gradnja stanovanjskih objektov za potrebe gradbene operative zlasti v Nigeriji, Libiji in Alžiriji. Za ta področja že imajo, prav tako skupaj z Gradisom, sklenjenih pogodb za 30.000 kvadratnih metrov objektov. Poleg tega pripravljajo ponudbo tudi za stalno in začasno stanovanjsko naselje, ki bo služilo za nastanitev delavcev, ki bodo delali pri gradnji plinskih postaj in drugih delih na območju peljav plinovoda v Sovjetski zvezi. Vrednost teh del je ocenjena na 60 milijonov klirinških dolarjev.

Jelovica se bo tudi v prihodnje še tesneje povezala z sosednjimi Slovenijo in Jugoslavijo, za kar ima pripravljeno operativno slovenski in jugoslovanski proizvodni program. Skupaj z Gradisom — tozdr LIO lahko ponudbo od izgradnje infrastrukture do izgradnje opreme objektov. Zato menijo, da so upravičena pričakovanja, da bodo v takšni povezanosti tudi dolgoročno dosegali povprečne izvozne rezultate.

Delavci Jelovice ob občinskem prazniku čestitajo vsem delovnim ljudem in občanom Škofje Loke in jim želijo obilnih delovnih uspehov v letu 1982!

GRADIS



Veliki uspehi v tujini



Gradis lahko le polovico zmogljivosti proda doma, za drugo polovico pa ima že sklenjene pogodbe za delo v tujini — Izreden porast dohodka

Temeljna organizacija LIO Gradis zaposluje 300 delavcev in ima 3 glavne in eno stransko dejavnost: primarna predelava lesa, lesno stavbarstvo in mizarstvo ter vzdrževanje. Vsa proizvodnja je namenjena znanim kupcem kar pomeni, da delajo po naročilu.

Na žagi razrežejo letno okoli 45.000 kubičnih metrov hlodovine. Program lesnega stavbarstva pa v polovici zavzema proizvodnja montažnih objektov, 35 odstotkov predstavljajo najrazličnejše konstrukcije in opaži za potrebe gradbeništva in 15 odstotkov so izdelki iz manjvrednega in ostankov, predvsem je to najrazličnejša lesena embalaža. Tako izkoristijo vsak konček lesa.

Mizarji izdelujejo stavbno mizarске objekte za potrebe gradbene operative in za potrebe domačega tozda oziroma dejavnosti lesno stavbarstvo, ki jih vgradi v montažne objekte.

To naj bi bila kratka osebna izkaznica škofjeloškega Gradisa. Naprej pa o gospodarjenju: lani so po ocenah, ker dokončnega obračuna seveda ob novem letu še ni, naredili za 850 milijonov dinarjev in ustvarili so 430 milijonov dinarjev celotnega prihodka, kar je skoraj še enkrat več kot leta 1980. Tedaj so namreč imeli 430 milijonov dinarjev celotnega prihodka in so ga za lani planirali 560 milijonov, ustvarili pa veliko več.

Vzrok za tako velik porast celotnega prihodka je izredno povečanje izvoza, ki so ga pripravili skupaj s sosednjo Jelovico in sicer gre za izvoz montažnih objektov v Italijo in druga konvertibilna tržišča. Tako velik izvoz so lahko dosegli z veliko večjo proizvodnjo in s pomočjo najrazličnejših kooperantov.

Nastop na tujem trgu skupaj z Jelovico so uredili s posebnim samoupravnim sporazumom, dela pa so delili pol na pol. Pri tem so se skušali kar najbolj približati doslednemu uveljavljanju dohodkovnih odnosov. To so dosegli tako, da so pred začetkom del določili kalkulativne osnove za materialne stroške in potem izdelali kalkulacije za posamezne sestavne elemente in na podlagi teh dveh dokumentov in specializacije vseh sestavnih elementov pripravili delitev obvez pri izdelavi. Vse druge stroške, ki so nastajali ob delu pa so delili v enakih deležih.

Tudi za prihodnje leto ne vidijo dovolj dela doma. Računajo, da bi na domačem trgu zaposlili lahko približno polovico zmogljivosti. Zato so se že vse leto pripravljali in se organizirali na nastop na tujih trgih. Imajo že podpisane pogodbe za 20.000 kvadratnih metrov montažnih objektov v Iraku, katerih gradnja se je začela že konec preteklega leta. V zaključnem delu pa so pogovori za prevzem nadaljnjih 40.000 kvadratnih metrov montažnih objektov v Iraku, nadalje računajo, da bodo do sredine leta začeli z gradnjo naselja v Sovjetski zvezi, ki bo zraslo hkrati z gradnjo plinovoda, precejšnji izgledi so tudi, da dobijo v gradnjo večje stanovanjsko naselje v Nigeriji itd.

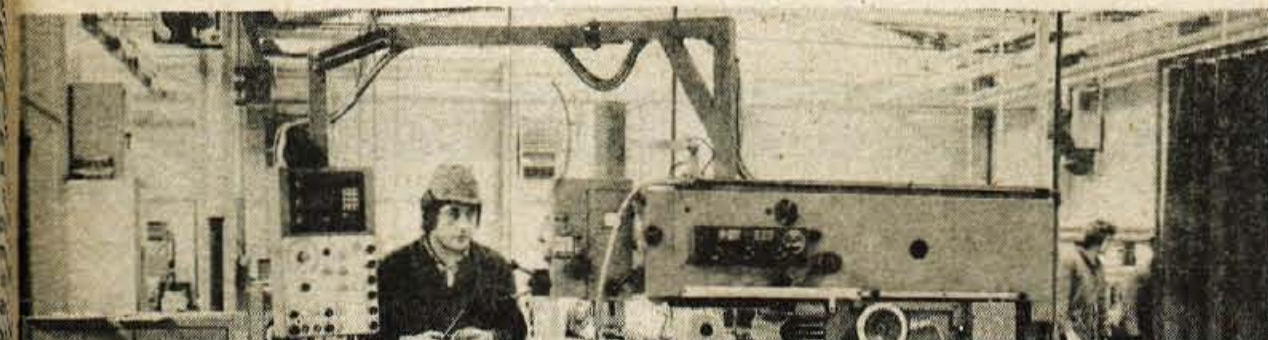
S tem so vse Gradisove zmogljivosti razprodane. Vrednost izvoza letos naj bi predstavljala 60 odstotkov vrednosti celotne proizvodnje, ki naj bi znašala 920 milijonov dinarjev. Tudi letos bodo izvažali skupno z Jelovico.

Kolektiv škofjeloškega Gradisa — tozda LIO čestita vsem občanom in delovnim ljudem ob prazniku občine Škofja Loka in jim želi v letu 1982 veliko delovnih uspehov!

KLADIVAR



Avtomati in roboti za industrijo



V Kladivarju, ki je član Združenih podjetij strojegradnje, intenzivno razvijajo programe namenjene avtomatizaciji v industriji

Žirovski Kladivar se s svojimi hidravličnimi elementi in komponentami, sistemi strege in industrijske robotike ter sodelovanjem s tujimi firmami pri uvajanju najnovejših dosežkov tehnike v proizvodnjo, uspešno vključuje v slovensko in jugoslovansko strojegradnjo, ki v zadnjem času dobiva še večji pomen oziroma se ji v družbi priznava mesto, ki ji v hitrem industrijskem razvoju gre.

V tekočem srednjeročnem obdobju imajo v Kladivarju namen razvijati tri proizvodne programe: hidravlične elemente in komponente, drugi program predstavljajo vibracijski dodajalniki, sistemi strege in industrijske robotike in tretjega dolgoročne proizvodne kooperacije z inozemskimi firmami.

Čeprav programi niso v medsebojni odvisnosti, se dopolnjujejo na področju uporabe, saj so vsi namenjeni avtomatizaciji v industriji. To so proizvodni programi, ki kot posamezni elementi, sklopi in sistemi omogočajo projektiranje in izdelavo kompleksnih sistemov in naprav v avtomatizaciji proizvodnih procesov. Za vse je značilno, da spadajo v razvojno intenzivno zvrst proizvodnje, kar pomeni, da je v njih vgrajen velik delež razvojno raziskovalnega dela in znanja. V procesu prestrukturiranja slovenskega gospodarstva bodo morali take vrste programi zavzeti pomembno mesto, kot spremljajoč proces in v mnogih primerih celo osnovni pogoj za vključevanje našega gospodarstva v mednarodno menjavo dela.

Hidravlični elementi in komponente

V to skupino prištevamo razen komponent za hidravliko in tudi elektromagnete, hidravlične agregate in hidravlične stiskalnice in druge izdelke. To je najboljše in najrazvitejši program Kladivarja, v katerega so bila vložena vsa dosedanja vlaganja v investicije in razvoj. Trenutno ima ta program največjo rast in naj bi v naslednjih letih dosegel vrednost proizvodnje najmanj 300 milijonov dinarjev.

Roboti za industrijo

S tem programom se Kladivar vključuje v proces avtomatizacije v industriji, predvsem z reševanjem problema strežnih funkcij (posluževanje raznih strojev in naprav). Z avtomatizacijo teh funkcij skušajo osvoboditi ljudi pred monotonijo, težavnim in zdravju škodljivim delom ter doseči prihranke pri izdelavnih stroških in boljši izkoristek dragih obdelovalnih strojev.

Nadaljnji razvoj tega programa je povezan z razvojem raznih orodij, vpenjalnih naprav in v končni fazi v povezavi z elektroniko in proizvodnjo industrijske robotike.

Kooperacije

Predmet sodelovanja s firmo Festo Pneumatic je proizvodnja pnevmohidravličnih sistemov, s čimer dopolnjujejo prejšnja dva programa s ciljem kompletne ponudbe na področju reševanja problemov avtomatizacije. Razen razvojno-komercialnih učinkov si s to kooperacijo omogočajo neposreden prenos znanja in tehnologije in si zagotavljajo potrebna devizna sredstva.

Takšen program seveda omogoča Kladivarju dolgoročne možnosti razvoja in tudi najhitrejšo širjenje proizvodnih zmogljivosti na žirovskem koncu.

Ob prazniku občine Škofja Loka delavci Kladivarja čestitajo vsem občanom in delovnim ljudem in v letu 1982 želijo veliko delovnih uspehov!



Škofja Loka n. sol. o.

Kidričeva cesta 75

Vsem občanom
občine Škofja Loka
čestitamo za občinski
praznik in v novem letu
želimo veliko
delovnih uspehov

PROIZVAJA IN PRIPOROČA

TEKSTILNI INDUSTRIJI:

- volnene, sintetične in mešane preje, visokokvalitetno OE bombažno prejo ter preje, prirejene za pletilnice,
- jersey pletenine za konfekcije.

TRGOVINI IN POTROŠNIKOM:

- modne pletenine »LOKA JERSEY« iz sintetike in mešanic za vse letne čase in prilike,
- prejo za ročno pletenje »LOKA« v modnih barvah, izdelano iz preizkušenih mešanic, v sodelovanju s svetovno znano firmo BAYER.
- Priporočamo se za nakup v naši prodajalni v Škofji Loki.

KUPUJTE KVALITETNE IZDELKE
GORENJSKE PREDILNICE



64228 Železniki, Na plavžu 77

PROIZVODNO MIZARSTVO IN
MIZARSKE STORITVE
DOM OPREMA
64228 ŽELEZNIKI, Na plavžu 77

Vsem delovnim ljudem in poslovnim prijateljem
čestitamo za občinski praznik Škofje Loke

Izdelujemo notranjo in gradbeno opremo individualnih
del in uslužnostna dela lesne stroke za potrebe
družbenega sektorja in občanov.



podjetje obutvene, lesne
in kovinske stroke n. sub. o.
Stara vas 37, 64226 ŽIRI

TOZD KOVINARSTVO o. sub. o., Stara vas 37, Žiri
tel. 69-320

TOZD LAHKA OBUTEV o. sub. o., Žiri 17, Žiri
tel. 69-223

DSSS, Stara vas 37, Žiri
tel. 69-312

Vsem delovnim ljudem in poslovnim prijateljem
čestitamo za občinski praznik Škofje Loke,
srečno in uspeha polno novo leto 1982



ETIKETA ŽIRI

proizvodnja etiket in tiskarske storitve p. o.
64226 ŽIRI, Dobračeva 212
telefon (064) 69270, 69285
telegram Etiketa Žiri
telex 34610 YU ETIKET

etiketa žiri

Za vse artikle iz našega programa vam zagotavljamo kvalitetno kreacijo, izvedbo
in dobavo

Vsem občanom,
družbenopolitičnim
organizacijam, delovnim
kolektivom in sodelavcem
čestitamo
za občinski praznik
Škofje Loke
in srečno novo leto 1982

PROIZVODNJA:

- kartonske etikete v rolah,
- etipres termolepne etikete,
- etikete na traku, tekstilu in papirju,
- samolepilne etikete in emblemi,
- štartne številke, zastavice, tiskovine



Del drsnega tira z elevatorjem za nakladanje in razkladanje
svinjskih polovic in govejih četrtin

AK Avtokovinar
Škofja Loka

Vsem delovnim ljudem in poslovnim
prijateljem čestitamo za občinski praznik
Škofje Loke

piccadilly

piccadilly

piccadilly

piccadilly

piccadilly

piccadilly — piccadilly — piccadilly — piccadilly — piccadilly — piccadilly

Sesir

Tovarna klobukov
Šešir
Škofja Loka

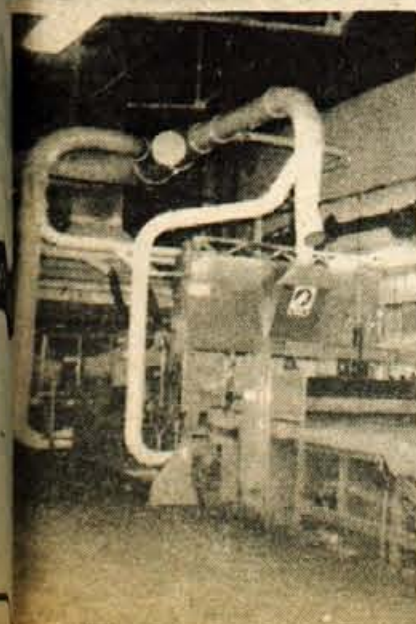
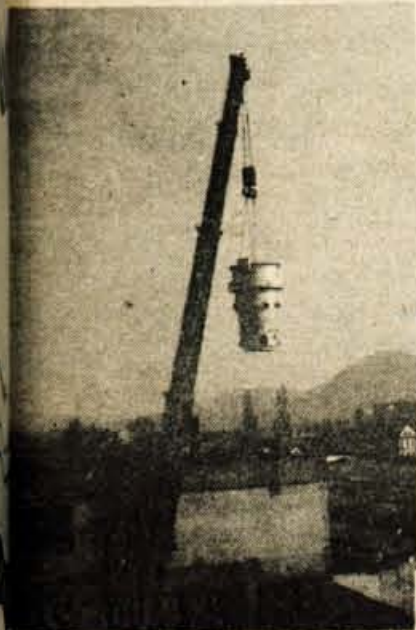
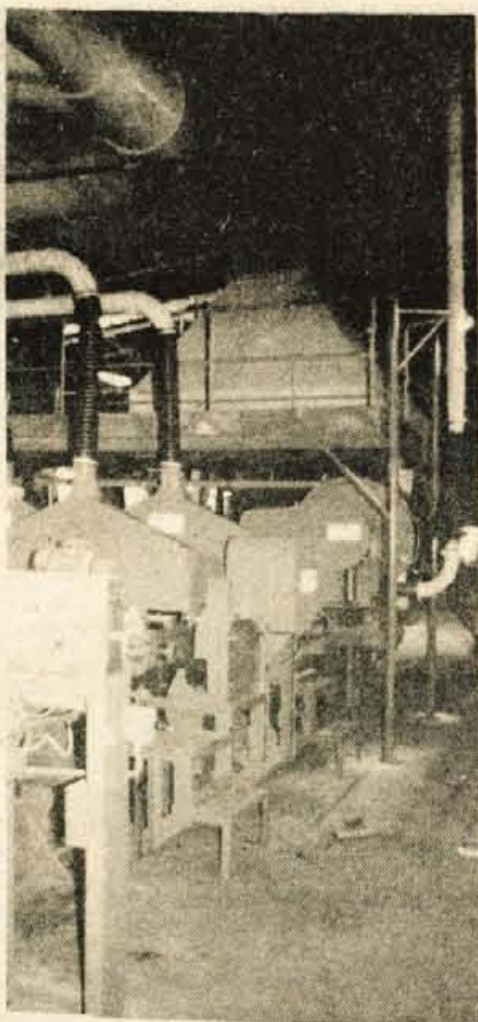
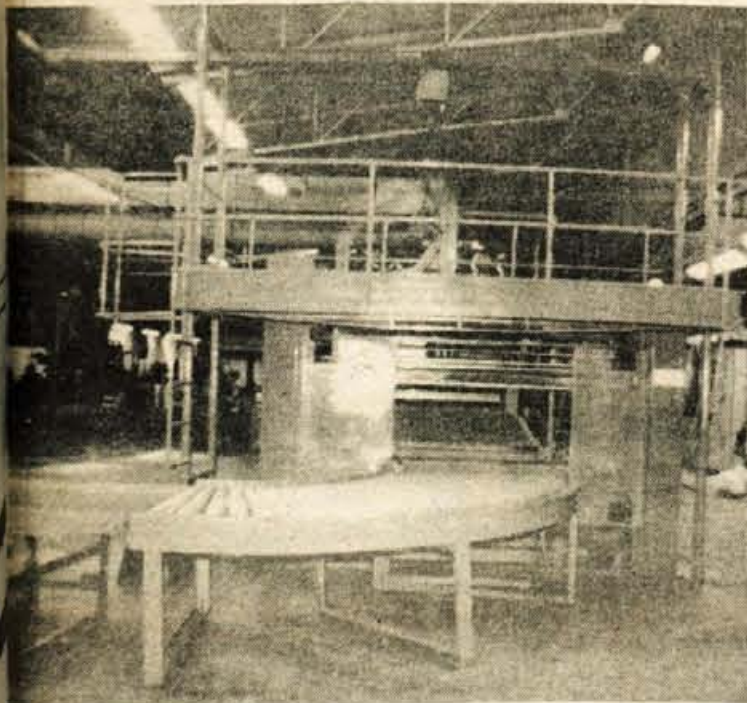
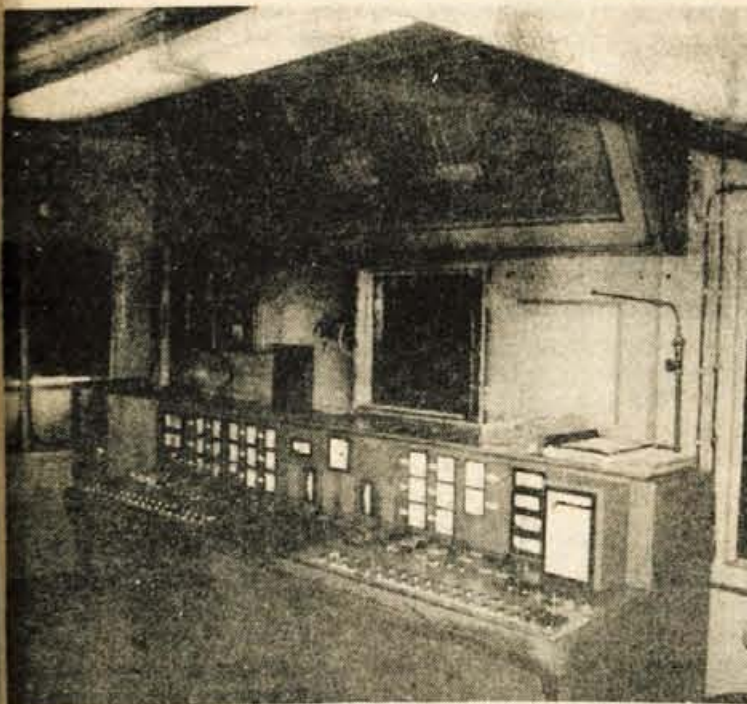
piccadilly — piccadilly — piccadilly — piccadilly — piccadilly — piccadilly

priporoča svoje izdelke in čestita vsem
poslovnim sodelavcem ter občanom
za občinski praznik Škofje Loke

TERMIKA



Višja stopnja predelave in visokokvalitetni izdelki so cilj razvoja



Ko so pred nekaj več kot dvema desetletjema zakurili prvo peč za proizvodnjo kamene volne, nihče ni mogel napovedovati, da bo ta material postal tako iskan. Nemogoče je namreč bilo trošiti velik denar za drago toplotno izolacijo, ko je liter nafte, goriva, ki je prav tedaj osvajalo našega potrošnika, veljal manj kot liter radenske. Ker pa je zlata doba črnega zlata mimo, ker je iz dneva v dan toplota iz nafte, mazuta, premoga in tudi drv vse dražja, povpraševanje po kameni volni, tervolu, iz leta v leto narašča in Termika komaj uspe zadovoljiti povpraševanju tako na domačem kot tujem trgu. Seveda je v tem času zrasla iz napol lesenih delavnic v Bodovljski grapi v sodobno tovarno na Trati in v Poljanah in kolektiv se je nekajkrat povečal. Hkrati je Termika postala nepogrešljiv del škofjeloškega gospodarstva in razvoja.

Čeprav je v minulih letih naredila velike razvojne korake, si je tudi za sedanje srednjeročno obdobje škofjeloška Termika zastavila zahtevne razvojne cilje. Proizvodni program nameravajo razširiti in zaokrožiti ponudbo kamene volne na domačem in zunanjem trgu z novim proizvodom — lahko volno. Hkrati bodo nadomestili tehnološko zastarelo in dotrajano proizvodnjo v Bodovljah in rešili problem odvoza in deponiranja tehnoloških odpadkov. V ta namen škofjeloška Termika oziroma TOZD proizvodnja načrtuje investicijo v visoko avtomatizirani proizvodni liniji III in IV na Trati.

Osnovni cilj omenjene investicije je ekološka sanacija. To pomeni, da bodo hkrati odstranjeni viri onesnaževanja okolja na sedanjih proizvodnih napravah. To je izrednega pomena za ljudi, ki žive v okolici tovarne, saj jih prah in plini iz Termike ne bodo več ogrožali. Obnovili bodo tudi starejši linijo za proizvodnjo Tervola na Trati.

Med nalogami srednjeročnega razvoja velja poudariti tudi pospešeno raziskovalno dejavnost in prenos tehnično-tehnoloških in organizacijskih spoznanj pri nas in v svetu v proizvodnjo. Znanja, pridobljena z lastno proizvodnjo in razvojem pa bodo posredovali na druga področja Jugoslavije in v tujino. V tem okviru je Termika načrtovala investicijo v razvojno napravo — elektro peč ter v zagotovitev pogojev za proizvodnjo strojne opreme in rezervnih delov za proizvodnjo kamene volne.

Razširili bodo tudi proizvodni program in povečali proizvodnjo elastičnih in termoplastičnih kitov.

Vsi načrtovani razvojni programi predstavljajo zaokroženo celoto, njihov družbenoekonomski pomen pa je v prispevku k zmanjšanju porabe energije ter s tem k izboljšanju devizno-plačilne bilance SFRJ. Razvojne usmeritve so potrjene z družbe-

nim dogovorom o temeljih plana občine Škofja Loka za 1981—85, v katerem Termika — tozđ Proizvodnja predstavlja enega od nosilcev razvoja gospodarstva.

Kaj so naredili lani

V Termiki se dobro zavedajo posledic, ki bi jih imelo odstopanje od razvojnih programov za uresničitev srednjeročnega načrta tako Termike kot občine Škofja Loka, zato so že lani dogovorjeno začeli uresničevati. Tako je bila obnovljena starejša proizvodna linija na Trati, velik del uvožene opreme pa nadomeščen z doma načrtovanimi in izdelanimi stroji in linijami.

S proizvodnjo pridobljeno znanje je tozđ posredovala pri izgradnji obrata kamene volne v Novem Marofu, uspešno opravljena rekonstrukcija na Trati pa je zagotovilo, da Termika lahko začne z novo dejavnostjo — prenosom tehnologije in znanja. Termika združuje sredstva za izgradnjo tovarne steklene volne v Krki pri Novem mestu, razen tega pa je prevzela tehnološki inženiring. V Galeniki Surdulica že nastopa s kompletno ponudbo — tehnološkim inženiringom, projektiranje in izdelavo specialne opreme. Termika prevzema tudi strokovno usposabljanje kadrov za tovrstno proizvodnjo.

Prav tako že poteka investicija v elektro peč in bo končana letos. S tem bodo podane možnosti za osvajanje tehnologije zahtevnejših termoizolacijskih materialov.

Na osnovi najnovejših spoznanj o tehničnih rešitvah za zmanjševanje vpliva proizvodnje kamene volne na okolje, predvsem pri varstvu zraka, so ob obnovi starejše linije na Trati namestili filter nad takoimenovano trdilno komoro in novo kupolko z vsemi potrebnimi priključki na čistilno napravo dimnih plinov, postavljen pa je bil tudi nov filter za odprševanje razreza plošč. Raziskave, ki so privedle do spremembe veziva, prav tako zmanjšujejo kvarni vpliv na okolje. Z uvedbo tekočega kisika v proces taljenja se zmanjšuje poraba koksa ter kurilnega olja s tem pa onesnaženost okolja z ostanki izgorevanja.

Predračunska vrednost ekološke sanacije Termike, ki med drugim predvideva mokro čiščenje in sežiganje dimnih plinov kupolk, čiščenje dimnih plinov trdilne komore, odvod vseh filtriranih plinov in zraka v skupni tovarniški dimnik, znaša 102 milijona dinarjev. Delavski svet tozđ je že aprila lani prejel investicijski program in določil, da morajo biti dela končana do 31. marca 1982. Strokovne službe so začele načrtovati opremo, iskati najboljše ponudnike za izvedbo del. Ljubljanska banka pa je podlagi investicijskega programa odobrila garancijo na lastna sredstva TOZD, sklenjene pa so tudi kreditne pogodbe z izvajalci.

Julija lani sprejeti zakon o začasnih prepovedi razpolaganja z družbenimi sredstvi za investicije, je uresničevanje programa zavrl. Republiška komisija, ki so ji bili predloženi podatki, je investicijo obravnavala. Ker pa razvojni kriteriji iz dogovora o temeljih družbenega plana SRS takšnih investicij ne obravnavajo, komisija doslej še ni dala mnenja o investiciji.

Na vsak način je naložba nujna, saj z njeno uresnitvijo šele lahko v polni meri začnejo delovati tudi naprave, ki so jih zaradi varovanja okolja vgradili pri obnovi starejše linije.

Letos so tudi delno modernizirali proizvodnjo tesnilnih mas, kar je omogočilo povečanje proizvodnje, večjo produktivnost, izboljšali so se delovni pogoji in razširili so proizvodni program z akrilnimi kiti.

Spremenjeni pogoji gospodarjenja zahtevajo prilagoditev srednjeročnega načrta

Največja naloga, ki so si jo s srednjeročnim načrtom zadali delavci Termike — tozđ Proizvodnja, je investicija v proizvodni liniji III in IV. Čas, ki je pretekel od odločitve za investicijo novembra 1979 pa do danes in je bil porabljen za razprave ob pridobivanju potrebnih soglasij, je prinesel bistveno spremenjene pogoje gospodarjenja. Investicija se je podražila za več kot 100 odstotkov in lastna sredstva je inflacija povsem razvrednotila. Zaradi odloga nadomestitve zastarele proizvodnje v Bodovljah je bila leta 1981 Termika celo prisiljena delno sanirati delovne pogoje, vendar je lahko problem le začasno odložila.

Zaradi omenjenih razlogov je potrebno prilagoditi srednjeročni načrt razvoja. Namesto načrtovane investicije v proizvodni liniji III in IV, je tozđ našel rešitve, ki bodo še vedno vodile k prvotno načrtovanim ekonomskim ciljem.

Tehnološki napredek na področju kamene volne v svetu in zaradi ohranitve konkurenčne sposobnosti tozđ na domačem, predvsem pa na tujem trgu zahteva takojšnje izvedbo načrta takoimenovane lahke volne. Pri presoji več rešitev je bilo ugotovljeno, da bi lahko tehnologijo lahke volne ob najmanjših vlaganjih uresničili z rekonstrukcijo in prilagoditvijo obstoječih proizvodnih prostorov in naprav linije II in konfekcijske hale. S tem je povezana takojšnja preselitev in razširitev vzdrževalnih delavnic ter izgradnja prostorov za predelavo in oplemenitenje tervola na lokacijo prvotno predvidene razširitve. Novi proizvod bo zaradi velikega volumna zahteval tudi dodatna skladišča ter podaljšanje industrijskih tirov, posebej zato, ker se odprema čedalje bolj preusmerja s cestnega na železniški prevoz. Lahka volna pa poleg tega zahteva kvalitetnejšo pripravo in skladiščenje surovin, zato bo potrebno izpopolniti razkladalno napravo.

Z rekonstrukcijo obstoječe linije za potrebe tehnologije lahke volne, bo tozđ delno uresničil načrte, ki si jih je zadal v prvotnem programu. Prilagojen srednjeročni načrt namreč pomeni zmanjšanje načrtovane proizvodnje na tej lokaciji. Trenutno nerešena pa bo ostala predelava tehnološkega odpada in nadomestitev zastarele proizvodnje v delovni enoti Bodovlje. Rešitev problema predelave tehnološkega odpada je bila predvideva z investicijo v linijo IV, sedaj pa iščejo nove rešitve. Vse doslej poznane so izvedljive v prostoru sprejetega zazidalnega načrta.

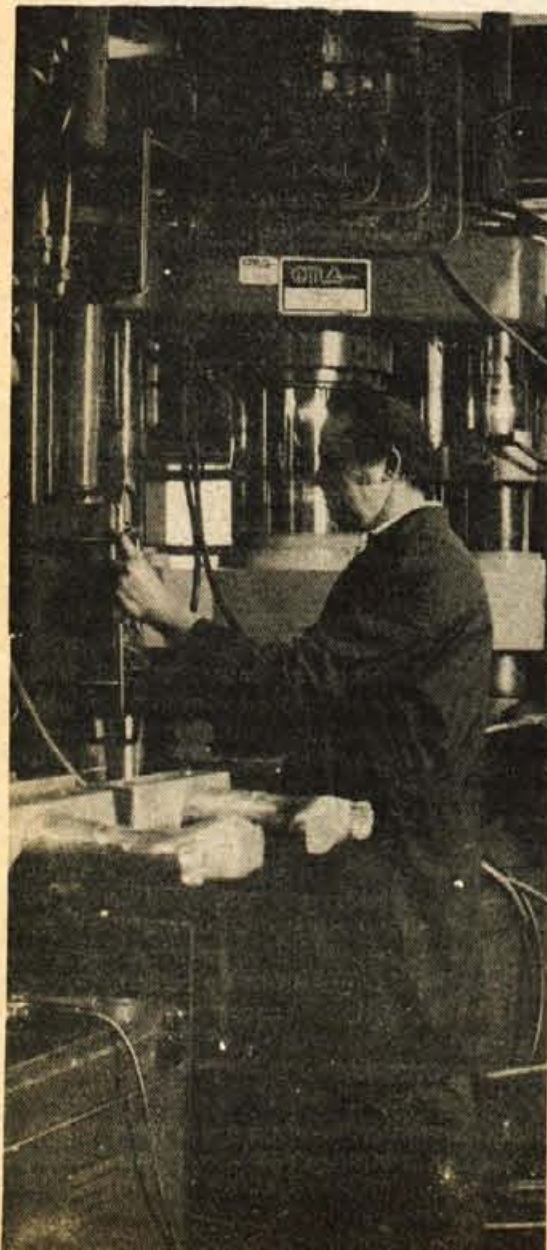
Izdelki z višjo stopnjo predelave, novi ter visokokvalitetni materiali ter izdelava specialne opreme s področja kamene volne pa še naprej ostajajo temeljni cilji razvoja tozđa. Bistvena prednost razmeram prilagojenega srednjeročnega načrta investicij bo postopno uresničevanje.

Delavci Termike čestitajo delovnim ljudem in občanom občine Škofja Loka ob prazniku in jim želijo veliko delovnih uspehov v letu 1982!

ALPINA



Več kot polovica čevljev v izvoz



V žirovski Alpini so lani izvozili polovico izdelane obutve, letos pa jo bodo še za dobrih 5 odstotkov več — Izpopolnitve smučarskega programa Alpina je uradni dobavitelj smučarskih čevljev zimске olimpijske igre v Sarajevu

Žirovska Alpina zaposluje 1750 delavcev. Proizvodnja obratov v Žireh, v Gorenji vasi in na Colu. Na vsem področju gospodarskega razvoja so oblikovali lastno prodajno mrežo, ki ima 63 prodajnih mest in letno proda 2,5 milijona parov obutve.

Vrednost proizvodnje je letos preseгла milijardo dinarjev. Izvozijo skoraj polovico proizvedene obutve. Na konvertibilno področje izvažajo predvsem zimskošportno obutve, na klirinško področje pa poleg zimskošportne tudi žensko modno obutve. Od držav s konvertibilnega področja so njihov največji kupec Združene države Amerike, v Evropi pa je največji kupec Švedska. Razen v države Severne Amerike in Zahodne Evrope izvažajo smučarske čevlje tudi na Japonsko, v Avstralijo, Novo Zelandijo in Južno Ameriko. Od vzhodnoevropskih držav največji prodajni partnerji so Sovjetsko zvezo, Nemško demokratično republiko in Češko republiko.

Planirali so, da bodo lani prodali na konvertibilno tržišče 6,5 milijona dolarjev. Dosegli so 92 odstotkov plana. Izvozni prihodki približno enake količine kot leta 1980. Vzrok za manjši izvoz planiranega so splošno neugodne razmere na svetovnem trgu pri smučarski obutvi pa nekaj izredno slabih zim v največjem konvertibilnem tržišču — Združenih državah Amerike.

Izvoz na klirinško področje bo večji od planiranega. V zadnjih letih so zapisali, da bodo izvozili za 12 milijonov dolarjev obutve, dar so predvidene količine presegle in bo tako skupni izvoz sežen.

Prav tako so dosegli planiran fizični obseg proizvodnje, dar je ob tem treba povedati, da so se srečevali z velikimi težavami pri oskrbi. Težave so imeli z nerednimi dobavami domačih materialov. Pri naravnih materialih je velik problem pomanjkanje kože — proizvajalci usnja namreč lahko dobe doma komaj dovolj potrebne količine in so imeli velike težave zaradi uvoza omejitev. Posledice so seveda čutili tudi v Alpini.

Tudi z oskrbo z nekaterimi uvoženimi materiali so imeli nekaj težav, predvsem od septembra dalje, ko je bila zaradi uvoza in jih tako niso mogli uvoziti.

Posledica slabe oskrbe so bili občasni manjši zastoji v proizvodnji in število čakalnih ur se je v primerjavi z letom 1980 povečalo za 3 do 4 krat.

Dohodek je bil lani primeren obsegu proizvodnje, predvsem zaradi dokaj velike domače prodaje in izvoza na klirinško področje.

Prav zaradi slabe oskrbe z repromateriali so se v Alpini odločili opustiti proizvodnjo poliuretanskih podplato. Vse material je namreč iz uvoza, ker pa je znano, da bo uvoz vse bolj visen od ustvarjenih deviz vsega gospodarstva, se oskrba s materialom lahko v prihodnjih letih še poslabša. Zato so se v Alpini odločili, da bodo v prihodnjih letih svoje obutve izdelovali meščaj z drugimi oziroma jih kupujejo pri drugih proizvajalcih. 60 delavcev, ki so izdelovali poliuretan podplate, so premeščajali na druga delovna mesta.

Lani so v Alpini uvedli nekaj novosti v proizvodnjo. Med drugim je največji korak naprej narejen v smučarskem programu kolekcija je izpopolnjena, vrh pa predstavlja novi tekmovalni čevlji. V letošnji sezoni že precejšnje število jugoslovanskih reprezentantov v alpskem smučanju tekmuje v čevljih Alpina. V moški reprezentanci naj omenimo Grega Benedika in Tomaža Čička, v mladinski reprezentanci pa Saša Robiča. Tem tekmovalcem sledijo številni mladi talenti, ki so se odločili kreniti svojo športno pot v Alpina čevljih. Vzporedno v Alpini gradijo tekmovalni servisno službo, ki tekmovalcem zagotavlja servis, kakršno ga vrhunski tekmovalci potrebujejo.

Alpina je tudi uradni dobavitelj alpskih smučarskih čevljev za zimске olimpijske igre Sarajevo 84. To pomeni hkrati možnost uveljavitve, pa tudi velike obveznosti. V Alpini se zavedajo, da bodo to priložnost lahko izkoristili le z nadaljnjim razvojem smučarskega programa na vseh področjih.

Lani so v Alpini zgradili tovarno na Colu in decembra 1981 njej začeli poskusno proizvodnjo. Obrat na Colu je Alpina od leta 1978 že pred približno desetimi leti, ker so tam ženske težko našle delo, Alpini pa je primanjkovalo spretnih rok za šivanje zgornjih delov. Trenutno dela v novi tovarni 140 delavcev, možnost pa imajo zaposliti še vsaj 100 novih delavcev. Nova tovarna ima 1000 kvadratnih metrov delovnih površin in potrebne pomožne prostore.

Investicija na Colu ne pomeni povečanja proizvodnje čevljev, temveč zmanjševanje primanjkljaja zgornjih delov ter možnost zaposlitve delavcem s tega gospodarsko pasivnega področja.

Tudi letos bo količinski obseg proizvodnje ostal približno enak. Glavna naloga pa bo povečanje izvoza na konvertibilno področje, kamor naj bi izvozili tretjino proizvedene obutve, skupaj z izvozom na klirinško področje pa bodo v tujino prodali za 55 odstotkov proizvodnje. V Alpini menijo, da bodo planirane količine na konvertibilno področje uresničili, saj zadnje pol leta izredno intenzivno delajo na povečanju izvoza smučarskega programa. Pri tem jim gre na roko tudi »dobra« lanska in tudi letošnja zima. Hkrati pa je Alpina med tistimi proizvajalci smučarske obutve, ki ji je uspelo »obstati« v vse hujši mednarodni konkurenci, medtem ko so konkurenti v Avstriji in Italiji zabredli v hude težave ali v stečaj.

Pri tem upravičeno pričakujejo, da jim bodo kot veliki izvozniku šli na roko ukrepi ekonomske politike, predvsem upajo, da bo tudi politika tečaja dinarja ugodna za izvoznike.

Proizvodnjo bodo letos povečali le toliko, kolikor bodo dosegli s produktivnostjo, pač pa predvidevajo letos in v naslednjih letih večjo specializacijo proizvodnje.

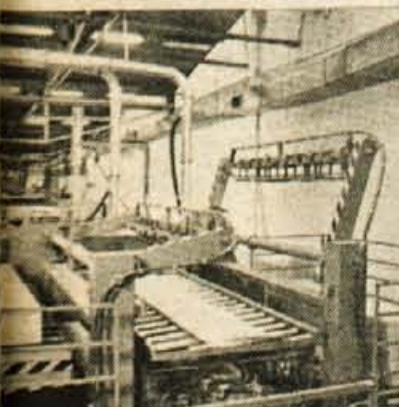
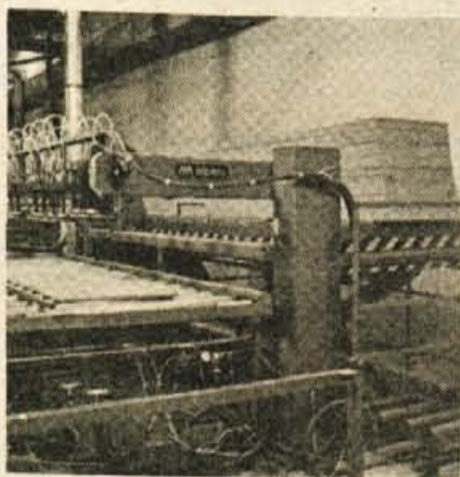
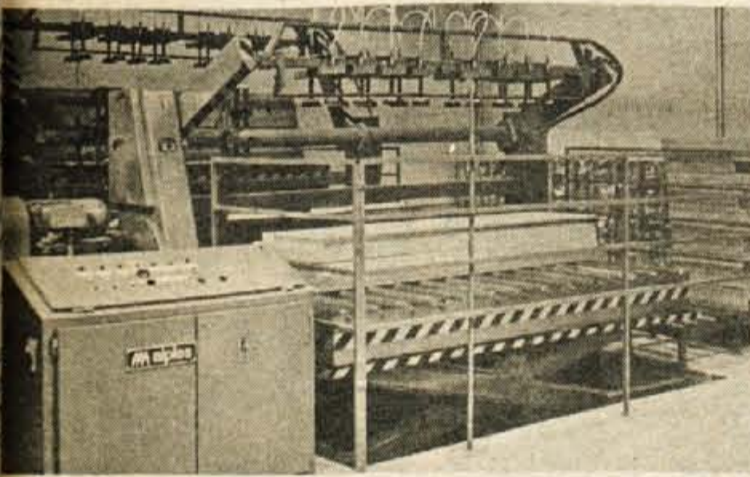
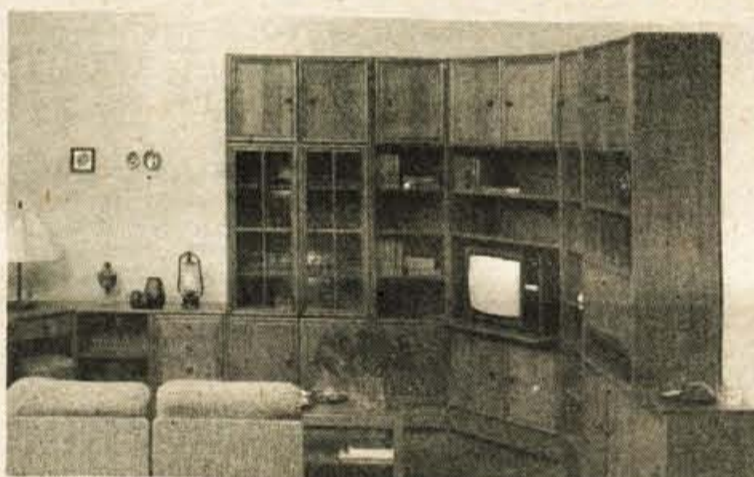
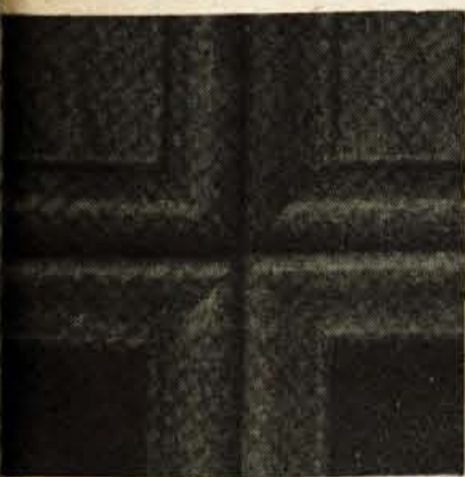
Tudi večjih investicij za letos ne načrtujejo, več pa bodo namenili v modernizacijo opreme.

Ob prazniku občine Škofja Loka delavci Alpine čestitajo vsem delovnim ljudem in občanom in jim želijo velike delovnih uspehov v letu 1982!

ALPLES



Kvaliteta in poslovnost zagotavljata prodajo



Lani so v Alplesu izvozili za polovico več kot leta 1980, letos naj bi izvoz povečali še za polovico — Domačim kupcem nudijo vse širšo izbiro — Pohištvo, kredit, nasvet arhitekta in morebitne dopolnitve in spremembe

V Alplesu Železniki, ki je eden največjih proizvajalcev pohištva pri nas, se dobro zavedajo, da bo letošnje leto še »bolj stabilizacijsko«, kot je bilo lansko in pričakujejo, da se bo potrošnja še zmanjševala. To pa seveda prizadene tudi njihovo proizvodnjo, saj je prodaja neposredno odvisna od kupne moči prebivalstva. Zato so načrt proizvodnje za letos nekoliko spremenili in je nekoliko drugačen od načrtov preteklih let.

Tako proizvodnje systemskega pohištva ne povečujejo in bodo vse povečanje proizvodnje usmerili v izvoz in v dela po naročilu. Ker ima lesna oziroma pohištvena ponoga že težave s prodajo, se v Alplesu lahko pohvalijo, da so se zalogam izognili s pametno poslovno politiko. Lani so namreč zelo povečali izvoz, hkrati pa so zelo razširili asortiman ponudbe za domači trg.

Letos so v Alplesu pripravili za domače kupce sistem pohištva »Triglav« v moderni in masivni izvedbi, systemski program »Ljubljana« v beli in rustikalni izvedbi in mladinski in predsobni program »Drava«. Ponudbo dopolnjuje takoimenovani kosovni program kot so klubske mize, razne letve in karnise. Skratka program so dopolnili tako, da lahko opremito vse bivalne prostore, razen kuhinj.

Vendar s tem ponudba še ni sklenjena. Tako letos še nadalje širijo inženiring — prevzemajo dela po naročilu. Tovrstno ponudbo bodo širili v dve smeri: Na eni strani bodo širili takoimenovani

hišni inženiring, s katerim želijo ustreči kupcu v tem smislu, da mu nudijo kompletno ponudbo opreme stanovanja — svoj program pohištva in dodatno opremo, potrošniški kredit, nasvet arhitekta, pohištvo pripeljejo na dom, ga sestavijo in nudijo tudi ustrezen servis, ki obsega nekatere predelave standardnih dimenzij Alplesovega pohištva. Ugotavljajo namreč, da želijo kupci svoj bivalni prostor čimbolje izkoristiti in to možnost jim skušajo pripraviti v okviru svoje ponudbe, ki je naravnana tako, da ustreže najrazličnejšim zahtevam potrošnikov.

Drugi del inženiringa je prevzemanje večjih del po naročilu. Tako so konec lanskega leta prevzeli celotno opremo nove stavbe Ljubljanske banke v Beogradu. Tudi drugače predstavlja oprema poslovnih prostorov, dvoran, hotelov, dijaških domov in podobnih objektov del stalne Alplesove ponudbe.

Hkrati se pogovarjajo o prevzemu takšnih del v inozemstvu predvsem v Kuveitu in Iraku. Tako bodo dopolnili svoj program na tujem trgu, kamor že izvažajo pohištvo.

Velik napredek v izvozu

Lani so v Alplesu zelo povečali izvoz in sicer so prodali v tujino kar za polovico več kot leta 1980 in za 10 odstotkov več kot so planirali. Kljub tem dosežkom pa menijo, da bodo morali še več pohištva prodati v tujino in so že sredi lanskega leta začeli z akcijo za povečanje izvoza in sedaj v letošnji plan zapisali, da ga bodo še enkrat povečali za polovico in bodo izvozili na tuje za 250 milijonov dinarjev pohištva in storitev.

Izvažajo na vsa tržišča, na vzhod, zahod in v dežele v razvoju. Izredno v zadnjem času povečujejo izvoz v ZDA. Tam gredo skupaj s Slovenijalesom v sovlaganje za oblikovanja posebne firme, katere naloga bo prodajati naše pohištvo na ameriškem tržišču. Že letos naj bi prek te firme prodali za 2 milijona dolarjev izdelkov.

Hkrati se zelo prizadevajo, da bi povečali prodajo tudi na evropskem trgu in sicer v Švici in deželah Beneluksa. Konkurenca je izredna, vendar letos računajo na iztržek nekaj milijonov mark. Za zahodnoevropsko tržišče proizvajajo dva programa iz smrekovine, ker je v teh deželah trenutno največja moda pohištvo iz smreke in bora.

Tretje področje, kamor usmerjajo izvozna prizadevanja, so arabske dežele. Tja so začeli izvažati redni standardni program — sistem Drava in Triglav in sicer bodo letos iztržili 90 milijonov dinarjev. Prednost izvoza v arabske dežele je v tem, da lahko izvažajo redni program.

Začeli so izvažati tudi v Sovjetsko zvezo in sicer redni program Ljubljana, vendar pa trenutno še ne planirajo večjih količin za prodajo na tem trgu.

Uvoza le 8 do 9 odstotkov

Lesna industrija in s tem tudi Alples ima dobre možnosti razvoja in precejšnje prednosti pred drugo industrijo, ker ima surovino doma. Uvoz namreč predstavlja le 8 do 9 odstotkov strukture celotne nabave. Uvažajo samo nekatere površinske materiale, lepila in PVC mikrofolijo. Zato je tudi Alplesova zunanjetrgovinska bilanca pozitivna. Od 250 milijonov dinarjev izvoza so imeli 50 milijonov dinarjev uvoza.

Lani so imeli precej težav z redno preskrbo s surovinami in za letos ne računajo na boljše čase, ker se preveč spodbuja izvoz za vsako ceno in s tem tudi izvoz surovin in repromaterialov, saj je stimuliran enako kot izvoz finalnih izdelkov. Vendar pa v Alplesu menijo, da bodo z dolgoročnimi povezavami s stalnimi dobavitelji uspeli zagotoviti ustrezne količine surovin in repromaterialov za normalen potek proizvodnje.

Razen tega skušajo dobaviteljem pomagati z deviznimi sredstvi iz skupnega prihodka. Tako se dogovarjajo s Heliosom, ki mora 90 odstotkov surovin uvažati, podobno s proizvajalcem lepil INA Lendava in Mitalom Sežana.

Ob vseh teh sporazumih pa Alples priznava nobenih popravkov cen, ker tudi sami ne morejo pričakovati nobenih popravkov cen. To je tudi v skladu z družbenim nadzorom cen.


Ne le pohištvo, tudi stroji iz Alplesa

Letos bodo zelo povečali proizvodnjo v temeljni organizaciji Kovinska predelava in to kar za polovico. V Jugoslaviji je namreč veliko tovarnih pohištva in nobene tovarne, ki bi izdelovala stroje za lesno industrijo. Zato so se v Alplesu lotili te naloge. Uvoz opreme je omejen, zato je njihova proizvodnja še kako dobrodošla. Stalno zasledujejo razvoj tehnologije v svetu in jo s pomočjo strojnih naprav vnašajo v lesno industrijo in bodo še naprej razvijali naslednji program: vse vrste znanih internih transportov, vertikalno razrezovalko ivernih plošč v ročni in avtomatski izvedbi in v kooperaciji razvijajo tudi »možličarke« — vrtnalne stroje za lesno industrijo. V nadaljnjem razvoju Alplesa pripravljajo s skupnimi močmi delovne organizacije še hitrejši razvoj te temeljne organizacije, ker imajo zato vse pogoje od kadrov do tehnologije in dolgoročnih povezav s proizvajalci hidravlike, pnevmatike in podobno.

Kreditni slabšajo likvidnost

Pohištvo se povsod, ne le pri nas, prodaja na kredit. Zato mora Alples razmeroma velik del likvidnostnih sredstev oziroma velik del ustvarjene akumulacije nameniti za potrošniške kredite svojih kupcev. To povzroča težak položaj zaradi slabe likvidnosti. Vendar ni problem le v tem. Alples je v neenakopravnem položaju s proizvajalci pohištva iz drugih republik, ki dobijo kreditna sredstva v banki. Zato zahtevajo, da naj se vsi krediti prenesejo v banko in bodo tako vsi proizvajalci v enakem položaju.

Delavci Alplesa ob prazniku občine Škofja Loka čestitajo vsem delovnim ljudem in občanom in jim želijo veliko uspehov v letu 1982!


SGP TEHNIK ŠKOFJA LOKA
STARA CESTA 2

S svojimi temeljnimi organizacijami združenega dela

1. Gradbeništvo
2. Komunalne službe
3. Projektivni biro
4. Delovna skupnost skupnih služb

Izvaja vse vrste visokih, nizkih in vodnih gradenj, izdeluje projekte za objekte visokih gradenj ter vzdržuje vodovod in kanalizacijo.

Čestitamo vsem občanom za občinski praznik Škofje Loke

**REMONT
GRADNJA
ŽIRI**

**IZVAJA GRADBENA IN
KOMUNALNA DELA**

Vsem delovnim ljudem čestitamo za občinski praznik Škofje Loke in srečno novo leto 1982

Mizarsko podjetje Žiri

Vsem občanom na območju občine Škofja Loka čestita za občinski praznik

izdeluje:

vse vrste stavbnega pohištva opremo za poslovne lokale po načrtih in standardno solidna izdelava — garancija

modna
konfekcija



Občanom in delovnim organizacijam občine Škofja Loka ob občinskem prazniku iskreno čestitamo.

» KROJ «
ŠKOFJA LOKA


LOKAINVEST

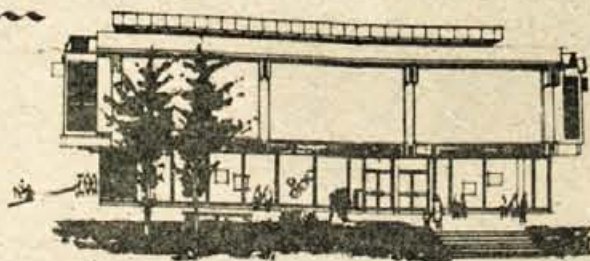
Škofja Loka, Titov trg 3 a

Organizacija za investitorski inženiring, strokovno nadzorstvo, svetovanje in posredovanje pri gradnji kompletnih gospodarskih in drugih objektov

Vsem delovnim ljudem in družbenopolitičnim organizacijam na območju občine Škofja Loka čestitamo za občinski praznik


**TRGOVSKO PODJETJE
nama
LJUBLJANA**

s svojo temeljno organizacijo združenega dela



VELEBLAGOVNICA
NAMA
Škofja Loka

čestita
**VSEM OBČANOM — POTROŠNIKOM
IN POSLOVNIM SODELAVCEM
ZA OBČINSKI PRAZNIK ŠKOFJE LOKE**



**kovinarsko podjetje
Železniki**

vam nudi:

vse vrste mehanizmov za registratorje, brzoveze za mape, papirne sponke in risalne žebličke, palične sponke za pisarne, lesno, tapetniško, obutveno in druge industrije ter termično obdelanih trakov; vsi izdelki podjetja »NIKO« so prvovrstne kakovosti, priznani na domačem in tujem trgu.

Čenjenim strankam, poslovnim prijateljem, delovnim kolektivom in občanom čestitamo ter želimo prijetno praznovanje občinskega praznika občine Škofja Loka in krajevnega praznika Železniki



Kokra Kranj

Za občinski praznik vam iskreno čestitamo in vabimo, da obiščete naše prodajalne:

»METKA«, ŠKOFJA LOKA
»ZALA«, GORENJA VAS
»SLON«, ŽIRI
»NOVOST«, ŽIRI
»ŽIROVKA«, ŽIRI

Obrtnik

ŠKOFJA LOKA, Blaževa 3

Podjetje za gradbeno obrtne storitve p. o. z obrt. mizarstvo, parketarstvo, pečarstvo, keramičarstvo, steklarstvo, plastičarstvo, trgovina z gradbenim materialom in kooperacija

Vsem delovnim ljudem in poslovnim prijateljem kolektiv podjetja čestita za občinski praznik Škofje Loke



Kemična čistilnica in pralnica

Bistca

Škofja Loka p. o., Spodnji trg 27
telefon: (064) 61-474

DEJAVNOST:

- Kemično čiščenje vseh vrst oblačil, usnja, velurja, tepihov, talnih oblog
- Pranje in likanje perila

POSLOVALNICE:

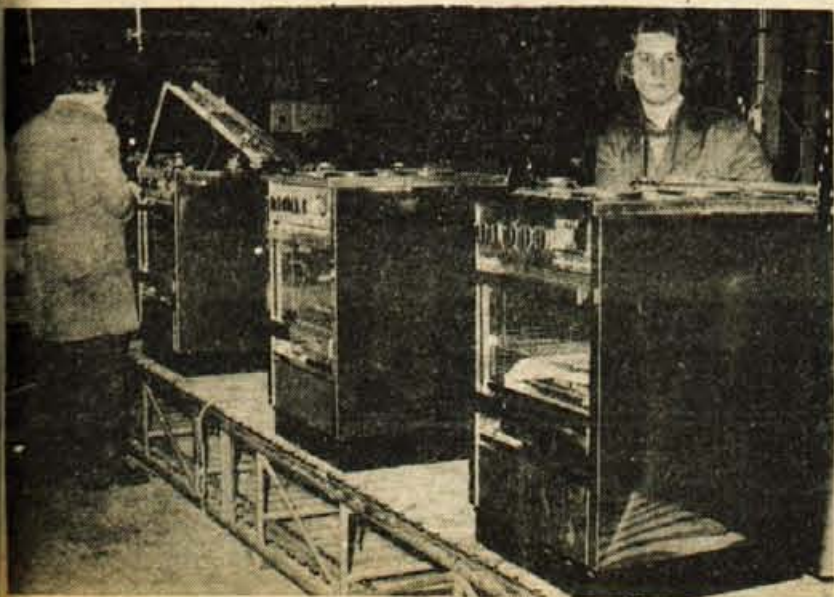
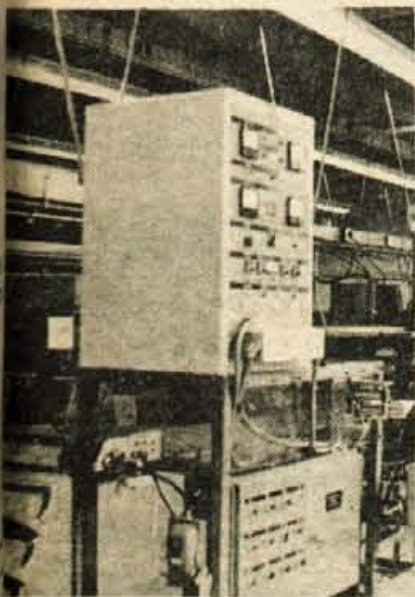
- Škofja Loka: Kranj:
 - Mestni trg 1, tel. 61-746 Koroška 37, tel. 21-508
 - Spodnji trg 12, tel. 60-317 Huje 33, tel. 28-676
 - T. c. Podlubnik, tel. 62-282 — Medvode:
 - Medvode 47, tel. (061) 611-
- Ljubljana:
 - Titova 93, tel. (061) 315-056
 - Moša Pijade 8, tel. (061) 317-100
 - Linhartov podhod, tel. (061) 310-922
 - Rimska c. 11, tel. (061) 28-128

Vsem delovnim ljudem čestitamo za občinski praznik Škofje Loke

ISKRA — ŠIROKA POTROŠNJA



Pomembni pridobitvi v Železnikih in Idriji



V Iskri Elektromotorji so lani izvozili za 12,3 milijona dolarjev, v Iskri Reteče 3,1 milijona dolarjev — Novi tovarni v Železnikih in Idriji, ki delata predvsem za izvoz

Kljub težavam pri izvozu in uvozu in omejitvam uvoza repromateriala, ki so sledile od septembra dalje, so v Iskri — Široka potrošnja, plan za leto 1981, zlasti na področju izvoza, dokaj uspešno izpolnili. Računajo, da so ga dosegli 97 odstotno. Planirali so izvoz v višini 27,8 milijona dolarjev, iztržili pa so 26,5 milijona dolarjev. Delovna organizacija Široka potrošnja, predvsem pa Iskra Železniki — tozd Elektromotorji imajo večino izvoza prek kooperacijske menjave. Kot vemo, so bile s septembrskimi ukrepi za zmanjševanje uvoza najbolj prizadete prav kooperacije. Pri njih gre za začasen uvoz, vendar tudi tega repromateriala nismo smeli uvoziti. Tako so imeli sredi decembra na carini kar za 5 milijonov dolarjev sestavnih delov iz kooperacijske menjave. Zaradi administrativnih ukrepov niso mogli uvoziti že z izvozom plačanih materialov.

Posledica takšnega stanja je velik izpad dohodka in ocenjujejo, da se zna zgoditi, da bodo v Železnikih prav zaradi takšnih ukrepov imeli ob zaključnem računu »rdeče številke!«. Res se je carinska zapora tudi za uvoz v zvezi s kooperacijskimi posli odprta, vendar se izpad proizvodnje štirih mesecev ne more nadoknaditi v enem tednu. V Železnikih se izredno trudijo, da bi naredili kar največ in so decembra delali dalj časa, ob sobotah, dodatno so angažirali ljudi na trakovih, da bi sestavili čimveč izdelkov in jih poslali v izvoz, da bi bil izpad dohodka tako čim manjši.

Iskra — Široka potrošnja ne izvažajo le v obliki kooperacij s tujimi firmami, temveč ima tudi direkten izvoz, vendar so na tem področju dosežki nekoliko slabši, predvsem zaradi izpada tržišč v Iraku in Iranu.

Kljub vsem naštetim težavam so v Iskri Železniki — tozd Elektromotorji izvozili za 12,3 milijona dolarjev izdelkov, od tega le 1,2 milijona dolarjev na klirinško področje. V Iskri Reteče — tozd Gospodinjski aparati so izvozili za 3,1 milijona dolarjev in to vse na konvertibilno področje.

Za letos načrtujejo 22 odstotno povečanje celotnega izvoza in sicer naj bi prodali na tuja tržišča za 31,8 milijona dolarjev. Na klirinško področje naj bi šlo le za dober milijon dolarjev izdelkov. Zelo povečujejo »čisti« izvoz in to kar za 64 odstotkov, medtem ko obseg kooperacij ostaja na letošnji ravni.

Toliko naj bi izvozili v celotni delovni organizaciji Široka potrošnja, ki ima razen Škofje Loke temeljne organizacije še v Idriji, Horjulu, Novi Gorici in Ljubljani. V Iskri Železniki naj bi prihodnje leto izvozili za 14,8 milijona dolarjev in v Iskri Reteče za 4,1 milijona dolarjev. Plan izvoza zasleduje izravnane devizne bilance.

Ob tem ostaja odprto vprašanje odplačevanja deviznih anuitet za kredite, ki jih je Iskra — Široka potrošnja najela za velika vlaganja v Iskro — tozd Elektromotorji Železniki. Bilanco še obremenjujejo zahtevki po devizni participaciji, ki jo postavljajo domači dobavitelji surovin, predvsem bakra, železa in aluminija. V deviznem planu Iskre — Široke potrošnje znašajo participacije že 4 do 5 milijonov dolarjev. Vzrok za takšna izsiljevanja, menijo, je v zahtevi »izvoz za vsako ceno«, oziroma zahteve surovinarjev, da se vključujejo v izvoz. Posledica je izpad na domačem trgu in s tem manjši izvoz na eni strani, po drugi pa velike devizne participacije in pogosto tudi neupravičeno ustvarjanje dohodka na račun finalistov. V Iskri celo ugotavljajo, da pogosto uvažajo domače surovine. Doma jih ni in jih morajo uvoziti, vendar so naše. Da je ironija še večja, so na tujem trgu cenejše kot doma.

V Iskri Široki potrošnji so lani dosegli pomembne uspehe tudi pri investicijskih vlaganjih. Posebno so ponosni na pridobitve v Železnikih in v Idriji. V Železnikih so vložili 300 milijonov dinarjev in v Idriji 250 milijonov dinarjev.

V Železnikih so ob 1. maju odprli novo tovarno z 9000 kvadratnimi metri delovnih površin, najsodobnejšo opremo. Z enakim številom zaposlenih so tako obseg proizvodnje povečali za tretjino in se preusmerili na zahtevnejše vrste elektromotorjev. 60 do 70 odstotkov zmogljivosti dela le za izvoz.

V Idriji pa so usposobili proizvodnjo motorjev za hladilnike, ki jih bodo naredili 1.200.000 letno, še predani pa so jih naredili komaj 200.000. Tudi ta proizvodnja je namenjena izvozu oziroma potrebam proizvodnje za izvoz. Samo v Gorenju prodajo letno za 30 milijonov dolarjev hladilnikov, ki imajo vgrajene idrijske motorje. Razen tega motorje prodajajo tudi nemški firmi Dangos.

Kaj si želijo v letošnjem letu?

Na področju zunanjetrgovinske menjave predvsem stalnost deviznega sistema, ker le to omogoča realnost planiranja. Če se spreminja med letom lahko pride do absurdnih razmer, kot so bile po letošnjem septembru, ki prinašajo manjši izvoz in izpad dohodka, na tujem trgu pa izpadejo kot nesolidni dobavitelji. Njihova branža bo tudi težko prenesla morebitno znižanje devizne kvote na manj kot 65 odstotkov ustvarjenega deviznega priliva. To pa zato, ker je njihova proizvodnja takšna, da terja veliko komponent iz uvoza in za katere bi bilo zaradi mednarodne specializacije dela neumnost, da bi jih začeli proizvajati doma. Pestijo jih tudi vse večje zahteve domačih dobaviteljev po soudeležbi v deviznem prihodu. Težko bodo odplačevali anuitete v devizah. Ko so sklenili pogodbo o uvozu opreme, so z banko sklenili pogodbo o vračanju v dinarjih.

Nadalje menijo, da je potrebno strogo uresničevanje politike na vseh področjih. Cene njihovih izdelkov so namreč pod strogo družbeno kontrolo, medtem ko surovinarji dvigujejo cene repromaterialu skoraj neomejeno. Lani so se cene Iskrinih izdelkov povečale v povprečju za 8 odstotkov, cene najpomembnejših surovin in repromaterialov pa so porasle za več kot 50 odstotkov. Takšna gibanja se seveda odražajo pri padanju dohodka finalistov.

Delavci Iskre Široke potrošnje ob prazniku občine Škofja Loka čestitajo delovnim ljudem in občanom in v letu 1982 želijo veliko delovnih uspehov!



Industrija naravnega kamna

MARMOR

 Hotavlje
Gorenja vas nad Škofjo Loko

Pridobiva in obdeluje

- naravni hotaveljski marmor
- naravni kamen LEHNJAK JEZERSKO
- naravne jugoslovanske in uvožene marmorje
- izdelujemo kvalitetne breton plošče

Vse naše izdelke — stopnice, okenske police, tlake, obloge fasad, profilne izdelke in drugo tudi montiramo.

Naši izdelki iz marmorja in lehnjaka so zelo cenjeni doma in v tujini.

Delovni kolektiv
čestita cenjenim
kupcem in občanom
za občinski praznik
občine Škofja LokaSOZD Mercator
n. sub. o.kmetijsko
gozdarska
zadruga
MERCATOR - SORA
p. o.
64226 žiri

Vsem delovnim ljudem, poslovnim prijateljem, odjemalcem, potrošnikom in kooperantom čestitamo za občinski praznik Škofje Loke ter se priporočamo za nadaljnje sodelovanje.



Embalažno grafično podjetje

Škofja Loka

Nudimo vam:

- transportno embalažo iz valovite in trde lepenke
- komercialno embalažo
- kaširano embalažo
- reklamne obešanke
- razne vrste vložkov in druge embalažne elemente iz lepenke — lesa — styropora — iprena
- tiskanje obrazcev za poslovno in tehnično poslovanje
- ostale tiskarske in knjigoveške storitve

Pridružujemo se
čestitkam
za občinski
praznik
Škofje Loke

ODEJA

Tovarna prešitih odev
Škofja Loka, Kidričeva 80
Tel.: 064-62-162

vam priporoča bogat izbor najkvalitetnejših prešitih odev, okrasnih posteljnih pregrinjaj, nadvložkov za ležišča, vzglavnikov in spalnih vreč

Ob občinskem prazniku Škofje Loke čestitamo vsem našim poslovnim prijateljem, občanom in družbenopolitičnim organizacijam ter jim želimo obilo uspehov pri nadaljnjem delu.

ARCOMURKA

Proizvodno, trgovsko in gostinsko podjetje

LOKA ŠKOFJA LOKA

TOZD PRODAJA NA DEBELO
TOZD PRODAJA NA DROBNO
TOZD PEKS — PROIZVODNJA Škofja Loka
TOZD JELEN — GOSTINSTVO Kranj
DSSS Škofja Loka, Kidričeva 53

VSEM OBČANOM OBČINE ŠKOFJA LOKA
ČESTITAMO ZA OBČINSKI PRAZNIK
IN ŽELIMO SREČNO IN USPEŠNO
NOVO LETO 1982



tehnica ŽELEZNIKI

Podjetje precizne mehanike
64228 Železniki, Na plavžu

Proizvodni program:
Analitske in precizne tehnice,
uteži vseh razredov
Laboratorijske centrifuge
Laboratorijski mešalci
Regulatorji
Sestila
Servis za naš program

Pridružuje se čestitkam
za občinski praznik Škofje Loke

INŠTALACIJE

ŠKOFJA LOKA
tel. 60-581, 60-582

PROJEKTIRANJE IN MONTAŽA:
elektroinštalacij
vodovodnih inštalacij
ogrevalnih naprav
inštalacij za prezračevanje

Vsem občanom in poslovnim prijateljem čestita za občinski praznik Škofje Loke



ŽIVILA

Kranj

za občinski praznik
Škofja Loka

ISKRENE ČESTITKE

Veletrgovina Živila Kranj

Center slepih in slabovidnih

dr. Antona Kržišnika

Stara Loka 31, Škofja Loka

- usposablja, priučuje slepe in slabovidne osebe
- zaposluje slepe in slabovidne v kovinski, mizarski, pletarski in ščetarski delavnici
- daje celotno oskrbo in varstvo slepim, slabovidnim in drugim osebam

Vsem poslovnim prijateljem, delovnim kolektivom in občanom čestita za občinski praznik Škofje Loke



OZD SLIKOPLESKARSTVO Škofja Loka

izvaja vsa slikopleskarska dela

SLIKOPLESKARSTVO
ŠKOFJA LOKAvsem občanom občine Škofja Loka
čestita za občinski praznik
in jim želi veliko delovnih uspehov

Čevljarna



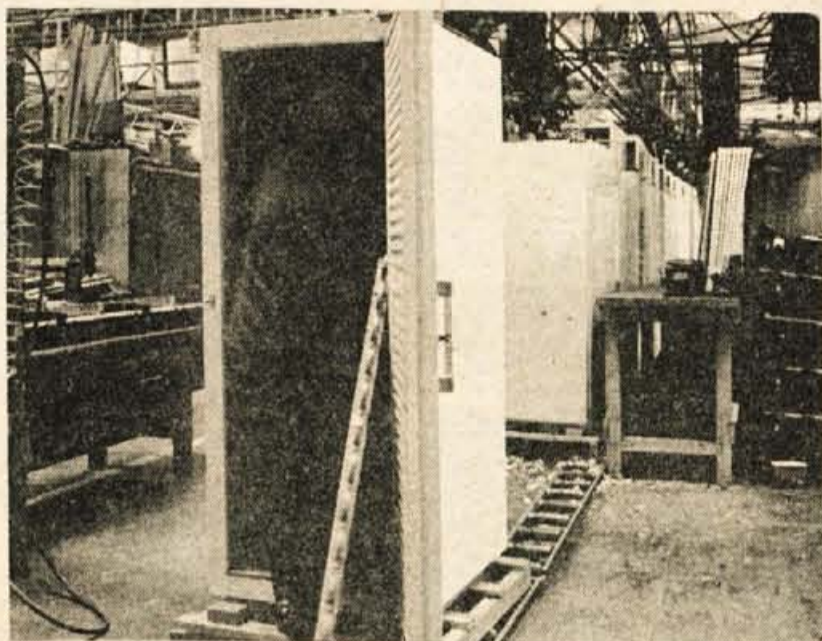
Ratitovec

Železniki — Slovenija

Vsem občanom in sodelavcem občine Škofja Loka čestitamo za občinski praznik in praznik KS Železniki ter želimo obilo uspehov v novem letu.

LTH

Lth Slaba oskrba ovira normalno proizvodnjo



V Loških tovarnah hladilnikov so imeli lani velike težave zaradi neredne preskrbe s surovinami in sestavnimi deli, zato je bil obseg proizvodnje v nekaterih tozkih pod planom — Tudi izvoz je bil manjši, kot bi bil lahko, čeprav so ga povečali za 20 odstotkov

Tudi Loške tovarne hladilnikov so lani dosegle zadovoljive poslovne rezultate. Obseg proizvodnje je bil za 2 odstotka večji kot leta 1980. Načrtovali so sicer večje povečanje, vendar so imeli vse leto izredne težave s preskrbo s surovinami in repromateriali, kar je povzročalo zastoje in težave v proizvodnji. Največ težav so imeli pri proizvodnji zamrzovalnikov, kjer so zato dosegli le 89

odstotkov plana proizvodnje in v livarni, kjer so naredili 98 odstotkov planiranih količin.

Največji problem je predstavljala preskrba s pločevino in tudi z nekaterimi drugimi repromateriali, ki so jih v preteklih letih uspeli v zadovoljivih količinah dobiti na domačem trgu, lani pa so jih kooperanti zaradi tega, ker tudi sami potrebujejo devize, začeli izvažati. Posledice so se seveda čutile v pomanjkanju določenih materialov v domačih tovarnah.

Lani so v LTH zelo povečali izvoz in sicer kar za petino. Izvoz na konvertibilno področje pa je bil za 10 odstotkov večji. Izvozni dosežki bi bili še veliko boljši, če jih ne bi pestila že omenjena slaba preskrba. Uvozili pa so za 8 odstotkov več kot leto pred tem. Stevilo zaposlenih se je v poprečju zmanjšalo za 2 odstotka. Tudi pomanjkanje delavcev v proizvodnji jim je delalo težave, saj deloma tudi zato niso vedno mogli narediti vseh predvidenih količin določenih izdelkov.

Prihodek se je v primerjavi z letom 1980 povečal za 60 odstotkov, medtem ko so bila porabljena sredstva še za tri odstotke večja.

Za letos dokaj smelo planirajo. Predvidevajo, da se bo obseg proizvodnje povečal za 8 odstotkov v poprečju, po temeljnih organizacijah pa seveda različno. Izvoz planirajo za 12 odstotkov večji kot lani, vendar si bodo z vsemi močmi prizadevali, da bi v tujino prodali še več. Stevilo zaposlenih v proizvodnji pa nameravajo povečati za dva odstotka, kar je nujno za normalen in nemoten potek proizvodnje.

Lani je bila ustanovljena sestavljena organizacija LTH, v katero sta se združili delovni organizaciji LTH s svojimi 9 temeljnimi organizacijami in IGO — tovarna gostinske opreme kot enovita delovna organizacija. Program SOZD je skupna proizvodnja opreme za turizem in gostinstvo ter družbeno prehrano. Računajo, da bodo za dopolnitev programa uspeli k sodelovanju in v sozd pritegniti še nekatere delovne organizacije, s katerimi že sedaj sodelujejo pri proizvodnji opreme za turizem in gostinstvo. Glavni cilj sestavljene organizacije pa je seveda enotnejši in skupni nastop na trgu in s tem večja konkurenčnost na eni strani in boljša ponudba ter kvaliteta.

Ob koncu velja še posebej poudariti, da v LTH, s tem ko izvoz toliko povečujejo, pričakujejo, da bodo s povečano prodajo na tuje uspeli razrešiti probleme z nabavo repromateriala. Ne gre samo za uvoz, temveč tudi za sovlaganja. Nikakor pa ne mislijo, da se bodo na ta način že znebili vseh težav, saj je pri nas že ustaljena praksa, da finalisti kljub deviznemu sovlaganju in participaciji ne dobijo dogovorjenih količin surovin in sestavnih delov, ki so pogosto tudi slabe kakovosti. Od domačih porabnikov pa ne morejo pričakovati deviz, dokler bodo veljale najrazličnejše regijske in republiške pregrade pri pretakanju deviznih sredstev.

Delavci LTH ob prazniku občine Škofja Loka čestitajo občanom in delovnim ljudem in jim želijo uspešno leto 1982!

KMETIJSKA ZADRUGA ŠKOFJA LOKA

Na območju škofjeloške zadruga so lani kmetje in družbeno posestvo pridelali in vzredili 5,5 milijona litrov mleka, 1500 ton govedin in 4600 ton krompirja — Čimprej mora zaživeti gorenjska interesna skupnost za preskrbo

Kljub splošnim zaostrenim pogojem gospodarjenja je Kmetijska zadruga Škofja Loka lani dosegla zadovoljive poslovne rezultate. Vse leto na območju te zadruga ni primanjkovalo umetnih gnojil, kar zagotavlja normalno proizvodnjo tako v poljedelstvu kot pomaga v živinoreji in so zato dosegli plan v prireji govedin, presegli so plan pridelave krompirja, ne pa proizvodnje mleka, kar pa je posledica neurejene preskrbe s krmili in bolj zaradi neuskklajenih cen med krmili in mlekom ter stalnega zamika pri popravljanju cen mleku.

Tako so na območju Kmetijske zadruga Škofja Loka kmetje in družbeno proizvodnja prodali 5,5 milijona litrov mleka, kar je za 6 odstotkov manj kot so planirali, krompirja so prodali 4600 ton, kar je za petino več od plana, goveda pa 1500 ton, kar je za 12 odstotkov več kot so planirali.

Ob tem velja poudariti, da so tržni viški škofjeloškega kmetijstva veliko večji kot jih potrebuje sama Škofja Loka. Zato bi delavci, ki združujejo sredstva po samoupravnem sporazumu za pospeševanje kmetijstva, nedvomno morali imeti redno preskrbo vsaj z osnovnimi domačimi pridelki. Doma oziroma v domači občini porabijo le 3.000 litrov mleka dnevno, medtem ko ga odkupi za-

druga kar 13.000 litrov. Letna poraba govejega mesa je 700 ton, kmetje pa ga prodajo 1500 ton, krompir pa se proda ves izven občine oziroma celo izven republike.

Prav zaradi velikih viškov nekaterih proizvodov, ki jih ima Gorenjska in potreb preskrbe, je nujno, da čimprej zaživi interesna skupnost za preskrbo, ki bo po eni strani urejala ponudbo in preskrbo, po drugi pa bo zbirala sredstva za pospeševanje pridelave hrane.

Vse bolj se namreč kaže razlika med pridelavnimi stroški v nižinah in v hribih oziroma med položajem kmeta v hribovskem in ravninskem svetu. Posebno še zato, ker je bilo že lani na voljo manj regresov, kot preteklo leto. Nekaj tudi zato, ker združeno delo ni v celoti izpolnilo svojih obvez do kmetijsko zemljiške skupnosti. Če bomo hoteli, da bodo plani pridelave hrane izpolnjeni, bo nujno potrebno bolj pomagati kmetom v višjih predelih.

To je pomembno še zlasti zato, ker je interes mladih za delo na kmetijah večji. Sedaj niso več tako redki mladi gospodarji, ki se hkrati tudi aktivno vključujejo v delo samoupravnih organov in družbenopolitičnih organizacij v zadrugi. Hkrati pa se s tem večajo tudi možnosti za razvoj kmečkega turizma, ki na čisti kmetiji postaja tudi ekonomsko zanimivejši.

Kmetje in delavci Kmetijske zadruga Škofja Loka ob prazniku občine čestitajo vsem delovnim ljudem in občanom z željo, da bi bilo leto 1982 čimbolj uspešno!

Veliki tržni viški

TERMOPOL



Termopol Sovodenj je lani dosegel dokaj ugodne poslovne rezultate, čeprav je proizvodnja nekoliko pod planom — Povečal se je dohodek, osebni dohodki in izboljšala se je likvidnost

Pred poldrugim desetletjem je bilo na Sovodnju, v zgornjem delu Poljanske doline, ustanovljeno podjetje za predelavo plastičnih mas, eno prvih te vrste pri nas. Z vztrajnim delom, predvsem pa z dobro kvaliteto izdelkov, so si pridobili ugled dobrega poslovnega partnerja. S širjenjem programa izdelkov pa si utirajo pot do slehernega potrošnika.

Termopol namreč izdeluje po naročilu in po lastnem programu: platnice, ovitke, mape vložke in druge izdelke za grafično in biografično industrijo ter za druge uporabnike; obloge za vrata, stene, stropne obloge in senčnike za avtomobilsko industrijo; oblazinjene elemente za otroške, invalidske, sanitetne vozičke in stole; tehnično embalažo iz vakumirane in varjene folije — etuije, vložke, posode, škatle za aparature, tehnične higienske in živilske izdelke za enkratno in večkratno uporabo; albume za: značke, vizitke, slike, razglednice, znamke, kuverte, kovance, diapozitive, plošče, kasete; kataloge; sredstva za civilno zaščito; senčila za zatemnitev avtomobilskih luči v vojni, sanitetne blazine, nepremočljiva ogrinjala, univerzalne stole za večnamensko uporabo, higienske moške torbice, aktovke za zaupne listine, kurirske torbice in podobno, po naročilu izdelujejo različna pregrinjala, vložke in druge izdelke za hladilno, pohištveno, finomehanično, tekstilno in drugo industrijo.

Lani so se v Termopolu srečevali z enakimi težavami, kot vse gospodarstvo. Primanjkovalo jim je surovin in repromateriala, oziroma je bila oskrba z njim neredna in zato plan proizvodnje ne bo v celoti dosežen. Še bolj kot pomanjkanje surovin pa jih je pestilo pomanjkanje delavcev, saj jih je bilo v tovarni kar 20 manj, kot so predvideli. Vse kaže, da so okolišani, ki so se želeli zaposliti, že zaposleni, mladina pa je v šolah. Pričakujejo, da bodo nove delavce dobili ob zaključku šolskega leta.

Če pa primerjajo plan proizvodnje glede na število delavcev, je bil celo presežen. Dosegli so tudi drug pomemben uspeh. Uspeli so odplačati nekatere kredite in postali so likvidni, povečali so dohodek in s tem tudi osebne dohodke. Med podjetji svoje dejavnosti so najuspešnejši, v zadnjem času pa pridobivajo tudi vse večji ugled na tržišču, ker se dosledno držijo dobavnih rokov.

Ker imajo bolj zastarelo tehnologijo in zato teže konkurirajo na zahtevnem tržišču, so bili prisiljeni vzeti takomenovani mednarodni kredit IFC za pospeševanje malega gospodarstva. Sklenili so že pogodbe, vendar se je realizacija naložbe zaradi uvoznih omejitev prenesla v leto 1982. Nova tehnologija je pogoj, da se bodo vključili v mednarodno menjavo dela, ker se zahteva izredna kakovost in kratki roki izdelave.

Kljub temu imajo v načrtu prvi izvoz že letos. Pogodbe so sklenili s partnerji v Zvezni republiki Nemčiji in v Avstriji.

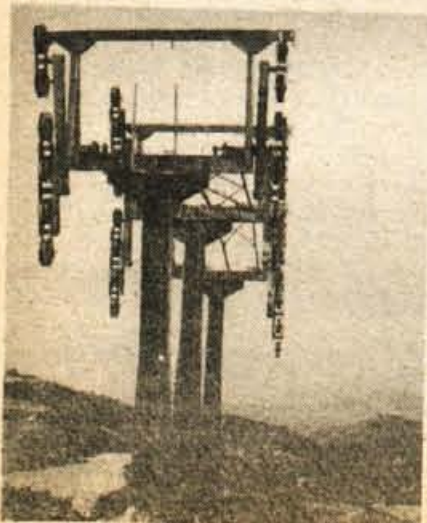
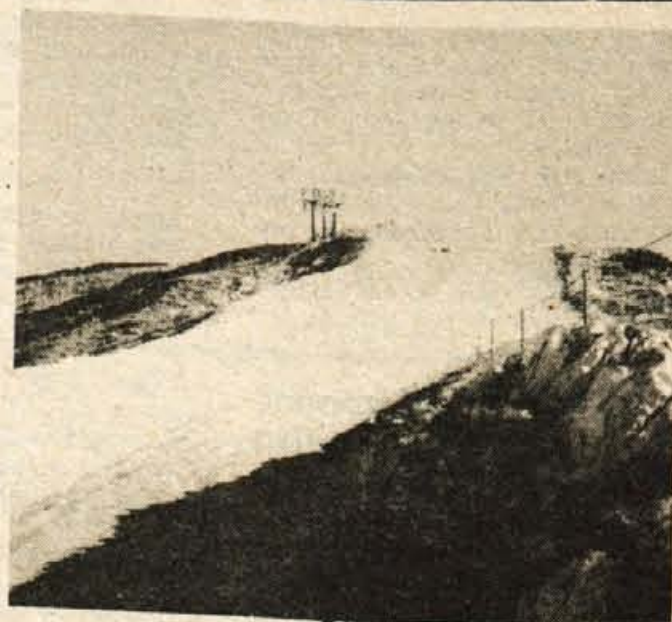
Delavci Termopola ob prazniku občine Škofja Loka čestitajo vsem delovnim ljudem in občanom in jim želijo veliko delovnih uspehov v letu 1982!

Letos prvi izdelki v tujino

ALPETOUR



Razvejana ponudba turističnih in prometnih storitev



Lani so bili poslovni rezultati Alpetoura v okviru plana — Krvavška smučišča so bogatejša za dvosedežnico in 12 ha novih smučišč — Obnova hotela Jezero — Urejeni prevozi delavcev na delo — Nova vlaganja v Simonovem zalivu in Strunjanu — Bolj organizirana ponudba turističnih sob

Sestavljena organizacija Alpetour je nastala leta 1975 z združitvijo Transturista iz Škofje Loke in Creine iz Kranja. V obdobju tridesetih let se je razvila iz dveh majhnih komunalnih podjetij v pomembno sestavljeno organizacijo, ki je prisotna v velikem delu Slovenije. V tem času so se pojavljale tudi ovire, ki so jih s smotnimi ekonomskimi in finančnimi rešitvami vedno uspeli premagati in tako nadaljevati razvojno pot.

Alpetour sestavlja osem delovnih organizacij, interna banka in organizacija skupnega pomena. Delovno organizacijo Promet

sestavljajo temeljne organizacije: Potniški promet, Tovarni promet Škofja Loka, Mehanične delavnice Škofja Loka, Remont Kranj. Sedež delovne organizacije je v Škofji Loki. Delovna organizacija Gostinstvo ima sedež v Škofji Loki, njenem sestavu pa so naslednje temeljne organizacije: Bohinj, Hoteli Pokljuka, Hoteli Škofja Loka, Gostinstvo teli Strunjan, Hoteli Simonov zaliv in Žičnice Vogel.

V Kranju ima sedež delovna organizacija Creina, temeljni organizaciji in sicer Proizvodnja kmetijske mehanizacije in Servis osebnih vozil in kmetijske mehanizacije Kranj.

Razen teh delovnih organizacij so v sklopu Alpetoura naslednje enovite delovne organizacije: RTC Krvavec, agencija Škofja Loka, YU Bandag Škofja Loka, EUROŠKOFJA Loka in ERC Škofja Loka.

Razen naštetih delovnih in temeljnih organizacij v sestavu Alpetoura še interna banka in delovna skupnost služb.

Iz tega pregleda je razvidno, da so dejavnosti delovnih organizacij zelo raznolike, prav tako, da so sedeži v različnih območjih. Oboje povzroča v poslovanju in samoupravljanju dodatne težave, saj je za sleherni dejavnost v Alpetouru značilna svoja blematika. Prav to dejstvo zahteva povečane napore vsakega člana, predvsem večje angažiranje posameznih članov v svojih organih ter družbenopolitičnih organizacijah in zlasti na lokalni ravni.

Pregled organiziranosti potrjuje tudi ugotovitev, da Alpetour predvsem storitvena organizacija in v manjši meri proizvodna organizacija. Poprečna rast Alpetourovega poslovanja v letih presega 30 odstotkov. Če upoštevamo nova vlaganja v letih vseh področjih, upravičeno lahko pričakujemo, da v leto hitreje povečanje celotnega prihodka in dohodka.

V Alpetouru ob tem opozarjajo na tesno sodelovanje s sosednjimi skupščinami v Kranju, Škofji Loki, Radovljici, Izolki, ki so skupaj z Ljubljansko banko, Gospodarsko zbornico in drugimi društvenimi organi spremljale tridesetletni razvoj Alpetoura pri njegovih prizadevanjih podpirale. Prav to pa je tisto, kar ob vsestranskih prizadevanjih kolektiva, Alpetouru omogoča močan razmah poslovanja. Njihova želja je, da bi se to nadaljevalo še v bodoče.

Alpetour je sprva deloval na področju cestnega in tovornega prometa, kasneje je svoje delovanje razširil na turistično in žičničarsko dejavnost, na proizvodnjo kmetijskih strojev in končno na hladno protektivno mobilskih gum po sistemu Bandag. S sklenitvijo kooperacijskih pogodb s tujima firmama Bandag v ZDA in Nizozemske se je Alpetour vključil tudi v mednarodno delo.

Alpetour v svoji poslovni politiki zasleduje težnjo, da z združenjem dela in sredstev ter s tesnim sodelovanjem družbenimi dejavniki čimhitreje uresniči razvojni program, sprejel ob združitvi Creine in Transturista. Do te združitve je privedlo spoznanje, da bodo lahko le z združenim delom kolektivov in ob sodobnejši organizaciji dela dosegli hitrejši stranski razvoj. Da je bila ta odločitev pravilna, danes kažejo rezultati dosedanjega dela, saj so na vseh področjih privedli do udeleževanja dosegli uspehe.

Tudi lanski poslovni rezultati so bili v okviru planiranih. Turistični dejavnosti so bili prihodki ugodni, je pa že opaziti, da se v večini nočitev. Najprej se je upadanje pokazalo v Bohinju in v manjši kupne moči.

V prometni dejavnosti izboljševanje storitev ovira otežuje uvoza. Čeprav Alpetour s turistično dejavnostjo ustvarja deviz, da bi zlahka kril uvozne potrebe, nastaja problem pri uvozu nadomestnih delov za avtobuse in tovornjake, ker enostavno ne morejo uvoziti.

Drug problem, ki so se lotili že lani in upajo, da ga bodo razrešili, je vprašanje prevoza delavcev na delo. Tako kot v radovljiški občini se dogovarjajo z združenimi delavci o ureditvi kvalitetnejših prevozov delavcev na delo. To na delovnem področju doseči s posebnim samoupravnim sporazumom, s katerim bi bosta zadovoljna oba: prevoznik in naročnik prevozov.

Lani so tudi veliko vlagali. Med najpomembnejših je sodi obogatitev ponudbe na Krvavcu. Krvavška smučišča so reč bogatejša za eno žičnico. Nova dvosedežnica je sprednja Tihe doline na vrh 1975 metrov visokega Zvoha. Priprava so se začela že septembra 1980, junija lani so jo začeli graditi. Žičnica naj bi začela voziti nekako sredi sezone.

Dvosedežnica na Zvohu je dolga 1400 metrov, ima 21 stebrov, višinska razlika je 400 metrov. Zmogljivost žičnice je 1200 oseb na uro. S postavitvijo žičnice so se krvavška smučišča čala za 10 do 12 ha. Zato so bila potrebna velika zemeljska dela, saj so za ureditev smučišč z vrha Zvoha preorali več kot 1000 m³ bikov materiala. Zavarovali so tudi nevarne dele smučišča s visoko žično ograjo v dolžini 2000 metrov in sicer z Nivojem Zvoha na Podgradiše kokršne stene. Žičnica in ureditev je veljala dobrih 50 milijonov dinarjev.

Letos bodo v Bohinju obnovili hotel Jezero. To je območje, ki je poškodovan potres. Hotel bodo obnovili in njegovi pomeni bodo obnovili in program. Bo restavracijski objekt na vrhu jezera. V njem bo 65 postelj B kategorije in restavracija s gostinsko ponudbo. Investicija bo veljala 60 do 70 milijonov dinarjev.

Sicer pa bodo letos bolj usmerjeni v naložbe v Simonov zaliv in Strunjanu. Tam nameravajo zgraditi dva kompleksa turističnih sob.

V škotjeloškem turističnem področju so lani ob dnevu turizma predali namenu obnovljeno planinsko kočjo na Stare planine, ki skupaj z žičnico, urejenimi smučišči in turističnimi storitvami predstavlja turistično ponudbo tega smučarskega središča. Na si prizadevajo v okviru SOZD organizirati kvalitetnejšo ponudbo turističnih sob in kmečkega turizma na Gorenjskem. Zelo izkušnje imajo iz Primorske, kjer so uspeli v turistično ponudbo vključiti prek 700 zasebnih sob in ugotovljajo, da sta oba področja pridobila.

Delavci Alpetoura ob prazniku občine Škofja Loka čestitajo vsem delovnim ljudem in občanom in jim želijo uspešno leto 1982!