

Oskrba z električno energijo čez zimo

Preostane varčevanje

prav v tekočem srednjeročnem razdobju. Že zdaj vemo, da so investicije preizkušene, vzrok gre iskati v preveliki inflaciji. Obstaja realna nevarnost, da bodo žrtve razkoraka predvsem elektroenergetske naprave prenosa in distribucije v korist izgradnje proizvodnih naprav. Nevarnost za Gorenjsko torej, saj že danes dobro vemo, da z odlašanjem izgradnje razdelilne transformatorske postaje v Kranju in povezovalnega daljnovođa z Ljubljano ne bo več moč računati na normalno preskrbo potrošnikov z električno energijo. Brez nove razdelilne postaje pa tudi brez izgradnje hidrocentrale Mavčiče ne bo mogoča oskrba nove jeseniške elektroeklarne. Gorenjski delegati samoupravne skupnosti elektrogospodarstva Slovenije se bodo morali torej glasno zavzeti za izgradnjo razdelilne transformatorske postaje v Kranju ter priključnega daljnovođa, kakor tudi za dograditev distribucijskega omrežja, ki bo omogočilo razdeljevanje električne energije na posamezna energetska območja na Gorenjskem.

mazutom in premogom ter seveda zaradi porasta porabe glede na prvo polletje. V vsej državi, razen v Bosni in Hercegovini ter Sloveniji, so bile uvedene redukcije druge stopnje.

Zaradi zaostrenih elektroenergetskih razmer torej ne moremo pričakovati dobav električne energije iz drugih republik nad pogodbenimi količinami, prav tako za uvoz električne energije v Sloveniji deviz nimamo.

Tudi v Sloveniji imamo te dni podobne težave kot v drugih republikah. Z vsemi zmogljivostmi dela šo-

nizkih dotokov za 25 odstotkov nižja od načrtovane.

Na vprašanje, kakšna bo oskrba v Sloveniji z električno energijo v zimskih mesecih, so elektrogospodarstveniki odgovorili, da bo največji rizični faktor obratovanje nuklearne elektrarne v Krškem. Ždaj je v obdobju zahtevnega testiranja, prebrditi bo morala začetne težave, kakršne običajno nastopijo pri zahtevnejših objektih. Kasnil je že začetek obratovanja, zato potrebnih 886 milijonov kilovatnih ur v letošnjih zadnjih treh in prvih treh mesecih

Gorenjski problem pa je prenosno omrežje. Pri Elektru Gorenjske ocenjujejo, da bodo distribucijske naprave ob normalnem obratovanju letos še sposobne prenašati potrebno električno energijo do potrošnikov. Še smo zapisali, kajti razmere se od lanskega leta niso izboljšale, zaradi porasta odjema kvečjemu poslabšale. Že od leta 1978 Gorenjske ni moč kvalitetno napajati z električno energijo, saj izpad kateregakoli daljnovođa povzroči motnje v oskrbi. Z leti se težave le stopnjujejo. Elektro Gorenjska redno vlaga investicijski dinar v naprave, zatika se pri v republiki združenem energetskega dinarju.

Prav zdaj v Sloveniji sprejemamo plan graditve elektroenergetskih na-

POZIV K VARČEVANJU

Slej ko prej je torej to zimo na mestu poziv k smotni porabi električne energije. Najbolj kritični meseci bodo december, januar in februar, ko lahko pričakujemo redukcije. Delovne organizacije se morajo pripraviti na morebitne omejitve v dobavi, pripraviti ustrezne varčevalne ukrepe, da bo gospodarska škoda čim manjša. Vsi se moramo zavedati, da bomo s skrajno smotno porabo električne energije v najbolj kritičnih mesecih lažje prebrdili težave.

M. Volčjak

Kranj - Poraba električne energije v zimskih mesecih krepko poraste. Te dni slišimo napovedi elektrogospodarstvenikov, kakšna bo oskrba to zimo. Ne moremo reči, da bodo pred njimi postavili prečnico. Če se v Šoštanj ne bo kaj zgodilo, če bo nuklearka dala svoj prispevek, če bomo imeli srečo z vremenskimi razmerami, vse naše nadeje delajo na skrajni meji obratovne sposobnosti in vsak izpad bo imel resne posledice.

Gorenjska ima še dodatni problem. Pozimi moramo 85 odstotkov električne energije prenesti iz drugih republik Slovenije. Prenosno omrežje v Sloveniji dograjujemo in le ob normalnem obratovanju bo sposobno prenesti potrebno električno energijo potrošnikom. Elektro Gorenjska redno vlaga investicijski dinar v naprave, zatika se pri združenem energetskega dinarju.

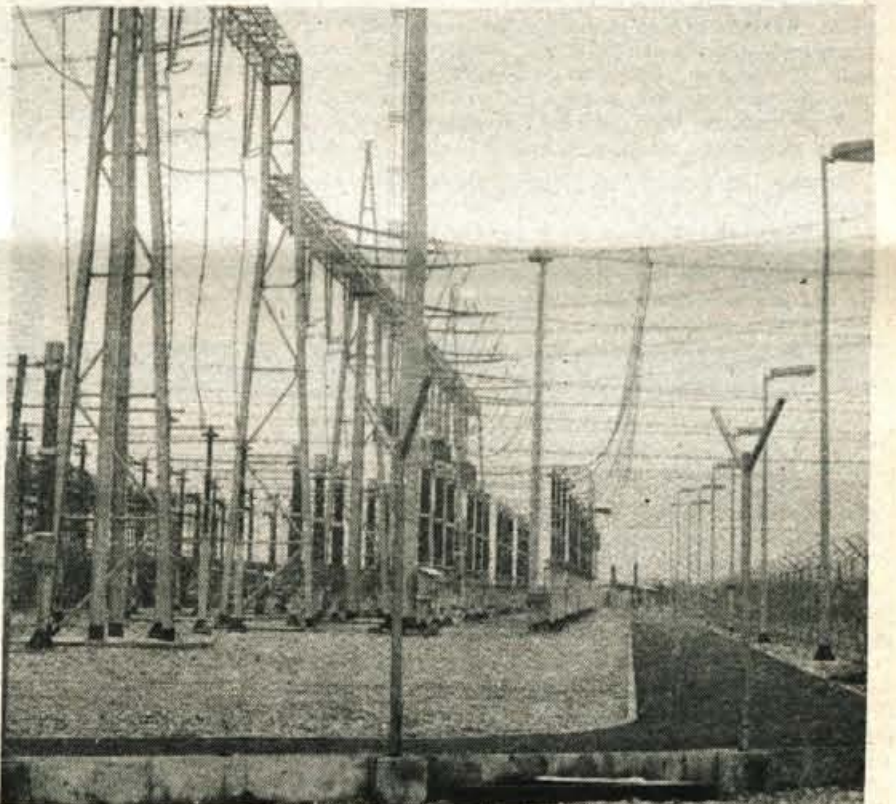
To zimo nam torej prostane skrajna smotna poraba električne energije. Pozivi k varčevanju so več kot nikoli aktualni.

NUKLEARKA NAJVEČJI RIZIČNI FAKTOR

Lansko smo v Jugoslaviji porabili za 5,5 odstotka več električne energije kot poprej, kar znatno presega letošnje zadnjih nekaj let. Največji rizični faktor nuklearka. Prebrditi mora začetne težave, ki so pri tako zahtevnih objektih običajne, in lahko se zgodi, da svojih proizvodnih obveznosti ne bo izpolnila.

Štanjaska termoelektrarna, trboveljska termoelektrarna in ljubljanska toplarna sta v rednem popravilu. Proizvodnja hidroelektrarn je zaradi

Pri oskrbi z električno energijo čez zimo bo največji rizični faktor nuklearka. Prebrditi mora začetne težave, ki so pri tako zahtevnih objektih običajne, in lahko se zgodi, da svojih proizvodnih obveznosti ne bo izpolnila.



Bistvenega pomena za Gorenjsko je zgraditev razdelilne transformatorske postaje na Okroglem in povezovalnega daljnovođa z Ljubljano, saj je dograditev prenosnega omrežja poleg zadreg z energijo dodatni problem Gorenjske.



Največji energetski vir je varčevanje, glasno govore svetovni energetski strokovnjaki. Pri nas je varčevanje z električno energijo toliko bolj pomembno, saj vse naše naprave delajo na skrajni meji obratovne sposobnosti.

pridobnjega leta nedvomno ne bo dala. Vprašanje je seveda, koliko električne energije iz okvira nuklearnih proizvodnih obveznosti bi lahko pridobili s skrajnim angažiranjem vseh drugih elektrarn. Kako bo v hidroelektrarnah, je odvisno od vremena. Najbolj zanesljivo bo zato dodatno breme naložiti šoštanjski termoelektrarni. Če bi njene agregate gnali s polno močjo, bi lahko pridobili dodatnih 310 milijonov kilovatnih ur. S premogom je dobro založena, koncem marca pa bi se njena skladišča ob delu s polno paro kljub rednim dobavam dogovorjenih količin goriva izpraznila.

Brez nuklearnega deleža bi torej primanjkovalo 576 milijonov kilovatnih ur električne energije, kar pomeni, da bi več kot desetina vseh potreb ostala nepokritih.

GORENJSKA IMA DODATNO TEŽAVE S PRENOSNIM OMREŽJEM

Gorenjska je glede proizvodnje električne energije močno pasivna, saj pokriva le 30 odstotkov svojih potreb, pozimi, ko je poraba večja, le 15 odstotkov. Kar 85 odstotkov električne energije mora torej prenesti iz energetske bogatejših predelov Slovenije. Torej bomo letošnjo zimo krepko odvisni od delovanja nuklearne.

Avtobusna postajališča čakajo

Pri krajevni skupnosti Bled so podpisali pogodbe za izgradnjo nadstrešnic na avtobusnih postajališčih, a Gradbeno podjetje Grad Bled se ne drži rokov

Bled - Velikokrat se upravičeno pritožujemo nad neurejenimi avtobusnimi postajališči. Le-teh je po Gorenjski veliko ali na prste ene roke bi prešteli tista, ki imajo vsaj ustrezne nadstrešnice. Kako hudo je pozimi, v dežju in snegu ter pasjem mrazu čakati na avtobuse na teh postajališčih, dobro vedo potniki, ki se vozijo na delo.

Navadno naj bi avtobusna postajališča uredile posamezne krajevne skupnosti. A zdi se, kot da imajo nekatere kaj malo posluha za takšne krajevne probleme in v prvi vrsti namenajo denar le za asfalt - celo do vsake drvarnice. Na avtobusna postajališča s streho pa se pozabi. Tudi na Bledu so krajanje želeli, da bi končno vendarle uredili postajališča pri Unionu, na Rečici in Mlinem. Veliko je bilo pritožb, hude krvi in nazadnje veliko upanja in zadovoljstva, ko so delavci obrtno gradbenega podjetja Bled končno le prišli in začeli z urejevanjem. A ne dolgo: skopali so le jamice in odšli. Do zdaj jih še ni bilo nazaj.

Krajanje Bleda so ogorčeni, kajti takšno brezvestno obnašanje in neodgovoren odnos je nerazumljiv zdaj, ko si krajevne skupnosti prizadevajo zbrati vsak dinar in ga smotno obrniti. Mar krajevna skupnost Bled še ni sklenila pogodbe?

Pozanimali smo se na Bledu in v krajevni skupnosti so dejali: »Z vsemi izvajalci del, z Obrtno gradbenim podjetjem Grad Bled, z Elmontom in zasebnim izvajalcem smo sklenili pogodbe. Naložba, ki velja po predračunu 400.000 dinarjev, je pripravljena, vendar se Obrtno gradbeno podjetje Grad žal ne drži rokov.« Tako torej Obrtno gradbeno podjetje je na avtobusna postajališča očitno pozabilo. Jame čakajo, čakajo krajanje, čaka krajevna skupnost, ki želi imeti čimprej postajališča. Kdaj se bodo vendarle pri Obrtnem podjetju Grad Bled zganili in izpolnili svoje pogodbene obveznosti?

D. Sedej



Banja Luka, Bitola, Zemun, Osijek, Kranj in Herceg novi – mesta iz petih republik naše skupnosti, mesta, ki so se povezala in imajo prijateljske stike že vrsto let na različnih področjih: gospodarskih in družbenih. V okviru razvijanja najrazličnejših oblik sodelovanja je bilo prvi in drugi dan oktobra v Bitoli srečanje predstavnikov svetovnih obveščanja. Namen: spoznavanje in seznanjanje z osnovnimi značilnostmi in posebnostmi razvoja posameznih mest oziroma občin.

MESTO KONZULATOV, HITER VSESTRANSKI RAZVOJ...

Zal je bilo premalo časa, da bi se lahko seznanili z najrazličnejšimi zanimivostmi. (Kljub najhitrejšim zvezam se je namreč izkazalo, da je Kranj vendarle čisto na drugem koncu Jugoslavije.) Bitola je namreč na robu jugoslovanako-grške meje; le 13 kilometrov stran. Vendar tudi takšne daljave ne morejo biti ovira, in dogovorili smo se, da bomo tudi na področju informiranja v prihodnje sodelovali pri vsestranskem sodelovanju.

Bitola je imela v zgodovini bogat in buren razvoj. Na začetku tega stoletja je imela okrog 100 tisoč prebivalcev in je bila trgovski ter obrtni center. Bilo je to mesto konzulatov in administrativno središče pred Balkansko vojno. Med prvo in drugo svetovno vojno je prišlo do precejšnjega razslojevanja. Po končani II. svetovni vojni in osvoboditvi so morali začeti tako rekoč iz nič. Najprej so zgradili tovarno usnja in hladilnikov ter modernizirali nekdanjo tekstilno industrijo. Takrat je imela Bitola blizu 40.000 prebivalcev. Lotili so se melioracij in pridobivanja novih kmetijskih zemljišč; izsušili so 55.000 hektarov zemlje, ki je bilo nekdanj občasno oziroma stalno pod vodo. Danes so tukaj vinogradi, obširne površine sadnih nasadov, paprike in sladkorne pese.

Osrednje področje, v katerem je Bitola, se imenuje Pelagonija. To je področje, ki ima

dosti padavin, vendar zaradi neenakomernosti zdaj urejajo namakalne naprave. Prav zdaj urejajo 20.000 hektarov zemljišča za obdelavo. Bitoli in okolju danes primanjkuje industrijske in pitne vode. Okoliško hribovje so dobesedno prerezali zaradi namakalnih naprav. Menijo, da bodo tako trikrat povečali hektarski donos in hkrati rešili vprašanje pomanjkanja pitne vode. Vložek ni majhen, saj znaša 3,6 milijarde dinarjev.

Pridobivanje hrane je drugo področje, s katerim se srečujejo v tem delu Jugoslavije. Sadjarstvo in povrtine jim niso neznan; tudi podjetja imajo, ki proizvede-predelujejo in oskrbujejo širši trg. Zal, ugotavljajo, da je na področju oskrbe in medrepubliške izmenjave še vedno premalo sodelovanja. Ne zgolj (deklarirano) prijateljstvo mest, marveč vsestransko sodelovanje na najrazličnejših področjih bi bilo treba uresničevati. Ustavnih in zakonskih ovir na tem področju ni. Prav zato so recimo smešne primerjave, da je v Bitoli kilogram paprike po 10 dinarjev, v Kranju pa po 30; ali paradiznik v Bitoli po 1,50 dinarja, v Kranju pa po 20 do 30 dinarjev.



Bitola – mesto prijatelj

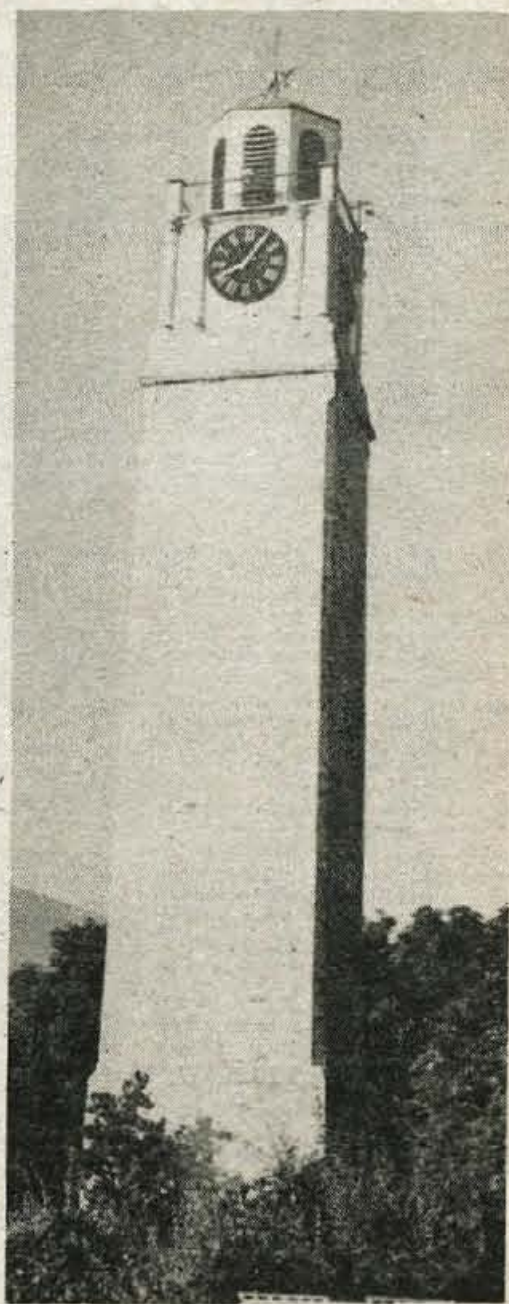
Kaže, da tudi drugo medsebojno sodelovanje in povezovanje, ki zadeva industrijo, ni takšno, kot bi lahko bilo. V Bitoli je eno največjih trgovskih podjetij podjetje Javor. Ima podobno dejavnost kot Merkur Kranj. Med obema podjetjema sicer obstoja določeno sodelovanje (ali bolj poznavanje). Možnosti pa so še velike.

Neprijetna je bila pripomba predstavnikov občinske skupščine in podjetja Javor, da je Iskra Kranj sicer prisotna v Bitoli, žal pa že lep čas čakajo na realizacijo računalniškega postrojenja; največ težav pa imajo zaradi električnih števecv.

PERSPEKTIVA: ENERGIJA

»Za zdaj imamo največ težav zaradi energije,« pravi predsednik izvršnega sveta skupščine občine Bitola Stevo Bojadžijev. »Nafto nimamo, vendar imamo premog. Odločili smo se za gradnjo dveh termocentral z močjo 210 megavatov in v načrtu imamo še dve takšni termoelektrarni. Odkrili smo nove kope (površinske in globinske) lignita, ki nam to omogočajo.

Zadovoljni smo, da smo glede stabilizacijskih ukrepov lani in letos dosegli zares lepe rezultate. Naš cilj je izvoz in zviševanje produktivnosti. Podjetja, ki so bila recimo še lani na kritični meji, letos dosegajo spodbudne rezultate; saj prenekatera (večja) pokrivajo razmerja izvoz : uvoz. Takšen cilj smo si zadali tudi v prihodnje; vendar pa bo nedvomno potrebno tudi poslovno sodelovanje širom naše skupnosti.«



PRIJATELJSTVO

Bitola – mesto – občina – pokrajina – vsestransko odprto in predvsem prijateljsko. Številne so možnosti za poslovno sodelovanje. Nenazadnje je tudi takšen ožji pomen tovrstnega sodelovanja. Merkur – Javor, Iskra – razvoj računalniške obdelave podatkov v Bitoli, skupen nastop na zunanjem trgu (recimo Bitolateks in sorodna podjetja pri nas) in nenazadnje najrazličnejša srečanja na področju družbenih dejavnosti. Tudi glede tega bi se lahko srečali in izmenjali izkušnje.

Prijateljstvo med mesti prijatelji ni zapiranje v meje in okvire; pomeni vsestransko odprto sodelovanje doma in družno nastopanje povsod na vseh področjih – od gospodarskega do družbenega.

A. Z.

ŠTIRI DESETLETJA TOPNIŠKO-RAKETNIH ENOT Izurjenost, ki meji že na samostojnost

V sredo, 7. oktobra, je minilo štirideset let, ko so borci čadanskega in kragujevčanskega odreda s štirimi zaplenjenimi topovi napadli nemško letališče pri Kraljevu in uničili sovražnika, da ga je moral zapustiti. Ta dogodek je najtesneje povezan z nadaljnjim razvojem topniško-raketnih enot, ki predstavljajo danes okostnico čadskih oboroženih sil.

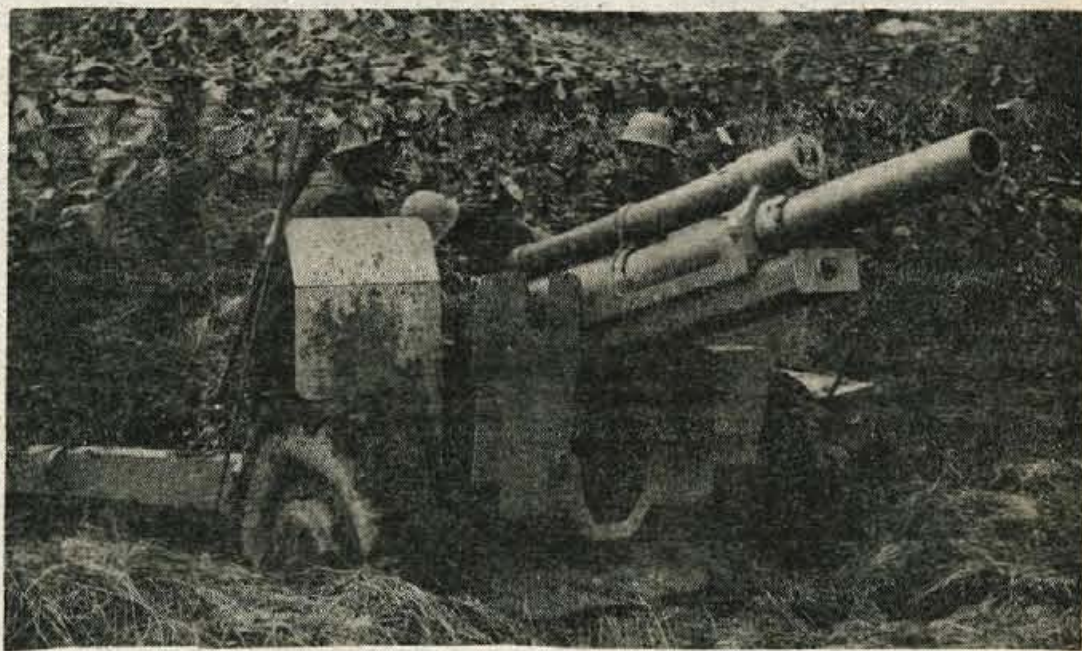
Bojna pot topničarjev je bila v razmehtih partizanskega vojskovanja nekaj posebnega. Prva enota, ki je 7. oktobra 1941 izvedla tudi napad na nemško letališče, je bila ustanovljena že teden preje, v največji razvoju topništva pa je narekoval razmah narodnoosvobodilnega gibanja. Leta 1942 so bila v državi že prva osvo-

bojena ozemlja, ki jih je bilo treba braniti tudi z močnejšim orožjem. S tem namenom so se ustanovljale večje topniške enote, ki pa so se močnejše opomogle šele po kapitulaciji Italije. Borci so se v kratkem času izurili za bojevanje z zaplenjenim italijanskim orožjem, čeprav je včasih zmanjkalo časa za usposabljanje. Zgodilo se je, da je sovražnik napadel preje, preden so partizani uspeli obvladati večino in znanje iz topništva. Kalili so se v neposredni borbi, kjer pa ni odločala tehnika, temveč človek, srčen, zaveden in narodno ponosen. To so pripadniki topniških enot izkazovali povsod, med drugim tudi takrat, ko so s 450 topovi in minometi strli sovražnikov odpor sredi Trsta.

V sredo je bil njihov praznik. Praznik vseh mož in fantov, vojakov in starešin topniško-raketnih enot. Ob tem nam misli uidejo najprej v izjemen zgodovinski čas, spomnimo se tudi vseh tistih, ki so pod sovražnikovim morilskim strojem obležali za topovi, havbicami, minometi...

Današnje usposabljanje pripadnikov topniško-raketnih enot upošteva dvoje: tradicije narodnoosvobodilne vojne in posebnosti partizanskega vojskovanja ter sedanjo zasnovano splošnega ljudskega odpora. Njihova izurjenost meji domala na avtomatizem, na samodejnost. O tem smo se lahko prepričali tudi ob nedavnem obisku pri pripadnikih topniške enote starešine Miroslava Ilića. Odlične strelske sposobnosti, visoka bojna in moralna pripravljenost, tovarištvo in kolektivna in posamična odgovornost so glavne značilnosti enote, opremljene z najsodobnejšimi orožji in sredstvi.

C. Zaplotnik



Pripadniki topniške enote starešine Miroslava Ilića med usposabljanjem. – Foto: C. Z.



Natančnost je pomembna odlika »raketašev«. – Foto: C. Z.



Operater pri delu: raketa ne bo zgrešila cilja. – Foto: C. Z.

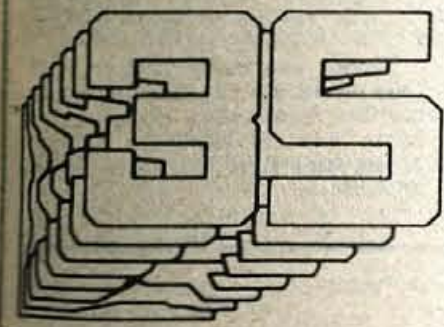
SODOBNA ELEKTRONIKA 81

Iskra

Pregled Iskrinih dosežkov



Največja ljubljanska sejemska prireditev, največja jugoslovanska specializirana razstava, ena najpomembnejših tovrstnih prireditev v Evropi — so superlativi, ki gredo vsakoletni mednarodni razstavi elektronike na Gospodarskem razstavišču v Ljubljani. Odprli so jo v ponedeljek in jo bodo zaprli danes. Na njej razstavlja svoje izdelke 525 razstavljalcev, od tega 136 domačih, kar je le malo manj kot lani, pa še ta upad je le številčen in ne kvalitativen. Kakovost je nedvomno na takšni višini, da je Ljubljana ta teden središče vsega najaktualnejšega dogajanja na področju elektronike.



Sestavljena organizacija Iskra, ena od pobudnic in ustanoviteljic sejma Sodobna elektronika, razstavlja letos svoje izdelke v novih prostorih hale B2 na 2.300 kvadratnih metrih površine. Predstavlja se z vrsto novih informacijskih, krmilnih in upravljalnih sistemov in podsistemov, ki so mikroprocesorsko orientirani, zlasti na področju računalništva, telekomunikacij, mikroelektronike in avtomatizacije. S tem uresničuje svoji najpomembnejši nalog — prestrukturiranje proizvodnega programa s čimer doprinese tudi prestrukturiranju cele vrste drugih gospodarskih družbenih dejavnosti.

Novi dosežki SOZD Iskra v področju profesionalne elektronike so v veliki meri rezultat spoznanja, ki je v Iskrini sicer prisotno že dolga leta, v zadnjem času pa mu pridajemo še večji pomen; namreč, da mora biti osnovni nosilec razvoja lastna razvojno raziskovalna delavnost in za ustvarjalnost motivirani kadri. Tako bodo Iskra letos namenili za razvoj in raziskave že skoraj odstotkov od vrednosti proizvodnje, kar znaša 1,7 milijarde dinarjev. Ta obseg je primerljiv z vlaganji v drugih deželah v to dejavnost. Iskrin razvojno raziskovalni potencial ima danes približno 2000 strokovnjakov, ki v tesnem sodelovanju s številnimi raziskovalnimi institucijami v državi dolgoročno sodelujejo skupnih razvojnih projektih. Nesporno je namreč, da bo le tako mogoče uresničevati osnovno usmeritev, ki so si jo zapisali tudi v petletni letni načrt: proizvodnja sistemov in izdelke večje kompleksnosti z vse večjim lastnega znanja in tehnološki ravni, da bodo konkurenčni tudi na svetovnem trgu.

Najpomembnejše novosti predstavljajo s področja računalništva, mikroelektronike, telekomunikacij, avtomatizacije in elementov za elektroenergetiko, pomembne izboljšave tudi s področja merilno-regulacijske tehnike, elektroenergetike, široke potrošnje in baterij.

Računalništvo
Na sejmu predstavlja Iskra najnovejši program: računalnikov ISKRADATA 80, ki obsega različnih izdelkov, lastni računalniški sistem ISKRADATA 19 z možnostjo prikazničitve 64 terminalov, računalniški sistem ISKRADATA z grafičnim zaslonom in programsko opremo SICAD, mali poslovni sistem ISKRADATA 1680-30 z do 4 terminali in programsko opremo za povezavo vseh računalnikov med seboj in možnostjo povezave s velike računalniške sisteme IBM in SDC, razne uporabniške programe, ki omogočajo aplikacije od vodstva skladišč do programa interno banko. Družina računalnikov ISKRADATA 80 so izdelki nove generacije računalniških sistemov, ki bo lahko sestavljajo osnovo za poenotenje računalniškega programa v družbeni skupnosti.

Mikroelektronika

Mikroelektronika se z vsemi svojimi inačicami vedno pogosteje pojavlja v vseh Iskrinih profesionalnih proizvodih, predvsem s področja telekomunikacij, avtomatizacije in merilno-regulacijske tehnike. Tako mikroelektronika že dosega infrastrukturni značaj, ki so ga v Iskrini predvideli in načrtovali. Iskrini strokovnjaki razvijajo letno nekaj deset specialnih mikroelektronikskih vezij v različnih tehnologijah, ki so namenjeni za vgradnjo v elektronske izdelke Iskre, drugih jugoslovanskih proizvajalcev pa tudi za izvoz. Tako sta v elektronski telefonski garnituri ISICOM SUPER vgrajena mikroročunalnik in stikalna matrika. Vgrajena sta tudi v elektronsko tehtnico,

ki jo je razvila Tehnica Železniki.

Igralnik (filipper), ki ga proizvaja Mehanotehnika Izola, ima vgrajen Iskrin mikroprocesor s posebnim programom in stikalno matriko. Mikroročunalnik je vgrajen tudi v termostatu, proizvodu tovarne ETA Cerkno.

Intergrirano vezje kot časovnik je lahko vgrajeno v treh različnih oblikih in je zelo zanimivo tudi za široko uporabo, saj si amaterji lahko sami doma sestavijo digitalno uro.

Novost je tudi specialno vezje visoke stopnje integracije za vgradnjo v nove Iskrine telefonske aparate, ki poleg govornega dela vsebuje tudi tonski pozivnik, ki omogoča, da mikrofonski vložek opravlja dvojno funkcijo.

Telekomunikacije

Ena od osrednjih novosti, prikazana na sejmu, je modularna družina elektronskih telefonskih central sistem Iskra 2000, ki predstavlja prvi korak v novo dobo digitalizacije telekomunikacijskih omrežij. Sistem je v celoti plod lastnega Iskrinega razvoja v sodelovanju z domačimi razvojno raziskovalnimi institucijami.

Iskra daje velik poudarek telefonskim centralam iz rednega programa, ki so vgrajene v kontejnerje. Centrale je možno postaviti brez večjih stroškov in jih po potrebi premeščati.

Program novosti s področja telefonije zaključujejo telefonski aparati ETA

80, elektronske sekretarske garniture ISICOM SUPER in razne testne naprave za preizkus elektronskih vtičnih enot. Telefonski aparat ETA 80, ki so ga razvili Iskrini strokovnjaki, se bistveno razlikuje od vseh dosedanjih, zlasti kar zadeva oblikovne in konstrukcijske dosežke pa tudi elektroakustične lastnosti. Oblika ETA 80 je bila nagrajena na Biennialu industrijskega oblikovanja v Ljubljani in v Hannoveru.

sljive komunikacije mobilnim in stacioniranim enotam. Aparat je nepropusten za vodne curke. ULV prenosna sprejemno-oddajna postaja PRC 436 je priročna in odporna proti udarcem in ne prepušča vode, deluje pa lahko v temperaturnih območjih od -40 do +60 stopinj Celzija.

Avtomatika

S področja avtomatizacije velja omeniti ISMAT-NP 50. To je naprava za merjenje in pozicioniranje z intenzivnim programskim pomnilnikom, zgrajena z mikroprocesorjem in elementi mikroelektronike. Napravo uporabljamo za avtomatizacijo obdelovalnih in orodnih strojev in zamenjuje klasični, mehanski način pozicioniranja in merjenja z elektronskim.

Pomembna novost je tudi digitalni sledilni sistem, s katerim lahko avtomatsko varimo zahtevne zvarne robove. Novost je tudi kompleksna zaščita motorjev TZM, ki vsestransko ščiti velike motorje od 100 kW dalje pred zavrtim rotorjem, predolgim zagorom, kratkim stikom, zemeljskim stikom, preobremenitvijo, nesimetrijo in prevelikim številom zaporednih vklopov. Tiristorski servoregulator se uporablja za regulacijo vrtilne hitrosti enosmernih servomotorjev s permanentnimi magneti za pogon pri obdelovalnih strojih in povsod tam, kjer se zahtevata velika dinamika in širok regulacijski obseg.

Elementi za elektroniko

Svoje novosti predstavlja na sejmu Sodobna elektronika 81 tudi Iskrina industrija elementov za elektroniko. Pomembna novost je prikazalnik s tekočimi kristali, ki ga je Iskra razvila skupaj z Institutom Jožef Stefan v Ljubljani. S serijsko proizvodnjo začenjajo v Senjerneju. Prednosti prikazalnikov s tekočimi kristali so: minimalna poraba energije, vidljivost pri delovni svetlobi, ploščata izvedba, majhne dimenzije, možnost kompliciranega zapisa in nižje cene. Prikazalnik je mogoče uporabljati v matričnih monitorjih, urah, črpalkah za gorivo, cestni signalizaciji, zabavni elektroniki in drugod.

Zanimiva novost je javljalnik gospodinjstevskega plina, ki že ob zelo majhni koncentraciji plinov, ko še ni nevarnosti za eksplozijo, z zvokom opozori na prisotnost plina. Javljalnik reagira na gospodinjstevski plin propan-butan ter na mestni plin etan.

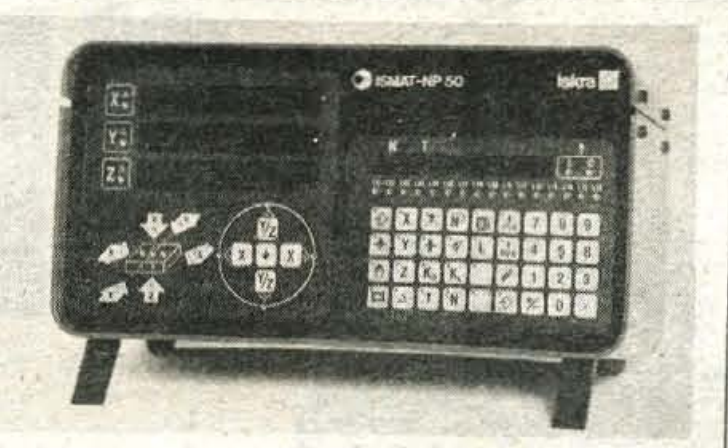
S področja keramičnih kondenzatorjev so novi tako imenovani večplastni čip kondenzatorji. Z uvajanjem teh kondenzatorjev tudi Iskra prodira na svetovni trg miniaturnih profesionalnih in širokopolturnih proizvodov.

Druge novosti

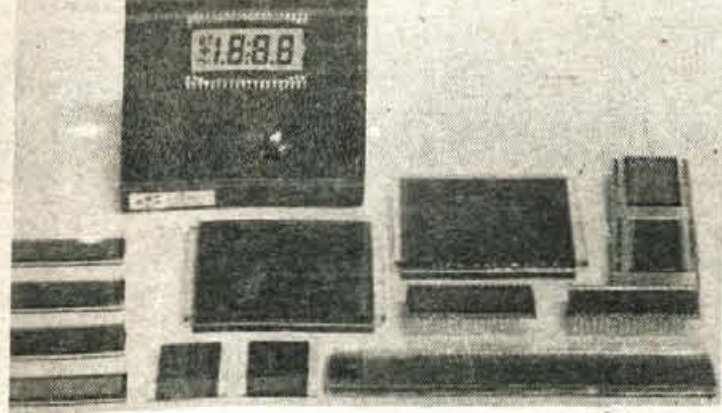
Poleg navedenih je Iskra razstavila tudi številne novosti in izboljšave iz merilno-regulacijske tehnike, široke potrošnje in proizvodnje baterij.



Elektronski telefonski aparat ETA 80



Naprava za merjenje in pozicioniranje ISMAT - NP 50



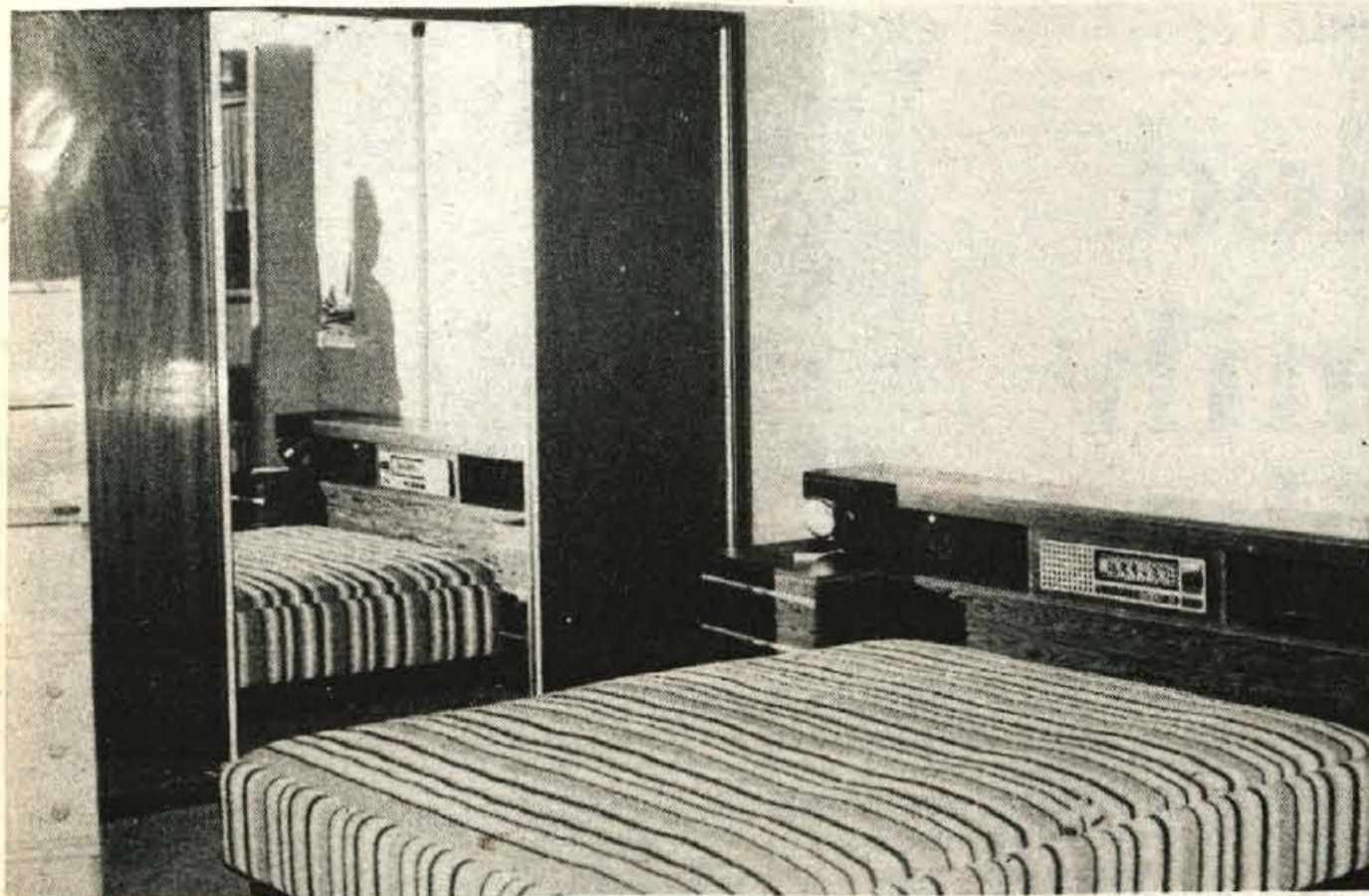
Prikazalnik s tekočimi kristali, razvit v sodelovanju z inštitutom Jožef Stefan



Digimer 30 je elektronski univerzalni merilni instrument



Iskrina elektronska telefonska centrala SI 2000 v digitalni izvedbi

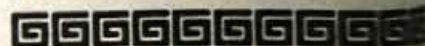


blokih. Načrtovalci in oblikovalci iz leta v leto pošiljajo na tržišče vedno boljše in bolj funkcionalno oblikovano pohištvo, zato je izbira dobra.

Razstava pohištva na Bledu bo zanimiva tudi zato, ker bodo v dvorani razstavili pogrinjke. Vendar ne takšne, ki sodijo v reprezentančne jedilnice za prav posebne priložnosti, temveč takšne, ki so zanimivi in ki bi jih radi spoznali za vsakdanjo uporabo. Pogrinjki bodo pripravljeni strokovno in obeta se zanimiv pogled na dvorano, pogled, ob katerem se naučimo tudi marsikaj praktičnega.

Na razstavi ne bo manjkalo kuhinj, dnevnih sob, spalnic najrazličnejših domačih proizvajalcev pohištva. Skratka, vse za naš dom in za opremo stanovanja.

V Festivalni dvorani se tudi pripravlja zanimiva razstava letke Murke, ki ima sicer stalni razstveni paviljon v Lescah, vendar je vse premeškan s tisto, kar ta trgovaška organizacija lahko ponudi, sato si lahko za razstavo dokaj veliko Festivalno dvorano.



Murka vas torej vabi in prikuje od 10. do 19. oktobra na razstavi v Festivalni dvorani, kjer boste vse razstavljeno pohištvo lahko tudi kupili s potrošniškimi posojilom.

Razstava pohištva v Festivalni dvorani na Bledu

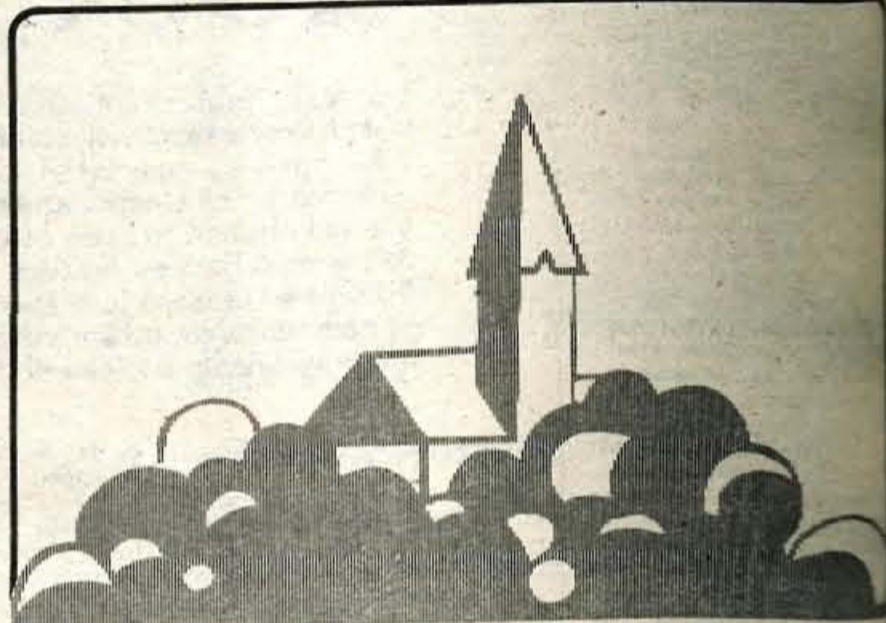
Bled - Trgovsko podjetje Murka iz Lesc vsako leto preseneti svoje kupce z izvirnimi in lepimi razstavami pohištva v Festivalni dvorani na Bledu. Spomladi in jeseni se tako kupci seznanjajo z najnovejšimi programi opreme za dom in družino, programi, ki jih na tržišču predstavljajo naše priznane tovarne.

Letošnjo jesen pripravljajo v Murki razstavo, ki jo bodo odprli v soboto, 10. oktobra in bo odprta vsak dan od 10. do 18. ure

vse do ponedeljka, 19. oktobra, tudi ob nedeljah.

Na razstavi bodo predstavili kupcem najnovejši, zanimiv program Mebla iz Nove Gorice. Meblo prihaja na tržišče s Formo vivo, pohištvo, ki je luženo in v temni barvi. Prav tako bodo kupci lahko zadovoljni s široko izbiro jogi postelj Mebla, strokovnjakinja iz tovarne pa bo pojasnjevala, kakšne so prednosti teh postelj.

Programi iz vseh drugih naših tovarn, ki proizvajajo pohištvo, so novi, sodobno oblikovani, lepo izdelani, takšni, ki so zanimivi za kupce v zasebnih hišah in v stanovanjskih



Murkina razstava na Bledu



družinski program

MILIVOJA
MILIVOJE
MILO



NAJNOVEJŠA MODA

alpina

ZA MLADE

ŠKORNJI – GLEŽNARJI
ROBIN HOOD

izdelani iz pravih naravnih in sodobnih materialov v različnih barvah

OBIŠČITE TINO • OBIŠČITE TINO •



V PRITLIČJU
BLAGOVNICE TINA
SMO ZA HLADNE DNI
PRIPRAVILI



ZA VAŠEGA ŠOLARJA:

flanelaste srajce, plišaste mikice, pulije, puloverje, jope, trenirke, telovadne hlače, perilo, tople nogavice, dežnike

ZA VAS:

toplo perilo in pižame, flanelaste bluze in srajce, pletenine in trenirke

BLAGO LAHKO KUPITE NA POTROŠNIŠKO
POSOJILO

OBIŠČITE TINO • OBIŠČITE TINO •



KOMPAS
JUGOSLAVIJA

TEDEN DNI

SV. STEFAN - HOTEL MAESTRAL

5.300 din (letalo, avtobus)

ODHODI: ob nedeljah zvečer,
POVRATKI: ob sobotah dopoldne

OKTOBER: 11., 18. in 25.

IZLETI: Ogljed Sv. Stefana, Budve, Cetinja, Lovčena in Skadarskega jezera

DOPLAČILO ZA IZLET V ULCINJ: 450 din s kosilom

MOŽNOST KREDITA!

INFORMACIJE IN PRIJAVE:

POSLOVALNICE KOMPASA v NOVEM MESTU, RIBNICI, LJUBLJANI in v ostalih poslovalnicah ter pooblaščenih agencijah.

pohištvo '81 bled

Razstava in prodaja:

Najnovjših programov pohištva

FESTIVALNA DVORANA

BLED

10.—19. OKTOBRA 1981

Odprto vsak dan od 10.—18. ure
tudi v nedeljo

murka



Alpska modna industrija
Radovljica

Odbor za delovna razmerja pri TOZD Proizvodnja pletenin Almira – alpska modna industrija Radovljica objavlja prosta dela in naloge

VZDRŽEVALCA COTTON PLETILNIH STROJEV
VZDRŽEVALCA MOTORNIM PLETILNIH STROJEV
VODJE KEMIČNE ČISTILNICE
VODJE (OBRA TOVODJE) PLETILNICE

Poleg splošnih morajo kandidati izpolnjevati še naslednje pogoje:

- pod 1. in 2. – srednja strokovna izobrazba tekstilne oziroma tehnične usmeritve ali – dokončana poklicna šola splošno-ključavničarske usmeritve in 3 leta delovnih izkušenj na razpisanih delih
- pod 3. – srednja strokovna izobrazba apreterske ali kemijske usmeritve, praksa zaželjena
- pod 4. – višja strokovna izobrazba tekstilne smeri in 3 leta delovnih izkušenj ali srednja strokovna izobrazba pletilske usmeritve in 5 let delovnih izkušenj na enakih ali podobnih delih

Vsa dela se združujejo za nedoločen čas s 3 mesečnim poskusnim delom. Nastop dela je mogoč takoj. Kandidati za navedena dela naj pošljejo prijave z dokazili o izpolnjevanju pogojev na naslov: Almira – alpska modna industrija Radovljica, Jalnova 2. Razpis velja do zasedbe del in nalog.

TRADICIONALNI KOMPASOV PROGRAM



KOMPAS
JUGOSLAVIJA

jesen zima pomlad 81|82

vam je že na voljo v turističnih poslovalnicah

ODDIH, REKREACIJA, PRIJETNI TREŃUTKI

- Portorož • Poreč • Vrsar • Rovinj • Medulin
- Rabac • Opatija • Crikvenica • Selce • Mali Lošinj
- Dubrovnik • Primošten • Makarska • Podgora
- Baška Voda, • Bled • Kranjska gora

Informacije in prijave: poslovalnice Kompas in pooblašene turistične agencije

KREDIT • KREDIT • KREDIT • KREDIT • KREDIT • KREDIT

KOMPASOVE POČITNICE V MAKARSKI

Makarska riviera pod Biokovom je eden najlepših predelov jadranske obale, slovi pa tudi po zdravi in mili klimi. Kompas je rezerviral sobe v hotelih Biokovo in Dalmacija (oba B kat.) v sami Makarski, v Podgori hotel Minerava - A kategorije z zaprtim bazenom, v Baški vodi hotel Horizont - tudi A kategorije, z zaprtim bazenom in avno ter apartmaje Ribarevič, ki se nahajajo v neposredni bližini hotela Horizont. Cene za sedemdnevne letalske pakete z nastanitvijo v hotelu so od 4.610 din naprej, najem apartmaja pa stane od 1.820 din naprej, odvisno od števila sob. Letalski paketi se pričnejo 1. novembra, odhodi pa so vsako soboto. Obiščite najbližjo turistično poslovalnico, kjer boste dobili vse informacije in posebno brošuro, v kateri je predstavljena Kompasova ponudba počitnic ob jadrani ter na Bledu in v Kranjski gori.

KAM?



GLOBTOUROVE ZIMSKE POČITNICE V ITALIJI

- Nevegal - Auronzo - Kronplatz - Falcade - San Giorgijo - San Marino di Castroza - Monte Campione - Foppolo

Nevegalu vam je na voljo 7 polpenzionov v hotelu Pineta za 4.500 din. V Auronzu v srcu Dolomiti vam je tudi na voljo apartmaji, ki leži ob jezeru, ki pozimi zamrzne. V okolici je dovolj smučarskih pogojev. Cena pa je ista kot v Nevegalu. V Kronplatu, poznanim smučarskem središču so vam na voljo dva penziona in hotel. Cena polpenzionov je od 4.450 din naprej. V Falcadu v pokrajini Belluno vam je na voljo apartmaji, kjer stane 7 polpenzionov za 4.500 din. San Giorgijo je eno najstarejših italijanskih smučarskih središč. Tam vam je na voljo polnih penzionov v hotelu za 6.000 din do 13. 2. in 6.200 din po 2. 2. 1981. V San Martinu di Castroza, znanem po dobrih smučarskih razmerah in smučiščih so vam na voljo apartmaji, za katere je tedenski najem 8.400 din. V pokrajini Brescia vam je v novem smučarskem centru Monte Campione na voljo polpenzionov za 6.700 din. Foppolo leži na vrhu znamenite Adrenalinske doline. Z nadmorsko višino naše Komne je

odlično izhodišče za smučanje na okoliških gorah (večinoma nad gozdno mejo. Tam vam je na voljo 7 polpenzionov v hotelu za 5.450 din. Več informacij o zimskih aranžmajih Globtourja v Italiji in drugih državah ter seveda v domovini vam je na voljo v posebni brošuri, ki vam je brezplačno na voljo v turističnih poslovalnicah.



turistična agencija **globtour**

Informacije in prijave: GLOBTOUR Ljubljana posl. Maximarket 24-155, 20-029 in GLOBTOUR Ljubljana posl. Gosposvetska 4 - 313-230, 311-164
GLOBTOUR RENT A CAR: v Maximarketu, 27-223

GLOBTOUROVA ZIMA 81/82 ŽE V PRODAJI

ZAHTEVAJTE OBOGATENI PROGRAM IN POJASNILA V POSLOVALNICAH GLOBTOURA

IZLETI, POTOVANJA, EKSKURZIJE
Za zaključene skupine organiziramo potovanja po domovini in tujini. Informacije dobite na Gosposvetski 4 (tel.: 311-164)

STROKOVNI SEJMI
ULTRECHT - SECURITY - Mednarodni sejem varnostnih naprav in
AFBOUW - Strokovni sejem notranjih in zunanjih obrtniških del v gradbeništvu - z letalom iz Zagreba 3 dni 13. 10. 81

BERLIN - BAUTEC - Obnova starih gradenj, novogradnje, urbanizem - z letalom iz Ljubljane 4 dni 30. 10. 81

ZA SKUPINE - večje ali manjše, organiziramo strokovna potovanja, po želji tudi na vse druge sejemске prireditve in kongrese, ki niso v našem programu.

INDIVIDUALNIM POTNIKOM posredujemo hotelske rezervacije, kakor tudi letalske in železniške vozovnice.

Globtour poslovalnice Ljubljana: Maximarket 24-155, 20-029, Gosposvetska 4 313-230, 311-164, Globtour RENT A CAR v Maximarketu 27-223.

Od polžev po parmsko do kranjskih bržol

Tretjič zdaj Petrolove restavracije in moteli - Tepanje na hitri cesti Sloveniki, Podlehnik pri Ptuj, Čatež, Lom pri Logatcu in v Trziču - pripravljajo svoje slovite kulinarčne tedne. Že obakrat prej smo lahko spoznali, da so se ob teh tednih njihovi kuharji dobro odrezali in nam pripravili vrsto znanih in nezanih dobrot, tokrat pa so nas še posebej presenetili. Ste že jedli kdaj cvetačo po poljsko pa polže po dunajsko pa purana s kostanjevim pirejem, grozdno pogačo, gosko z mlinci, orehe z zaseko, sirove štruklje z zeljem, pa belokranjsko cvrtje in kranjsko bržolo? Verjetno še ne ali pa le zelo redki. Pa divjačino, ki jo tako redko pokušamo: zajca v smetanovi omaki, dušenega fazana, ragu iz divjega zajca pa srnino stegno po lovsko! In sladice, kot so ognjiščna potica pa vinske rezine!

V teh kulinarčnih tednih sodelujejo pri Petrolu z Žitom in v vseh teh restavracijah in motelih vam bodo ta čas postregli tudi z vsemi vrstami cmokov, svačkov, žlinkrofov, štrukljev in zavitkov.

V Petrolovi restavraciji v Trziču so s »tednom vegetarijanske kuhinje« začeli že v sredo 7. oktobra in bo trajal do 12. oktobra. Pa se ne bati. To so le priloge, bogato izbrane, zraven vam bodo postregli s kakršnim koli mesom boste želeli.

»Teden kolin« bo v Trziču od 14. do 19. oktobra, »teden polžev« pa od 21. do 26. oktobra. Sledil bo »kostonjanec« od 28. oktobra do 2. novembra, »Martinov teden« pa od 4. do 12. novembra. »Teden narodnih jedi« se bo držal od 12. do 16. novembra, »teden lovskih specialitet« pa od 18. do 23. novembra. Od 2. do 7. decembra pa bodo imeli »teden sladice«.

No, kdor se pogosteje oglašja na »deteljici«, ve, da se v tej Petrolovi restavraciji vedno dobro je in tudi drago ni. Kulinarčne tedne bodo ponudili še po ugodnejših cenah. Zato je res, da takih dobrot ne gre zamuditi, saj jih tako redko kdaj lahko okušamo.

GASILSKO REŠEVALNA SLUŽBA KRANJ
Oldhamska 4

Po sklepu delavskega sveta Gasilsko reševalne službe Kranj in v skladu s Statutom razpisuje razpisna komisija naslednja dela in naloge:

INDIVIDUALNEGA POSLOVODNEGA ORGANA OZD

Dela in naloge razpisujemo za 4-letno mandatno obdobje.

Kandidati morajo poleg zakonsko določenih pogojev izpolnjevati še:

- da imajo visoko ali višjo izobrazbo ustrezne smeri,
- da imajo 5 let ustreznih delovnih izkušenj na vodilnih ali vodstvenih delokrogih,
- da imajo organizacijske sposobnosti,
- da izpolnjujejo pogoje v skladu z družbenim dogovorom o načelih za izvajanje kadrovske politike v občini Kranj

Interesenti naj oddajo vloge z dokazili o šolski izobrazbi na naslov: Gasilsko reševalna služba Kranj, Oldhamska 4, »za razpisno komisijo« v 30 dneh po objavi razpisa.

O izidu razpisa bomo obvestili vse prijavljene kandidate v 8 dneh po sprejetju sklepa delavskega sveta.

Gostinska in trgovska delovna organizacija CENTRAL KRANJ TOZD Gostinstvo

objavlja proste delovne naloge in opravila

1. VODJE POSLOVNE ENOTE V PREDVORU
2. VODJE STREŽBE V PE JEZERSKO
3. NATAKARJA

Pogoji:

pod 1. - hotelska srednja šola,
- 5 let ustreznih delovnih izkušenj na odgovornih nalogah v gostinstvu,
- aktivno znanje nemškega in pogovorno znanje angleškega jezika,
- poskusno delo 3 mesece

Nudimo možnost rešitve stanovanjskega problema.

pod 2. - gostinska šola natakarske smeri,
- 1 leto delovnih izkušenj v gostinstvu,
- pogovorno znanje dveh tujih jezikov,
- poskusno delo 3 mesece

pod 3. - gostinska šola natakarske smeri,
- poskusno delo 3 mesece

Kandidati naj pošljejo pismene prijave z dokazili o izpolnjevanju pogojev v 15 dneh po objavi oglasa na naslov: Central, Kranj, Maistrov trg 11 - kadrovska služba. Vsi prijavljeni kandidati bodo pismeno obveščeni o izidu izbirnega postopka v 30 dneh po poteku roka za prijavo.

