

VELIKO NAGRADNO ŽREBANJE

ZA VSE STARE IN NOVE NAROČNIKE — 100 NAGRAD V VREDNOSTI PREKO 1,5 MILIJONA DINARJEV!

LETO XVIII. — Številka 3

Ustanovitelj: občinski odbori SZDL Ješenice, Kranj, Radovljica, Skofja Loka, Žilje. — Izdaja časopisno pod imenom »Gorenjski tisk« — Glavni in odgovorni urednik SLAVKO BEZNIK

GLAS

KRANJ, sreda, 8. 1. 1966
Cena 40 par ali 40 starih dinarjev

Ust izhaja od oktobra 1947 kot tednik;
Od 1. januarja 1958 kot poltednik;
Od 1. januarja 1960 trikrat tedensko;
Od 1. januarja 1964 kot poltednik;
In sicer ob sredah in sobotah

GLASILO SOCIALISTIČNE ZVEZE DELOVNEGA LJUDSTVA ZA GORENJSKO

PRED ZIMSKO TURISTIČNO SEZONO

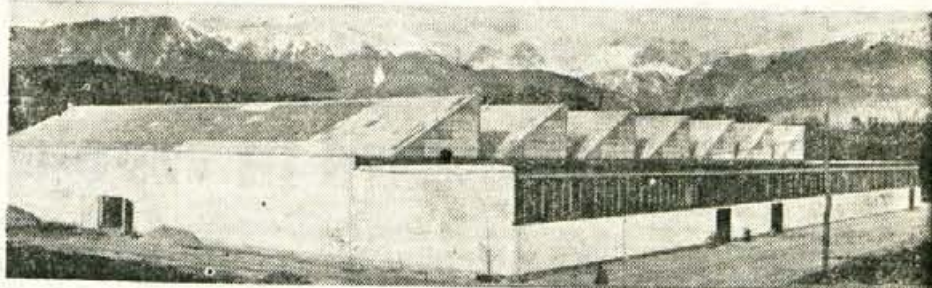
Bohinjci za svoje goste

Smučarska šola — Prospekt v štirih jezikih — Spominki, drsališča . . . skratka, nekoliko živahneje

Kljub temu, da novi hotel na Voglu še ni odprt, je v lepem bohinjskem kotu vedno več domačih in tujih turistov, predvsem smučarjev. Zato je začela na Voglu delovati tudi smučarska šola.

Bohinjci so pripravili za svoje goste tudi ličen prospekt z urnikom in osnovnimi navodili ter ga tiskali v štirih jezikih in razposlali domačim in tujim potovalnim uradom. Na Voglu bodo odprli tudi trgovino s smučarsko opremo, kjer bo moč kupiti še razne spominke in po-

dobno ali pa si izposoditi smučarsko opremo. Na voglu imajo 70 parov opremljenih smučil, z nekaj smučarske opreme pa razpolagajo tudi hoteli v dolini. Pripravili bodo tudi nekaj manjših drsališč pri hotelu Jezero, pri Zlatorogu in morda še kje drugje.



Razvojna pot kamniškega podjetja »SVIT« je strma. Iz majhne delavnice se je podjetje razvilo v pravo tovarno z bogato proizvodnjo večmilijske vrednosti. Doslej so ostali stari le prostori sredi mesta, ki pa so kljub prezidavam in dozidavam postali pretesni. Zato je kolektiv zunaj mesta zgradil nove, moderne prostore, ki bodo zagotovili boljše delovne pogoje in kvalitenejšo in v določeni meri tudi novo proizvodnjo, ki deloma že teče.

Prva sta zajokala Emil in Gregor

V obeh gorenjskih porodnišnicah sta se kot prva novorojenčka v letošnjem letu rodila dečka.

Na Jesenicah je prva rodila Jožica Novak. Emil je tehtal ob rojstvu 3000 g, velik pa je bil 52 cm. Rodil se je 1. januarja ob 6.10 uri. Sedaj je že malo zrasel in je že prvi ponos štiriindvajsetletne mamee z Jesenic.

Kranjski fant, ki se je rodil ob 4.30 zjutraj devetnajstletni Ljudmili Ribnikar, je bil nekaj časa brez imena. Mamica se je odločila za Gregorja, vendar ne vemo kako se je odločilo »ostalo sorodstvo«. Mlada Senčurjanka je rodila 3350 g težkega in 56 cm velikega dečka.

V preteklem letu se je rodilo v porodnišnicah na Gorenjskem 2777 otrok — na Jesenicah 941, v Kranju pa 1836. Iz kranjske porodnišnice nismo dobili točnih podatkov o spolu rojenih (izve-

deli pa smo, da je bilo 22 dvojčkov), na Jesenicah pa se je rodilo 477 deklic in 464 dečkov.

Pri pregledu našega najmlajšega naraščaja pogledimo še koliko se jih je rodilo zadnji dan starega in prvi novega leta. 31. decembra se je na Jesenicah rodila ena deklica, v Kranju pa dva dečka in ena deklica. 1. januarja se je na Jesenicah poleg Emila rodila še ena deklica. Gregor (?) v Kranju je ta dan ostal kar sam svojega spola — rodile so se še tri deklice.

Povprečno se je rodilo v preteklem letu v Kranju na dan 5 otrok, kar je skoraj dvakrat toliko kot na Jesenicah kjer znaša povpreček 2,5. P. C.

OCENA NEZADOSTNO

za gostince na Šmarjetni gori

Dolgoletni porodni krči so na Šmarjetni gori rodili na zunaj sicer krepkega otročiča, s katerim pa je vse prej kot vse v redu. Morda je res napaka v tem, ker smo preveč pričakovali, pa smo zdaj toliko bolj razočarani posebno nad postrežbo.

Da se razumemo: zdaj je še čas, da v interesu hotela in podjetja in v interesu Kranjčanov in vseh drugih

bodočih obiskovalcev te edinstvene razgledniške točke popravimo te prve napake, da z manjšimi denarci pa z nekoliko več dobre volje, prizadevnosti in odgovornosti preprečimo tisto, kar se zna zgoditi: da bo velika in lepa restavracija prazna, da bodo milijoni propadali na Šmarjetni. Zato smo tole napisali, ne zato, da bi kritizirali. Opozoriti hočemo, da je težje

slabo popravljati kot pa dobro ali vsaj boljše začeti, in da sicer še ni prepozno, da pa ne kaže več odlašati, da je končno le treba začeti s solidnim poslovanjem.

S tako postrežbo in s tako ureditvijo restavracije kot je v teh prvih dneh, bo šla Šmarjetna gora rakovo pot. Tega pa si ne želimo.

- t

OBRAZI IN POJAVI ● OBRAZI IN POJAVI ● OBRAZI IN POJAVI

Iz malega raste veliko

Pritožujemo se, da ni sodelovanja med šolami in športnimi organizacijami. Nekateri pravijo, da se pritožujemo neupravičeno.

Občinska zveza za telesno kulturo v Radovljici je razpisala tekmovanje šolskih ekip v odbojki. Predtekmovanje naj bi bilo 19. decembra v Radovljici in na Bledu, finalni turnir pa 26. decembra v Radovljici.

Odbojka je priljubljen šport med mladino. Tudi težek ni. Vsi otroci jo radi igrajo, saj ni težko obvladati osnov igre. Naredili so razpis in ga razposlali.

Čakali in čakali so prijave. Prijavili sta se le dve ekipi osnovne šole iz Radovljice. Ena šola je odgovorila pismeno, da njeni učenci za tekmovanje niso pripravljene, da bi to motilo njihovo delo po učnem načrtu. No, vsaj odgovorili so, pa čeprav so izgo-

vori popolnoma nerazumljivi. Zanimivo je, da ni nobena druga šola sploh reagirala na razpis.

Da ne bo pomote. Ni šlo za neko večje prvenstveno tekmovanje, tukaj ne bi nihče pridobil ali izgubil svoj športni sloves. Bil bi le majhen turnirček, ki bi naredil otrokom malo veselja, vresel malo razvedrila. Morda bi se kdo tako celo oprjel odbojke! S svojim nastopom bi šole, čeprav profesorjev ta šport menda ne zanima, vendar lahko dokazale, da so pripravljene sodelovati tudi v telesni kulturi.

Seveda so tudi takšni, ki sodelujejo, a jih je premalo. Če bi hoteli doseči višjo stopnjo v razvoju naše telesne kulture, ne bi smeli poznati takšnih nepomembnih, majhnih problemčkov. Iz malega raste veliko

P. C.

Novo stražiško pokopališče

Novo stražiško pokopališče bo na Sorškem polju, 200 do 300 m od cerkve sv. Uršule proti vrtnarji. Komisija, sestavljena iz predstavnikov sanitarne inšpekcije in urbanistov, si je 27. decembra lani ogledala teren za novo lokacijo in menil, da je ta prostor najbolj primeren. Istega dne se je sestal tudi gradbeni odbor za novo pokopališče in sprejel predlog komisije.

Torej bo. Stvari so se po sklepu občinske skupščine, da se sedanje pokopališče opusti in da je do konca aprila letos treba pripraviti načrte in določiti lokacijo za novega, le premaknile naprej. Menda Stražišani res še ne bi naredili nič konkretnega za novo pokopališče, če sklepov skupščine ne bi bilo, posebno še zato, ker vedo, da je na starem še prostor za pokopavanje in da razlogi za opustitev le niso taki, da bi zahtevali tako hitro ukrepanje. Vendar

je prav, da se zdaj — če že odločitev je — čimbolj prizadevajo za ureditev novega pokopališča.

Gradbeni odbor meni, da je treba z akcijo za zbiranje samoprispevkov počakati do tlej, da občinska skupščina in pristojna republiška komisija lokacijo na Sorškem polju odobrita. Takoj potem pa bo treba z lastniki prizadetih zemljišč urediti lastninske zadeve, kar pa verjetno ne bo težko, saj jih je precej, ki zemljo ponujajo zastonj. — at

PRED KONGRESOM SZDL

Kaj teži Kamničane?

Nove oblike združevanja članstva — Ne le poslušalec, marveč aktivni ustvarjalec

Na prvem javnem pogovoru z ljudmi naj bi se pomenili o preskrbi z zelenjavo, zatem o urbanističnem urejevanju in stanovanjski gradnji v Kamniku, o šolstvu in o drugem kar pač teži Kamničane.

To je povedal predsednik krajevnega odbora SZDL Kamnik, inž. Ferdo Cvetko. V Kamniku se je v zadnjem času dokaj razmahnilo družbeno življenje. V vrste SZDL so pridobili kakih 70 novih članov. Sestanki in druge oblike zbiranja in pogovora ljudi postajajo vse bolj živahne. Toda izkušnje so pokazale, da je treba za javni pogovor (na primer tribuno) pripraviti samo en problem, ki ljudi teži in na razpravo dobili odgovorne ljudi, ki niso le seznanjeni z zadevo, marveč tudi odgovorni za izvedbo. Tako ljudje najbolj neposredno lahko vplivajo na oblikovanje stališč in so hkrati obveščeni »iz prve roke« kot se temu pravi.

Tako je predvideno, da bi že sedaj v januarju sklicali javno tribuno o preskrbi v tem mestu in okolici. V glavnem gre za preskrbo z zelenjavo, pa tudi za kruh, meso in druga sveža živila. Čeprav je v zadnjih letih trgovina tam napravila velik korak, pa imajo občani še precej pripomb prav na organizacijo te vrste preskrbe.

Prav tako je med ljudmi, zlasti v mestu, precej pripomb na stanovanjsko gradnjo. S tem pa je povezana urbanistična perspektiva mesta kot celote in je prav, da občani v tem sodelujejo ne

le kot poslušalci, marveč kot ustvarjalci novega.

Tako želi organizacija

SZDL v Kamniku z javnimi razpravami, ki naj bi se začele v januarju, vključiti široki krog občanov k reševanju najbolj perečih problemov tega industrijskega mesta. K. M.

PRESTOPNIŠTVA MLADOLETNIKOV V TRZIŠKI OBČINI

Standard in vzgoja

Največkrat so krivi prav starši za nepravilno vzgojo svojih otrok. Njihovo blazanje po stanardu povzroča, da ob tem pozabljajo na lastne otroke in na njihovo vzgojo in se potem čudijo, če otroci zaidejo na krivo pot.

To je med drugim povedal predsednik sveta za varstvo družine pri občinski skupščini Tržič Mirko Breje odbornikom, ki so pretekli tork razpravljali o mladinskem prestopništvu v tej občini. V tej razmeroma majhni občini, so imeli lani (1965) opravka z 28 mladimi prestopniki, veliko primerov pa niso uspeli obravnavati ali pa so bili prestopki lažji.

Odborniki so se o tem pojavu, ki zadnje čase narašča, zelo temeljito pogovorili in sprejeli ustrezne zaključke. Menili so, da se morajo za te stvari bolj zavzeti vse družbeno politične organizacije, šole in tudi podjetja, kajti bili so primeri, da so mlade-

ga človeka ob prvem, malem spodrsliju vrgli na cesto, kar je bil povod za še večji prestopnik. Tudi reševanje takih zadev se ne bi smelo zavlačevati po več mesecev.

Tako in podobno so tržiški odborniki z občutkom odgovornosti do mladih razpravljali o tem in upati je, da bodo z enotnejšimi naporii dosegli zaželjeni uspeh. K. M.

Slovesnost v Komunalnem servisu

Priznanje delu

Zadnji dan starega leta so imeli v Komunalnem servisu v Kranju majhno slovesnost. Kot že več let, so tudi letos obdarili delavce, ki so zaposleni v podjetju 10 let. Osmim delavcem so podarili zapesne ure, na katerih je gravirano: Komunalni servis Kranj — 10 let dela.

I. januarja na vrhu Stola

Na Novega leta dan je skupina turistov izpred Valvazorjeve kočice opazovala od sonca in snega bleščeče pobočje in vrh Stola v Karavankah. Edini daljnogled je neprestano krožil iz rok v roke. Misli sem, da opazujejo divjačino. Pa ni bilo tako. Njihovi pogledi so spremijali 25-letno Heleno Lužar, trgovsko pomočnico, članico Planinskega društva Kamnik, ki se je sama napotila od Valvazorjeve kočice na vrh Stola.

»Kako to, da ste se kar sami odpravili na vrh?« sem jo povprašal, ko se je vrnila.

»Nisem dobila družbe. Šla pa sem se iz čistega hobija!« je rekla Helena.

Tako je Helena letos prva, ki je stopila na vrh Stola. Mislim, da to ni tako preprosto; lahko bi bilo nevarno. Morda misli Helena drugače. Vsaka gora ima svojo čud. To-

krat je bilo vreme vrh Karavank naklonjeno Heleni. Kaj pa, če bi iznenadna megla in snežni vrtnec sprejel na vrhu Heleno v svoj objem? Zato svetujem: spoštujte previdnost, ki je mati modrosti! - J. VIDIC



»TOSO«,

tovarna obutvenih strojev in opreme

KRANJ,

Struževo 3 zaposli pogodbeno — za dobo 6 mesecev

MATERIALNO KNJIGOVODKINJO

POGOJI: ustrežna izobrazba in nekaj let prakse v knjigovodstvu.

Kandidati naj se osebno ali pisмено zglasijo v splošno kadrovskem oddelku našega podjetja.

Razpis velja do 15. I. 1966.

Zdravstveni delavci v Kranju o izdatkih za to službo

Smotrnejše trošiti skupni denar

Najprej vedeti koliko imamo in to strokovno razporediti — Zdravstveni delavci naj bodo osnovni nosilci zadovoljevanja družbenih potreb na tem področju

Potrebe za zdravstveno zavarovanje na območju komunalnega zavoda za socialno zavarovanje Kranj — Tržič — Skofja Loka se v letošnjem letu ne bi bistveno spremenile. Podjetja, organizacije itd., naj bi vplačevale v ta namen 7 odstotkov od bruto osebnega dohodka, nekatere organizacije pa naj bi še z dodatnim prispevkom poravnemale na ipovprečni

stalež svojih zaposlenih. Skupno je predvideno, da bi dohodki in seveda tudi izdatki znašali letos 4.129.126.000 dinarjev oziroma po novem 41.291.260 dinarjev. Ta vsota, predvidena na povprečnem povečanju osebnih dohodkov za 22 odstotkov, pa je seveda zelo velika.

Ob trošenju tako velikih družbenih sredstev ni čudno, da je bilo že precej pri-

pomb občanov, zlasti pa samih zdravstvenih delavcev. Tako je prišlo konec decembra v Kranju do uspešnega pogovora zdravstvenih delavcev o organizaciji zdravstvene službe. V pogovoru je sodeloval tudi podpredsednik glavnega odbora SZDL Slovenije dr. Jože Vilfan.

Prva zahteva zdravstvenih delavcev je bila, da bi morala zdravstvena služba vedeti koliko sredstev bo na določenem območju in obdobju zbranih za ta namen. To naj bi omogočilo, da se ta sredstva racionalno in strokovno usmerjajo po predvidenem načrtu. Poudarjali so, da ni prav, če o teh sredstvih odloča zavod za socialno zavarovanje, marveč da je treba te razprave in končne odločitve prepustiti strokovnemu organu — zdravstvenim delavcem. Predstavili so zahtevane: ● stavniki zavarovancev — ● plačniki teh sredstev — ● so bili doslej slabo obveščeni o trošenju sred-

- stev. Tako je prihajalo
- do odločitev, ki so bile
- bolj izraz stališč administracije socialnega zavarovanja, kot pa izraz potreb samih zavarovancev. Zato vodi za socialno zavarovanje naj bi v prihodnje postali bolj finančno servisna služba in ne gošpodar sredstev za zdravstveno dejavnost. S temi sredstvi naj bi gospodarila sama zdravstvena služba, ki bi dajala svoj obračun občinskimi skupščinam in zavarovancem samim na zborih volivcev, na raznih tribunah in podobno.

Na istem pogovoru so zdravstveni delavci opozorjali tudi na različna stališča gorenjskih občin do preventivne in kurativne zdravstvene službe in ocenjevali to kot oviro v načrtnem in smotrnejšem usmerjanju sredstev v te namene in organizacijo zdravstvene službe na širšem teritorialnem območju. K. M.

Poklicna šola

za slikopleskarsko stroko Kranj

razpisuje delovno mesto

TAJNICE

(opravljanje računovodskih in administrativnih poslov) Nastop službe 1. febr. 1966.

Razpisni pogoji:

— dovršena ekonomska ali njej ustrežna šola,

— sposobnost za samostojno opravljanje računovodskih poslov,

— stanovanje v Kranju ali bližnji okolici,

— dobro zdravje.

Sola sprejema lastnoročno pisane prijave do 20. jan. 1966.

Prijavi je priložiti dokazila o usposobljenosti.

Ravnatelj:

Gospodarske novice

PROIZVODNJA — DOBRO

V primerjavi z letom 1964, se je proizvodnja nekovin v 1965. letu povečala za 10 %, kar je celo nekaj nad pričakovani, hkrati pa precej nad povprečjem za celotno gospodarstvo.

LAHKO BI BILO BOLJE

V 1965. letu smo po nepopolnih podatkih načrpal okoli 2 milijona ton nafte. V primerjavi z 1964. letom se je proizvodnja povečala za 6 %. Strokovnjaki pa menijo, da bi bilo moč v pretečenem letu načrpati še precej več nafte, če bi bilo več denarja za opremo naftnih polj. Tako pa smo lani morali uvoziti 1.5 milijona ton nafte.

KAR V REDU

Po približnih podatkih je tekstilna industrija v Jugoslaviji povečala proizvodnjo v 1965. letu za 6.7 % v primerjavi s prejšnjim letom. Največji vzpon je dosegla konfekcija, in sicer 16.9 %.

CRTA POD 1965.

Skupni obseg kmetijske proizvodnje v 1965. letu je za 6.3 % manjši kot v letu 1964. Na velikih posevkih se je proizvodnja lani sicer povečala za 4.2 %, medtem ko je na privatnih kmetijah padla za 8.5 odstotka.



Upam, da bodo nove gume trpežne!

Odkup živine in mleka

Domžale in Kranj — glavna proizvajalca na Gorenjskem

Podatki o lanskem odkupu živine in mleka ter mlečnih izdelkov na Gorenjskem kažejo, da sta glavna proizvajalca občini Kranj in Domžale, kar je razumljivo, saj imata največ ravninskega sveta in tud' družbena proizvodnja je tu najbolj razvita. Ostale občine močno zaostajajo.

V odkupu živine je daleč na prvem mestu domžalsko področje, medtem ko je v odkupu mleka in mlečnih izdelkov na prvem mestu kranjska občina, Domžalska občina je tudi edina na Gorenjskem, kjer je odkup z družbenega sektorja (Agrokombinat Emona s farmo bekono v Ihanu in drugimi obrati!) mnogo večji kot s privatnega.

Loško področje se izrazito ukvarja s pitanjem, manj z mlečno proizvodnjo; ta je v hribovitih predelih v glavnem za dom, ker je predaleč, da bi mleko vozili v zbiralnice in naprej v kranjsko mlekarno, v ravninskih predelih okrog Loke (Sorško polje) pa mleko tudi prodajajo.

Proizvodno bolj obojestransko je radovljiško področje, kjer so lani v devetih mesecih odkupili za dobrih 196 milijonov din živine (z družbenega sektorja za dobrih 16 milijonov din), mleka in mlečnih izdelkov pa za dobrih 138 milijonov din (z družbenega sektorja za 64 milijonov din).

V jeseniški občini so odkupili za skoraj 69 milijonov dinarjev živine in za dobrih 14 milijonov din mleka, na kamniškem področju za skoraj 90 milijonov din živine in za dobrih 25 milijonov din mleka, v trziški občini pa le za 29 milijonov din živine in za nekaj manj kot 5 milijonov din mleka.

— at

Novemu dinarju na pot

Novo leto nam je prineslo tudi nov denar. Dinar je sicer ostal, vendar je novi stokrat dražji. To je tudi smisel odločitve o novem dinarju. Denar naj namreč postane drag. Za manj denarja naj se dobi več. Skratka, uveljavi naj se stari ljudski rek, ki pravi, da je denar vedno več vreden tedaj, ko ga je malo.

O novem dinarju v novem letu smo vedeli precej prej. Vendar kaže, da smo o tem premalo razmišljali. Zato smo dočakali spremembo nepripravljani. Sedaj nastajajo težave in nepotrebna razburjanja. Toliko bolj zato, ker je stari denar še vedno v veljavi in bo ostal še nekaj let. Razumljivo je, da zategadelj vse vrednosti izražamo še v starih dinarjih. Tako bi bilo celo, če starih dinarjev ne bi bilo več. Le pomislimo, kako dolgo so naši očetje in stari očetje računali še v goldinarjih, ko jih že zdavnaj ni bilo več s črno žolto monarhijo vred. Zato je toliko bolj prav, da v »prehodnem obdobju« veljata oba dinarja — stari in novi.

Toda obračun mora biti enoten. Zato že od novega leta izražamo vse dohodke in izdatke v novih dinarjih, čeprav jih lahko poravnavamo tudi v starih, seveda v stokrat večjih vsotah kot smo jih po novem napisali. Zato bomo na položnicah napisali vsoto ponovem — denimo 100 dinarjev, plačali pa bomo lahko tudi v starih dinarjih, v tem primeru 10.000 dinarjev. Tako bomo plačevali davke in vse drugo. Za prvo četrtletje npr. 300 dinarjev, ne da bi kdo pomislil, da je zato na boljšem kot lani, ko je za enako obdobje plačal 30.000 starih dinarjev. Prav tako ne bi smelo biti nikogar, ki bi pomislil, da bo dobil manjši osebni dohodek, če bo na kuverti napisano 800 dinarjev namesto 80 tisočakov po starem.

Seveda bo prihajalo do pomot. Bolj računskih kot stvarnih. Toda, to ne bi smel biti vzrok za razburjanje. Korak k novemu, vrednejšemu dinarju smo morali storiti. Do novega dinarja se bomo dokopali postopoma in se mimogrede tudi nanj navadili. Bolj pomembno bo, da se bomo hkrati naučili tudi varovati njegovo vrednost, kajti vreden bo natančno toliko, kolikršna bo povprečna produktivnost. Vsak pa bi ga moral imeti natančno toliko, kolikor ga bo zaslužil z delom.

Zato moramo zavihati rokave in delati. Hkrati pa paziti, da se ne bodo ponavljale napake iz preteklosti, ko so eni delali, drugi pa obrali kljube in moledovali, ko so eni denar služili, drugi pa zanj pekli. Skratka, načela reforme bomo morali uveljaviti povsod. Vsak dinar bomo morali dvakrat obrniti in enkrat zapraviti. Potem bo nov dinar res vreden ne le doma, marveč povsod v tujini.

Stavko Beznik

Komisija za osnovna sredstva pri

Kmetijsko živilskem kombinatu Kranj

razpisuje

JAVNO DRAŽBO

za prodajo

naslednjih osnovnih sredstev:

	Izključna cena
Gospodarsko dvorišče Mavčiče št. 18 z vsemi obstoječim objekti	N. din 28.500.—
Kašča s silosi	N. din 1.500.—
Pripadajoče zemljišče m ² a N. din 1,80	
Sadno drevje kom. a N. din 50.—	
Gospodarsko dvorišče s pripadajočimi objekti in stavbami ter kmetijskim zemljiščem	N. din 75.000.—
Stavbe brez kmetijskega zemljišča	N. din 30.000.—

Javna dražba bo:

v Mavčičah, v petek, dne 14. januarja ob 8. uri; v Povljah, v petek, dne 14. januarja ob 11. uri.

Kupno predpravico ima družbeni sektor.

Vsak kupec, ki se bo udeležil dražbe je dolžan položiti garancijski znesek v višini 10 odstotkov od izključne cene, ostali del kupnine pa je plačljiv v 8 dneh po sklenitvi pogodbe.

Stroške prometnega davka in dajatve za prepis lastništva poravnava v vseh primerih kupec.

Ogled je mogoče do dneve prodaje na kraju samem. Informacije lahko dobite na upravi Kmetijsko živilskega kombinata Kranj, C. JLA 2.

BESEDA ŽELEZNIČARJEV O UKINITVI NEKATERIH PROG

Tokrat Jesenice - Planica

O predvideni ukinitvi nekaterih železniških prog v Sloveniji, na Gorenjskem Kranj—Tržič in Jesenice—Planica, je bilo že precej besed in tudi pisanja. Po tiskovni konferenci, ki je bila pred novoletnimi prazniki v prostorih izvršnega sveta Slovenije, so nam iz Združenega železniško transportnega podjetja Ljubljana poslali tudi obsežno dokumentacijo o prizadetih progah z ustreznimi obrazložitvami. Iz tega gradiva posnemamo tokrat nekaj glavnih ugotovitev o progah Jesenice—Planica, prihodnjic pa nekaj o progah Kranj—Tržič.

Proga je bila zgrajena leta 1870 in je povezovala Gorenjsko z Gorico, Trstom in Beljakom. Ko pa je leta 1906 stekel prvi vlak po novi progah Jesenice—Bohinj—Gorica, je železnica preko Planice izgubila na veljavi. Na italijanski strani so progo opustili že pred desetimi leti.

V lokalnem prometu je proga pomembna zaradi prevoza potnikov, blagovni promet pa je minimalen. Tako ta železnica prevaža dnevno povprečno 1.250 potnikov, kar do-

meni okroglo 40 odstotkov vseh potnikov, in 15 do 17 tisoč ton blaga letno, kar pomeni 55 do 60 odstotkov tovarnega prometa po tej dolini. Od leta 1958 se je potniški promet zmanjšal za 22 odstotkov, tovarni pa (v glavnem les in premog) se je povečal za 41 odstotkov, ki je še vedno za železnico majhen.

Če bi železnica še nadalje prevzela prevoze na tej progah, bi znašale cene za prevožen potniški kilometer 31,69

dinarjev (vse v starih cenah) in 360 dinarjev za netotonski prevožen kilometer blaga. To pa niti ne bi krilo stroškov in bi ostal primanjkljaj v znesku okroglo 392 milijonov dinarjev.

Proga je v zelo slabem stanju in bi bile nujne naložbe v osnovna sredstva. Če bi hoteli povečati njeno dosedanja obremenjenost, odplačevati anuitete in obresti za najete naložbe, bi to v prvih petih letih še povečalo stroške obratovanja za 352 milijonov dinarjev.

Predlog:

- Proga naj se ukine, prevozi pa prepustijo cestnemu prometu, katerega zmogljivosti so za sedanje potrebe zadostne. Pri znatnem povečanju prometa pa
- bi bilo treba povečati tudi cestne zmogljivosti.

LJUBO RAVNIKAR RAZSTAVLJA V KRANJU

Od impresionizma do realizma

Ob šestdesetletnici akademskega slikarja Ljuba Ravnikarja so v galeriji Gorenjskega muzeja v Kranju odprli njegovo retrospektivno razstavo, ki je skromen izbor njegovih del od leta 1926 do 1964. Za dela, ki so nastala v zadnjem letu, ni bilo prostora.

Ljubo Ravnikarju smo ob tej priložnosti zastavili dveje vprašanji:

— Kakšna je bila vaša umetniška pot? V katere likovne smeri sodijo vaša dela?

— Pivotna dela so zadnji odtenki impresionizma pod vplivom Jame, Groharja in drugih. Od tega postimpresionizma sem prešel v izrazit ekspresionizem, posebno v obravnavanju socialne tematike in krajine, pa tudi v groteski in satiri. Vse to je bilo pred vojno, medtem ko sem se po vojni preusmeril izključno na barvni realizem, na slikanje gorenjske pokrajine. Z akvareli sem rešil pozabe marsikateri kulturno-zgodovinski spomenik v Bohinju, v Podkoremu, na Jezerskem in v Kranju ter okolici; prav pri tem delu imam nekatere prednosti pred barvnimi filmi, saj je zorni kot fotografskega objektivna ožek, omejen, razen tega pa na slikah izpustim, kar moti prvotno kompozicijo, prvotno podobo objekta (dozidave, te-

lefoneke drogove in žice itn.).

— Kako gledate na moderno slikarstvo?

— Pozdravljam vsak nov eksperiment, saj tudi sam eksperimentiram, vendar do



Ljubo Ravnikar

določene estetske in moralne meje. Kjer pa gre za špekulacijo in kar me estetsko ne zadovolji, to odklanjam. Pri vsakem delu se vprašam: bi hotel imeti to v stanovanju, je to lepo? To je najboljše merilo.

A. Triler

Kadrovska komisija pri

ZAVAROVALNICI KRANJ

razpisuje naslednja prosta delovna mesta

ZAVAROVALNIH ZASTOPNIKOV

s polnim delovnim časom za posamezne zastope:

Kranj — mesto

tri zastopnike

Bled

en zastopnik

Begunje in okolica

en zastopnik

Besnica

en zastopnik

Tržič in okolica

en zastopnik

Pogoji: Dovršena osemletka. Prednost imajo kandidati, ki so že delali v zavarovalstvu.

Kandidat naj stane na območju zastopa.

Rok za prijavo je 15 dni po objavi razpisa oziroma do 23. januarja 1966.

Kadrovska komisija
Zavarovalnice Kranj

OB 60-LETNICI GREGORČIČEVE SMRTI

Rojstno hišo v muzej

Šestdesetletnico smrti pesnika Simona Gregorčiča v letu 1966 bomo najlepše proslavili, če bomo odkupili njegovo rojstno hišo na Vrsnem in jo spremenili v spominski muzej. Prvi zametek muzeja je sicer spominska soba v tej hiši, vendar je prav, da letos nadaljujemo in konča-

mo akcijo za odkup, ki so jo že pred časom začeli predstavniki občinske skupščine v Tolminu skupaj z nekaterimi kulturnimi ustanovami v tolminski in v sosednjih občinah.

Goriški muzej v Novi Gorici je s posebnim pismom obvestil vso slovensko javnost o pomembnosti te akcije in pozval vse, naj s prostovoljnimi prispevki sodelujejo v njej. Denar, potreben za odkup, zbirajo namreč s prostovoljnimi prispevki, ki se stekajo v poseben sklad pri podružnici Narodne banke v Tolminu; tekoči račun sklada je 5203-669-11-40. Decembra lani je bil v Tolminu ustanovljen tudi organizacijski odbor, ki skrbi za finančna, gradbena, propagandna in spomeniško-varstvena vprašanja akcije. Po načrtih naj bi bil Gregorčičev spominski muzej odprt v poznem poletju letos z veličastno prreditvijo na Vrsnem.

-a

SKLADIŠČNIKA

sprejme
v stalno zaposlitev

RESTAVRACIJA PARK

V KRANJU

GORENJSKI KRAJI IN LJUDJE

Žetev in mlatev v Mostah

Sem dljak, doma iz Most pri Komendi. Zdaj, ko so dolgi večerji, mi oče večkrat kaj pove, kako so delali in živeli včasih. Ker je vaša rubrika »Gorenjski kraji in ljudje« zanimiva in ker ste zadnje čase precej pisali o podih na Gorenjskem, bo zanimivo, če ob tem napišem še nekaj o nekdanji žetvi in mlatvi, saj je bila prav mlatev glavno opravilo na podih.

Včasih so orali na kraje. To pomeni, da so zorali po dve in dve brazdi skupaj, vmes pa je ostal razor. Seveda je bilo tako težje orati kot pa sedaj, ko orjejo brazdo ob brazdi, razen tega pa je bil pridelek na krajih slabši.

Zanjice so se zgodaj zjutraj odpravile s srpi na njivo žet. Dan pred tem so moški srpe dobro sklepali. Zanjice so imele s seboj brusilne kamne v »osunku«, ki je bil napravljen iz kravjega roga, vanj pa so nalili razredčen kis.

Vsaka žanjica je žela po en kraj. Prva je začela žeti tista, ki je največ veljala. Navadno je bila to gospodinja ali pa prva dekla pri hiši. Vsaka naslednja žanjica je

žela korak za prednjo, da si tako niso bile na poti. Tisto, ki je zaostajala, so zasmehovali, norčevali in šalili so se z njo, kar pa seveda ni bilo zlonamerno. Vsaka je namreč hitela, kar se je le dalo. Snope so polagale enega zraven drugega. V večje kupe so snopje navadno metali moški. Ti so snopje tudi vozili domov s konji, voli, nekateri pa celo s kravami. Tako žetev je trajala na srednji kmetiji teden dni. Zanjice so bile po delu vedno zelo utrujene, ker so žele več dni zapored. Nekateri pa so žele celo več tednov, zdaj na tej zdaj na oni kmetiji.

Snopje so nato zložili v kozolce, kjer se je sušilo neka-ko tri tedne, potem pa se je začela mlatev na podih. Go-

spodar si je oskrbel dobre mlatiče; če ni bilo dovolj domačih, jih je moral dobiti pri sosedih in drugod. Najprimernejše je bilo, če so mlatili štirje.

Preden so začeli mlatiti, so snopje iz kozolca še dodatno sušili. Ob kozolec so postavili tesarske stole, nanje so položili lojtre z voza ali žrd za povezovanje sena, oboje v tisti smeri, da je imelo prislono snopje čimveč sonca. Tako so sušili predvsem tiste snopje, ki so bili zloženi v kozolcu bolj pri tleh in niso bili dobro suhi.

Snopje so potem zvozili na pod. Za štiri mlatiče je bilo najbolj primerno, da so naenkrat mlatili 64 snopov, ali dva. krat po šestnajst parov. Mlatiči so si takole napravili nasad: na sredo poda so pričeli polagati snopje na tla, snop poleg snopa, vsi snopi pa so morali imeti klasje obrnjeno v eno smer; tako so naložili 32 snopov, prav toliko snopov pa so potem položili še v

vzporedno vrsto; klasje teh snopov se je moralo dotikati klasja prve vrste, se pravi, da sta imeli obe vrsti klasje obrnjeno skupaj, da je bilo torej klasje na sredini.

Mlatiči so imeli svojega vodjo. Ta je s pomočnikom stopil na začetek prve vrste, ostala dva mlatiča pa sta stopila na nasprotni konec druge vrste. Vodja je odrinil od prve vrste dva snopa in s pomočnikom sta pričela mlatiti. Sele potem, ko sta ta dva začela, je lahko tretji mlatič na nasprotnem koncu odrinil zase in za somlatiča prva dva snopa. Tako so delali zato, da je bilo vedno slišati ubrano pesem udarcev s cepci, da je torej takrat, ko so odpravili naslednje snopje, manjkalo le po en glas. Ko sta vodja in drugi mlatič zmlatila namreč prvi par snopov, je vodja prve vrste potegnil k sebi drugi par snopov, šele zatem pa tretji mlatič svoj drugi par. Na ubranost udarjanja so zelo pazili; tisti, ki ni znal mlatiti, ni bil dobrodošel med dobrimi mlatiči; po domače so mu pravili, da »je medel« (mešal je vižo). Na sredi nasada sta se obe dvojici, vsaka sicer na svoji strani, srečali. Cepci so udarjali zelo blizu drug drugega. Potem pa sta se spet oddaljevali; vodja in pomočnik sta se bližala nasad, nasprotnemu koncu nasada,

ostala dvojica pa prednjemu koncu.

Pri prvem mlatenju klasja so mlatiči mlatili tudi poreva; snopi so morali biti zato tako obrnjeni, da je bilo klasje na poresvih obrnjeno navzgor.

Po prvem mlatenju so mlatiči obesili cepce na kline in pričeli obračati snopje tako, da je bila omlačena stran obrnjena k tlom. Potem se je začelo drugo mlatenje na isti način kot prvo, le ta razlika je bila, da so zdaj odpravili po tri snopje naenkrat. Preden so končali z drugim mlatenjem, je vodja še enkrat močnejše udaril s cepcem in s tem dal znak, da je nasad omlačen.

Mlatiči so potem stopili vsak po svoj poresu (to je zvezana ržena slama, pripravljena za povezovanje otepov), ga položili ob nasadu po tleh, pričeli odvezovati omlačene snopje, iztresati ven klasje in zrnje in jih polagati na pripravljeno rženo slamo. Položili so štiri snopje v eno smer, nato štiri v nasprotno in potem še enkrat tako, da je bilo v enem otepu 16 omlačenih snopov. Otepe so zložili iz poda ven, potem pa še enkrat pomlatili slamo, s katero so bili povezani snopi in je bilo zato v njej še nekaj žita. Obenem so pomlatili tudi klasje, ki je še celo ležalo

5 vprašanj - 5 odgovorov

Tokrat nam je postavil pet vprašanj Ivan BOGATAJ iz Godešiča pri Skofji Loki, zaposlen pri podjetju »Jelovica« Skofja Loka.

KULTURNI DOM V RETEČAH

VPRAŠANJE: V Retečah je kulturni dom, ki pa še ni popolnoma dograjen. Predvsem ni urejena zunanja fasada. Ali bo mogoče dobiti potrebna finančna sredstva za ureditev te fasade?

ODGOVOR: Predsednik skupščine občine Skofja Loka Milan Osovnikar: V občini sta dva nedograjena kulturna doma, in sicer v Retečah in na Češnjici. Razen teh pa je še vrsta drugih domov, ki so slabo vzdrževani, ker sredstva, ki jih občinski proračun daje za kulturno-prosvetno dejavnost ne zadostujejo za potrebne investicije. Zato tudi v letošnjem letu ni mogoče pričakovati od občine večjih sredstev za ureditev fasade kulturnega doma v Retečah.

KINO DVORANA NA TRATI

VPRAŠANJE: Pred dvanajstimi leti je bila zgrajena na Trati kino dvorana, ki sodi med najlepše v škojloški občini. Pri gradnji je bilo opravljenega precej prostovoljnega dela in zbranih precej prostovoljnih prispevkov, samo da bi bilo prebivalstvo

včasih deležno tudi kulturnih prireditvev. Že pred leti pa so prenehali s kino predstavami, češ da ni obiska. Od takrat dvorano uporabljajo v druge namene in so povsem opustili kulturne prireditve. Ali ne bi mogli s temi ponovno začeti?

ODGOVOR: Predsednik skupščine občine Skofja Loka Milan Osovnikar nam je odgovoril naslednje:

Dvorana na Trati je last Gorenjske predilnice. Res je, da je bilo pri njeni izgradnji opravljenega precej prostovoljnega dela. Prva leta po izgradnji se je v njej razvil dokaj aktivno kulturno življenje, na koncu pa je ostal le kino, obisk pri predstavah pa je bil vedno slabši. Na predstavo je prišlo le nekaj deset ljudi in dohodek ni pokrival niti izposojevalne filmov, da o ostali režiji ne govorimo. Tako je prišlo tudi do ukinitve kina.

Ali bi se dalo urediti tako, da bi bila dvorana spet odprta za razne kulturne prireditve? — me sprašujete tu, na zborih volivcev in drugih sestankih. Mislim, da bi bil kolektiv Gorenjske predilnice pripravljen dati dvorano za te namene, seveda pod pogo-

jem, če bi občutil pri določenem krogu občanov Trate resno voljo do dela na tem področju. Tega pa ni in zanimivo, tega je najmanj prav pri tistih, ki najbolj kritizirajo sedanje stanje, sami pa niso pripravljeni sodelovati.

KAKO BO Z LOKACIJAMI

VPRAŠANJE: Občane iz Godešiča in Reteč zanima, kje bo po urbanističnem načrtu lokacija za gradnjo stanovanjskih hiš v teh krajih?

ODGOVOR: Urbanistični program, ki ga je sprejela občinska skupščina v letu 1964 in bo letos potrjen tudi s strani republike, ne predvideva v nadaljnjih tridesetih letih kakršnekoli gradnje stanovanj na Godešiču in v Retečah. Zemljišča za stanovanjsko gradnjo so namreč rezervirana v zazidalnem okolišju Skofje Loke in na Trati. Sklep, da se stanovanjska gradnja koncentrira le v teh centrih, t. j. Zelezniških, Gorenjski vasi in Skofji Loki, je bil sprejet med drugim tudi zato, da bodo novozgrajena naselja komunalno urejena. Družba namreč nima sredstev, da bi urejala vseh nekaj deset naselij ob tako intenzivni gradnji, kot je bila po vojni. Tako bi kaj kmalu ob cesti od Skofje Loke do Jeprce stala ena sama dolga vas.

REGULACIJA SORE V RETEČAH

VPRAŠANJE: V Retečah je že več let pereč problem regulacija reke Sore. Voda odnaša čedalje več zemlje in jo je uničenih že več kot 100 ha. Ali so predvidena kakšna sredstva za rešitev tega problema.

ODGOVOR: Tudi na to vprašanje nam je odgovoril predsednik skupščine občine Skofja Loka Milan Osovnikar:

Regulacijo opravlja Vodna skupnost Gorenjske s sredstvi, ki jih prispevajo gospodarske organizacije. Teh se letno zbere okoli 20 milijonov, ali bolje rečeno, se je zbralo, ker je z letošnjim letom predpisan prispevek s strani Vodne skupnosti Slovenije in je tako bolj odobre volje podjetij odvisen njihov prispevek Vodni skupnosti Gorenjske. V takem položaju bo Vodna skupnost težko vzdrževala obstoječe objekte, večja dela niže od Skofje Loke pa ne pridejo v poštev, ker bi bilo za celotno regulacijo tega dela Sore potrebnih milijardo dinarjev sredstev (po novem 10 milijonov), manjša zavarovanja pa bi bila le proč vržen denar. Predlagajo, da bi z buldožerji poglobili strugo in ji uravnali tok. To možnost bomo morali seveda upošte-

vati, pri tem pa ne pozabiti na to, da se priliv Sore od normalnih 10—12 m³ na sekundo ob povodnjih in večjih vodah poveča na 300 do 500 in celo več m³. Zato se taki vodni stihiji zanesljivo lahko postavi po robu le kamnit obrežni zid.

KULTURNO PROSVETNA DEJAVNOST

VPRAŠANJE: V zadnjih letih opažamo zastoj v delovanju kulturno-prosvetnih društev. Kaj je vzrok, da kulturna dejavnost ne uspeva več tako kot pred leti in kaj bi bilo treba storiti, da bi se pri tem predvsem mladina bolj udeleževala?

ODGOVOR: Predsednik KUD Ivan Cankar, Sv. Duh pri Skofji Loki Vinko Rožman: Zastoj v delovanju kulturno-prosvetnih društev lahko opazimo v zadnjih letih skoraj pri vseh društvih. Kulturno aktivnost našega amaterizma smo v preteklih letih nekoliko opustili in bomo to težko nadoknadili. Predvsem mladim smo posvečali premalo pozornosti, kljub temu, da so bili pripravljeni sodelovati. Zato jim ne moremo zameriti sedanje neaktivnosti. Mislim, da bi to lahko popravili, saj je mladina pripravljena delati na kulturno-prosvetnem področju, treba ji je samo pravilno usmeriti.

med zrnjem. Slamo so potem zmetali čez steno v svislji (to je prostor zraven poda, ki je namenjen shrambi slame, mrve in detelje). Zrnje s plevami vred so mlatiči presejali na »rehti« (to je zelo veliko leseno sito). Zrnje so potem spravili v kot poda, da jim pri naslednjem mlatenju (pri novem nasadu) ni bilo napotij.

Dobri štirje mlatiči so v enem dnevu zmlatili tudi do 22 nasadov, nato pa spravili še otepe pod streho. Da so toliko naredili, so morali zelo zgodaj vstati; vedno so se skušali z drugimi mlatiči v vasi, od kje bo prej slišati pesem cepcev.

IVAN SIVEC
Moste

Še nekaj o podih

Opisala bom skoraj dvesto let star pod na Zgornji Belli (pri Španu), za katerega pa ne vem, če ga niso zadnja leta obnovili. Na bangerju je imel letnico okoli 1750, točno se ne spominjam. Sprejaj ni imel mostička, ker zaradi primerne zemljišča to ni bilo potrebno. Stal je na močnih skalah. V sredini celotnega poslopja je bil pod. Imel je dvojna vrata, pa ne predeljena po dolgem (po višini), ampak počez; spodnja so imeli pri mlatenju zaprta, da ni žito škropilo ven. Na podu je bil spravljen »pajkel«, na stenah pa so visele rete in cepci. Na severni strani so bile svislji, kamor so spravljali slamo, povezano v otepe. Nad podom je bil oder za črno deteljo. Nad šupo, ki je

bila na južni strani, pa so spravili lucerno. Mrvo (seno in otavo) so spravljali na hlev, ki je bil zraven hiše. V šuplji je bila slamoreznica na gepelj. Pod stropom šupe sta bili dve legi, ki sta bili podaljšani na vrt, tam pa sta jih podpirala dva stebra. Na njih je bila dera, ki so jo v jesenskih sončnih dneh zapeljali ven; na njej so sušili proso in tudi kaj drugega.

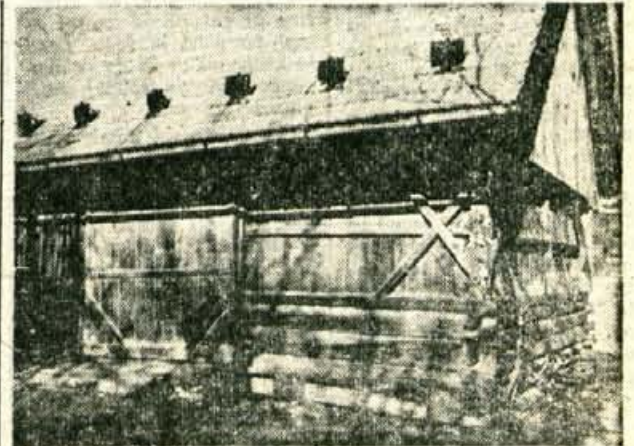
Pod šupo je bila lepo obokana klet, ki pa je niso uporabljali. Zanj sem zvedela, ko sem bila stara enajst let, v prvi svetovni vojni je bilo. V njej so hranili nekaj krompirja za seme, ker ga je vojska preveč pobrala. Prinesli so ga tudi sosedje, skupaj so ga hranili, kajti takrat so bili ljudje poštenji, ni se bilo bati

izdajstva. Teta mi je povedala, da je bila pri tej hiši včasih gostilna, zato so klet tudi rabili.

Vse stene poda so bile iz ostenkov. Pod je bil krit s slamo. Od hiše in hleva je bil oddaljen gotovo dvajset metrov. Teta mi je povedala, da so v tistih časih delali pode proč od hiše in hleva zaradi požara. Res je v vasi dvakrat veliko pogorelo, ta pod pa je ostal.

Pode pa so uporabljali tudi za druge namene, če je bila ohcet na primer. Po prvem kosilu so šli svatje na lepo pometen pod. Tam je godec s svojim mehonom naredil križ na tleh in povedal, da je prva viža za starešino in teto, druga za ženina in nevesto, tretja za druga in družico, potem pa za vse druge mlade in stare. Na podeh so delali slavnostna kosila tudi za nove maše; strop in strehe so obili s papirjem in blagom, okrasili so vse z zelenjem, pa je bila lepa dvorana.

Na podeh se je razvila prva kultura. Prve igre so bile igrane na podeh. Spominjam se lepega nedeljskega popoldneva, ko smo šle s sošolkami Anželo Milnarjevo in Manco Snedicevo v sosednjo vas na igro, ki je bila na podu. Zelo veliko ljudi je bilo. Danes pa podi tudi za to stvar niso več domembni.



Zanimiv pod v Zgornjem Bitnju št. 29, po domače »pri Matiču« — Foto F. Perdan

ker imamo lepe dvorane in domove.

Jera Pičman
Britof

Iz Vogelj

Spomladi (11. marca zvečer) so imeli v Vogljah včasih poseben običaj: kurili so Gregorčka. Naslednjega dne je namreč Gregor, za katerega so stari ljudje pravili, da je znanilec pomladi. Če je bil otajan, smo dali otročni na

vočo majhne deske, nanje pa smo položili stare pločevinaste in glinaste posode; v njih je bila smola, polita navadno s petrolejem, da je bolje gorelo. To smo spustili po vodi. Če je bila luža sredi vasi zamrznjena, tega seveda nismo mogli delati, ampak smo zakurili butare na ledu. Starejši ljudje pripovedujejo, da je ta običaj že od nekdaj, ker se takrat poslavljamo od zime. Danes pa smo ta običaj že povsem opustili, otroci v vasi ga ne poznajo več.

Janko Oselj, Voglje

RAZPRAVA
SOŠČE
PERUTI



153. »Prav ti je, zakaj pa nisi izpraznil padalo,« stia se mu smejala, ko je ves opraskan in povaljan pricapljal iz koruze. »No, skočil si pa le,« ga je pohvalil učitelj. »Ali je bilo tako hudo?« Janez se je menda šele sedaj zavedel, da je pravzaprav junak dneva. »Saj bi že poprej skočil,« se je važno izprsil, »pa se mi ni zdelo vredno za prazen nič!« Od tega dne se Janez ni več obotavljaj, če je bilo treba skočiti iz letala. Postal je padalec, celo dober padalec.



154. Ob koncu tečaja so priredili še majhno tekmovanje. Najprej so se fantje pomerili v zlaganju padala. Norma: dvajset minut. Kdor bo zložil padalo v tem času, dobi 200 točk. Za vsako sekundo več se točka odbije, za vsako sekundo manj se točka doda. Na dano znamenje so fantje začeli. Učitelj je s štoparico v roki stal ob strani in pazil, da je potekalo zlaganje pravilno. Sprva so se tekmovalcem prsti od razburjenja nerodno zapletali, a so se kmalu pomirili.



155. »Jaz sem gotov!« je nepričakovano vpeljal Marko. Učitelj je pogledal na uro. »Komaj deset minut,« pomislil, »komaj deset minut!« Pregledal je padalo. Da, bilo je zloženo. Pa se ni utegnil dolgo časa odpraviti, vzkljnil tudi Peter. Deset minut je minilo. Učitelj je beležil čas. Zmagovito ostal Marko. »No, pa sem tudi jaz ves srečen objel Petra. Ta mu nasprotno, bil je ponosen na svoj jatelj.

PANORAMA

Te dni po svetu

POT K POMIRITVI

Johnson je že pred Novim letom poslal po svetu svoje ljudi, da bi razložili domačo vsem vladam sveta ameriško stališče do pomiritve v Južnem Vietnamu. Pri nas, kot vemo, se je mudil Avarrell Harimann. Otipljivih rezultatov za sedaj še ni. V Moskvi »hladno« motrijo ameriško diplomatsko ofenzivo. Nekatere države, med njimi Mehika, so se na novo ponudile za posredovanje v sporu.

Boji medtem še trajajo. Ameriška letala pa že od bojiščnega premirja sem ne bombardirajo Severnega Vietnama. Vsi vidijo v tem dober znak. Pretekli četrtek je iz Moskve odpotovala v Hanoi (Severni Vietnam) sovjetska delegacija. O neposrednih ciljih obiska ni komentarjev.

V Taškentu (Sovjetska zveza) tečejo te dni pogajanja med Indijo in Pakistanom. Kaže, da so dosegli določeno napredek in kot se temu diplomatsko reče, vlada »zadržani optimizem«. Pogajanja pomenijo velik uspeh sovjetske diplomacije.

Morda smo res na najboljši poti k miru na vsej črti v jugovzhodni Aziji.

VIŽENA NA REFORMO
STO PROTI ENA

(Piše V. N., doktor potrošnih ved)

Včasih so prihajale direktive in zakoni od zgoraj — lopl po glavi in žepu. Lepo in hvalevredno je, da se danes porajajo spodaj, med potrošniško rajo.

Vzemimo novi dinar, sveti Konvertibilij ga potrošaj! Kaj verjetno ste prepričani, da so si menjavo izmislili tam gori. Ali zamislil o 100:1 je mastala čisto drugje in veliko, veliko prej, preden se je komurkoli sanjalo o težkem dinarju. Razrasla se je in narasla kot kvašeno testo med množico in tam gori so naposled le potrdili to, kar je ljudstvo že nekaj časa prakticiralo v srečanju z ljubo vsakdanjostjo.

100 : 1...
Gatov. Zgančkova (gospa tovarišica, kdor ne pozna te prepotrebne kratice, ki bo zagotovo našla mesto v novem pravopisu) je njega dni kupovala tedensko po 100 dek mesa na enega člana svoje polproletarske družine. Toda že nekaj časa pred re-

formo je gatov. Zgančkova izvedla sama od sebe pravo pravcato denominacijo: danes pride na ena lačna usta v njeni kuhinji le po ena deka mesa na teden.

100 : 1...

Gtov. Zganček je svoj čas pred velikimi prazniki pricajil domov po 10 litrov črnega. Potem je zlagoma opustil to prijazno navado in v današnjih reformiranih časih smukne ob praznikih le na en decu.

100 : 1...

Gdčtov. Zgančkova je pred leti dovolila fantom, ki so jo prevažali s Primami in fički na ples in s plesa domov, po sto poljubov na večer. Nato se je dekle nekega dne slučajno ustavilo pred izložbo z opremo za dojenčke in ko je prebralo cene (v starih dinarjih), je šlo vase, izvedlo denominacijo in danes so lahko fantje srečni, če se jim posreči ukrasti po en poljub na večer.

100 : 1...

ODŠKODNINA
BRIGITTE BARDO

Znana filmska igralka Brigitte Barde je dobila zadoščenje v nekem sodnem procesu. Tožila je dva francoska lista in londonski Daily Express, ki so objavili tajne posnetke fotografije znane filmske igralka. Fotografije so bile posnete s teleobjektivom v njeni hiši v San Tropezu, v Parizu in weekend hišici nedaleč od Pariza.

31-letna igralka je dobila simbolično odškodnino v višini enega franka (250 dinarjev).

OBSOJEN NA
STRIZENJE

Vrhovno sodišče v Združenih državah je te dni izdalo nalog 17-letnemu muzikantu Georgu Leonardu, da mora skrajšati svoje lase, če hoče še naprej obiskovati šolo.

Georga je šolska uprava suspendirala v septembru 1964, ko se ni hotel ostriči, češ da njegovi dolgi lasje igrajo veliko vlogo v njegovi karieri.

SVOJEVRSTNO
MASČEVANJE

Norveški obrtnik Karl Hansen se je pri občinskih oblasteh štirikrat brezuspešno pritožil zaradi visoko odmerjenega davka. Nazadnje je sklenil, da se bo davčni upravi svojevrstno masčeval. 1550 kron — tolikšen davek je moral namreč plačati — je prinesel na občinsko blagajno v samem drobižu.

»Se nikoli mi ni nudilo plačevanje davka takšnega zadovoljstva,« pripoveduje Hansen. »Lepo je bilo gledati vse uslužbence, kako štejejo drobiž, ki sem ga prinesel.«

Bodic

Potrošniki v Kranju smo bili me ob novoletnih praznikih zelo čeni, kajti peki so nam spekli ne gospodnje so se jezile, druge pa to morda le tudi znak, da cene ne slane, kot se vsi bojimo. Tako so mojo Marjane in bila je kar sre-

Ni bila pa zadovoljna z mo potovanjem v Radovljico. Sei sem tobusno postajo. Pa mi je prijatelj nekateri avtobusi dražji, drugi ce sva za najcenejšega in na račun dva deci na Brione. Potem pa je še za najcenejšega s stojšči Fra dražji zelo udobni, imajo vrečke in celo preoblečene sedeže kdor Razlika mora biti!

ŽE!

Stefi ne ve, kaj bi odgovorila.

»Pa je Ivan govoril. In vi ste gov... Mobilizacija še ni vojna,« jo sk govem hočejo z mobilizacijo samo za vse točk: avstrijskega ultimata in se

Tudi ljudje še vedno upajo, da ve Ali niso zato plačani diplomatje, zato mednarodno razsodišče v Haagu, med državami na miren način.

Ljudje upajo v zmago človečnosti norci ali zločinci ali ljudomrznički bi Preprosti ljudje ne verjamejo vladarje vileštvo in da je vojaški stan viteški meni vojna izgubo očetov in sinov, in revščino nesrečo, hujšo od potresov in nik boji. Vesele se je morda samo o jim je že zdavnaj zagnusilo življenje k samomorilskim mislim, pa bi jim i splošna vesoljna katastrofa.

iz slovenskih
zamejskih časopisov

SLOVENSKI VESTNIK
Predsednik SFRJ Josip Broz Tito je sprejel povabilo

zveznega prezidenta Franza Jonasa za obisk v Avstriji. Predsednik Tito bo prispel na enotedenski uradni obisk v Avstrijo 8. februarja 1966.

Slovenska prosvetna zveza bo priredila 22. januarja v

prostorih Delavske zbornice v Celovcu 15. Slovenski ples. Sodelovala bosta veliki plesni orkester iz Ljubljane s pevcema Majdo Sepetovo in Rafkom Irgoličem in ansambel »Dobri znanci«.

PROGRAM
RAZVOJA GOSTINSTVA V OBČINI
KRANJ

Skupščina občine Kranj je na 15. skupni seji občinskega zbora in zbora delovnih skupnosti dne 20/12-1965 razpravljala o predlogu »Programa razvoja gostinstva v občini Kranj« ter sprejela sklep, da se da predlog programa v javno razpravo.

Javno razpravo naj organizirajo vse gostinske organizacije za člane svojih kolektivov, turistična društva za svoje člane in odborniki občinske skupščine na svojih območjih.

Mnenja, pripombe in predloge delovnih organizacij in občanov na predlog programa zbira svet za blagovni promet skupščine občine Kranj do 31/1-1966.

Svet za blagovni promet bo obravnaval zbrane predloge na posebni seji, pripravil dokončni predlog programa in ga predlagal v ponovno razpravo skupščini občine Kranj.

Številka: 332-013/65-04

V Kranju, 27/12-1965

Programiranje razvoja gostinstva je pravzaprav nadaljevanje oziroma eno izmed dopolnil programa razvoja osebne potrošnje oziroma del njegove realizacije pa tudi eden izmed važnih pogojev za uresničitev ciljev, ki so bili sprejeti na podlagi programa za razvoj turizma.

Masovnost turizma in izletništva ter višji življenjski standard občanov, ki je povezan z večjo zaposlenostjo žena prinaša vrsto novih elementov, ki bodo morali biti upoštevani pri razvijanju te panoge gospodarstva.

Upoštevanje zahtev domačega potrošnika, turista in izletnika terja novih rešitev tako glede

lokacije kot glede gostote in organizacije posameznih obratov oziroma prodajnih mest. Prilaganje gostinskih obratov potrebam evropskega turista ne more povzročiti oddaljitve od potreb domačega potrošnika, ki bo v perspektivi še bolj navezan na obrate družbene prehrane in počitniške domove, sorazmerno manj pa bo trošil v gostinskih lokalih klasičnega tipa.

Uspešno poslovanje gostinskih objektov in organizacij ni torej povezano samo s potekom prometnih poti, turističnih tokov in koncentracijo prebivalstva, primernim dimenzioniranjem posameznih objektov, temveč v veliki meri tudi od osebne prizadevnosti zaposlenih.

Razvoj prometa v gostinstvu v preteklih letih daje osnovo za nadaljnje načrtovanje, vendar pa ni sedanje stanje gostinstva edino izhodišče za predvidevanje vrste in obsega bodočih gostinskih zmogljivosti. Predvsem je potrebno upoštevati pri načrtovanju še mnoge neizkoriščene možnosti za povečanje prodaje gostinskih storitev iz naslova turizma in izletništva, obenem pa računati na spremembe, ki nastajajo v potrošnji stalno naseljenega prebivalstva.

Sedanji sestav gostinskih zmogljivosti na območju občine Kranj ne ustreza povsem niti domačim potrošnikom, sploh pa manjka lokalov, ki bi bili vabljivi ali sploh sprejemljivi za tuje goste.

Pri presoji potreb po novih kapacitetah je dan poudarek predvsem že sedanjim potrebam po gostinskih zmogljivostih oz. neizkoriščenim možnostim, ki se ponujajo vzdolž glavnih prometnih žil in v večjih, že znanih turističnih krajih kot tudi na zanimivih točkah in v vaseh, ki so še ohranile svoj prvotni videz.

Predlog programa razvoja gostinstva v občini Kranj je sestavljen s tendenco, da se promet v gostinstvu vsaj podvoji, zgradi potrebne kapacitete, zagotovi nova delovna mesta in tako prispeva svoj delež k povečanju narodnega dohodka.)

stor za gradnjo tovrstnih objektov in sicer kot samopostrežne obrate srednjih ali manjših kapacitet. Potrebe po razvoju teh kapacitet in zahteve po asortimanu storitev se bodo ravnale po ureditvi delovnega časa, organizaciji šol in šolskega dela, razvoja prehranske industrije in razvoja osebne potrošnje. Predpriprava hrane v industriji, celodnevno otroško varstvo pa tudi večje vrednotenje osebne potrošnje, ki bo prineslo podražitev gostinskih storitev tako, da bodo ti obrati dopolnilnega pomena za prehrano družin.

Kapacitete planinskih domov so sorazmerno velike, čeprav ne morda idealno razmeščene. Stanje kapacitet je zadovoljivo za namene in obseg dejavnosti planinstva, z izjemo Češke koče, za katero bo potrebno najti rešitev v povezavi z razvojem Jezerskega in njegovega vplivnega območja.

b) Promet

Nepretrgan porast vrednosti prometa v gostinstvu v preteklih letih izhaja tako iz večanja obsega storitev kot zaradi stalnega naraščanja cen vsem vrstam blaga in storitvam. Od leta 1960—1964 znaša porast vrednosti prometa v celotnem gostinstvu 91,17%. Če upoštevamo, da so naraščale cene v tem obdobju povprečno 11% letno, lahko računamo s cca 8% letno stopnjo rasti obsega prometa v celotni panogi.

Leto	Verižni indeks	Indeks 1960 = 100
1960	—	100
1961	116	116
1962	107	123
1963	129	159
1964	120	191

Pogoji za razvoj prometa v komercialnem in nekomercialnem gostinstvu se vedno bolj razlikujejo, zato je potrebno posebej obravnavati razvoj prometa tega dela gostinstva.

Udeležba komercialnega dela gostinstva v celotnem prometu:

Leto	Delež v %
1960	72,2
1961	71,5
1962	65,0
1963	70,0
1964	63,4

Zmanjševanje deleža komercialnega gostinstva v celotnem prometu je posledica naraščanja cen gostinskim storitvam, sprememb v potrošnji družin in v veliki meri tudi preorientacije prebivalstva na potrošnjo v obratih družbene prehrane, kjer so cene storitvam bolj sprejemljive. V letu 1964 je k ponovnemu znižanju že doprinesla nova samopostrežna restavracija, ki posluje kot obrat družbene prehrane.

Tekom štirih let (1960—1964) se je povečal promet v komercialnih gostinskih kapacitetah le za 71%; povprečna letna stopnja rasti znaša 14,5%. Z upoštevanjem podražitev je bil povprečni letni porast obsega gostinskih storitev torej le cca 3,5%. Letna stopnja rasti obsega nekomercialnega gostinstva je bila v istem obdobju več kot dvakrat večja. Velik del vzroka za tako počasen razvoj komercialnega gostinstva je gotovo v stagnaciji razvoja kapacitet.

Skoraj ves promet v gostinskih organizacijah izhaja iz prodaje pijač in hrane. Delež prometa za nočnine, prodaje trgovskega blaga in neblagovne storitve je bil doslej še vedno minimalen. Delež prehrane v prometu je odločilnega pomena za organizacijo obratov, za potrebe po opremljenosti delavcev, zato navajamo delež prehrane v prometu za pretekla štiri leta:

Leto	%
1961	39,2
1962	46,1
1963	41,9
1964	42,5

I

Kapacitete in razvoj prometa

Na razvoj gostinstva, tako kapacitet kot prometa so v preteklih letih vplivali predvsem ekonomski instrumenti in turistična politika pa tudi razvoj osebne potrošnje. Šele z letom 1962 se je sistem delitve dohodka v gostinstvu izenačil z drugimi gospodarskimi panogami in obenem priznala potreba panogi, da akumulira sredstva, ki so potrebna za reprodukcijo in razširjeno reprodukcijo. Od leta 1956 do 1962 so dobivala gostinska podjetja premije za penzijske gostinske storitve za domače in tuje goste, cene storitvam pa so bile predpisane. V okviru podjetij ni bilo materialne podlage za razvoj, razen tega pa so bila na območju naše občine le manjša podjetja, ki tudi organizacijsko niso dosegala potrebne ravni. Zaradi centralnega razporejanja sredstev, namenjenih za izgradnjo v gostinstvu in zaradi večjega pomena razvoja turizma v več drugih območjih, so bile investicije v gostinstvo pri nas skoraj neznatne. Nekateri novi objekti in preureditve datirajo šele iz obdobja preteklih dveh ali treh let.

a) Kapacitete

Stanje komercialnih gostinskih kapacitet:

5 restavracij	1.370 sedežev
19 gostišč družbenega sektorja	1.726 sedežev
33 zasebnih gostišč	2.203 sedežev
2 slaščičarne-kavarne	126 sedežev
1 mlečna restavracija	40 sedežev
15 bifejev, od tega štirje s sedeži	280 sedežev
Skupaj	5.745 sedežev

Od vseh vrst gostinskih kapacitet so najmožneje zastopana gostišča, kjer je v zasebnem in družbenem sektorju 68,6% vseh kapacitet, v restavracijah 23,7%, slaščičarnah, kavarnah samo 2,2%, v bifejih 4,8% in mlečni restavraciji 0,7% odstotka. Očitno je, da porast turizma in spremenjene potrebe drugih potrošnikov niso našle odziva v obliki sodobnejših gostinskih kapacitet kot restavracije, kavarne in bifeji s primernejšim izborom pijač in jedi oziroma v povezavi s prodajo trgovskega blaga.

Nekomercialne gostinske kapacitete predstavljajo predvsem obrati družbene prehrane pri gospodarskih organizacijah (52,5%), po kapacitetah so na drugem mestu planinski domovi, nato samopostrežna restavracija in poslednji še počitniški domovi.

Skupaj je:

- 6 obratov družbene prehrane delovnih organizacij z 906 sedeži
- 1 samopostrežna restavracija s 300 sedeži
- 6 planinskih domov s 428 sedeži
- 2 počitniška domova s 94 sedeži; šteti so samo tisti počitniški domovi, ki so stalno oskrbovani.

Z dograditvijo obrata družbene prehrane oziroma samopostrežne restavracije v centru mesta Kranja, s kapaciteto 300 sedežev in z upoštevanjem zmogljivosti obratov družbene prehrane pri delovnih organizacijah so za bližnjo bodočnost ti problemi rešeni. Z dograditvijo stanovanjskih sosesk kot: Vodovodni stolp, Planina, Čirče, Stražišče pa bo potrebno zagotoviti pro-

Ti podatki sicer kažejo na rahlo tendenco porasta deleža prehrane v prometu, čeprav bi lahko pričakovali, da se bo z razvojem turizma ta delež povečeval hitreje.

Promet po vrstah obratov

Promet ni naraščal enakomerno po posameznih vrstah obratov, tako, da so tekom let nastale v strukturi prometa znatne spremembe.

Razdelitev prometa po posameznih območjih:

Skupine obratov	1960	Delež v % v letih			
		1961	1962	1963	1964
Hoteli in restavracije	21,47	19,91	18,99	18,35	14,32
Gostišča — družbena	19,14	21,75	19,57	25,17	22,40
— zasebna	12,82	11,90	11,18	9,32	11,71
Bifeji	11,40	11,00	11,06	11,76	8,82
Kavarne	5,87	6,17	4,23	5,60	6,09
Mlečne restavracije	2,45	2,65	2,84	2,55	2,97
Družbena prehrana	23,28	23,14	28,59	25,59	30,96
Planinski domovi	3,22	2,82	2,89	1,10	1,85
Počitniški domovi	0,35	0,66	0,65	0,56	0,88
Skupaj	100	100	100	100	100

Delež prometa v hotelih in restavracijah se je zmanjšal v štirih letih od 21,47 % na 14,32 %. Največji padec je bil zabeležen v letu 1964. Za gostišča družbenega sektorja pa je delež prometa porastel od 19,14 % na 22,40 %, vendar pa je v letu 1963 znašal celo 25,17 %. V zasebnih gostiščih pa se je delež prometa nekoliko zmanjšal, od 12,82 % na 11,71 %. V tej skupini kapacitet je bilo sorazmerno največ prometa v letu 1960, najmanj v letu 1963, nakar je bil v letu 1964 ponovno zaznamovan porast.

Nihanje deleža prometa v bifejih je bilo v obravnavanih letih majhno, večji padec prometa je bil zabeležen v letu 1964, ko je znašal 8,82 %, medtem ko je bil leta 1963 11,76 %. Relativen padec prometa v bifejih je povezan s spremembami, ki jih prinaša motorizacija in turizem. Klasični bifeji s svojo ureditvijo in ponudbo nimajo perspektive, ker se oddaljujejo tudi od potreb domačega potrošnika, nikoli pa niso bili v skladu s potrebami evropskega turista.

Delež prometa v mlečni restavraciji je sorazmerno naraščal vsa leta, nekoliko je padel le v letu 1963, nakar se je v letu 1964 znatneje povečal, čeprav je ostal še daleč od ostvarljivih možnosti. Težko je tudi pričakovati, da bi promet še nadalje naraščal brez povečanja kapacitet.

V gibanju deleža prometa v obratih družbene prehrane je prav tako opazno nihanje, ki je značilno za razvoj prometa celotnega gostinstva v preteklih letih. Velik porast deleža v letu 1964 je posledica aktiviranja nove samopostrežne restavracije, ki funkcioniira kot obrat družbene prehrane. Delež prometa v vseh obratih družbene prehrane se je tako povečal od 25,59 % v letu 1963 na 30,96 % v letu 1964.

Razvoj prometa v planinskih domovih je zaostal za razvojem celotnega prometa. Od leta 1960 do 1964 je padel delež prometa, ustvarjen v teh kapacitetah od 3,22 % na 1,85 %.

Delež počitniških domov je v skupnem prometu ves čas naraščal, vendar pa je ostala vloga teh obratov nepomembna za gostinstvo.

Spremembe, ki so nastale tekom zadnjih let v strukturi prometa po posameznih skupinah gostinskih kapacitet niso v celoti odraz razvoja potrošnje. Vedno bolj prihajajo do izraza zavratalni vplivi kot: zastarele in premajhne zmogljivosti, reven sestav ponudbe posameznih skupin gostinskih obratov ipd.

V primerjavi z republiško strukturo prometa po posameznih skupinah obratov so razlike predvsem v deležu komercialnega gostinstva, ki je pri nas nižji kot v merilu SRS za skoraj 8 %. Medtem ko se v republiškem merilu promet v restavracijah in hotelih veča, se na območju naše občine zmanjšuje. Večja razvitost nekomercialnega dela gostinstva v naši občini kot na splošno v Sloveniji je pogojena v strukturi prebivalstva, vendar pa je vzdrževanje takega razmerja tudi v bodoče nesprejemljivo ob upoštevanju pogojev, ki so in bodo v bodoče za ustvarjanje narodnega dohodka na tem področju.

Za predvidevanje razvoja gostinstva v perspektivi je potrebno ugotoviti vsaj osnovne značilnosti razvoja prometa po območjih, saj je za uspeh dela v gostinskih obratih odločilnega pomena lokacija.

Območje	Leto				
	1960	1961	1962	1963	1964
Kranj	71,83	75,10	72,90	74,60	74,30
Jezersko	9,10	6,40	5,70	6,20	6,50
Preddvor	2,20	1,40	2,80	2,90	3,20
Goriče	2,80	3,10	3,20	3,00	2,90
Predoslje	1,30	1,30	1,30	1,10	1,40
Cerklje	4,70	4,70	5,10	3,30	4,10
Senčur	3,24	3,70	3,50	3,90	2,50
Naklo	2,70	3,40	3,10	3,10	3,60
Mavčiče	0,60	0,60	0,30	0,30	0,10
Besnica	0,50	0,50	0,30	0,70	0,40
Zabaica	1,10	1,50	1,10	0,90	1,00
	100	100	100	100	100

Na območju mesta Kranj se realizira največji del prometa v občini, delež se sicer vedno veča, še vedno pa ni v skladu s koncentracijo prebivalstva, potekom prometnih poti in končno tudi z možnostmi za razvoj turističnega prometa. Delež Jezerskega se je v gostinskem prometu zmanjšal od 9,10 % v letu 1960 na 6,5 % v letu 1964. Nekoliko hitreje kot v povprečju se je povečeval promet razen v Kranju še v Preddvoru in v Naklem, medtem ko so nastali na drugih območjih le manjši pozitivni premiki.

Obstoječa razmerja v gostinskem prometu po območjih imajo sama za sebe za predvidevanja razvoja gostinskih kapacitet zelo omejeno vrednost. Potrebno je ponoviti ugotovitve, napisane ob pregledu razvoja prometa po posameznih skupinah gostinskih kapacitet in sicer, da je neustrezen nivo obstoječih in pomanjkanje sodobnih kapacitet zavora za razvoj gostinstva, posebno na območjih, ki so turistično interesantna. Nesorazmeren razvoj ali celo nazadovanje turistično znanih interesantnih območij kot Jezersko, Cerklje, Preddvor, pa tudi Naklo dokazuje, da niso bili v preteklosti zagotovljeni potrebni pogoji za razvoj te panoge.

Količinski promet

Gibanje prometa prodanih pijač v gostinstvu, po cenah v letu 1963:

Vrsta pijače	Leto					
	1959	1960	1961	1962	1963	1964
pivo	157.419	170.216	181.242	149.420	151.327	181.733
vino	257.026	306.688	582.527	204.423	215.903	241.754
žganje	38.912	44.937	50.199	52.441	63.751	62.970
druge žgane pijače	99.844	70.254	88.973	95.480	106.955	102.424
alkoholne pijače	553.201	592.095	902.941	501.764	537.936	588.881
sadni sok	9.038	12.341	15.398	20.166	11.128	14.004
vita sok	—	—	—	3.548	8.218	8.976
druge brezalkoholne pijače	13.733	18.815	237.240	273.200	32.456	30.078
mineralna voda	15.092	19.078	20.636	19.270	19.929	24.838
Skupaj	591.064	642.329	1.176.215	817.948	609.667	666.777
Delež alkoholnih pijač	93,5%	92,3%	76,8%	61,4%	88,5%	88,2%

Potrošnja pijač je porasla od leta 1959 do 1964 za 11,4 %, čeprav so bila nihanja po letih zelo velika, v letu 1961 pa lahko rečemo, ekstremna. Skupna prodaja pijač se je od leta 1960 na 1961 povečala kar za 52,8 %, v letu 1963 se je zmanjšala za 30,4 %, proces zmanjševanja se je nadaljeval tudi v letu 1963 in sicer znaša padec prometa 25,5 %. V tem letu je bil promet le malo nad prometom v letu 1959 s to razliko, da se je bolj povečala prodaja brezalkoholnih kot alkoholnih pijač. Nenormalni pojavi v razvoju prometa v gostinstvu so v neposredni zvezi s povečevanjem fonda za osebno potrošnjo in tudi s postopnimi spremembami, ki so nastale v struk-

turi potrošnje stalno naseljenega prebivalstva. K preobratu razvoja v pozitivno smer v letu 1964 je po izpadu potrošnje rednih potrošnikov doprinesel povečan turistični promet, predvsem prehodni in izletniški. V letu 1964 znaša skupen porast prometa pijač 11,1 %.

Razumljivo je, da so nastale tekom obravnavanega obdobja, ki obsega čas preusmerjanja v potrošnji in začetni del obdobja ustaljevanja strukture potrošnje občanov ter naraščajoči vpliv turizma, spremembe v razvoju potrošnje posameznih vrst pijač in končno tudi spremembe v njihovi strukturi.

Verižni indeksi za posamezne vrste pijač od leta 1959 do 1964 in primerjava let 1963 in 1964 z ekstremnim letom 1961

Vrsta pijače	Leto						
	59/60	60/61	62/63	62/63	63/64	63/61	64/61
pivo	108,13	106,48	82,50	98,70	120,10	83,50	100,30
vino	119,20	119,00	35,00	105,00	111,90	37,00	78,80
žganje	115,30	111,70	104,20	122,00	98,80	127,00	140,10
druge žgane pij.	70,50	126,50	107,30	112,00	95,70	120,00	145,80
sadni sok	136,70	125,60	131,00	55,30	125,80	72,50	113,50
vita sok	—	—	—	—	109,20	—	—
druge brezalk. pijače	137,30	126,00	111,50	11,88	92,67	137,00	160,60
mineralna voda	126,30	105,20	93,20	103,30	124,60	96,20	130,20

Iz podatkov je razvidno, da je naraščala količina prodaja vseh vrst pijač do leta 1961. V naslednjih letih pa je zdržema naraščala le količina prodanih žganih pijač in sadnih sokov in sicer do leta 1964, ko je bil spet zabeležen večji porast prodaje piva in vina ob istočasno zmanjšani prodaji žganih pijač. Na potek prodaje pijač je imel vedno velik vpliv prometni davek, ne glede na to, da so k tako velikim nihanjem pripomogli spreminjajoča se kupna moč prebivalstva, mototurizem itd.

Vse te spremembe, ki so nastale v količinah prodaje posameznih vrst pijač tekom let so prinesle v strukturo potrošnje pijač nekatere bistvene spremembe, ki vplivajo tudi na formiranje dohodka v gostinskih organizacijah.

Struktura potrošnje pijač

Vrsta pijače	Leto					
	1959	1960	1961	1962	1963	1964
pivo	39,4	36,6	37,5	36,8	24,9	27,3
vino	38,9	38,9	36,3	30,5	35,4	36,2
žganje	2,4	2,4	2,5	3,2	10,5	9,4
druge žgane pijače	3,1	3,1	3,8	4,8	17,5	15,5
sadni sok	0,9	1,0	1,2	1,9	1,8	2,1
vita sok	—	—	—	0,6	1,3	1,3
druge brezalk. pijače	4,7	4,7	5,8	7,9	5,3	4,5
mineral. voda	11,3	12,3	12,9	14,3	3,3	3,7
	100,0	100,0	100,0	100,0	100,0	100,0

Vino se je obdržalo vsa leta v strukturi na prvem mestu, po nazadovanju v letu 1962 je v naslednjih dveh letih dosegla tovrstna potrošnja spet staro mesto, vendar pa ne dosega tako visokega deleža kot v merilu republike. Pivo je na drugem mestu v strukturi, čeprav zadnja leta zaostaja, kar je verjetno vzrok v premajhni ponudbi oziroma proizvodnji. Prodaja žganih pijač se je v zadnjih dveh letih povzpela v strukturi že na tretje mesto pred brezalkoholne pijače. Delež teh je pri nas mnogo večji kot povprečno v Sloveniji, istočasno pa je na območju naše občine mnogo manjši delež prometa z brezalkoholnimi pijačami kot v republiškem merilu. Znotraj potrošnje brezalkoholnih pijač so nastale spremembe, povečala se je prodaja sadnih sokov, zmanjšala pa prodaja mineralne vode. Na prodajo žganih pijač gotovo vpliva dejstvo, da je občina Kranj obmejno območje. Na počasen porast brezalkoholnih pijač pa vpliva slaba izbira in občasno pomanjkanje sadnih sokov v gostinskih obratih, pa tudi relativno visoke cene, čeprav ni za prezreti vpliva potrošnih navad domačih potrošnikov.

Stanje in delež zasebnega sektorja gostinstva

V celotnem gostinskem prometu se je delež zasebnega gostinstva od leta 1960 dalje spreminjal. V letu 1960 je znašal 7,22 %. V letu 1963 5,1 %, in po spremembah, ki so nastale v poli-

tiki do zasebnega gostinstva se je ta delež povečal v letu 1964 na 11,7 %. V obravnavanem obdobju se je do neke mere jačal družbeni sektor gostinstva na območju mesta, medtem ko je na deželi stagniral po zavzetju nekaterih pozicij. Z izdajo novega zakona o gostinstvu je bila dana perspektiva tudi za zasebno gostinstvo, po katerem zasebniki lahko odpirajo na novo skoraj vse vrste gostinskih obratov, brez krajevnih omejitev. Od leta 1962 do leta 1964 je bilo zabeleženo sicer majhno število novih zasebnih gostišč, vendar je ugodno že to, da gre razvoj v smeri povečevanja in ne zmanjševanja zasebnih gostinskih prodajnih mest.

Ob ugotavljanju stanja zasebnega gostinstva in njegovega deleža v celotnem gostinskem prometu, se ne da prezreti dejstva, da je kljub vsemu dobrih 38 % vseh gostinskih zmogljivosti v zasebnih gostiščih in da že v okviru teh kapacitet obstojajo možnosti za povečanje prometa, ne glede na to da je večina zasebnih gostišč na manj frekventiranih točkah. Struktura prometa v zasebnih gostiščih na splošno ni zadovoljiva, pa tudi v nivoju kapacitet in strežbe so še znatne rezerve, ki jih bo potrebno izkoristiti. K temu gotovo lahko pripomore večja konkurenca tudi v okviru zasebnega gostinstva in ne samo v relaciji z družbenimi gostinskimi obrati.

Zaposlenost, kvalifikacija in produktivnost v gostinstvu

V družbenem sektorju gostinstva je bilo v letu 1962 zaposlenih 348 oseb, v letu 1963 le 281 in v letu 1964 pa je znašalo povprečje 288 oseb ob tem, da je bilo stanje zaposlenih v mesecu juliju 361 oseb, kar je nekoliko več kot v povprečju leta 1962. Od skupno zaposlenih v gospodarstvu jih je bilo v letu 1964 1,71 % zaposlenih v gostinstvu, ki so ustvarjali cca 1,25 % narodnega dohodka.

Gibanje števila zaposlenih v gostinstvu v preteklih treh letih se je sicer spremenilo, v letu 1965, ko se je zaposlenost v tej panogi povečevala hitreje kot drugje v gospodarstvu, vendar pa sedaj še ni preseženo stanje, kot je bilo doseženo v letu 1962. V republiškem merilu pa je bil porast zaposlenosti delavcev v gostinstvu že prejšnja leta večji kot porast v celotnem gospodarstvu. Gibanja zaposlenosti v merilu republike so neposredno povezana z večjo investicijsko dejavnostjo, z usposabljanjem novih kapacitet in zato tudi večjo potrebo po novih delovnih mestih. Letna sezonska nihanja števila delavcev so na območju naše občine minimalna, ker ni sezonskih gostinskih obratov.

Kvalifikacijska struktura zaposlenih je problem gostinstva tako v merilu občine kot v merilu republike, saj se razmerje med kvalificirano in nekvalificirano delovno silo, še vedno 4:6, kljub tehničnim izpopolnitvam kuhinj in pripomočkov v strežbi še ni popravilo. Razen tega obstoja v tej panogi še problem pomanjkanja moških delavcev; posebno bo postalo pereče to vprašanje z zidavo in usposabljanjem večjih obratov višjih kategorij. Od vseh zaposlenih v gostinstvu v občini je bilo v mesecu oktobru letos 81 % žensk. Po nujno potrebnem znanju in spretnosti za opravljanje del, ženske sicer ne zaostajajo za moškimi, vendar obstoja v gostinskih obratih določeno število delovnih mest, ki so za zaposlitev žensk manj primerna. Z zmanjševanjem števila in izbire delovnih mest, posebno v industriji, se bo nujno povečevalo zanimanje moških za možnost zaposlitve v gostinstvu.

Z uveljavljanjem delitve osebnih dohodkov po vložnem delu in doseženem dohodku sicer zgublja razvrščanje delavcev po kvalifikacijskih stop-

njah svoj prejšnji pomen, čeprav v praksi še vedno obstajajo posamezni nazivi kot visokokvalificiran, kvalificiran, priučen, seveda kot merilo za obseg strokovnega znanja, ki je potrebno za opravljanje dela na določenem delovnem mestu.

Podatki o kvalifikaciji, ki se zbirajo po statističnih metodah, na splošno ne dajejo slike o dejanski strokovni izobrazbi. Netočna razporeditev delavcev zavaja že same gospodarske organizacije pri presoji potreb po izpopolnjevanju in šolanju kadra ter pri sprejemanju mladine z ustrežno strokovno izobrazbo na delovna mesta praktikantov in pomočnikov. Še bolj pa onemogočajo tako zbrani podatki presoji stanja pri organih izven podjetij, kar ni brez pomena pri vodenju politike štipendiranja in snovanja ter finansiranja centrov za strokovno izobraževanje delavcev v gostinstvu. Po ugotovitvah, navedenih v perspektivnem planu gostinstva za Slovenijo, zadošča priliv delavcev iz vseh vrst strokovnih šol komaj za naravni izpad delavcev v gostinstvu, nič pa ne ostane za fluktuacijo in za izboljšanje kvalifikacijske strukture.

Količina in kvaliteta vložnega dela je pri enakem prometu v posameznih vrstah in kategorijah gostinskih obratov zelo različna, zato se razlikujejo tudi potrebe po delavcih v vseh fazah delovnega procesa. Poleg teh razlik vpliva na storilnost tudi lokacija posameznega obrata in tudi dejstvo, da obratovalni čas v gostinstvu večkrat ni enak delovnemu času, ki bi bil potreben za doseg dnevnega prometa. Ugotavljanje delovne storilnosti s tem, da razdelimo dosežen promet na skupno število delavcev ima zato le orientacijski pomen, ki pa vendarle lahko služi za primerjanje rezultatov, doseženih istočasno na različnih območjih.

V letu 1962 je odpadlo na zaposlenega v gostinstvu v občini Kranj 3,833 milj. din, v merilu republike istočasno 2,959 milj. din. V letu 1964 je znašal promet na delavca v gostinstvu 4,8 milj. din. Število zaposlenih ni naraščalo hitreje kot količinski promet, prav tako pa je prispeval k rezultatu tudi dvig kvalitete storitev.

Ekonomski položaj gostinstva

Že iz ugotovitev smeri in intenzitete razvoja osnovnih gibanj v gostinstvu kot: razvoj kapacitet, prometa — po vrednosti in količinah, produktivnosti, je mogoče sklepati na ekonomsko šibkost panoge. K žvotvarjenju panoge so družno prispevale tako organizacijsko-kadrovske zavore kot razdrobljenost že itak malenkostnih sredstev za obratovanje in investiranje. Vendar pa ne bi bilo prav v celoti pripisovati odgovornosti sami panogi, ki je šele v letu 1962 dobila več možnosti pri ustvarjanju dohodka in uporabi skladov.

Investicije, ki bi mogle dati razvoju panoge potreben pospešek so bile tudi po letu 1962 minimalne, n. pr. v letu 1963 so znašale 153.876 milj. din, kar je pomenilo 2,08 % vseh investicij v občini. V letu 1964 je bil delež investicij manjši kot 1 %.

Od skupne akumulacije sredstev v gostinstvu jih je ostalo v letu 1962 28 % v podjetjih, v letu 1963 pa celo samo 24,8 %. Nominalna vrednost skladov narašča vsako leto, vendar je to naraščanje v strukturi celotnega dohodka zelo počasno. Od 3,35 % deleža v letu 1962 so porastli na 3,56 % v letu 1964. Čeprav je bil njihov delež večji kot povprečno v republiki, ta rezultat ni

pomemben, saj ni bilo naše območje deležno kreditov iz skupnih skladov.

Od skupne vrednosti osnovnih sredstev je bilo v letu 1963 ustvarjenih v gostinstvu 8,5 % skladov, v republiškem merilu pa 4 %. Rezultate primerjave pa nikakor ne gre ocenjevati enostavno pozitivno, ker se je potrebno zavedati, da je vrednost osnovnih sredstev naših podjetij relativno majhna, saj ni novih objektov in razen tega je več lokalov v najetih prostorih. V zvezi s tem je tudi razumljivo, da je iztrošenost osnovnih sredstev pri naših podjetjih večja (38,6 %) kot je znašala republiško povprečje v letu 1962 (37 %). Dokaz, da se položaj gostinstva v naši občini razlikuje od republiškega povprečja je tudi podatek o deležu gradbenih objektov v skupni vrednosti osnovnih sredstev. Vrednost gradbenih objektov znaša 60,5 %, to je 10 % pod povprečjem republike in sicer kot posledica zastarelih objektov in poslovanja v najetih prostorih. Seveda naša podjetja na ta način izkazuje visok odstotek opreme, kar pa redkokdaj pomeni dejansko prednost oziroma zadovoljivo tehnično raven opreme, za sodobnejšo organizacijo dela in obratov.

II

Predvidevanje razvoja gostinstva

Izhodišča

Pri ugotavljanju možnosti nadaljnega razvoja gostinstva na območju občine Kranj in določanju ciljev, ki jih je potrebno doseči v prihodnjem obdobju, so upoštevane

- obstoječe kapacitete
- ugotovitve predhodnih analiz
- razvoj turizma in izletništva
- razvoj potrošnje občanov.

Po programu razvoja turizma se računa letno na porast turističnega prometa za 7,2 % ali za 62,8 % v sedmih letih. Ker se predvideva hitrejši porast tujih kot domačih nočitev, bo potrebno ustvariti v gostinstvu pogoje za 2–3 kratno povečanje potrošnje v gostinstvu iz naslova turizma t. j. od 0,7–2,1 milijarde din. Potrošnja stalno naseljenega prebivalstva se bo predvidoma povečala od 0,67 na cca milijardo din, po 3,5 % letni stopnji oziroma skupaj za 38,4 %, delež izletništva in maloobmejnega prometa pa bi lahko znašal cca 900 milj. din, skupen promet pa cca 3 milijarde din.

Za dosego tega cilja je poleg sredstev in razvijanja drugih vzporednih dejavnosti, ki so predpogoj za živahnost na našem območju, potrebno zaradi posebnih pogojev za obratovanje v tej panogi predvidevati razvoj po posameznih manjših gravitacijskih območjih.

Predvidevanja razvoja kapacitet in prometa po posameznih območjih

V programu se računa z 11 območji, ki pokrivajo celoten teritorij občine. Pri tem gre pravzaprav le za upoštevanje dejanskega stanja, ki se je izoblikovalo po naravni, upravni in ekonomski poti. Zaradi večje preglednosti in potrebne povezave bodočega razvoja s sedanjim sta-

njem je za vsako območje najprej opravljena kratka analiza sedanjih kapacitet in doseženega prometa po vrstah obratov; nato pa je navedena potreba po kapacitetah v perspektivi z upoštevanjem možnosti plasmana gostinskih storitev.

a) Mesto Kranj

Sedanje stanje:

Skupine obratov	Promet v 000 din v l.			Stev. obratov	Stev. sedežev
	1960	1963	1964		
hoteli					
in restavracije	144.297	199.441	252.556	3	470
kavarne-slaščičarne	54.600	82.844	108.172	2	126
gostišča					
— družbena	118.602	181.347	181.932	7	526
— zasebna	34.057	27.644	41.885	4	216
mlečna restavracija	22.827	32.567	52.764	1	40
bifeji	54.600	82.844	110.183	5	214
obrati družbene prehrane	216.326	328.242	550.003	7	930
planinski dom	5.481	5.209	6.170	1	40
S k u p a j	682.791	1.153.137	1.303.665		2.562

V obratih komercialnega gostinstva je skupaj 1592 sedežev, povprečni promet na sedež pa je znašal v letu 1964 470.000 din. Od celotnega prometa znaša delež nekomercialnega gostinstva 42,5 %. Po ureditvi samopostrežne restavracije in z nadaljnjim obstojem obratov družbene prehrane v tovarnah ter obstojem manjših obratov, ki deloma tudi preskrbujejo s hrano bližnjo okolico, čeprav v tem pogledu niso zajeti (gasilski dom, dijaški dom), je na območju mesta Kranj vprašanje družbene prehrane rešeno za čas bližnje perspektive. Potrebe, ki bodo nastale s poveča-

njem in kompletiranjem posameznih delov mesta, bo možno reševati v okviru manjših samopostrežnih enot, komercialno gostinskega tipa.

Pereče pa je vprašanje razvoja komercialnih gostinskih kapacitet na območju mesta Kranja in sicer je že sedaj, posebno pa v perspektivi potrebno računati na povečanje števila vseh vrst gostinskih obratov od restavracij, tako samostojnih kot v povezavi s hoteli, preko kavarn in gostišč do mlečnih restavracij in bifejev. Tudi nujno potrebno izboljšanje nivoja gostinskih storitev, je v veliki meri povezano z izgradnjo in ureditvijo novih kapacitet. Pri tem ko računamo, da bo večkrat porastla potrošnja v gostinstvu iz naslova turizma, moramo obenem računati tudi s standardom in zahtevami tujih turistov. Nujno je potrebna gradnja hotela A kategorije, da bi pridobili nujno potrebne prenočitvene kot gostinske zmogljivosti. Tak obrat je potreben že zaradi števila prebivalstva v Kranju, zaradi potreb poslovnega turizma, da ne omenjamo potrebe in možnosti povečanja prometa iz naslova turizma. Za hotel je že rezervirana lokacija.

Potrebe po povečanju kapacitet so obravnavane okvirno, razporeditev oziroma lokacija posameznih obratov pa je odvisna predvsem od poteka prometnih poti in turističnih tokov razporeditve drugih objektov in naprav, ki bodo povzročale gostejši promet in ne nazadnje tudi od stanovanjske graditve.

Predvidene kapacitete in promet

Skupine obratov	Stevilo obratov	Stevilo sedežev	Promet v milj. din
Hoteli in restavracije	5	810	600
Kavarne-slaščičarne	4	320	200
Gostišča			
— družbena	7	526	210
— zasebna	8	380	95
Mlečne restavracije	3	150	150
Bifeji	12	320	160
SKUPAJ komercialno gostinstvo:		2.506	1.415
Stanje leta 1964:		1.592	747

Pri predvidenem povečanju števila sedežev za 63,5 %, števila prodajnih mest za 78 %, bo potrebno povečati promet za skoraj 90 %. Pri računanju na povečan promet se ni mogoče opirati na obstoječe kapacitete, ampak predvsem na nove, zato bo toliko važnejše graditi posamezne objekte oziroma odpirati lokale na lokacijah, kjer je možno zagotoviti pogoje za zadostno frekvenco gostov.

b) Območje Jezersko

Po udeležbi v celotnem gostinskem prometu je Jezersko še vedno na drugem mestu in ima pogoje, da tudi v bližnji perspektivi ostane drugo največje potrošno mesto v občini, v daljši perspektivi pa lahko ogroža njegovo uvrstitev območje Krvaveca s Cerkljami in pa tudi območje Preddvora.

Sedanje stanje:

Skupine obratov	Promet v 000 din v l.			Stevilo obratov	Stevilo sedežev
	1960	1963	1964		
Hotel in restavracija	55.197	71.867	107.903*	1	120
Gostišča					
— družbena	21.911	6.635		2	132
— zasebna	—	1.271	1.818	1	30
Bife	545	6.037		1	20
Planinski dom	1.313	2.344	1.859	2	76
Počitniški dom	636	960	1.729	1	32
S k u p a j	79.602	79.112	113.309		410

Od celotnega prometa v letu 1964 je bilo 96,7% ustvarjenega v komercialnem gostinstvu, pri tem pa je znašala udeležba zasebnega gostinstva le 1,6%. V letu 1965 je pričelo obratovati še eno zasebno gostišče, ki ima 32 sedežev in je v III. četrtletju doseglo promet 3.109 tisoč din.

* V vsoti 107.903 je zajet promet v hotelih, gostiščih in bifeju za leto 1964.

Ce upoštevamo, da je bilo na Jezerskem v letu 1963 30.000 turističnih nočitev, kar je za 7.000 manj kot v Kranju in da je število stalno naseljenega prebivalstva majhno, potem je jasna zahteva po prilagoditvi lokalov za turistični promet z velikim upoštevanjem potreb stacionarnega turizma, ne glede na to, da so veliki potencialni potrošniki v gostinstvu na tem območju tudi izletniki in prehodni gostje. Povprečna doba bivanja gostov je na tem območju vsa leta nad povprečjem v občini. V perspektivi 5-7 let bi moralo biti doseženih 50.000 nočitev.

Z dokončno usposobitvijo sedežnih kapacitet v prizidanem delu osrednjega gostinskega objekta Dom Jezersko, kjer je prostora za 600 sedežev, ne bo v bližnji perspektivi na Zgornjem Jezerskem potrebna gradnja restavracijskih kapacitet, pač pa usposobitev objektov, primernih zmogljivosti povprečnega turista in izletnika: gostišča, mlečna restavracija, okrepčevalnica s širšo ponudbo storitev. Gradnja restavracije ali sploh gostinskega objekta višje kategorije ob jezeru bo aktualna šele v daljši perspektivi, medtem ko je sedaj pereče vprašanje ureditve žage ob jezeru in jo z večjim posluhom uporabiti v gostinske namene, ter razširitev obrata na Jezerskem vrhu, da bo lahko nudil restavracijske storitve.

Ceprav ni območje Jezerskega obsenžo, bo v bodoče potrebno ustvariti zelo pestro gostinsko ponudbo in doseči ugodnejšo razmestitev kapacitet, da bi privabili goste, ki se žele odpočiti in zdravstveno okrepiti, izletnike, ki si želijo športnega udejstvovanja, posebno pozimi ter končno prehodne goste in izletnike iz obmejnih območij sosednje Avstrije.

Predvidene kapacitete in promet:

Skupine obratov	Število obratov	Število sedežev	Promet v milj. din
Hoteli			
in restavracije	2	380	152
Kavarna	1	200	60
Gostišča			
— družbena	2	150	40
— zasebna	5	180	30
Bifeji	3	45	21
Mlečna restavracija	1	15	9
Planinski domovi	1	76	3
Počitniški domovi	1	32	2
S k u p a j:		1.078	317
Stanje leta 1964:		410	113

Ob povečanju števila sedežev za 2,60 krat bi moral biti dosežen 3,56 krat večji promet. Ker skoraj vse kapacitete pravzaprav že obstajajo in gre v bodoče le za dokončanje in prilagajanje zastavljene investicije v okviru objekta Doma na Jezerskem in za ustanovitev drugih vrst lokalov, ki bodo ali pa so že nujno potrebni, pravzaprav ni druge izbire kot prizadevati si za izpeljavo in ekonomsko rešitev zastavljenih del. Gotovo je, da na Jezerskem ne bo mogoče doseči tako velikega prometa na sedež kot n. pr. v mestu Kranj, zato bo treba vsako investicijo še posebej pretehtati. O potrebah gradnje drugih kapacitet in ureditvenih del, ki so pogoj za hitrejši razvoj

Jezerskega, je govora v programu razvoja turizma v občini Kranj in v ekonomskem delu urbanističnega programa.

c) Območje Predvdvor

Na tem območju se je pomaknilo gostinstvo za korak dalje z ureditvijo gradu Hrib v hotel. Ne glede na tradicijo v turizmu je bilo območje v tem pogledu zanemarjeno; v letu 1964 je bilo ustvarjeno le 3,20% celotnega prometa v gostinstvu in sta pred njim tako Cerklje kot Naklo.

Sedanje stanje:

Skupine obratov	Promet v 000 din v l.			Število obratov	Število sedežev
	1960	1963	1964		
Hotel z restavracijo			31.562	1	
Gostišča					
— družbena			13.219	1	240
— zasebna	17.560	31.604	3.667	1	
Planinski dom	420	2.638	1.427	1	30
Počitniški dom	1.337	867	6.287	1	50
S k u p a j	19.317	35.109	56.162	320	

V komercialnih gostinskih obratih je bilo leta 1964 86,3% prometa, v planinskem domu 2,5% in v počitniškem domu 11,2%. Iz primerjave podatkov o obsegu dejavnosti gostinstva in iz doseženega števila nočitev nujno rezultira stagnacija turizma, ker ni dovolj primernih gostinskih kapacitet niti za prehrano. Pri tem, ko se računa v turizmu na obisk povprečnega domačega gosta, istočasno niso dane možnosti za prehrano po ceni, ki bi bila primerna njegovi kupni moči.

Za pokritje potreb po gostinskih storitvah, sedanjih in bodočih, ko se računa na sorazmerno hitro rasti turističnega prometa in na izletništvo bo potrebno hitreje izpopolnjevati vrzeli z odpiranjem gostišč na celotnem območju, v Predvdvoru pa razen gostišč misliti tudi na obrate kot slaščičarna, samopostrežni bife, mlečna restavracija, ki bodo morale biti sprva še sezonskega značaja.

Predvidene kapacitete in promet

Skupine obratov	Število obratov	Število sedežev	Promet v milj. din
Skupine obratov			
Restavracija	1	110	40
Gostišča			
— zasebna	6	280	48
Bife			
— samopostrežni	1	—	12
Slaščičarna-kavarna	1	12	4
Planinski dom	1	30	2
Počitniški dom	1	50	7
S k u p a j		482	113
Stanje leta 1964		320	56

S povečanjem števila prodajnih mest od 5 na 11, povečanjem števila sedežev za 19%, je potrebno računati z najmanj dvakrat večjim prometom in sicer v bližnji perspektivi. S primerno afirmacijo prodajnih mest in zagotovitvijo pogojev za večjo živahnost tega območja pozimi in poleti pa je možno v predvidenih kapacitetah ustvariti tudi trikrat večji promet.

Upoštevanje sedanjih nekomercialnih kapacitet v enakem obsegu tudi v bodoče, ne pomeni zanikanja vloge in vrednosti teh objektov, vendar pa je potrebno upoštevati, da ne bo v bližnji perspektivi pri delovnih organizacijah sredstev za nove počitniške domove. Prav tako bodo imela tudi planinska društva dovolj opravka z

vzdrževanjem svojih postojank. V obeh primerih pa je možno ustvariti več prometa v okviru obstoječih zmogljivosti.

č) Območje Cerklje

Na tem območju vodijo po kapacitetah in po ustvarjenem prometu zasebna gostišča. K svojevrstnosti sestava kapacitet prispeva še planinski dom na Krvavcu, ki je bil v letu 1965 preimenoval v hotel. Po deležu ustvarjenega prometa je ta predel občine na tretjem mestu in je možno, da to mesto tudi nadalje obdrži, seveda z izpopolnitvijo gostinske mreže ter izboljšanjem cestnih in ostalih zvez z vrhom Krvavca in z njegovimi pobočji.

Sedanje stanje:

Skupine kapacitet	Promet v 000 din v letih			Štev. obrat.	Štev. sedež.
	1960	1963	1964		
Planinski dom	21.182	5.299	23.451	1	170
Gostišča — zasebna	16.116	35.204	41.201	7	518
Bife	2.389	—	7.889	1	68
Počitniški domovi	1.012	1.203	145	1	30
S k u p a j	40.679	41.702	72.686	776	

Od vseh počitniških domov na Krvavcu je stalno oskrbovan le počitniški dom ELES, ki tudi edini pošilja podatke o prometu.

Od leta 1960 do 1964 se je promet povečal kar za 79%. Kljub temu, da so cene gostinskim storitvam naraščale neprekinjeno, kaže rezultat na večje povečanje obsega prometa, kot povprečno za občino v istem obdobju.

Za možno povečanje prometa v bližnji perspektivi so zmogljivosti hotela in bifeja oz. restavracije planinskega društva na Krvavcu dovolj velike. Večje vrzeli pa so v obrobni vseh nad Cerkljami, medtem ko je v samih Cerkljah potrebno misliti na nove vrste gostinskih obratov, ki naj bi prispevale k pestrejši ponudbi gostinskih storitev.

Predvidene kapacitete in promet

Skupine obratov	Število obratov	Število sedežev	Promet v milj. din
Hotel	1	170	120
Restavracija oz planinski dom	1	68	25
Gostišča — zasebna	11	740	70
Bife	1	—	9
Počitniški dom	1	30	8
S k u p a j		1.008	232
Stanje leta 1964		776	73

Predvideno povečanje prometa za 3,18-krat je računano predvsem na boljše izkoriščanje obstoječih kapacitet. Povečano število sedežev za 30% vsaj v začetku ne bo prineslo sorazmernega povečanja prometa. Nova gostišča naj bi namreč nastala tudi v takih naseljih in na tistih točkah, ki se bo počasneje uveljavljala v izletništvu in turizmu. Na tem in na ostalih območjih občine bo vrsta gostišč, ki bodo urejena z namenom, da zajamejo promet ob sobotah in nedeljah ter v sezonah.

d) Območje Šenčur

Na tem območju živi nad 4.000 prebivalcev, bistveno poživitev v izletništvu in potrošnji v gostinstvu pa je prineslo obratovanje letališča Brnik. V letu 1964 je bila odprta na letališču nova restavracija in v letu 1965 tudi manjši motel. Glede na gostoto prebivalstva je gostinska mreža zelo pomanjkljiva, ne da bi pri tem upo-

števali še druge možnosti za plasma gostinskih storitev. Ker se je v vseh vaseh tega območja tudi spremenila struktura prebivalstva, obstoja potreba po gostiščih v vseh večjih vaseh, tudi n.pr. v Hrastju, Voklem.

Sedanje stanje:

Skupine kapacitet	Promet v 000 din v letih			Štev. obrat.	Štev. sedež.
	1960	1963	1964		
Restavracija	—	—	7.322	1	88
Gostišča - družbena	13.391	25.219	34.241	2	100
- zasebna	15.001	29.973	21.815	2	99
S k u p a j	28.392	55.192	43.378		287

V letu 1965 do konca oktobra je bilo v restavracij na letališču doseženih že 109,63 milj. din, tako da moramo že sedaj računati z letnim prometom cca 175 milj. din.

Nadaljnji načrtni razvoj Senčurja kot osrednjega naselja, bo zahteval razen pojačanja kapacitet v gostiščih, še manjši sodobnejši obrat ali kombinacijo slaščičarne s kavarno ali moderno okrepevalnico z razširjeno izbiro storitev.

Pri predvidevanju potreb po povečanju kapacitet v perspektivi, se računa tudi na Trboje, kjer prav tako obstoja potreba po gostišču, kolikor ne bi bile zadovoljene potrebe v zvezi s Hrastjem.

Predvidene kapacitete in promet

Skupine obratov	Število obratov	Število sedežev	Promet v milj. din
Restavracija	1	88	180
Gostišča - družbena	2	100	70
- zasebna	5	220	90
Okrepevalnica ali slaščičarna	1	12	9
S k u p a j		420	349
Stanje leta 1964		287	43

Izkazano povečanje prometa za 8-krat ni realno, potrebno je upoštevati leto 1965. Račun na tej podlagi pa pokaže, da se predvidevanja nanašajo na nekaj manj kot dvakratno povečanje prometa. Število prodajnih mest se naj bi istočasno povečalo od 5 na 9 in število sedežev za 45%. Kakor pri predvidevanjih razvoja gostinstva na ostalih območjih se računa tudi na tem, da bo delo v gostiščih dodatno delo in dohodek družin, česar v bodoče ne bo zametavati, saj se bo tudi na ta način večal tako narodni dohodek kot standard prebivalstva.

e) Območje Predoslje

Na tem območju živi nad 3.000 prebivalcev v desetih vaseh. Razen domačinov so na tem območju pomembni potrošniki sprehajalci iz Kranja, pa tudi izletniki, ki se ustavljajo mimogrede. Sedaj obstojajo samo zasebna gostišča, ki so dokaj dobro razporejena (Britof, Kokrica, Mlaka), vendar pa so ponekod potrebne okrepitve in tudi nove vrste obratov, ki bodo pripomogle k pestrejši ponudbi.

Sedanje stanje:

Skupine kapacitet	Promet v 000 din v letih			Štev. obrat.	Štev. sedež.
	1960	1963	1964		
Gostišča - zasebna	10.853	15.999	19.453	3	189

V letu 1964 so gostišča močno povečala promet; povprečen promet na sedež je dosegel skoraj 100.000 din. Pri predvidevanju potreb po povečanju kapacitet je potrebno prvenstveno

upoštevati Kokrico, kjer se še gradijo stanovanjske hiše, že sedaj pa ima nad tisoč prebivalcev. V okviru izgradnje centra soseske bo potrebno misliti tudi na manjši gostinski obrat - mlečna restavracija ali ekspres bife. Razen tega je potrebno dati možnost za obratovanje na Kokrici še enemu gostišču od dveh predvidenih za potrebe celotnega območja, da bi bila ustvarjena potrebna konkurenca.

Predvidene kapacitete in promet

Skupine obratov	Število obratov	Število sedežev	Promet v milj. din
Gostišča - zasebna	5	270	27
Ekspres bife ali mlečna restavracija	1	12	9
S k u p a j		282	36
Stanje leta 1964		189	19

Podvojitve števila prodajnih mest in povečanje sedežev za 49% bo terjalo prizadevanja za predviden 90% porast prometa.

f) Območje Goriče

Za potrošnja v gostinstvu je na tem območju pomembno razen domačinov in izletnikov tudi zdravilišče Golnik. Delež Gorič je v strukturi celotnega prometa v gostinstvu rahlo padel po letu 1962.

Sedanje stanje:

Skupine kapacitet	Promet v 000 din v letih			Štev. obrat.	Štev. sedež.
	1960	1963	1964		
Gostišča - zasebna	6.969	11.121	13.078	1	75
Bife	16.406	32.352	38.357	1	70
S k u p a j	23.375	43.373	51.435		145

Na tem območju se ne računa na večji razvoj stacionarnega turizma, zato je potrebno računati na počasnejši razvoj prometa v perspektivi kot povprečno v občini. Od 12 vasi, ki jih območje zajema, sta vsekakor premalo dva gostinska obrata, posebno še, če upoštevamo, da je tudi ta predele občine, posebno tik pod Karavankami izletniško zanimiv. Za ureditev novih gostinskih prodajnih mest, manjših kapacitet, bi bila primerna vsaka večja vas: Babni vrt, Srednja vas, Trstenik, Tečetišče in morda tudi Povelje, ki je skrajna vas pod gorami z zelo lepim razgledom in eno izmed izhodišč za izlete v Storžiško pogorje. V naštetih krajih so včasih že bila gostišča, vsekakor pa so ob današnji stopnji motorizacije večje možnosti za doseg primernega prometa.

Za Golnik bi bil primeren manjši obrat kot slaščičarna-kavarna, kolikor pa ni to v skladu s težnjami zdravilišča, bi bila primerna lokacija v Goričah.

Predvidene kapacitete in promet

Skupine obratov	Število obratov	Število sedežev	Promet v milj. din
Gostišča - zasebna	4	170	37
Bife	1	68	45
Slaščičarna-kavarna	1	15	10
S k u p a j		253	92
Stanje leta 1964		145	51

S povečanjem števila prodajnih mest od 2 na 6 se predlaga povečanje števila sedežev za 75%, promet pa za dobrih 80%. Če upoštevamo, da so dosedanje gostinske kapacitete relativno dobro izkoriščene, potem so taka razmerja sprejemljiva.

g) Območje Naklo

Na območju Naklega je 13 vasi, kjer živi cca 3.500 prebivalcev. Celotno območje je močno prepreženo s cestami, na katerih je velik avtomobilski promet. Posebno v poletnem času je velik tranzit tujih gostov, ki prihajajo preko Ljubelja in Podkorena. Teritorialna razmestitev gostišč je dokaj ugodna, medtem ko je število prodajnih mest premajhno in še zdaleč ne more zajeti možne potrošnje.

Sedanje stanje:

Skupine kapacitet	Promet v 000 din v letih			Štev. obrat.	Štev. sedež.
	1960	1963	1964		
Gostišča - družbena	—	6.166	8.347	1	50
- zasebna	34.171	38.560	47.998	3	268
S k u p a j	34.171	44.726	56.345		318

Za razširitev in dopolnitev gostinskih kapacitet pride v poštev predvsem Naklo. Za zajetje tranzita je že sedaj potrebno urediti okrepevalnico, ki bi nudila razen ožjega izbora gostinskih storitev tudi trgovsko blago, interesanino za prehodne goste. Enako je potrebna tudi restavracija, primerne nivoja, da bi zajela promet, ki ga obstoječe gostišče ne zmora, oz. da bi lahko zadovoljila nekoliko zahtevnejšega tujega gosta ter omogočila izbiro tudi domačinom. Tak obrat bi imel seveda še večji pomen, kolikor bi se razvil na tem območju tudi stacionarni turizem.

Predvidene kapacitete in promet

Skupine obratov	Število obratov	Število sedežev	Promet v milj. din
Restavracija	1	80	32
Gostišča - družbena	1	50	11
- zasebna	3	268	67
Bife	1	—	12
S k u p a j		398	132
Stanje leta 1964		318	64

Povečanje števila prodajnih mest ne bo veliko, vendar pa se lahko računa, da bosta prav obe novi prodajni mesti bistveno doprinesli k skupnemu povečanju prometa za 2,1-krat. Število sedežev pa naj bi se povečalo za 25%.

h) Območje Besnica

V vaseh tega gravitacijskega območja živi nekaj nad 1.200 prebivalcev. Zaradi bližine Kranja bo interes izletnikov za te predele gotovo še naraščal, posebno še, če bodo urejene ceste. Tudi sedaj je potrošnja v gostinstvu glede na število prebivalstva zadovoljiva in tudi sorazmerno hitro narašča. Skupno so na tem območju 3 gostišča, v katerih je bilo leta 1960 3,9 milj. din prometa, v letu 1963 pa že 9,2 milj. din.

V vseh gostiščih je skupno 120 sedežev (Besnica, Jamnik, Podblica). Z uresničenjem želja, ki naj bi omogočile razvoj stacionarnega turizma in eventualno gradnjo weekendov, bo nastala potreba še po enem do dveh manjših gostiščih, da bi gostom omogočili izbiro, med obrati pa potrebno konkurenco. Skupno število sedežev naj bi bilo tako 160 - 190 in promet na 16 - 20 milj. din. Tudi v bodoče je potrebno računati, da bo večji promet v prostih dneh in poleti.

i) Območje Zabnica

Naselja tega območja, ki so nanizana ob robu Sorškega polja, imajo ravninski značaj in

se v načrtih za razvoj turizma ne omenjajo, vendar pa so v ozadju vasi možnosti za sprehode, posebno še, če bi bile struge potokov urejene oz. travniki meliorirani. Vsekakor pa je to območje ob dokaj prometni cesti, zaradi česar je prav tako pomembno dati pravo mesto v razvoju tudi gostinstvu.

Odpiranje novih gostinskih prodajnih mest zahtevajo tudi razvijajoča se naselja kot n.pr. Zg. Bitnje.

V letu 1960 je bilo na tem območju skupaj 9,877 milj. din prometa, v letu 1964 pa 17,065 milj. din. Obstoječe gostinske kapacitete — 80 sedežev so bile relativno dobro izkoriščene, s povprečno 200.000 din prometa na sedež.

V bližnji perspektivi pride v poštev povečanje kapacitet v okviru dveh novih obratov: v Bitnjah in ponovno aktiviranje v Čepuljah. Število sedežev naj bi bilo večje za 50 (80—130), promet pa cca 28 milj. din. Pri eventualni ureditvi samostojne stanovanjske soseske, naj bi našel v njej mesto tudi gostinski obrat manjših kapacitet.

J) Območje Mavčiče

Na območju Mavčič, kjer živi nekaj nad 1.200 prebivalcev, je eno samo gostišče v Podrečju, ki ima 70 sedežev, promet pa je bil

leta 1960	5,074 milijonov din
leta 1963	4,160 milijonov din
leta 1964	3,129 milijonov din

Promet je v letu 1964 padel zaradi opustitve gostišča med letom. V letu 1965 gostišče spet obratuje in je doseglo v II. trimesečju 1,062 milj. din prometa.

Cesta, ki pelje skozi vasi pa kljub nazivu »turistična«, to ne bo postala brez povečanja števila obratov in drugih vzporednih ukrepov (ureditev površin za rekreacijo, usposobitev vsaj minimalnega števila turističnih postelj ipd.). Za lokacijo gostišč bi prišli razen Podrečja v poštev še 2 lokaciji: Breg in Mavčiče. Skupno število naj bi znašalo v perspektivi 120—130, promet pa bi moral doseči vsaj 18 milj. din. Potreba po gostinskih kapacitetah v primeru gradnje hidrocentrale sedaj še ni mogoče predvidevati.

11,4% povečanja števila sedežev pa so vštete mlečne restavracije in bifeji. Ker se računa v bifejih le na majhno število sedežev, je potrebno upoštevati, da bodo skupne investicije, preračunane na sedež, nekoliko višje.

Če računamo, da bodo znašali skupni povprečni investicijski stroški na sedež 500—600 tisoč din, potem moramo računati z investicijsko vsoto 1,3—1,5 milijarde din. V to vsoto seveda ni všteta potreba po sredstvih za gradnjo prenočitvenih hotelskih, zmogljivosti in dopolnilnih objektov.

Z upoštevanjem obstoječih proporcij v delitvi dohodka v gostinstvu je jasno, da tudi v bodoče ne moremo pričakovati sorazmernega razvoja panoge brez zagotovitve kreditov in vodenja smiselne politike kreditiranja.

Za vsako novo delovno mesto se okvirno računa investicija 10—13 milj. din, kar pomeni 110 do 140 novih delovnih mest. Ker bodo delo v gostinstvu opravljali lastniki zasebnih obratov velik del s člani lastnih družin, se verjetno lahko računa s pribl. 70—75% izračunanih delovnih mest.

Pregled razvoja kapacitet in prometa

Pri obravnavanju vsakega posameznega potrošnega območja so bile po možnosti upoštevane značilnosti posameznih območij, sedanje stanje in izgledi za povečanje potrošnje v gostinstvu. Pri predvidevanju razvoja kapacitet je bil dan poudarek predvsem

a) razporeditvi gostinskih obratov po celotnem teritoriju občine

b) pojačanju kapacitet posebno tam, kjer je očitno, da bi bila potrošnja lahko večja, če bi obstajale primerne kapacitete

c) popestritvi gostinskih kapacitet, kar lahko doprinese k višjemu nivoju gostinskih storitev in k večji družabnosti ter gospodarski živahnosti območja

č) hitrejšem razvoju te panoge gospodarstva, katera lahko doprinaša večji delež k rasti narodnega dohodka v občini in absorbira del delovne sile ter nudi tudi dodatno zaposlitev in zasluzke občanom.

Numeričnih rezultatov predvidevanj razvoja gostinstva po posameznih območjih ne gre jemati preveč enostavno in jih ocenjevati posamično, ampak samo relativno, v medsebojni povezavi. Pri programiranju gre namreč predvsem za vzpostavitev realnih in ekonomsko ugodnih razmerij najvažnejših elementov, ki ta razvoj pogojujejo.

Pregled razvoja gostinstva po nekaterih elementih in območjih

Območje	Štev. prodajnih mest		Število sedežev		Promet v milj. din	
	1964	Persp.	1964	Persp.	1964	Persp.
Kranj	30	39	1592	2506	747	1415
Jezerško	8	16	410	1078	113	317
Preddvor	5	11	320	482	56	113
Cerklje	10	15	776	1008	73	232
Senčur	5	9	287	420	43	349
Predoslje	3	6	189	282	19	36
Goriče	2	6	145	253	51	92
Naklo	4	6	318	398	64	132
Besnica	3	5	120	180	9	18
Zabnica	2	4	80	130	17	28
Mavčiče	1	3	70	125	3	18
Skupno	73	120	4307	6882	1195	2730

V primerjavi z letom 1964 se bo v perspektivi povečalo število prodajnih mest za 64%, število sedežev za 59%, promet pa za 128%. Prizadevanja za uresničitev novih medsebojnih razmerij bodo prinesla s seboj predvsem intenzivnejše izkoriščanje kapacitet in boljše pokritje teritorija občine z gostinskimi obrati, da bi zajeli največ možnega prometa in obenem dosegli primerne finančne rezultate.

Če bi hoteli doseči predviden razvoj v obdobju sedmih let, bi morala znašati letna stopnja rasti prodajnih mest približno 7%, stopnja rasti števila sedežev 6,75% in stopnja rasti prometa (na bazi cen leta 1964) 12,5%. Seveda kolikor ne bo materialnih pogojev, bodo stopnje rasti nižje, realizacija programa pa se bo raztegnila na ustrezno daljše obdobje.

Investicije in kadri

Grobi predračuni za gradnjo gostinskih kapacitet se navadno delajo na podlagi števila sedežev oz. se vse stroške preračunava na to enoto.

V programu je predvideno povečanje števila sedežev za 2.555, od tega odpade skoraj 35% na zasebna gostišča za katera bo potrebno manj investicijskih sredstev. Računamo, da bodo aktivirane v ta namen mnoge neizkoriščene zmogljivosti in da bo tudi sicer čista gostinska investicija manjša, ker prostori kot kuhinja, shrambe, kleti služijo tudi osebnim potrebam lastnikov oziroma njihovim družinam.

Največ sredstev bo potrebno zagotoviti za gradnjo in ureditev restavracijskih kapacitet, bodisi za samostojne ali hotelske restavracije in sicer gre po tem programu za 952 novih sedežev ali 37,2% povečanja vseh sedežnih kapacitet.

Pomemben je tudi delež novih zmogljivosti v slaščičarnah-kavarnah, na ta način se povečuje skupno število sedežev za 16,4%. V preostalih

VIRI:

1. Statistična poročila o gostinstvu od leta 1959 dalje
2. Osnova za sestavo sedemletnega načrta razvoja gostinstva v Sloveniji 1964—1970
3. Program razvoja turizma v občini Kranj

MODNA LINIJA 1966

Važni so dodatki

Modni ustvarjalci so izbrali geometrijske oblike, niso le kroji geometrični, tudi vzorci so tako začinjani.

Oblika trapeza se je vrnila med oblačila. Mladostna je, sveža in zopet nova. Romantični nadih belih ovratnikov in obrob se ni povsem umaknil, združil se je v strogo geometrijsko obliko. Rokavi so ali ozki in dolgi ali kratki.

Pazimo na noge

Nohte na nogah bomo skrbno opilili, vendar ne okroglo, kar lepo naravnost, niti ne prekratko niti predolgo. Če so nohti trdi, jih najprej porožite s škarijami. Kožice ne bomo strigle, pač pa porinile nazaj. Vsak dan si noge operete v topli vodi z milom. Nato jih splaknite z mrzlo vodo. Če veliko hodite ali stojite, masirajte noge s kremo. Masirajte vedno krožno in sicer proti srcu.

Modni dodatki kot torbica; čevlji, uhani, zapesnice in ogrlica so zelo važni. Moderni so barvni kontrasti beločrna, pri torbicah so cenjene stroge geometrijske oblike, pa tudi pri nakitu. Tako naj bi bili novi uhani pravcati kvadrati ali pravokotniki. Čevlji so udobno okrogli, pete debele in nizke, pravcati otroški čevlji. Prav res, ali ne?



Preprosta popoldanska obleka v stilu 1966

Zanimiv klepet

● Alberto Moravia, italijanski znani pisatelj, se je pogovarjal s fotografom Halsmannom o opremi naslovne strani nove knjige. Ob robu izumrle velemestne ceste naj bi čepela gola ženska. »Skoraj nerešljiva naloga, je pripomnil fotograf,« kje in kdaj naj bi slikal izumrlo velemestno cesto?«

● Shirley Mac Laine naj bi spadala med deset najslabše oblečenih Hollywoodčank. Ona baje izda samo 10 dolarjev za garderobo.

● Elke Sommer — nemška izvozna igralka, si je kupila peti avtomobil, in sicer Rolls-Royce izdelan 1936. leta.

● Lana Turner, sedaj že malce postarana filmska lepotica, je ustanovila lepotilni salon, ki predvsem uspešno odpravlja dvojno brado.

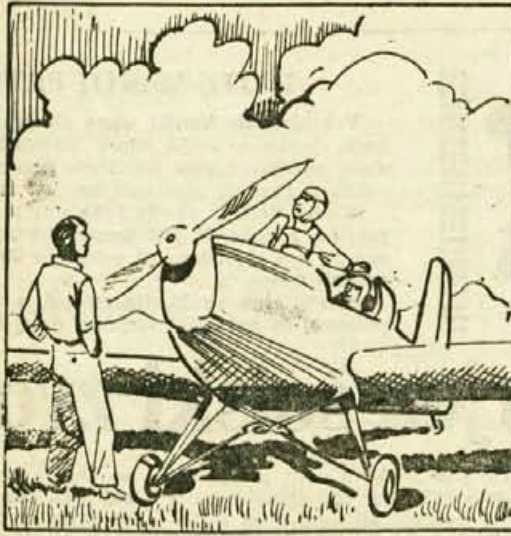
Če se počutite utrujeni...

»Vedno grem pravočasno spat, vendar zelo slabo spim, ves dan sem kot pretepena in vedno zeham.« Tožba, ki jo tako pogosto slišimo. Pogosteje prihaja iz ženskih ust in to vseh starosti.

Pogosto se utrujenosti pridružijo še izredno mrzle noge, vrtenje v glavi in nagljenost k depresiji. Marsikatera žena se drzne, ko ugotovi, da je sedela popolnoma brez misli in zrla molče predse. Vsi ti pojavi so pogosti vzroki premajhnemu pritisku in znaki ne pojavljajo. Komaj, da bi pri »večni utrujenosti« lahko kaj pomagali z zdravili. Važen po-

goj je, da spremenimo življenjske navade. Samo, kdo to lahko stori? Uvesti moramo v dnevni red: telovadbo, mrzlo kopel in redno življenje. Vsi ljudje z nizkim krvnim pritiskom morajo zjutraj počasi vstati. Če z vso naglico planemo v zadnjih minutah kvišku, dobimo vrtoglavico. Le malo počasi! Spomnimo se na motor v avtomobilu, ta se mora tudi ogreti. Nato se oprhajmo z mrzlo vodo in če se le da trdo skrtičimo vse telo. Seveda, na dober in obilen zajtrk ne bomo pozabili.

Zelo koristno nam bo dela vsaj polurna telovadba, plavanje poleti in smučanje pozimi.



156. Marko je dobil osemsto točk, Peter 770. Sledili so skoki v začrtane kroge. Prvi najožji je meril sto metrov, drugi dvesto, tretji štiristo. Komur se posreči skočiti v najožji krog, prejme dva tisoč točk, kdor doskoči v drugega, dobi tisoč točk, v tretjega petsto, kdor pa pristane izven krogov, ostane brez točk. »Ali boš ohranil prvenstvo?« je učitelj pobaral Marka. »Bomo videli,« je kratko odvrnil ta in sedel v letalo.

● Ker nisem mogel v Račovljico sem se vrtil po Kranju. Zašel sem za nebotičnik, da bi obiskal znanca. Ze dve leti stanuje v novem bloku. Toda naokrog so še veliki kupi zemlje. Pravijo, da ob deževju ne pomagajo ne škornji ne čolni. Pa sem pobaral nekoga delavca kda' bodo to uredili. Zabrul mi je: »Kaj mislite, da ste v Parizu! Zdaj pa je tako vse zmrzlo, kaj situarite!«

● Da bi se potolažil sem šel v Mlečno na palačinke. »Danes jih nimamo. Ni dosti kuharic, ne utegnemo,« je dejala točajka in kaj sem hotel. Spomnil sem se na reformo in renuabilnost in morda bom jutri doživel podobno v neki restavraciji da bodo rekli: »Imamo samo konzerve ker ni kuharic.« Ali pa v banki: »Potrdilo dobite jutri, ker ni dovolj uslužbenk!« So pač taki časi!

● Iz Stražišča pa si se pritožili na dimnikarje. Komaj tri tedne je bilo od zadnjega čiščenja, pa je že bil znova dimnikar v hiši. Ko so se ljudje upirali je dejal: »Dobro, če ne pustite, plačali boste pa vseeno! In že je pisal potrdilo. Šele ko so mu slučajno našli zadnji listek je popustil.

MIHA KLINAR: MESTA, CESTE IN RAZCESTJA MIHA KLINAR: MESTA, CESTE IN RAZCESTJA

123

Toda takih ljudi med preprostimi ljudmi, ki jemljejo življenje, kakor se jim daje, ni veliko. Preprosti ljudje vdano prenašajo jarem in ojnice oblasti, v katere so vpreženi. Zavedajo se, da delajo za ljudi, ki so zgoraj, za njihovo bogastvo in čast, čeprav je jarem prenogokrat pretežak in ojnice pretesne.

A kako naj si pomagajo? Svetu vladajo od vekomaj tisti, ki so zgoraj, in vladali mu bodo do vekomaj. Tako je usojeno. Oni zgoraj so gospodarji, a drugi komaj kaj več kakor vprežna živina. Toda to naposled še ni najhuje, če je gospodar pameten. Pameten gospodar vprežne živine ne bi gnal vse naenkrat v klavnico ali celo dovolil, da bi je trgali volkovi. Torej bo tudi cesar ravnal pametno in ne bo dopustil vojne.

Tako upajo, a so za svoje upanje ogoljufani. Dne 28. julija 1914 zvedo, da je cesar napovedal vojno Srbiji.

Vojna?

Človek se ji ne more upreti. Če se uspeš, te postavijo pred zid ali pa ti obesijo zanko okrog vratu.

Tako je bilo od vekomaj in bo do vekomaj. Zato človeku ne preostane drugega, kakor da se napije.

Pijača je močnejša tolažba kakor župnikova pridiga, da bodi hraber vojak in da je za vsakega sina svete Avstrije najvišja čast, če sme zastaviti svoje življenje za vero, dom in cesarja.

Pijača je prepričljivejša tolažba kakor župnikov blagoslov, ki naj bi te po njegovih besedah varoval in obvaroval pred sovražniškimi krogli.

Pijan celo zavriškaš in z vriskom izgrgraj bolečino, ki te grabi v grlu ob ženinih ali materinih solzah ali solzah otrok.

In navsezadnje ne odhaja v nesrečo sam. Skoro vsi pojdejo. Samo škarte ostanejo doma.

Na tihem čutiš, da ti škarte privošči. Tudi slutiš, da odslej ženske ne bodo več brezbrizne do njih in da bodo škarte prišli na svoj račun. A ko vidiš, da te žena ali dekle vsa objokana spremlja prav v Trst do kasarne, ti je prijetno. Ne zato, ker joče in ker je žalostna, marveč zato, ker čutiš, da te ima bolj rada, kakor si misliš.

Če se vrneš iz vojske, te bo znala šele prav ceniti. Voljna bo, da jo boš lahko ovil okrog prsta in vselej bo sladka kakor med. Pred kasarno igra godba, da človeka zasrbijo pete.

Zakaj se cmerite, ženske? S tako imenitno godbo so doslej sprejemali samo cesarja in najvišje generale. Zdaj pa sprejemajo nas, Kraševce in Istrane. Ko bomo slekli svoje cajnaste ali platnene hlače in se preoblekli, se ne bomo prav nič razlikovali od teh blelih in preplašenih Tržačanov. Lepši bomo od njih! Močnejši! Bolj zdravi!

Eh, žena! To culo z dobrotami nesi domov otrokom. Tako sladka si bila zadnjo noč. Otrok bo. Prav gotovo bo otrok! V tolažbo ti bo. A kaj govorim. Preden bo trte pod Prosekom pordele, preden bo listje odpadlo, bomo doma. Avgust, september, oktober! Največ še november! Eh, takrat se ti bo že premikalo pod srcem. Pobožal te bom. Živi, bom rekel. Fant bo. Po premikanju bom čutil, da bo fant. Kaj pa naj bi bil drugega kakor fant, če mu je bil tisto noč oče pravzaprav že vojak.

Ne skrbi, mati! Država ti bo plačevala zame. Tako je rekel cesar. Ne pusti, da bi te občina ogoljufala. Če bi te, jim povej, da sem vojak in da bom vse postrelil, ko se vrnem.

Dekleta, žene in matere pa nimajo besed. Imajo samo solze. Ne jeze se, če fantje, možje in sinovi pijejo in pijejo, pa ne morejo biti popolnoma pijani.

GLAS pionirjev



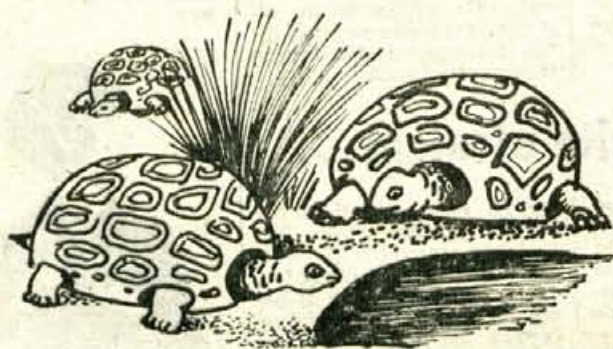
NEZAUPANJE

Ze deset let so hodile tri želve po puščavi. Ze deset let so bile vedno skupaj. Ze deset let je minilo odkar so se odločile, da bodo prišle na drugo stran puščave. Ze deset let niso poizkusile niti kapljice vode.

Točno deset let je minilo, ko so prišle do oaze, v kateri je bilo jezero. Odložile so se, da bodo vse naenkrat pričele

sta pogledovali vodo, dane obljube pa nista hoteli prelo-miti.

Minilo je še deset let, tako jih je bilo skupaj že dvajset, in najmlajša želva bi se morala vrniti. Čakali in čakali sta, a najmlajše od nikoder. Še novih deset let sta čakali želvi, skupaj celih trideset let, a najmlajše želve



piti vodo. Ko so jo hotele pričeti piti, pa so opazile, da imajo le dva kozarca. Premišljevale so, kaj naj naredijo in so sklenile, da bo morala najmlajša iti nazaj še po en kozarec. Najmlajša se je s tem strinjala, vendar sta ji morali starejši obljubiti, da ne bosta prej poizkusili vode.

Ko sta želvi čakali ob jezeru novih deset let, sta postali že tako žejni, da sta se le težko premagovali. Zalostno

ni in ni bilo od nikoder.

Najstarejša je bila že tako izmučena, da ni več zdržala. Nagnila se je k mlajši in ji zašepetala na uho: »Vsaj po en požirek narediva vsaka, da bova lažje čakali.«

Komaj pa je to spregovorila, je izza grma prilezla najmlajša želva in ogorčena zavpila: »Vedela sem, da ne bosta držali obljube ter zaradi tega sploh nisem odšla po kozarec. Res sta me hoteli goljufati.«

Pokvarjen šolski zvonec

Bilo je meseca maja. Po šolah so že zaključevali rede za spričevalo.

Na neki šoli pa so imeli posebno smolo, vedno jim je nagajal šolski zvonec. Dolgo so se mučili, da bi ga popravili, a se jim ni posrečilo.

Slednjič pa je potrkal na vrata konferenčne sobe sluga Matevž in dejal ravnatelju: »Prava reč, če nas zvonec ne uboga. Doma imam leseno ragljo, ki jo uporabljam na nogometnih tekmah. Od danes naprej bom, namesto da bi zvonil, »ragljal.«

S tem Matevževim predlogom so se vsi strinjali in prepričani so bili, da bo od zdaj naprej v šoli spet vse v redu.

Sluga Matevž je ragljal za začetek pouka, za odmoro, za konec odmora in za konec šole. Zvonec pa je molčal. Toda samo šolski zvonec. V mestu pa se je začelo dogajati nekaj čudnega. In to s stanovanjskimi zvonci. Vendar samo pri tistih učencih, ki so imeli slabe ocene. Če so ti učenci pozvonili, je to zazvonil: drrr, drrr, dr, prav tako kot nekoč šolski zvonec. Tako so vsi v mestu vedeli, kako je s šolarji in njihovimi ocenami.

Starši po navadi vedno hvalijo svoje otroke.

K Mirkovi mami je prišla njena prijateljica, Majdina mama. Mami sedita v kuhinji

in Mirkova mati pravi: »Ja veš, kar zadovoljna sem s svojim Mirkom. Bliža se konec šole in včeraj mi je rekel, da bo zagotovo prav dober...«

Takrat pa se zasliši v predsobi: drr, drr, drrr, dr. Mirkova mati odpre vrata in zagleda pred njimi svojega pridnega sina Mirka, ki ves rdeč poveša oči. Mati samo stisne ustnice in reče: »Učit se pojdi, potem pa se bova pogovorila o tvojem prav dobrem uspehu.« Mati se vrne k prijateljici, Majdini mami. Majdina mama pa: »Ja, otrokom včasih ni verjeti. Toda moja Majdica, ta bo zagotovo odlična. Saj veš, punčke so vedno bolj pridne kot fantje.«

Takrat pa v predsobi: drrr, drr, drr. Mirkova mati spet odpre vrata in pred vrati Majda vsa rdeča s povešenimi očmi.

Večina učencev se je začela učiti in marsikdo je svoje ocene popravil. Pri vseh teh

so zvonci zvonili spet kot prej. Drugi lenuhi pa se zvoncem izogibali in vrata trkali.

Vendar niso imeli sreče. Nekega dne so zvonci začeli zvoniti kar sami. Šolarji slabo ocenjo se sploh ni treba dotakniti zvonca. Zvonci stovaljo je, da je šel samo mo njeja pa: drrr, drrr, dr, dr. In to pri vseh večjih vratih, pri vseh stanovanjskih vratih je bilo lenuhom zadnja udarec. Kjer koli so se pojavili, jih je spremljalo: drrr, drrr, dr, dr. Ljudje pa so kazali s prstom in jim govorili: »Spet eden izmed otrok.« Ime doktor se jih prijeljo zaradi zadnjega Tega tudi največji lenuhi so mogli prenesti.

Iz dneva v dan je bilo učencev, ki bi imeli slabe ocene, tisti pa, ki so imeli iz vedenja ocene tri-štiri, postali vzorni učenci.

Julijana Tič, Kranj
osn. šola France Preš

DELAVSKA UNIVERZA »TOMO BREJČ« KRANJ

razpisuje naslednje tečaje:

1. Začetni in nadaljevalni tečaj tehničnega risanja
2. Tečaj poslovne korespondence in administracije
3. Začetni in nadaljevalni knjigovodski tečaj
4. Kinooperaterski tečaj
5. Pripravljalne tečaje za pridobitev poklicev v elektro in kovinski stroki
6. Debatni stenografski tečaj
7. Pripravljalni tečaj za opravljanje sprejemnih izpitov na višjih šolah iz predmetov: matematika, fizika in kemija
8. Intenzivne tečaje tujih jezikov — začetna, nadaljevalna in konverzijska stopnja
 - nemščina
 - angleščina
 - francoščina
 - italijanščina
 Tečaji trajajo tri mesece, pouk pa je dvakrat na teden po tri šolske ure
9. Krajše specializirane tečaje nemškega, italijanskega in angleškega jezika za trgovska in gostinska podjetja.

Prijave sprejema Delavske univerze »Tomo Brejč« Kranj, Cesta Staneta Zagarja 1, in sicer osebno, pisno ali telefonično (21026, 21243) vsak dan v dopoldanskem času in popoldne od 14. do 17. ure. Prijave sprejemamo do 20. januarja 1966 (za točko 9. pa do maja 1966).

Lojze Zupanc Prašiček in deset brzostrelk

Zadnjo zimo okupacije je trda predla tudi Nemcem na Gorenjskem, kjer so se sploh še držale njihove postojanke. Počasí so se tudi oni nasitili vojne, ker so vedeli, da jim hiše in družine v Nemčiji razblajajo zavezniška letala. V okupiranih gorenjskih vaseh pa so jih iz dneva v dan uspešneje napadali in preganjali hrabri partizani. Nič več Svabi niso bili varni življenja. Brž ko so zapustili utrjene postojanke, je bilo že po njih.

Tudi hrane proti koncu vojne ni bilo več toliko ko v prvih letih okupacije, dokler so bili še na vrhuncu moči, dokler so lahko še brezskrbno odhajali na hajke, požigali slovenske vase in kmetom kradih živež in živino.

Nekako tako se je godilo tudi nemškemu vojakom, ki so se zabarikadirali v tržiško postojanko, zato je njihov poveljnik nekega dne ukazal desetim vojakom, naj odidejo v bližnjo vas Paloviči, kjer taj kmetu zaplenijo prašiča, da bodo za novoletni obed imeli pečenega prašička.

Rečeno — storjeno! Na starega leta dan se je deset v brzostrelkanih oboroženih Svabov odpravilo v Paloviče, kjer so ustrahovali kmeta, da jim je »poklonil« edinega ptičanca. Grozil so mu namreč z internacijo, češ da ima dve zveze s partizani, ča bi ján prašiča ne dal.

Tistega dne pa se je v hosti nad Paloviči

utaborila partizanska četa, ki je bila tudi lačna, kajti borel so bili že nekaj časa brez hrane. Komandir čete je poslal tri borce v Paloviče, naj si pri tamošnjih kmetih izprosijo vrečo krompirja in pehar moke za močnik. Partizani so odšli, a še preden so prišli v vas, so že od daleč zagledali Nemece, ki so pred svinjakom klali zaplenjenega prašiča, da bi ga odpeljali v Tržič.

Partizani so se previdno približali kmetiji in najprej »položili« stražarja, ki so ga bil Svabi pustili pri brzostrelkah, prislonjenih na podstenje kmetove hiše, nato pa iz zaplenjenih švabskih brzostrelk užgali po vsiljivih gostih ob zaklanem prašiču. Nemci so jo ucvrli v takšen dir, da bi jih ne ulovil sam hudir! Partizani niso videli drugega kot njihove podplate. A ušel jim je en sam, vsi drugi pa so preresetani od krogele obležali neda-leč v stran.

Gospodar je bil tako srečen, da je partizanom podaril vrečo krompirja in pehar moke, za nameček pa jim je dal še polovico zaklanega prašička.

Tako so naslednji dan imeli za novoletni obed svinjsko pečenko kot partizani, ki so se še bolj ko novoletnega kosila veselili desetih brzostrelk, ki jih je Svabom zaplenila hrabra trojka

SKUPŠČINA OBČINE KRANJ
Oddelek za finance

Štev.: 422-01/66-03
Datum: 6/1-1966

Oddelek za finance skupščine občine Kranj izdaja na podlagi 146. člena zakona o prispevkih in davkih občanov (Uradni list SRS, št. 37/64) naslednji

JAVNI POZIV

Do najkasneje 31. januarja 1966 morajo vložiti napoved za odmero prispevka od osebnega dohodka, prispevka od skupnega dohodka občanov in davka na dohodke od premoženja in premoženjskih pravic za leto 1965 naslednji zavezanci:

1. vsi zavezanci prispevka od osebnega dohodka od opravljanja obrtnih in drugih gospodarskih dejavnosti,

katerim se prispevek odmerja od dejanskega dohodka pro preteklega leta — nepavšalisti — za dohodke, dosežene v letu 1965;

2. vsi zavezanci prispevka od osebnega dohodka od samostojnega opravljanja intelektualnih storitev

za dohodke, dosežene v letu 1965;

3. vsi zavezanci prispevka od skupnega dohodka občanov,

kateri so v letu 1965 imeli skupni čisti dohodek nad 2.000.000 dinarjev iz naslednjih virov: iz stalnega delovnega razmerja, od drugih izplačevalcev osebnega dohodka, od avtorskih pravic, patentov in tehničnih izboljšav, od kmetijske dejavnosti, od obrtnih in drugih gospodarskih dejavnosti, od intelektualnih storitev, od stavb in od premoženja in premoženjskih pravic;

4. vsi zavezanci davka na dohodke od premoženja in premoženjskih pravic

(od nepremičnin ali premičnin oddanih v zakup, od podnajemnin ali od drugih premoženjskih pravic, od oddajanja opremljenih sob in podobno) za dohodke, dosežene v letu 1965;

5. vsi zavezanci za krajevni samoprисpevek za gradnjo šol,

ki so občani občine Kranj ter so zaposleni pri delovnih in drugih organizacijah s sedežem izven občine, njih morajo pisмено sporočiti višino osebnega dohodka, ki jim je bil izplačan v letu 1965.

Zavezanec, ki je dolžan vložiti napoved za odmero prispevka in davka, pa je ne vloži v zgoraj navedenem roku, bo moral plačati na račun povečanega prispevka oziroma davka 5% od odmerjenega zneska prispevka oziroma davka.

Tiskovine — prijave — za odmero prispevka in davka za zavezance pod točko 1) do vključno 4) tega poziva se dobijo v sprejemni pisarni skupščine občine Kranj — soba št. 70 — in na krajevnih uradih, kjer se tudi vložijo izpolnjene prijave.

Prijav za odmero prispevka in davka ni treba vlagati za dohodke od stavb in tistim zavezancem prispevati od osebnega dohodka od opravljanja obrtnih in drugih negospodarskih dejavnosti ter intelektualnih področij, katerim se prispevek odmerja po pavšalni letni osnovi ali v pavšalnem letnem znesku.

Za zavezance davka na kmetijske proizvodilne pravice ter za odmero pristojbin za cestna vprežna vozila za leto 1966 bo rok za vlaganje prijav objavljen naknadno z javnim pozivom.

OBLETNICA

Včeraj, 7. januarja, je minilo 4 leta odkar smo za vedno izgubili našega nad vse dragega moža in očeta

JANEZA ŽVAN — Dravski

V naših srcih nam bo ostal v lepem spominu.
Zena Vida, hčerka Ivanka in sin Janez

Podaljševanje dovolje

V torek zjutraj bo v kranjski občini pričela letna registracija motornih vozil za leto 1966. V mestu Kranj bodo lastniki vozil lahko podaljšali v pisarni AMD, ostali pa na krajevnih skupnostih v njihovih krajih. Prav tako lahko podaljša dovoljenje nekdo od domačih. S seboj

Čisti prihodek

V Kranju

Jabolka 120 do 150 din, hruške 200 din, suhe slive 500 din, krompir 85 do 90 din, solata 240 do 260 din, korenček 130 do 140 din, peteršilj 180 do 200 din, zelena 200 do 240 din, kisla zelje 150 do 160 din, kisa repa 140 din, fižol 300 do 320 din, radič 800 din, motovilec 800 din, skuta 400 din, surovo maslo 1800 din, med 900 din za kg; zaklana perutnina 1000 do 1200 din, živa perutnina 700 do 750 din, svinjsko meso 1000 do 1200 din za kg; kaša 400 do 450 din, ješprenj 260 do 280 din, ajdova moka 250 do 260 din, koruzna moka 140 do 150 din, proso 180 do 200 din, oves 60 do 65 din, koruza 90 do 100 din, pšenica 85 do 90 din za liter; jajca 80 do 85 din za komad.

mora prinesli prometno dovoljenje. Predvidoma bodo podaljševali vsak dan od osmih zjutraj do dvanajstih in od dveh popoldne do petih zvečer v januarju in delno tudi v februarju. S tem bo vsakomur prihranjeno nepotrebnost letanje od pisarne do pisarne, saj bo lahko ves postopek opravil na istem mestu. -jj

RADOVLJICA:

Srečanje strelcev

Občinski strelski odbor Radovljica je priredil že tradicionalno strelsko tekmovanje med strelci in pripadniki JLA, da bi na ta način proslavili njihov praznik.

Prvo mesto med ekipami so osvojili strelci iz Mošnj z 939 krogi, sledijo SD Radovljica z 937 krogi, SD Mošnje II. z 887 krogi, četrta je SD Radovljica II. s 709 krogi, peti Garnizon JLA Radovljica s 603 krogi in šesta SD Podnart s 475 krogi.

Med posamezniki je z veliko prednostjo zmagal Slane Biček SD Mošnje z 268 krogov pred Lotričem SD Radovljica z 243 krogi. - A. R.

ZAVOD ZA IZGRADNJO KRANJA V KRANJU

obveščam,

da se je s soglasjem skupščine občine Kranj dne 1. januarja 1966

preosnoval v

»PODJETJE ZA STANOVANJSKO IN KOMUNALNO GOSPODARSTVO — KRANJ«.

Podjetje je prevzelo vse pravice in obveznosti dosedanjega zavoda ter posle stanovanjskega podjetja po temeljnem zakonu o gospodarskem poslovanju s stanovanjskimi hišami v družbeni lastnici.

Sedež podjetja je v Kranju, Cesta JLA št. 6/V — telefonska številka 21-875 in 21-469.

Naloge podjetja so:

1. opravlja vse posle na področju stanovanjskega gospodarstva;
2. pripravlja urbanistične projekte in zazidalne načrte in tehnično dokumentacijo;
3. opravlja tehnični in finančni nadzor nad gradnjo investicijskih objektov, če ga investitorji za to pooblastijo;
4. izvršuje geodetske in katastrske meritve in izdeluje elaborate za kataster in zemljiško knjigo; opravlja zakoličbe;
5. opravlja operativne posle za pripravo mestnega zemljišča;
6. upravlja sklad za komunalne in negospodarske investicije;
7. skrbi za vzdrževanje in usklajevanje katastra komunalnih naprav z ustreznimi komunalnimi organizacijami.

Hišnim svetom, investitorjem, graditeljem ter vsem drugim se priporočamo in želimo uspešnega sodelovanja!

Jugoslovanska loterija

POROČILO

o žrebanju srečk 1. kola, ki je bilo 6. januarja 1966

Srečke skončnicami	so zadele Ndin
0	4
31050	404
68800	404
260300	100.004
081	40
551	100
11641	800
58241	400
66251	50.000
488981	50.000
535921	4.000
0161	200
2	4
31362	404
34922	604
55972	894
64212	604
97852	1.004
23	10
93	6
10253	600
41803	2.000
48943	400
51563	800
302783	20.000
04	6
34	6
894	80
09084	800
14564	800
393054	4.000
574544	30.000
15	8
02635	600
68405	800
73245	1.000
85625	400
06	20
14056	400
66076	600
419466	10.000
480296	6.000
07	8
37	8
39287	300
47207	600
48807	406
98	8
55388	400
09	8
29	6
39	6
06119	400
32109	608

POSREDUJEMO PRODAJO

karamboliranega
osebnega avtomobila

ZASTAVA 750,

leto izdelave 1964
s prevoženimi 16.000 km.

Začetna cena

»N« 6.500.—
ali 650.000 din.

Ogled vozila je možen vsak dan od 16.—13. ure pri HLADNIK Jožetu, Kranj, Šolska 4 (Strazišče);

Pismene ponudbe sprejema Zavarovalnica Kranj do srede, 12. 1. 1966 do 12. ure.

ZAVAROVALNICA
Kranj

prodaja

Prodajam prašiča 130 kg težkega. Sp. Brnik 55, Cerklje 65

Prodajam osebni avto 1100 letnik 62, konja 5 let starega sposobnega za vsako delo. Kerč Janez, Kokrški log 10 Kranj-Primskovo 66

Prodajam stroj od DKW motorja 200 ccm in električni kuhalnik na dve plošči (emajliran) Marin, Stražiška 15, Kranj 67

Prodajam prašiča 130 kg težkega. Lahovče 41, Cerklje 68

Ugodno prodajam trodelno okno 180 x 145 cm s steklom in zeleno plastično roletno. Tavčarjeva 10, Skofja Loka 69

Prodajamo konja. Javna dražba bo v petek 14. 1. 1966 ob 13. uri v Preddvoru — Potoče 2. Izklicna cena je N. din 2.000. Kmetijsko živilski kombinat Kranj 70

Prodajam avto BMW 700 odlično ohranjen. Nasl. v ogl. odd. 28

Prodajam nove preproge za opel rekord 65 in globok otroški voziček. Britof 17, Kranj 29

Prodajam stroj za izdelavo opeke 40x30x20. Košir Franc, Suha 70, Skofja Loka 30

Prodajam 6 pujskov starih 6 tednov. Cerklje 44 31

Prodajam električno kitaro. Kranj, Jezerska 130 32

Prodajam dvosedežni moped s prevoženimi 5000 km. Nasl. v ogl. odd. 33

Prodajam skoraj novo klavirsko harmoniko Hohner-Atlantico IV—Luxe s 120 basi in 11+3 registri. Rožman, Ul. Vide Sinkovčeve 11, Kranj 34

Moped kolibri na dve prestavi prodajam. Celar Rok, Jecra, Medvode 35

Prodajam konja, starega 9 let. Senčur 113 36

Prodajam moped T 13 s 3000 km in magnetofon Grundig TK 14 L. Naslov v oglasnem oddelku 37

Klavir—kratek, skoraj nov Siekhammer poceni prodajam. Kukovica, Kranj, Cankarjeva 7 38

Prodajam brejo svinjo, ki bo februarja strila. Babni vrt 6, Golnik 39

Prodajam dnevno sobo. Sinkovec Stane, St. Rozmana 2, Kranj. Ogljed od 18. ure dalje 40

Prodajam prašiča za zakol, 150 kg težkega. Nasl. v ogl. odd. 41

Prodajam flat 750, letnik 63. Nasl. v ogl. odd. 42

Prodajam plug obračalnik. Dolinšek, Lenart 3, Cerklje 43

Prodajam elektromotor 7,5 KM ali zamenjam za motor od 700—800 obrat. 4—5 KM. Kovač, C. talcev 11, Radovljica 44

Prodajam kravo 7 mesecev brejo (bohinka). Breg ob Savi 37, Kranj 45

Kombiniran mizarški stroj (poravnalka-debelinka) prodajam. Vidmar, Kamnik, Ljubljanska c. 11 46

BMW 250 ccm dobro ohranjen, letnik 53, ugodno pro-

dam. Zg. Brnik 52, Cerklje 47

Prodajam težko kravo, ki bo čez en mesec teletila. Nasl. v ogl. odd. 48

Prodajam kravo po izbiri. Mlaka 21, Kranj 49

Prodajam 14 mesecev starega bikla. Zg. Brnik 45, Cerklje 50

Prodajam AEG polavtomatični pralni stroj. Šmid, Gradnikova 3, Kranj 51

Prodajam posteljo z mrežo, žimnico in nočno omarico. Bitenc Ivan, Skofjeloška 8 (Gaštej) Kranj 52

Prodajam prašiča do 200 kg težkega za zakol. Tenetiše 25, Golnik 53

Prodajam dva prašiča 120—180 kg težka. Bašelj 20, Preddvor 54

Prodajam dva prašiča po 140 kg težka. Trboje 52, Smednik 55

Poceni prodajam flat kombi z rezervnim motorjem in Ford Taunus M17. Nasl. v oglasnem oddelku 56

Prodajam prašiča. Vopovlje 11, Cerklje 57

Prodajam suhe borove plohe in sadilec krompirja (traktorski). Praprotna polica 8, Cerklje 58

Prodajam dva pujska po 7 tednov stara. Lahovče 42, Cerklje 59

Prodajam dobro ohranjen polkavč. Nasl. v ogl. oddelku 60

Prodajam vola 430 kg težkega. Voglje 65, Senčur 61

Prodajam desni namizni vzdihiv štedilnik in električni kuhalnik s pečico. Britof 120, Kranj 62

Prodajam prašiča 170 kg težkega. Suha 14, Kranj 63

Prodajam 2000 kg lepih zimskih jabolk, 8 let starega konja in dva prašiča za zakol. Nasl. v ogl. oddelku 64

kupim

Kupim suhe smrekove deske 25 cm. Ažman Karol, Savska c. 12, Kranj 6555

Kupim avto BMW rabljen. Naslov v oglasnem oddelku 72

Kupim dobro ohranjen ročni voziček, stroj za česljanje žime. Naslov v oglasnem oddelku 73

Kupim dobro ohranjen avto, v račun dam televizor

ZAHVALA

Ob prerani izgubi našega dobrega očeta, starega očeta, brata in strica

PETRA RUPARJA

Člkovega ata iz Grenca 11

se iskreno zahvaljujem vsem sorodnikom, sosedom in prijateljem, ki so nam ob teži izgubi kakor koli pomagali in z nami sočustvovali. Posebno se zahvaljujem dr. Hriberniku, zdravnikom bolnice »Petra Držaja« častiti duhovščini, g. župniku za ganljive besede, Mažovčevemu at. za govor pri odprtem grobu, pevskemu zboru, organizacijam KZ Trata, KUD Ivana Cankarja, PGD Sv Duh in vsem, ki so darovali cvetje. Vsem še enkrat hvala.

Zalujoči: hčerki z družinama, snaha z vnukom, brata z družinama in ostalo sorodstvo

Grenc, Skofja Loka, 23. decembra 1965

ali prodajam. Naslov v oglasnem oddelku 74

Kupim Zastavo 750 malo rabljen. Ponudbe poslati pod »Malo rabljen« 75

Kupim 20 colski gumi voz. Naslov v oglasnem oddelku 76

opremljeno

Opremljeno sobo oddam v centru Sk. Loka dekletu, ki bi pomagala v gospodinjstvu. Naslov v oglasnem oddelku 77

31. decembra sem izgubil dežnik na avtobusni postaji Labore. Prosim vrnite Orehek, Dolenčeva 6, Kranj 78

Zaposlim hišno pomočnico, stanovanje preskrbljeno. Plača po dogovoru. Humer, Cirilova 14, Kranj 79

Sprejemem dve dekleti na stanovanje. Andrašič, Kranj. Jahačev prelaz 3 80

Iščem žensko, ki bi v dopoldanskem času pazila na otroka. Drinovec, M. Pijade 4, Kranj 81

Upokojenec išče gospodinjstvo za skupno gospodinjstvo. Naslov v oglasnem oddelku 82

ZAHVALA

Ob prerani smrti naše nepozabne drage mame

ANE LUZNAR

Torkove mame iz Delnic se iskreno zahvaljujem vsem sorodnikom, sosedom in znancem, ki so nam stali ob strani in vsem, ki so jo v tako velikem številu spremili na zadnji poti in ji podarili cvetje in vence. Zahvaljujem se tov. Igorju za tolažilne besede ob odprtem grobu. Še posebno se zahvaljujem dr. Gregorčič Bojanu, ki je nešteto krat nudil zdravniško pomoč in lajšal bolečine naši dragi mami.

Zalujoči: sin Franc, hčerki Mlika in Pavla z družinami, hčerka Marica, brat in sestra, ter ostalo sorodstvo.

ZAHVALA

Ob bridki izgubi našega dobrega, skrbnega, očeta, starega očeta, brata, strica in tasta

FRANCA DOVIČA

Iz Tupalič 51

se iskreno zahvaljujem soedom, sorodnikom in vsem, ki ste nam pomagali v težkih dneh. Posebno zahvalo smo dolžni zdravnikom in ostalemu osebju Ljubljanske vojaške bolnišnice za trud, da bi mu podaljšali življenje. Enaka zahvala velja domačemu zdravniku dr. Miranu Zgajnarju in medicinski sestri Majdi Pižon za vse nesebično nego in skrb, domačemu g. župniku pa za tolažilne besede. Kolektivu osnovne šole v Preddvoru, hvala za vse razumevanje v času njegove bolezni. Vsem, ki ste mu darovali vence in cvetje ali prispevali v dobrodelne namene in ga spremili na zadnji poti, kot tudi zastopnikom pomož. rodnjane kranjske Iskre, hvala.

Zalujoči svojci

Tupaliče 4. januarja 1966

ZAHVALA

Ob teži izgubi dobrega sina, brata, strica in svaka

GABRIELA ERŽEN

se iskreno zahvaljujem vsem sorodnikom, dobrim soedom in prijateljem, ki so nam ob tej teži izgubi kakorkoli pomagali in z nami sočustvovali. Posebno se zahvaljujem dr. Cernetu in dr. Ziliču za njuno skrb in prizadevanje v času bolezni, kolektivu KZ »Jelovica« Radovljica, pevcem, tov. Bercetu za poslovilne besede in vsem, ki ste ga v tako velikem številu spremili na njegovi zadnji poti. Vsem še enkrat iskrena hvala.

Zalujoči: ata, mama, bratje in sestre z družinami

ZAHVALA

Ob prerani izgubi ljubega moža in očeta

MIHAELA PERIČA

se iskreno zahvaljujem vsem, ki so nam v teh težkih trenutkih stali ob strani. Posebna zahvala gradbenemu podjetju »Projekt« v Kranju in kolektivu Projekt v Cerkljah. Zahvala tudi vsem sorodnikom, sosedom in prijateljem, ki so darovali vence in cvetje, nam v teh težkih dneh pomagali in sočustvovali z nami. Iskrena hvala tudi preč duhovščini za zadnje spremstvo.

Zalujoči: žena Angelca, hči Angelca in Marinka, sin Janez ter sestre in bratje

Trgovsko podjetje

»AGRARIA« KRANJ

razglašča naslednji prosti delovni mesti:

1. PRODAJALKA V PRODAJALNI 9 na Jesenicah
2. ADMINISTRATORKA TAJNIŠTVA v Kranju

Pogoji: pod št. 1 — kvalificiran delavec — trgovske stroke;

pod št. 2 — popolna srednja šola z znanjem stroje-pisja in s primerno prakso v splošni administraciji.

Vloge sprejema kadrovska socialna služba podjetja do 16. januarja 1966.

RADIJSKI SPORED

Vsak dan ob 11.00 Turistični napotki; 11.15 Nimaš prednosti; 12.30 Kmetijski nasveti; 12.40 Narodna glasba; 13.30 Priporočajo vam; 16.00 Vsak dan za vas; 18.00 Aktualnosti doma in v svetu; 19.05 Glasbene razglednice.

SOBOTA - 8. januarja

8.05 Glasbena matineja - 8.55 Radijska šola za nižjo stopnjo - 9.25 Mladi glasbeniki glasbenih šol pred mikrofonom - 9.45 Petnajst minut z ansambliom Mojmirja Sepeta - 10.15 Iz oper italijanskih mojstrov - 12.05 Med novostmi našega arhiva - 14.05 Odlomki iz Smetanove »Prodane neveste« - 14.35 Naši poslušalci čestitajo in pozdravljajo - 15.30 Pesmi in plesi jugoslovanskih narodov - 17.05 Gremo v kino - 17.35 Popevke tega tedna - 18.20 Iz relednih postaj - 18.45 S knjižnega trga - 20.00 Sobotni koncert lahke glasbe - 20.30 Vozli inšpektorja Bralina - 20.53 Vedri zvoki - 22.10 Oddaja za naše izseljence - 23.05 Plesna glasba

NEDELJA - 9. januarja

6.00 Dobro jutro - 8.05

Mladinska radijska igra - 8.37 Iz albuma skladb za otroke - 9.05 Naši poslušalci čestitajo in pozdravljajo - I. - 10.00 Se pomnite tovariši - 10.25 Pesmi borbe in dela - 10.45 Za ljubitelje lahke glasbe - 11.45 Nedeljska reportaža - 12.05 Naši poslušalci čestitajo in pozdravljajo - II. - 13.30 Za našo vas - 13.45 Kvintet Mahkovič in trio Janeza Svečnika - 14.00 Nedeljsko športno popoldne - 16.00 Humoreska tega tedna - 17.05 Slavni pevci - znamenite arije - 17.30 Radijska igra - 18.30 Iz solistične glasbe romantikov - 20.00 Naš nedeljski sestanek - 21.00 Simfonije Franza Schuberta - 22.10 Nočni zabavni zvoki - 23.05 Godalni kvartet

PONEDELJEK - 10. januarja

8.05 Glasbena matineja -

8.55 Za mlade radovedneže - 9.10 Otroške igre s petjem - 9.25 Naš juke-box - 10.15 Eden Bachovih Brandeburških koncertov - 10.35 Naš podlistek - 12.05 Lucijan Marija Škerjanc - II. simfonija - 14.05 Violinist Karlo Rupel - 14.35 Naši poslušalci čestitajo in pozdravljajo - 15.30 Zborovske skladbe - 17.05 Glasbena križanka - 18.20 »Signali« - 18.45 Družba in čas - 20.00 Skupni program JRT - 22.10 Mozaik zabavne glasbe - 23.05 Po svetu jazz

TOREK - 11. januarja

8.55 Radijska šola za srednjo stopnjo - 9.25 Sprehod z velikimi zabavnimi orkestri - 10.15 »Lucia Lammermoor« kot smo jo slišali v ljubljanski operi - 12.05 Slavni virtuozji vam igrajo - 14.05 Radijska šola za višjo stopnjo - 14.35 Pet minut za novo pesmico - 13.30 V terek na svidenje - 17.05 Koncert po željah poslušalcev - 18.20 Iz studia 14 - 18.45 Na mednarodnih križpotjih - 20.00 Koncert mešanega zbora Glasbene matice - 20.20 Radijska igra - 21.40 Plesni orkestri

v besedi in glasbi - 22.10 Nočni koncert - 23.05 Popevke tega tedna

SREDA - 12. januarja

8.55 Pisan svet pravljic in zgodb - 9.10 Mladinski pevski festival v Celju 1965 - 9.30 V svetu lahke glasbe - 10.15 Poje sopranistka Marija Lotrič-Sulec - 10.45 Clovek in zdravje - 12.05 Arije iz manj znanih oper - 14.05 Radijska šola za srednjo stopnjo - 14.35 Naši poslušalci čestitajo in pozdravljajo - 15.20 Zabavni intermezzo - 15.30 Koncert pihalne godbe Jindrih Bauer - 17.05 Jubileji v tem letu - 18.15 Iz fonoteke radia Koper - 18.40 Naš razgovor - 20.00 Skupni program JRT - Rusalka, opera - 22.10 Popevke se vrtilijo - 23.05 Dve suiti Jožeta Privška za jazz orkester

ČETRTEK - 13. januarja

8.55 Radijska šola za višjo stopnjo - 9.25 »Velika ladja« - 9.42 Stari in novi znanci - 10.15 S solisti zagrebske in beograjske opere - 12.05 Iz Mozartove »bonboniere« - 14.05 Iz baleta »Čajna punčka« - 14.35 Lirika za otroke

SREDA - 12. januarja

RTV Ljubljana 16.30 Poročila, 16.35 Veleslalom za ženske, 17.40 Tik tak, 17.55 Tukaj studio Kekec, 18.25 TV obzornik - RTV Beograd 18.45 Didona in Enej - RTV Ljubljana 19.15 Filmski pregled - RTV Zagreb 19.40 TV propekt - RTV Ljubljana 19.54 Intermezzo - RTV Beograd 20.00 TV dnevnik - RTV Ljubljana 20.30 TV drama, 22.00 Pogovori o slovenščini, 22.30 Zadnja poročila

ČETRTEK - 13. januarja

RTV Beograd 11.00 Tečaja angleškega jezika - RTV Ljubljana 16.10 Televizija v šoli - RTV Beograd 17.05 Poročila, 17.10 Od zore do mraka, 17.40 Tisočkrat zakaj - RTV Ljubljana 18.25 TV obzornik - RTV Beograd

- 15.30 S pihalnimi godbami in ritmu koračnice - 15.40 Literarni sprehod - 17.05 Turistična oddaja - 18.20 Odskočna deska - 18.45 Jezikovni pogovori - 20.00 Četrtek večer domačih pesmi in napevov - 21.00 Izročilo XX. stoletja - 21.40 Glasbeni nokturno - 23.05 Plesna glasba

PETEK - 14. januarja

8.05 Operna matineja - 8.55 Pionirski tednik - 9.25 Domače viže - domači ansambli - 9.35 Pet minut za novo pesmico - 10.15 Za otroke - 10.35 Novost na knjižni polici - 12.05 Iz oper - 14.05 Radijska šola za nižjo stopnjo - 14.35 Petglasi madrigali - 15.20 Napotki za turiste - 15.30 Od vasi do vasi - 15.45 Novo v znanosti - 17.05 Petkoy simfonični koncert - 18.20 Igra Plesni orkester RTV Ljubljana - 18.45 Kulturne diagonale - 20.00 Iz arhiva zabavnih melodij - 20.20 Tedenski zunanje-politični pregled - 20.30 Portreti naših pevcev - 21.15 Oddaja o morju in pomorščakih - 22.10 Za ljubitelje jazz -

RTV Ljubljana 16.50 Poročila

16.55 Smuk za ženske - RTV Zagreb 18.00 Mali svet - RTV Ljubljana 18.25 TV obzornik, 18.45 Dežela z večnimi snegovi - Kijev, 19.15 Tam, kjer pisana so polja, 19.40 TV akcija - RTV Beograd 20.00 TV dnevnik - RTV Ljubljana 20.30 Celovečerni film, 22.00 Zadnja poročila

PETEK - 14. januarja

RTV Ljubljana 16.50 Poročila, 16.55 Smuk za ženske - RTV Zagreb 18.00 Mali svet - RTV Ljubljana 18.25 TV obzornik, 18.45 Dežela z večnimi snegovi - Kijev, 19.15 Tam, kjer pisana so polja, 19.40 TV akcija - RTV Beograd 20.00 TV dnevnik - RTV Ljubljana 20.30 Celovečerni film, 22.00 Zadnja poročila

TELEVIZIJA

SOBOTA - 8. januarja

RTV Zagreb 10.00 Televizija v šoli - RTV Beograd 17.25 Poročila, 17.30 Kje je, kaj je - RTV Ljubljana 17.45 Greec reši ujetnika - lutkovna zgodba, 18.10 Vsako soboto, 18.25 TV obzornik - RTV Beograd 18.45 Clovek brez meja, 19.25 Ko sem bil še majhen - RTV Ljubljana 19.40 Cik cak - RTV Beograd 20.00 TV dnevnik - RTV Skopje 20.30 Naša gostja iz Bolgarije Ivanova - RTV Ljubljana 20.40 Prazgodovina v Sloveniji - RTV Beograd 21.10 Pri sodniku za prekrške - RTV Ljubljana 22.00 Največja predstava na svetu, 22.50 Zadnja poročila

NEDELJA - 9. januarja

RTV Ljubljana 9.30 So pa fantje zgodaj vstali - RTV Beograd 10.00 Kmetijska oddaja - RTV Zagreb 10.45 Združenje radovednežev - RTV Ljubljana 11.30 Doživljaji Toma Sawyerja - RTV Zagreb 12.00 Nedeljska TV konferenca - Športno popoldne - RTV Ljubljana 17.30 Zgodbe za vas, 18.00 Vstajenje - roman v nadaljevanjih, 19.00 Glasba Igorja Stravinskega, 19.54 Intermezzo - RTV Beograd 20.00 TV dnevnik, 20.45 Kulturno umetniško društvo Branko Kršmanovič - RTV Ljubljana 21.45 Zadnja poročila

PONEDELJEK - 10. januarja

RTV Ljubljana 11.40 Televizija v šoli - RTV Beograd 17.35 Poročila, 17.40 Tečaj angleškega jezika, 18.10 Ri-

ganke - RTV Ljubljana 18.25

TV obzornik, 18.45 Malo za vsakogar, nekaj za vse - RTV Beograd 19.15 Tedenski športni pregled - RTV Ljubljana 19.40 Rezerviran čas - RTV Beograd 20.00 TV dnevnik, 20.30 Prenosišče - TV drama - RTV Skopje 21.30 Biseri glasbene literature - RTV Beograd 21.45 Reportaža - RTV Ljubljana 22.00 Zadnja poročila

TOREK - 11. januarja

RTV Ljubljana 16.05 Slalom za ženske - reportaža iz Grindenwolda, 18.15 Napoved večernega sporeda, 18.20 Risanke, 18.45 Torkov večer, 19.00 Svet na zaslonu, 19.50 TV obzornik, 20.00 Potovanje z balonom - film, 21.00 Kriminalistični laboratorij, 21.30 Za lahko noč, 21.40 Zadnja poročila

K I N O

Jesenice »RADIO«

8. do 9. januarja ameriški barvni CS film KRALJ PETROLEJA
10. januarja nemški barvni film FREDDY POD TUJIMI ZVEZDAMI
11. do 12. januarja ameriški film SOJENJE V NURNBERGU
13. januarja ameriški barv. CS film DAJ DA SE LJUBIMO

Jesenice »PLAVZ«

8. do 9. januarja ameriški film SOJENJE V NURNBERGU
10. do 11. januarja ameriški barv. CS film KRALJ PETROLEJA
12. januarja amer. barvni CS film DAJ DA SE LJUBIMO
13. do 14. januarja amer. barv. CS film AMERISKA VESELA PARADA
Zlrovnica
8. januarja nemški barvni film RAZPOTJE LJUBEZNI

9. januarja franc. CS film

ZLATI TRIUMF
12. januarja amer. barvni CS film KRALJ PETROLEJA
Dovje-Mojstrana
8. januarja franc. CS film ZLATI TRIUMF
9. januarja nemški barvni film RAZPOTJE LJUBEZNI
13. januarja amer. barvni CS film KRALJ PETROLEJA
Koroška Bela
8. januarja ameriški film AMERISKA VESELA PARADA
9. januarja amer. barvni film RIO CONCHOS
10. januarja ameriški film SOJENJE V NURNBERGU
Kranjska gora
8. januarja amer. barvni CS film RIO CONCHOS
9. januarja ameriški film AMERISKA VESELA PARADA
13. januarja ameriški film SOJENJE V NURNBERGU
14. januarja amer. barvni CS film KRALJ PETROLEJA
Duplica-Kamnik
8. januarja ameriški barv.

CS film GOSPODAR HAVA

JEV ob 19. uri
9. januarja ameriški barv. CS film GOSPODAR HAVA-JEV ob 15., 17. in 19. uri
12. januarja nemški film ZLOCIN V HOTELU ob 18. uri
13. januarja nemški film ZLOCIN V HOTELU ob 18. uri
Kranj »CENTER«
8. januarja ameriški barv. CS film GERONIMO ob 16. uri, franc. barvni CS film OROZNIK IZ SAINT TROPEA ob 18. uri, špan. barvni CS film SAMBA ob 20. uri, premiera amer. filma NA DOKIH NEW YORKA ob 22. uri
9. januarja ameriški barv. CS film GERONIMO ob 13. 17. uri, franc. barv. CS film OROZNIK IZ SAINT TROPEA ob 15. uri, špan. barvni CS film SAMBA ob 19. uri, premiera ameriškega barv. CS filma PROPAD RIMSKEGA CESARSTVA ob 21. uri
10. januarja ameriški barv. CS film PROPAD RIMSKE-

GA CESARSTVA ob 15.30 in

19. uri
11. januarja ameriški barv. film PROPAD RIMSKEGA CESARSTVA ob 15.30 in 19. uri
Kranj »STORŽIČ«
8. januarja franc. barvni CS film OROZNIK IZ SAINT TROPEA ob 16. uri, špan. barvni CS film SAMBA ob 18. uri, ameriški barvni CS film GERONIMO ob 20. uri
9. januarja francoski barv. film OROZNIK IZ SAINT TROPEA ob 9.30, 18. in 20. uri, ameriški barvni CS film GOSPODAR HAVAJEV ob 14. uri, ameriški barvni CS film GERONIMO ob 16. uri
10. januarja špan. barv. CS film SAMBA ob 16., 18. in 20. uri
11. januarja premiera barv. franc. filma BRIDKOSTI LJUBEZNI ob 16. in 20. uri, špan. barv. CS film SAMBA ob 18. uri
Strazisce »SVOBODA«
8. januarja francoski barv. CS film OROZNIK IZ SAINT TROPEA ob 20. uri

9. januarja španski barvni

CS film SAMBA ob 15. in 17. uri, amer. barv. CS film GERONIMO ob 19. uri
Cerkije »KRVAVEC«
9. januarja ital. barv. CS film SULEJMAN VELICASTNI ob 15. in 19.30, ameriški barvni CS film VOHUN NA POVELJE ob 17. uri
Kropa
8. januarja ameriški film PATROLA SMRTI ob 20. uri
9. januarja ameriški film PATROLA SMRTI ob 15. uri, ameriški barvni CS film PO SLEDOVIH BRODOLOMCA ob 19.30
Naklo
9. januarja amer. film NA DOKIH NEW YORKA ob 16. uri
GLEDALIŠČE
NEDELJA - 9. januarja
ob 10. uri URA PRAVLJIC, ob 16. uri za IZVEN M. Bidevec BAJKA O SLAVČKU.

GLAS

V ŽELEZARNI NA JESENICAH

Povrnitev stroškov

Zaradi zvišanja cen mesečnih delavskih kart so v delovnih organizacijah na Jesenicah razpravljali o povračilu prevoznih stroškov. V Železarni so sklenili, da bodo vsem, ki se vozijo, povrnili

približno 45 odstotkov zneska, ki ga posameznik plača za mesečno vozovnico na železnici. Ker je železnica odobrila le 10% popust za vožnjo na delo, je po novem letu veliko vozačev izbralo prevoz z avtobusom. — B. B.

Trstenik in Babni vrt razsvetljen

Za novoletne praznike sta vasi Trstenik in Babni vrt pod Storžičem dobili dolgo pričakovano javno razsvetljavo. Zlasti v dolgih zimskih dneh in ob slabem vremenu

so javne luči tudi za podželje velikega pomena. Prebivalci obeh vasi so krajevni skupnosti za opravljeno delo zelo hvaležni. — Š



Še je čas, da se udeležite žrebanja

Poravnajte naročnino za vsaj pol leta, pa boste sodelovali v tradicionalnem žrebanju, ki ga prireja naše uredništvo za vse naročnike. Če plačate celoletno naročnino, sodelujete pri žrebanju z dvema glasovoma!

Pri žrebanju lahko sodelujejo tudi novi naročniki. Zato čimprej naročite Glas! Ne pozabite tudi tole: za vsakega novega naročnika nov listek v bobnu sreče!

Na sliki: del nagrad, ki so že pripravljene za žrebanje. Skupno bo nagrad 100 v vrednosti poldrug milijon dinarjev!

Naročajte Glas — Naročajte Glas — Naročajte

»RENEZANSANSKA« DOMŽALSKE MLADINE

Delovni posveti

Ena izmed ovir za boljše delo aktivov Zveze mladine v domžalski občini je bilo prav gotovo pomanjkanje ustrezno usposobljenih vodstvenih kadrov.

Na občinskem komiteju mladine so zato po nedavni redni letni konferenci sklenili, da bodo odslej bolj siste-

matično skrbeli za vzgojo vodstvenih kadrov aktivov in samega občinskega komiteja. Nadaljevali bodo sicer z do-

sedanjimi oblikami — se namreč, politično šolo, poleg tega pa bodo organizirali strokovne seminarje in svete s posameznih področij.

Zaradi tega so tudi v cejnjski meri spremenili tode dela občinskega komiteja. Namesto dosednjih njih komisij so osnovali specializirane grupe. Tako teh dneh posebna grupa pravlja analizo o družbenih centrih. Grupa za izobnavanje pa je pred tednom organizirala dva enodnevnega seminarja tovarniških aktivov. Udeležilo se je 70 mladih, ki so poslušali predavanja o izvajanju spodarske reforme v domaški občini, o organizaciji nalogah krajevnih skupnosti in vlogi Zveze mladine ob vajanju reelekcije, sistemu izobraževanja in zaposlovanja, zatem pa so se pomerili o neposrednih nalogah in o tedaj dela v posameznih

INVALIDI RADOVLJIŠKE OBČINE SO SE ODLOČILI

Skupna organizacija

Po zaključku občnih zborov invalidskih društev ugotavljamo, da se je v radovljiški občini kar devet društev od desetih odločilo, da izkoristijo možnost, ki jo nudi novi statut ZB ter so se s tajnim glasovanjem na svojih občnih zborih priključili krajevnim organizacijam Zveze borcev.

Ta odločitev invalidskih društev je med najvažnejšimi v zadnjih letih. Zaradi tega je tudi razumljiva izredna udeležba na vseh občnih zborih, saj je bila okoli 90%. Nekateri invalidi so ob odločitvi o skupni organizaciji pomišljali, da ne bi postala njihova društva le neljub privesek organizacije ZB, vendar so bili zadovoljni s pojasnilom, da novi statut predvideva tudi obvezno komisijo ki bo v vsakem društvu na terenu obravnavala invalidske probleme..

Občni zbori invalidskih društev so bili končani v drugi polovici decembra, sedaj se vrstijo občni zbori ZROP, a za njimi so na programu občni zbori krajevnih organizacij ZB. Predvidevajo, da bodo krajevne organizacije končale svoje letne obračune do 15. februarja ter da bodo tako lahko izvedli občinsko konfe-

renco ZB v sredini meseca marca.

-pc

BOHINJ Brez lepih razglednic

Bohinj že dalj časa ne more nuditi svojim gostom lepe in kvalitetne barvne razglednice. Posamezna podjetja so celo pripravljena odstopiti del deviz, da bi take razglednice naročili zunanaj, žal pa med založniki za to ni pravega zanimanja.

Za ceno, ki je pravzaprav najtrši oreh za Bohinj pravijo, da bo v zimskih mesecih boljše oskrbovana, zlasti redno pluzena. Težave pa bodo še vedno pri preskrbi predvsem s kvalitetnim sadjem.

Po odloku o uvedbi krajevnega samoprispevka za sofinanciranje izgradnje šolskih poslopij v občini Kranj (Uradni vestnik Gorenjske, št. 1499/64)

pozivamo

VSE LASTNIKE GOZDOV, ki so dolžni svoj prispevek za izgradnjo šol plačati z lesom, da takoj, najkasneje pa do 31. marca 1966, ODDAJO OBVEZANE KOLIČINE LESA.

Ta les se oddaja Gozdnemu gospodarstvu Kranj na običajen način in na istih mestih, kot les iz redne proizvodnje s pogojem, da vsak zavezanec ob prejemu lesa izjavi, da je les namenjen za samoprispevek.

Za oddan les bo vsak obvezanec prejel posebno konsignacijo in obračun prevzetega lesa, kar bo služilo kot dokument o oddanih količinah lesa za samoprispevek. Za vse podrobnejše informacije glede oddaje tega lesa naj se zavezanci samoprispevka obračajo na vodje gozdnih okolišev (logarjev) v uradnih dnevih.

Skupščina občine Kranj
Oddelek za gospodarstvo

Podjetja - ustanova
ZGP

Mladinska knjiga

Kranj, Maistrov trg 1

vam nudi

v svojem skladišču na debelo

— pisarniški in tehnični material

— pisalne in računske stvari

je po grosističnih cenah

Izkoristite ugodno prilžnost!

GLAS

in Urad. vestnik Gorenjske
Izdaja in tiska CP »Gorenjski tisk« Kranj, Koroska cesta 8. Naslov uredništva: Kranj, Cesta Staneta Žagarja 27 in uprave: Kranj, Koroska cesta 8. Tekoč račun pri NB v Kranju 515-1-1135. Telefoni redakcije 21-835, 22-152 uprava in tiskarna 21-190, 21-475, 21-897. Naročnina letna 20 novih dinarjev (n.d.) ali 2.000 starih dinarjev (s.d.), mesečno 1.70 n.d. ali 170 s.d. Cena posameznih števil 0.40 n.d. ali 40 s.d. Mali oglasi za naročnike 0.40 n.d. ali 40 s.d. za nenaročnike 0.50 n.d. ali 50 s.d. beseda. Neplačanih oglasov ne objavljamo