

## Spomladi so ceste slabe

● Predlog Cestnega podjetja Kranj za zmanjšanje hitrosti na nekaterih odsekih  
Kaj je cenejše: pluzenje ali posipanje ● Kje so meje vzdržljivosti naših cest

POPOLNA SLIKA poškodb, ki jih je na naših cestah povzročila zima, bo vidna šele pri popolni odjugi. Ze sedaj pa je mogoče opazovati številne mrežaste razpoke na ravninskih cestah, na primer v Poljanski dolini, deloma v Selški dolini, na odseku Kranj — Brniki, proti Trbojam, na odseku Radovljica — Kamna gorica in drugod.

### Sneg in poledica

LETOSNJO zimo je že marsikdo pripomnil, da je Cestnemu podjetju prinesla počitnice in omogočila prihranke pri denarju za vzdrževanje cest. Je res tako? Na žalost ni. Res je, da je bilo lansko zimo veliko pluzenja, toda letos je na dnevnem redu posipanje poledenih cest, ki pa je precej dražje kot pluzenje. Dnevne toplote se zamenjujejo z nočnimi ohlaiditvami in voda, ki se preko dneva razliva po vozišču, ponoči povzroča poledico. Dokaj zgovorna je primerjava lanskih in letošnjih januarskih stroškov za vzdrževanje gorenjskih cest. Kljub močnim snežnim padavinam so lani v ta namen porabili za ceste I. in II. reda 13 milijonov dinarjev, letos pa 16 milijonov dinarjev. Ta strošek nekoliko povpihuje tudi dobra mehanizacija za zimsko vzdrževanje cest, s katero se je podjetje pred kratkim oskrbelo.

vas, Skofja Loka — Jeprca, Skofja Loka — Kranj, del ceste I. reda Javornik — Jesenice, če bo potrebno še odsek Naklo — Cernevec.

### Navidezna kvaliteta

VSEMU temu seveda botruje dejstvo, da gorenjske ceste niso najboljše. Res so mnoge asfaltirane, vendar je to bolj protiprarna obdelava kot pravi asfalt. Po večini so nastale iz poljskih poti, iz katerih so po nasipanju najprej naredili makadamske in pozneje s tanjšo prevleko še asfaltne ceste. Asfaltna plast je ponekaj debela le še nekaj centimetrov ali celo le pol-centimetra, podloga pa je tako pomanjkljiva, da že iz plitvejših lukenj gleda na svetlo ilovica. Posebno slabi so tisti odseki, za katere so upo-

### Hitro naraščanje prometa

Omenjena kakovost cest je takrat, ko so bile narejene, ustrezala, ne dohaja pa današnjih potreb, teh (in določil zakona o cestah) pa z denarjem ni mogoče dohajati. Za ilustracijo nekaj podatkov: leta 1958 je bila povprečna dnevna obremenitev odseka Kranj — Radovljica 1761 ton, lansko leto pa 11.109 ton. Največja dnevna obremenitev odseka Kranj — Jeprca je bila lani 19.100 ton, leta 1958 pa manj kot 4 tisoč ton. Po gorenjskih cestah I. reda je vozilo lani vsak dan povprečno 2185 motornih vozil, po odsekih II. reda 690 in III. reda povprečno 339 motornih vozil. Po primerjavi tonaže in števila je mogoče ugotoviti, da je občuten delež težjih vozil.

— M. S.

Danes bo na 80-metrski skakalnici uradni trening

## Planica je pripravljena

Ceprav bodo na jutrišnji dan v Holmenkollnu privlačne mednarodne skakalne tekme z bogato tradicijo se bo tudi v Planici, kjer bodo prav tako tekme na 80-metrski skakalnici, zbralo precej uglednih smučarskih skakalcev, med katerimi bo prav gotovo najbolj zanimiv novi svetovni rekorder Nilo Zandanel. Sicer pa bodo jutri ob 10.30, ko bo začetek tekmovalja, nastopili skakalci iz Avstrije, Francije, Italije, Nemške demokratične republike, Poljske, Zvezne republike Nemčije in Jugoslavije, ki so po večini že prispeli v Planico.

Doslej so nacionalne smučarske zveze prijavile naslednje tekmovalce:

● Avstrija — Peter Müller, Schiffner, Heigenhauser, Grandner, Bachler;

● Francija — Alain Macle, Gilbert Poirrot, Jean-Marie Poirrot, Guy Mollier;

● Italija — Nilo Zandanel, Giacomo Aimoni, Dino De Zordo, Agostino De Zordo, Bruno de Zordo, Mario Cecon;

● NDR — Peter Lesser, Nordheim, Wedler;

● Poljska — Pior Wala, Marion Gayezak;

● ZRN — Wolfgang Happle, Heinj Ihle, Helmut Wegscheider, Alois Haberstock, Wolfgang Schüler, Walter Habersatter in Franz Keller.

Jugoslavijo bo zastopalo 15 skakalcev, udeležbo pa so obljubili tudi tekmovalci iz Švice, Madžarske, Češke in Bolgarije, vendar doslej še niso poslali polmenskih prijav.



Tudi Gašteljski klanec v Kranju bo končno dobil boljšo razsvetljavo

### V brk naši kadrovski politiki

## Plače dobivajo na dom

Sedite lepo doma, hodite po želji naokrog in poštar vam redno vsak mesec prinese na dom plačo iz vašega podjetja.

MORDA JE tak uvod pretiran. Toda primeri so taki. V Kranju smo kar mimogrede zvedeli za dva taka primera — iz Planike in Združenih kranjskih opekarn. Čeprav postopek sam po sebi ni neza-

konit, pa je v večini primerov res, da je epillog teh pojavov dokaj zavvit v osebna trenja in vedno dokazujejo slabe odnose in neurejeno kadrovsko službo.

Ob tem se odpira problem odnosov med najodgovornejšimi uslužbenci, zlasti v Planiki. Zal, v podjetju nisem uspel govoriti z odgovornimi ljudmi, ki bi lahko marsikaj dopolnili in dali točne podatke. Znano pa je, da je od tam odšlo v zadnjih letih več kot dvajset ljudi z zelo odgovornih delovnih mest. Med temi so bili pravniki, ekonomisti in drugi, ki so opravljali delo od pomočnika direktorja pa do vseh vrst šefov, referentov v proizvodnji in strokovnih službah. Odsel je šef organizacijsko kadrovske službe in referent za kadre. Prav ta sedaj dobiva plačo na dom, kar je menda že tretji ali četrti primer v tem podjetju.

### Odhod holandskih turistov

BRNIKI, 14. marca — Danes dopoldne ob 10. uri bo z letališča Brniki odletelo letalo z zadnjo skupino holandskih turistov, ki so preživelj svoje zimske počitnice na Gorenjskem.

Holandski turisti so bili v zimski turistični sezoni v Kranjski gori, v Bohinju, na Bledu in Pokljuki. — S.

### Za cesto se še niso odločili

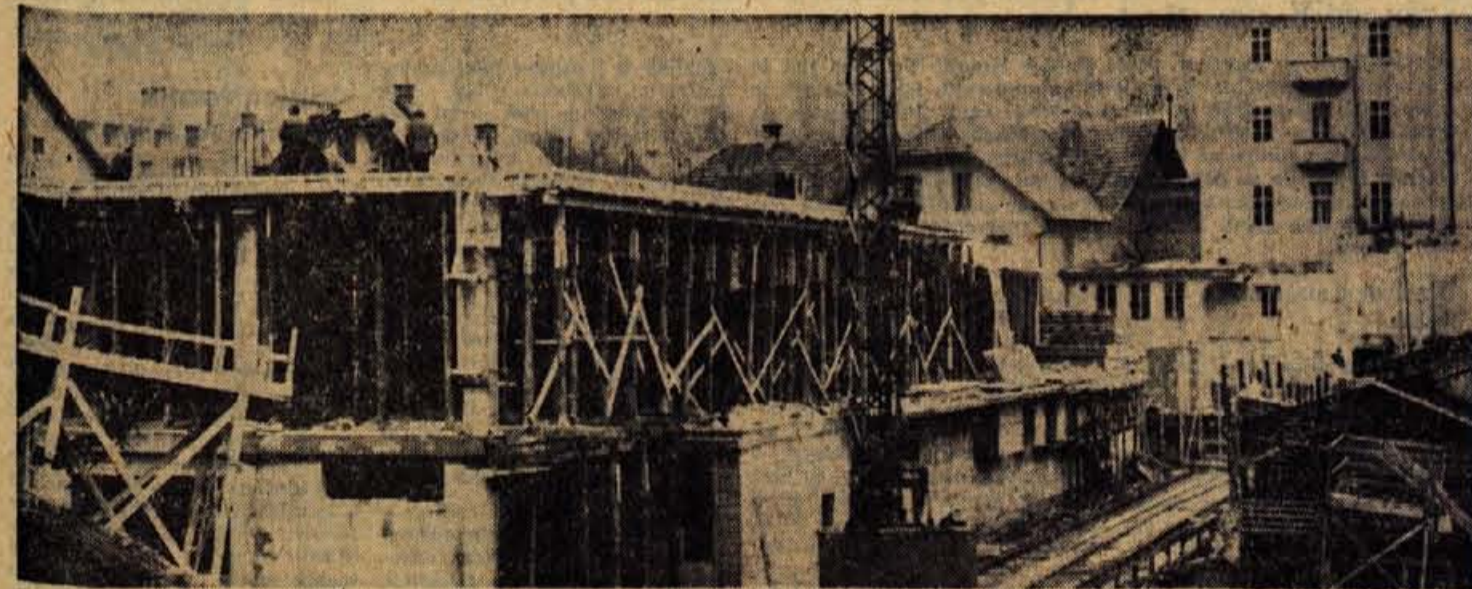
KRANJ — Ker Gorenjce, posebno še Kranjčane, močno zanima, kje bo speljana nova cesta — pod Smarjetno goro ali nad severnim delom mesta, smo zaprosili za pojasnilo in zvedeli naslednje: Skupnost cestnih podjetij ima že pripravljene projekte za cesto skozi Strazišče, vendar pa je dobila tudi naročila za študijo nove trase v smeri Vižmarje — Smarna gora — Brniki in naprej proti Nanku. V letošnjem letu bodo torej izdelovali projekte za obe varianti in ju primerjali, da bo končna odločitev res najboljša. Če bo zmagala druga varianta, se bodo predstavniki kranjske komune zavzemali za to, da bi bilo križišče z vpadnico v Kranj na Korkri.

Kot je znano naj bi bila letos dograjena ljubeljska cesta, na novi jeseniški cesti pa nameravajo zgraditi potrebne objekte — 2 predora in 3 mostove, z ostalo gradnjo bodo nadaljevali prihodnje leto.

### Omejitve za tovornjake

ZE OMENJENO hitro menjavanje dnevnih temperatur je obnem tudi največji sovražnik cest, vsekakor pa večji kot snežna obloga (ta bi cestam pozimi celo koristila, ker bi jih varovala, vendar jo je zaradi močnega prometa treba odstranjevati). In prav v tem času, ko so ceste razpokane in zmehčane, se tudi najbolj kvarijo, posebno še pri težkem tovornem prometu. Težki tovornjaki pri vožnji dobesedno gnetejo vrhno plast ceste, pri zaviranju pa to pogosto kar odlučijo. Take poškodbe seveda potem hitro razširijo in poglobijo. Največ jih nastane pri hitri vožnji in naglem zaviranju, posebno še pri srečavanju, ko vozili vozita po najbolj poškodovanih robovih vozišča.

Zaradi tega je bilo Cestno podjetje Kranj prisiljeno predlagati sekretarju za promet, da omeji najvišjo dovoljeno hitrost na nekaterih odsekih. To so predvsem odseki: Skofja Loka — Gorenja



Povečanje hotelskih kapacitet »Jelovice« na Bledu bo pomemben prispevek turističnemu razvoju tega kraja. Njihova sedanja »mrtva« sezona pomeni živahno gradbeno dejavnost

## Kritično stanje kmetijstva v tržiški občini

TRŽIČ — Tako realne razprave o kmetijstvu, kot je bila v sredo na seji občinske skupščine v Tržiču, skorajda ne slišimo na kateremkoli občinskem forumu nikjer na Gorenjskem. Odborniki so kritično, z občutkom za človeka in brez nepotrebnih predsodkov, ki so tako pogosti v razpravah o kmetijstvu pri nas in ki izvirajo iz včasih precej pretiranih ideološko razrednih izhodišč naše kmetijske politike, govorili o stanju kmetijstva v tržiški občini in o problemih, ki so vsak dan bolj kritični. Na dnevnem redu je bilo sicer najprej poročilo o stanju živinoreje na območju občine, nato pa še sklepanje o odloku o kategorizaciji zemljišč na kmetijske proizvodne okoliše in sklepanje o osnutku odloka o uvedbi občinske doklade od kmetijstva za leto 1964, vendar se razprava ni ozko držala teh okvirov, čemur gre bržkone zahvala, da so bili diskutantje bolj sproščeni in da smo zato dobili nekoliko bolj kompleksno sliko o tržiškem kmetijstvu.

Predvsem je treba zapisati, da na področju tržiške komune ni veliko pogojev za poljedelstvo, so pa za živinorejo. Od 2381 ha obdelovalnih površin je njiv in vrtov le 508 ha, travnikov pa 1650 ha. Pašnikov je na tem področju, kjer je nižinskega sveta le malo, 1602 ha. Velikega pomena je tu gozd. Na nižinskih predel občine odpad 80 odstotkov kmetijskih površin in le 20 odstotkov na hribovite predel.

V letu 1962 so na 389 kmečkih gospodarstvih v občini našli 1523 glav goveje živine, lani pa so je to število še zmanjšalo. Kot vzrok poročilo navaja to, da je zadruga vključila v svoj obrat 130 ha obdelovalnih zemljišč, vendar v njem še ni nadoknadila zmanjšane števila živine v privatnem sektorju. Brez dvoma pa to ni edini vzrok; v poročilu so namreč tudi ugotovile razprave o kmetijstvu na svetu za kmetij-

stvo in gozdarstvo občine, ki so predvsem tele: kmetije opuščajo slabše travnike in senožeti — ti se zato spreminjajo v gozd, pomanjkanje delovne sile na kmetijah, nezainteresiranost kmečkih proizvajalcev, prevelika obremenitev višinskih predelov z družbenimi dajatvami, ukinitve regresov za umetna gnojila, stroje in reprodukcijski material, pomanjkanje močnih krmil in previsoke cene zanje, opustitev pospeševalnih odborov pri zadrugah in preslaba organizacija pospeševalne službe. Vse to so vzroki za tako kritično stanje, ki so dbrnikom narekovali živahno razpravo, skupščini pa sprejetje nekaterih sklepov, ki naj poskušajo stanje zboljšati.

Dva odloka je skupščina v sredo že sprejela. Oba — odlok o kategorizaciji zemljišč na kmetijske proizvodne okoliše in odlok o uvedbi občinske doklade na dohodke od kmetijstva — izhajata s stališča, da je treba z davčno politiko urejati probleme in od-

pravljati doslej storjene napake. Po novem odloku o občinskih davkih bo skupna vsota občinskih doklad letos v primerjavi s preteklim letom nižja za približno 3 milijone. Odlok uvaja sedem lestvic za odmero občinske doklade in se zaradi nekaterih specifičnih pogojev kmetijstva na področju tržiške občine ni povsem držal priporočil okrajne skupščine Ljubljana, in sicer pri odmeri stopnje občinske doklade za gozdna zemljišča, za katera je okrajna skupščina predlagala stopnjo 5 do 16 odstotkov od letne davčne osnove, v Tržiču pa so sprejeli 2 do 5 odstotkov, ker imajo tako že nekaj let in ker bi se sicer skupna vsota davkov v hribovitih predelih v primerjavi z lanskim letom celo povečala. Davčni zavezanci v IV. proizvodnem okolišu imajo namreč le tretjino davčne osnove od kmetijskih zemljišč, dve tretjini pa predstavljajo gozdna zemljišča.

A. Triler

## OBRAZI IN POJAVI

napisal svoji ime, prigovarjali so drugi, da posoda ni osebna last, Viktor ni hotel nič slišati.

Potem je na podstrežju začel delati neke vrste lopo iz desek, da bi jo imel za nerabne košare, koočke in druge stvari. Sostanovalci so se znova pritoževali. Predsednik hišnega sveta ga je opozoril, da je podstrežje za skupno sušilnico. Za radi požarno-varnostnih razlogov tudi ne sme ničesar graditi. Toda Viktor je trdil svoje: da je to njegov del podstrežja in da to nikogar nič ne zanima. Kot vedno se je jezil, zmerjal tako, da se ga sostanovalci vse bolj izogibljajo.

Do najhujšega spora pa je prišlo pred dnevi zaradi malenkosti — otroških sankt Viktoriev šestletni fantek se je sankal z drugimi otroki iz hiše. Izmenjavali in spošjeva-

## NE BOSTE ME!

no s pohištvoom je Viktor prinesel iz starega okolja tudi nekatere navade in pojmovanja, ki so že večkrat povzročila hudo kri in prejšnji teden je prišlo do spora.

Začel se je že pred novim letom. Viktoriju so od doma pripeljali drva. Ni jih dal v drvarnico. Zložil jih je zunaj na zelenici in tam stojijo še sedaj. Drugi so se pritoževali, češ da so za to drvarnice in da tam mora biti zeleni pas ali pa celo otroški igrišče. Vendar je ostalo po Viktorievem. Nekega dne je na eno izmed posod za smeti z barvo

li so si sanke, smučke, drsalke, Ena je med otroci v navadi. Ko je Viktor opazil, da ima njegove sanke dekletce iz hiše, je planil k njej, preklel in ozmerjal deklico, ji vzel sanke, jo porinil v sneg in vibraje odnesel sanke domov. Punčka je jokala, otroci so strmeli. Pribiteli so kjer je zelenici in tam stojijo oken in stanovanj so se oglašili. Viktoriju so očitali skrajni egoizem in grobost. On pa, kot vedno je trdil svoje: »Ne boste me! Kar je moje je moje!«

K. M.









