

Prva izjava od oktobra 1947
kot tednik — Od 1. januarja
1958 kot poltednik — Od
1. januarja 1960 trikrat te-
dno, in sicer ob pone-
deljkih, sredah in sobotah

GLAS

KRANJ, SOBOTA, 28. DECEMBRA 1963 —
LETO XVI. — ST. 150 — CENA 20 DINARJEV

Ustanovitelji: občinski odbori SZDL Jesenice,
Kranj, Radovljica, Škofja Loka, Trzin — Izdaja
ČP »Gorenjski tisk« — Urejuje uredniški odbor
— Glavni in odgovorni urednik Gregor Kocijan

GLASILO SOCIALISTIČNE ZVEZE DELOVNEGA LJUDSTVA ZA GORENJSKO

OB STISKU ROK

Na rahlih valovih Blejskega jezera se v večernem mraku zrcalijo pravljične barve osvetljenega gradu. Osvetljene smreke v Bohinju, na Jezerskem, v Kranju, v Loki in drugod so nas navdihnile s prazničnim razpoloženjem. Se mostički z romantičnimi, zasneženimi ograjami čez Poljanščico, Kokro in Savo se zdijo te dni drugačni — čustveni, polni nežnosti, mehko.

Mi pa hitimo, hitimo! Išče mo »dedka Mraza«, kupujemo, v službi delamo z zadnjimi največjimi zamahii, da izpolnimo letošnje obveznosti. Hkrati pa mislimo na dom, na svoje najdražje. Z njimi v toplem krogu tihe družinske sreče si želimo prijetnih ur, lepih dni.

Ko se bomo po praznikih znova vračali na delo, ko bomo začeli novo tisoč devetsto štiriinšestdeseto leto na se bomo morda zamislili. Kaj naj v novem letu pričakujemo, kaj nam obeta ožja in širša okolica?

Tisoče družin se je zadnja leta vselilo v nova udobna stanovanja na Plavžu, pri Vodovodnem stolpu, na Trati, na Pristavi... Skoraj nimamo več ceste brez asfalta, skoraj ni več otrok, ki ne bi imeli možnost gledati televizije. Kako hližu in vendar kako tudi daleč so bridki spomini na brezposelnost, hsonoge šolarje in nepreskrbljene starčke, ki so hodili od hiše do hiše.

Vse to je delo naših rok. Tu di letos menda ni kraja kjer ni zrastle nova hiša. Zgradili smo domove, šole, uredili trgovine, opremili tovarne. Ob vsem tem pa je tudi končni uspeh našega dela vse večji. Vse več izdelamo pločevine, platna, čevljev, strojev... Odpira in širi se zunanji trg. Uspeh našega individualnega in skupnega dela je vsako leto večji — dvigajo se osebnih dohodki in naše življenje nasploh postaja vse udobnejše in prijetnejše.

Človek je tako ustvarjavec dobrin, ki so namenjene njemu. Tako je človek pri nas osrednja skrb. Njemu pa je treba omogočiti, da bo s čim manjšim znojem dosegel čim večji uspeh in da bo dobrine svojega dela užival v udobnosti, sreči in miru.

Plod našega dela, naši cilji v prihodnjem letu niso odvisni od strojev in srečitev, marveč v prvi vrsti od nas — proizvajavcev, od razpoloženja, od naših rok na delovnem mestu, od sposobnosti na sejah samoupravnih organov, od strokovnosti na stroju...

Taku skrb za človeka je našla svoje mesto skoraj v vseh načrtih delovnih organizacij in občinskih skupnosti za prihodnje leto, zlasti pa v statutih. Vendar je to odvisno od nas vseh. Zato se za praznike sprostim. Stisnimo si roke! Zaželimmo si zdravja in zadovoljstva ter obilo delovnih zmag, ki so odvisne od naših rok, od sposobnosti in zavesti, da vsi naši individualni in skupni napori in cilji vodijo samo k človeku za človeka.

Karel Makuc

Srečno in uspehov polno
novo leto 1964

želi vsem poslovnim
prijateljem, naročnikom,
bravcem, sodelavcem
in vsem delovnim ljudem
na Gorenjskem
Časopisno podjetje
„Gorenjski tisk“ Kranj



Jesenice so postale mesto

Na Jesenicah je 25.000 prebivavcev

ko se je po požaru leta 1891 tovarna, imenovana »Pri gospodarstvu v Bohinjski Bistrici« preselila na Jesenice, so se pričele razvijati v enega največjih industrijskih krajev. Od nekaj sto delavcev se je po preselitvi nekaterih obratov na Jesenice število zaposlenih dvignilo na blizu 2.000. Delavci so se vse močneje pričeli boriti za svoje pravice, ki pa jih je bilo težko doseči.



»Makedonski blok na Jesenicah

Do osvoboditve so bili domačini le za težaška in pomožna dela

Od pričetka Jeseniškega železarstva pa vse do osvoboditve so bili v Jeseniški Železarni vodilno osebje le tujci in nemškutarji. Novo in lepše življenje se je pričelo za domačine šele po osvoboditvi, ko so prevzeli vodstvo podjetja domači, prej zapostavljeni strokovnjaki in ko se je lahko zaposlil v tovarni vsak, ki je želel delati. Železarna se je razvijala in kmalu postala železarski gigant. Razvoj industrije je zahteval vedno več delavcev. Jeseničanov in mnogih iz bohinj-skega kota, Zgornjesavske doline in doline proti Kranju je bilo pre-malo. Na Jesenice so pričeli prihajati ljudje iz bratskih republik.

Razvilo se je veliko industrijsko mesto

Na Jesenicah so morali pričeti graditi stanovanja. Na Plavžu je nastalo novo naselje, ki pomeni danes glavni stanovanjski predel Jesenic. Večje ali manjše zgradbe so bile zgrajene tudi v Borovljah, na Koroški Beli, nad železniško progo, pod Mežakljo in drugod. Ker je postala Jeseniška Železarna tudi »kovačnica« strokovnega kadra za ostala podjetja, sta si zgradila na Jesenicah svoje naselje Železarna Nikič. Železarna Skopje pa je postavila sodoben stanovanjski blok. Železarna Jesenice je zgradila za delavce iz sosednjih republik naselje na Straži, na Jesenicah, Plavžu in Javorniku. Nekdanja mala vas se je tako spremenila v pravo industrijsko mesto.

Od 16.000 prebivavcev 2.500 drugih narodnosti

Zaradi svojega razvoja so sprejemale Jesenice vedno več tujih delavcev. Nad tisoč je bilo takih, ki so prišli na Jesenice samo zaradi izpopolnjevanja strokovnega znanja. Na Jesenicah je okoli 2500 prebivavcev drugih narodnosti. Srbov je okoli 600, Hrvatov blizu 800, Makedoncev 86, Crnogorcev 10, blizu tisoč pa je neopredeljenih, to je v glavnem iz Bosne in Hercegovine. Največ jih je zaposlenih v Železarni, mnogi pa so tudi pri SGP Sava, SGP Gradis, v komunalnih podjetjih, železnici in drugod. Zaradi tako velikega števila iz ostalih republik, je kaj razumljivo, da se sliši srbohrvatsko, makedonsko ali celo šiptarska govornica skoraj na vsakem koraku.

Za družabno življenje premalo narejenega

Po prebivalstvu je struktura Jesenic kaj pestra, kar pa se je doslej pri obravnavanju kulturne politike premalo upoštevalo. Omenjeni prebivalci so člani delovnih organizacij, sindikalne organizacije, Socialistične zveze pa tudi Zveze komunistov in mladinske organizacije. V zelo redkih primerih pa so člani kakega kulturnega društva in kulturno ne delujejo nihče. Treba bi bilo več skrbi za izobraževanje, izpopolnjevanje in razvijanje kulturnega obzornja teh ljudi. Na Jesenicah znajo poiskati delavca, ne znajo jim pa nuditi takega življenja, da bodo postali enakovredni prebivalci novega doma.

Dve nasprotji

Naselje na Straži, kjer staveb le še začasno ustrezajo za stanovanjsko naselje, je polno delavcev, ki so zaposleni pred-

vsem v javniških valjarnah. Nekateri so se na Jesenicah poročili in stanujejo z družino v neustreznem prostoru. Razen skromno opremljenih sob nimajo skoraj ničesar, zato so v prostem času v posteljah, v kolikor ne iščejo razvedrila v bližnji gostilni.

V bloku Železarne Skopje pa stanuje trenutno 86 Skopjancev, ki so prišli v Jeseniško železarno na strokovno izpopolnitev. Med temi je 18 tehnikov in 3 inženirji. Praktikant Maksim Andonov je povedal takole: »V bloku imamo klubski prostor, 3 televizorje, radioapar, električni gramofon in dva magnetofona. V prostem času najdemo razvedrilo doma, obiskujemo pa tudi razne kulturne prireditve in zabavne prireditve, ki jih je na Jesenicah dovolj. V toliko lažje živeli, ker nam slo-življenje na Jesenicah smo se, vseni jezik ne dela težav. Razen ostalih strokovnih tečajev in seminarjev imamo tudi tečaj angleščine. Izkušnje, ki jih bomo dobili na Jesenicah, bomo izkoristili v novi železarni, ki je že v izgradnji.

Zakaj ne vsi tako?

Ta eksterna življenja delavcev iz bratskih republik na Jesenicah jasno pričata o različnem načinu življenja. V jeseniško družbeno življenje se eni znajo vključiti, drugi pa zopet ne. Najprej bo treba dvigniti življenjski standard, ljudi, potem pa bomo lahko od njih zahtevali tudi ostalo. Zavedati se moramo, da se mora razvijati človekova osebnost le v družbi, ker je prijavapraz razvoj osebnosti le njena socializacija. Delavci se bodo na Jesenicah počutili dobro takrat, ko bodo vključeni tudi v kulturno-družbeno življenje in ne bodo le delali.

Polde Ujga

- Cas od obvestil o nesreči do prihoda reševavcev je vedno predolg ● Vsi poznamo lepote gora, a le malo-kdo se zaveda tudi njihovih nevarnosti ● Preko 1500 reševalnih akcij

Še vedno je živo v spominu ki jih gorske lepote zvabijo še nesreča v severni steni Spika, ko so se v višini dva dostopne kraje in to z obleko, v tisoč metrov ponesrečili tri- kakršni so se pripeljali z avtomobilom. Zenske s čevlji z visokimi petami na naših gorah niso nobe- že pred 13 leti. Vseh pet fantov na redkost. Lepo gorsko cvetje je se je odpravilo na pot, da bi pre- leč, da se ni več mogel vrniti v dolino. Pa tudi slabo markirana mena postavili bivak in prenočili, in vzdrževana pota, Izravnani klini, Naslednji dan sta dva poskusila od neurij in strel pretrgane vrvi preplezati steno. Prvi je omahnil in drugo so pogosto povod za in za seboj potegnili še prijatelja. gorske nesreče. Padla sta 200 metrov globoko. Podnebje in vremenske razmere Ostali trije so to nesrečo videli, v gorah so drugačne kot smo jih toda niso jima mogli pomagati. vajeni v dolini, in kdor potuje v Zaradi izčrpanosti in živčne na- gore brez posebne opreme, se iz- petosti so tako zboleli, da so re- postavlja veliki nevarnosti. Koli- ševavci našli pri zavesti le še enega, a še ta je med reševanjem umrl. sončnem vremenu nebo v trenuti- ku zagrnejo temni oblaki in po- vzročijo nevihte z dežjem, točo in snegom, grmenjem in strelami. Planinci in posebno planinke z zlatimi okraski postanejo podobne strelododom na hiši. Spomnimo se, kako je pred leti strela na Skuti ubila očeta in sina.

Vedno več planincev

GORENJSKA privablja s svojimi lepimi vrhovi Julijskih Alp, Karavank in Kamniških planin vsako leto številne obiskovavce naših gora. Med njimi so planinci, smučarji ali navadni turisti. Zadnja leta število obiskovavcev gora hitro narašča, predvsem na račun domačih in tujih turistov. Z dograditvijo številnih žičnic se bo njihovo število še povečalo. Kakor čudno se sliši, pa je le res, da lahko prevozne ceste ali žičnice v naše gore prinašajo s sabo vedno večje število gorskih nesreč. Vse to namreč omogoča ljudem, da v kratkem času zame- njajo mesto, s postojankami v planinah. In potem niso redki taki,

V borbi za dragoceno življenje

GORSKE reševalne postaje v Planici, Kranjski gori, Mojstrani, na Jesenicah, v Bohinju, Trzinu in Kranju, so po vojni zabeležile preko 1500 reševalnih akcij, med katerimi je bilo preko 600 težjih. Preveč bi bilo naštevati vse gore in vrhove, na katerih je bila že potrebna pomoč reševavcev. Naj- težja nesreča je bila na Spiku, pa pozneje na Jalovcu, v severni

steni Triglava, na Skrlatici, na Poncah, Prisojniku, Grintavcu in drugod. Letos so gorski reševav- ci posredovali v 90 nesrečah, med katerimi je bilo 60 težjih z osmi- ni smrtnimi primeri.

Taki so naši reševavci

GORSKE reševavce v nobenem pogledu ne moremo primerjati z uslužbenci katerikoli drugih reševalnih postaj. Naša gorska reše- valna služba je organizirana na prostovoljni osnovi, kar je le še redek pojav v svetu. Na Gorenj- skem je 120 reševavcev, povečini so zaposleni, le nekateri so v po- koju. Prav vsi so pripravljeni, da ob vsakem času in s kar največjo naglico zapustijo svoje delo, dom in družino in odhitijo na kraj, kjer se je pripetila nesreča. Naj- večkrat je to ob slabem vremenu, ponoči, v mrazu, dežju in ob snež- nih zametih v najtežjih stenah in vrhovih.

Prve težave se prične že pri tem, ko je treba zapustiti delo, zaradi slabih telefonskih zvez, za- radi težav s prevoznimi sredstvi in z drugim. Na ramah morajo pogosto prenesti tudi do 200 kilo- gramov opreme v najtežje do- stopne kraje, na po več 100 me-etrov visoke stene.

Zlasti hitri in nestrpni so gor- ski reševavci takrat, kadar so ob- veščeni, da ponesrečenec še živi. Zavedajo se, da je vsaka minuta zelo dragocena, in je od majhnih

dečkov ure odvisno ponesrečen- čevo življenje ali stopnja po- škodb. Zato je čas od obvestila o nesreči do prihoda reševavcev vedno predolg. Ponesrečenec leži v gorah po več ur ali tudi več dni, posebno, če ni mogoče takoj ugotoviti, kje se je nesreča pri- petila. Kakšni grozotni občutki prevzemajo ponesrečence, ki si sami ne morejo pomagati, vedo samo tisti, ki so to že doživeli. Ne samo bolečine, mraz, lakota in žeja, tudi negotovost daje takim nesrečam posebno težko obe- ležje.

Na vse to mislijo reševavci, ko dobijo sporočilo o nesreči, zato si prizadevajo, da bi bili čimprej na njenem mestu, da bi ponesre- čencu lahko nudili prvo pomoč, okrepčilo in tisto toplino, ki je v takim primeru človeku najbolj potrebna. Dogaja se, da ponesre- čenec zaradi osamljenosti, strahu in obupa umrje.

Ponesrečeni reševavci

GESLU gorskih reševavcev »pri- nesti ponesrečenca v dolino vsaj v takem stanju, v kakršnem so ga dobili, ni preprosto. Če težjega ponesrečenca na cesti je težko spraviti na nosila in v avto. Kako težko je potem šele reševalno delo v steni na višini preko 2 tisoč metrov! Nemalokrat je treba tako reševavce kot ponesrečence po več sto metrov spuščati po vrveh, ponoči, v megli in mrazu. Če bi pri tem popustil en sam železni

120

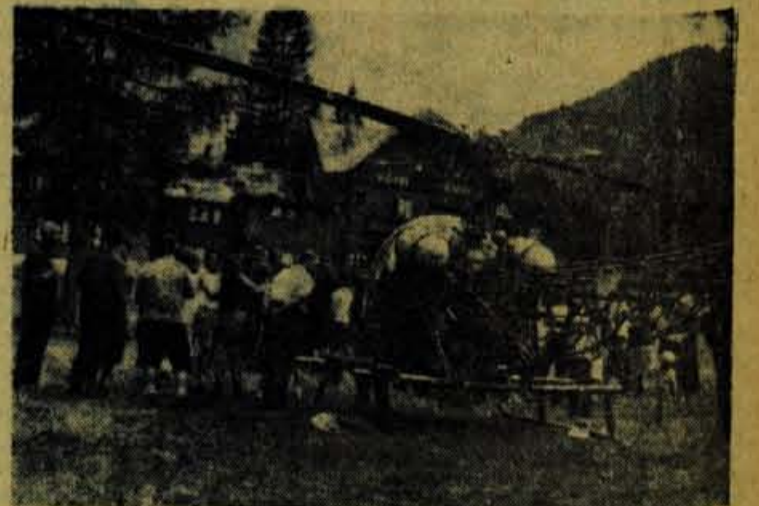
pogumnih mož



tudi po več dni. V takih primerih uporabljajo tudi lavinske pse, ki jih imajo postaje Gorske reševal- ne službe na Jesenicah, v Trzinu in v Kranju. Pa so na primer pomagali tudi pri reševanju 14 graničarjev, ki jih je plaz zasul na Zelenici.

Gorski reševavci pri svojem ne- poklicnem delu naletijo na naj- različnejše prizore. Včasih najde- jo žive ponesrečence, velikokrat mrtve, razpadajoča trupla ali pa le še okostje, obleko in opremo. Pri truplih kmalu opravijo svoje delo tudi mrhovinarji. Ponesre- čena ali njegove ostanke vedno prenesejo v dolino. V sodelovanju z varnostnimi organi morajo ugo- tavljati, če gre za nesrečo ali kaj drugega. V manjših nesrečah na- vadno sodeluje le najbližja Gor- ska reševalna postaja s svojimi člani, pri večjih pa pomagajo vse postaje.

Veliko število reševavcev je naj- večkrat potrebno pri iskalnih ak- cijah, v katerih sodeluje tudi od 40 do 50 reševavcev hkrati.



Ko se je letos poletl v severni steni Skrlatice ponesrečil beogradski planinec, je prvokrat pri nas sodeloval tudi helikopter, last avstrijskih reševavcev. Pred hotelom Erika v Kranjski gori so si ga turisti z zanimanjem ogledovali. Gorenjski gorski reševavci ob helikopterju razmišljajo, kako praktično je to prevozno sredstvo in kako hitro je z njim mogoče z najvišjih vrhov prepeljati ponesrečenca.

klin, bi terjal življenje več ljudi Dogodi se tudi, da reševavci hkrati. Po vojni se je pri reševa- nju in pri vajah smrtno ponesre- čilo 6 reševavcev.

Z mrtvimi in živimi

GORSKI reševavci poznajo dva načina dela. Akcije reševanja ži- vih ponesrečencev se odvijajo bliskovito hitro. Druge — iskalne akcije se večkrat zavlečejo po več dni, tednov in tudi mesecev, posebno, če so se nesreče pripeti- le v zimskem času. Znano je, da ponesrečenci, ki jih zajame plaz, lahko ostanejo pod snegom živi



Kranjski gorski reševavci pod severno steno Grintavca. Truplo ponesrečenca je že razpadalo, zato so ga prenesli v dolino v posebni vreči.

