

Stavka slovenskih tekstilcev 1936. leta

V tridesetih letih je svetovna gospodarska kriza sicer počasi, a vztrajno začela segati s svojimi vplivi tudi po mladi slovenski industriji. Med industrijskimi panogami je bila tedaj v Sloveniji tekstilna industrija najmočnejša, saj so tekstilci predstavljali 17 % vsega zaposlenega delavstva; med zaposlenimi tekstilnimi delavci je bilo 68 % žensk. V Sloveniji je bilo vsega okoli 225 tekstilnih obratov, ki so leta 1936 imeli 13.589 delavcev. Pomembnejša tekstilna podjetja so bila v glavnem v 10 večjih krajih.

Gospodarska kriza je najobčutneje prizadela delavce, saj so njihove mezde začele nenadoma močno padati. Tudi delavcem v tekstilni industriji, ki je sicer uživala vso podporo države, ni bilo prizaneseno. Kriza je zavrla hiter tempo razvoja tekstilne industrije, lastniki tekstilnih tovarn pa so si na vse načine prizadevali, da se njihov dobiček ne bi zmanjšal. Nizke delavske mezde niso bile njihov edini način izkoriščanja. Z zaposlovanjem otroške in ženske delovne sile, z načrtnim kršenjem določb o delovnih pogojih in drugih delavskih pravicah so si še povečali že tako velike dobičke.

(Nadaljevanje na naslednji strani)



Delavci iz Jugoslovske so med stavko zaplesali kolo

Delavci so se znašli v brezizhodnem položaju: mezde so padale, življenjski stroški pa vztrajno naraščali. Leta 1936 se je le še 52 % delavcev obdržalo nad eksistenčnim minimumom. Zaradi nizkih mezd so bili delavci prisiljeni delati več kot 8 ur, tovarnarji so to izkoriščali in začeli uvajati 9-, pa tudi 10-urni delavnik, čeprav je bil že leta 1919 uzakonjen 8-urni delovni čas.

Podjetniki so hlastali za dobičkom in pritrgovali so delavcem, kjer se je dalo: tudi pri najosnovnejših higienskotehničnih pogojih pri delu. To pa je bil tudi vzrok za številna obolenja in poškodbe pri delu. Socialno zavarovanje je bilo minimalno. Delavci so bili zavarovani za bolezen in nezgodo pri delu – neprekinjeno le za 26 tednov. Zavarovanja za onemoglost, starost in smrt ni bilo.

Posebno pereče je bilo stanovanjsko vprašanje, saj so le redki tovarnarji skrbeli poleg stanovanj za uslužbence tudi za delavska stanovanja. Delavci so bili prisiljeni pešačiti na delo iz okoliških krajev ali pa stanovati v bednih, a ne cenenih podnajemniških stanovanjih. Delavci so skušali svoje pravice uveljavljati prek delavskih zaupnikov in različnih strokovnih organizacij. Tekstilni delavci so bili organizirani v glavnem v Splošni delavsko strokovni zvezi Jugoslavije (SDSZJ) – rdeči sindikati, Jugoslovanski strokovni zvezi (JSZ) – beli sindikati in Narodni strokovni zvezi (NSZ) – plavi sindikati. Splošna delavsko strokovna zveza Jugoslavije je bila včlanjena v Strokovni komisiji, ki jo je v letih 1934–1937 vodil komunist Franc Leskošek.

Pomembna prelomnica je bila v odnosu Komunistične partije do sindikalnega gibanja 4. pokrajinska konferenca (9. slovenska konferenca) Komunistične partije Jugoslavije za Slovenijo 1934 v Goričanah, kjer je Boris Kidrič v svojem referatu razčistil stališče o vlogi partije v sindikatu. S tem je odprl vrata partijskemu delovanju in vplivu med delavskimi množicami v vseh sindikalnih organizacijah. Komunisti so začeli boj za enotnost delavskega razreda in za učinkovito reševanje konkretnih problemov in potreb delavstva.

Na 4. državni konferenci KPJ 24. in 25. decembra 1934 je bila poudarjena usmerjenost partije k organiziranju in vodenju akcij delavskega razreda – v povezovanju njihovih gospodarskih zahtev s političnim bojem proti režimu. Uveljavljanje linije teh dveh konferenc že v naslednjem letu prinese ugodne rezultate. Dobro organizirano strokovno gibanje da delavcem spoznanje o moči skupnih nastopov in revolucionarne izkušnje iz prejšnjih let, ki jih s pridom uporabijo v letu 1936. Ta nova partijska usmeritev se je kmalu pokazala v širjenju vpliva partije med delavstvom in v delavskih manifestacijah. Zlet Svoboda leta 1935 v Celju in proslava 30-letnice SMRJ (Zveze metalurških delavcev Jugoslavije) na Jesenicah 1936. leta pa tudi prvomajske proslave, izleti in zborovanja v letih 1935 in 1936 so utrjevala enotnost delavskega razreda. Drugo področje, kjer se je utrjevala proletarska zavest, je bila kulturnoprosvetna dejavnost, kjer je zelo pomembno vlogo odigral proletarski pisatelj Tone Čufar.

Slabe mezde, čedalje dražja hrana in slabi delovni pogoji so delavce v tekstilni industriji že pred veliko tekstilno stavko 1936 silili v boje z delodajalci. Tako je bilo v tekstilnih podjetjih že v letih 1934 in 1935 več stavk in mezdnih gibanj. Pomemben uspeh so dosegli delavci v tekstilni tovarni Mautner v Litiji, ko so z mezdnim gibanjem dosegli podpis kolektivne pogodbe, to je bila prva kolektivna pogodba v tekstilni industriji. Tudi v letu 1936 so se mezdna gibanja nadaljevala; v prvi polovici leta je prišlo do stavke v štirih tekstilnih podjetjih. Rezultati teh gibanj sta bili kolektivni



Delavci v tekstilnih tovarnah v Mariboru so začeli stavkati 1. septembra 1936. Pogled na Maribor

in v Trzinu. Januarja 1936. leta so začeli v Kranju sestavljati osnutek kolektivne pogodbe za tekstilno stroko v Sloveniji. Aprila 1936 je bil ustanovljen centralni tarifni odbor (CTO), ki so ga sestavljali tajniki vseh strokovnih organizacij. CTO je izdelal ob posvetovanju s krajevnimi in okrožnimi pododbori osnutek kolektivne pogodbe in jo 11. julija poslal vsem podjetjem, banški upravi in podružnicam strokovnih organizacij v razpravo. Na banški upravi je bila razprava o kolektivni pogodbi 14. 8. 1936. Podjetniki so zahtevali, naj se najprej sprejme zakon o minimalnih mezdah in so tako zavlačevali s podpisom kolektivne pogodbe. Ker so delavci videli, da ne bo mogoče kmalu priti do kolektivne pogodbe, so se začeli pripravljati na stavko.

Med tem je bilo zborovanje ob 30-letnici SMRJ na Jesenicah, kjer so se po končani proslavi sestali predstavniki delavcev iz Kranja in vodilni jeseniški komunisti, ki so posredovali svoje izkušnje iz uspele velike kovinarske stavke na Jesenicah 1935. leta. Sledil je še sestanek tekstilnih delavcev-komunistov s Francem Leskoškom pri Blejski Dobravi; 18. 8. 1936 pa je bil na pobudo Franca Leskoška v Ljubljani sestanek kranjskih delavskih zaupnikov, predstavnikov Delavske zbornice in CTO, kjer so se dogovorili, da bodo na predvidenem zborovanju delavcev v Kranju podjetnikom zagrozili s stavko, če ne bodo sprejeli delavskih zahtev.

V Kranju je bilo zborovanje 19. 8. 1936 na Stari Pošti, kjer je 3000 zbranih delavcev zahtevalo takojšnja pogajanja za kolektivno pogodbo, do sprejetja pogodbe pa naj se ustavi vsako nižanje mezd, ker bodo šli sicer delavci v stavko. Po zborovanju so se zbrali komunisti in levo usmerjeni delavski zaupniki iz tekstilnih tovarn. Na sestanku so pravilno ocenili, da je glede na razpoloženje delavstva in na nepripravljenost podjetnikov pravi čas, da se začne s stavko. Sklenjeno je bilo, da se stavka začne 20. avgusta 1936. leta.

V četrtek, 20. avgusta, je bila ob zamenjavi izmen razglašena stavka v Jugočeški, Jugobruni, v Inteksu in pri Sircu, naslednji dan pa so začeli stavkati še v tovarnah Prah Božič in v Tekstilindusu. Delavci so v skladu z navodili zasedli tovarne in postavili straže, v vsaki tovarni pa ustanovili stavkovni odbor. Ustanovljen je bil tudi medstavkovni odbor v Kranju, ki so ga sestavljali zastopniki treh strokovnih organizacij, vodil pa ga je komunist Ivan Tominc. Delo medstavkovnega odbora je bilo enotno, usmerjali pa so ga komunisti. Člani tega odbora so se zavedali, da

stavko razširiti na vsa tekstilna podjetja v Sloveniji kljub nasprotovanju sindikalnih vodstev.

Medstavkovni odbor v Kranju je bil v stalnih stikih s predsednikom strokovne komisije Francem Leskoškom in je pošiljal delavce v druga tekstilna središča, da organizirajo stavko. V Škofji Loki so začeli stavkati delavci v Predilnici in v tovarni Brumen & Thaler 21. avgusta, v Trzinu so nameravali kranjski delavci že 21. avgusta nasilno ustaviti delo v tovarni Glanzmann-Gasener, kar jim ni uspelo in se je stavka začela 26. avgusta. V tekstilnih tovarnah Eiffler v Ljubljani, v Stori v Gameljnah in pri Beer-Hribernjk v Vižmarjih so začeli delavci stavkati 24. avgusta 1936. leta.

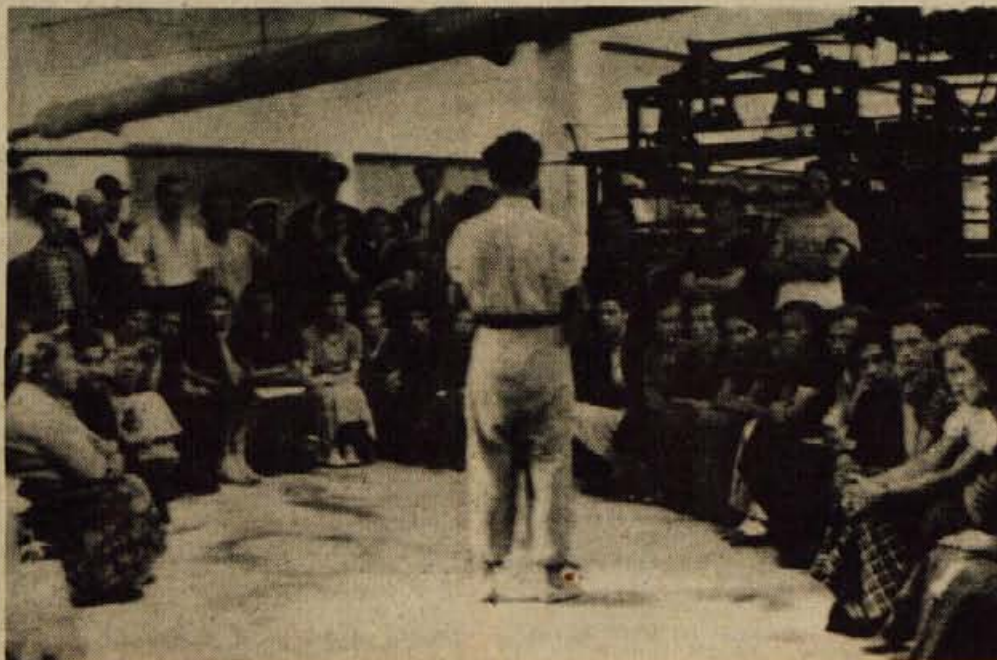
Čeprav si je vodstvo SDSZJ prizadevalo, da bi lokalizirali stavko le na Gorenjsko in je prirejalo manifestacije, ki naj bi delavce drugod odvrčale od stavke, je PK KPJ za Slovenijo poslal partijski organizaciji v Maribor navodilo, naj takoj organizira stavko tekstilnih delavcev v Mariboru, saj bo od tega v veliki meri odvisen uspeh stavke v Kranju. Za Meljskim hribom je bil 31. 8. 1936 sestanek, na katerem je Maks Gašparič prevzel nalogo, da organizira stavko tekstilnih delavcev v Mariboru. Ustanovljen je bil okrožni stavkovni odbor v Mariboru. Tako se je 1. septembra 1936 začela stavka v tekstilni tovarni svile – Thoma, v tovarni Doctor in drug, v mariborski tovarni svile Radvanje, v Jugosvili, v tovarni Zelenko & Co in v tovarni Stanko Bren, 3. septembra pa so se jim pridružili še delavci Jugoekta in v Bergerjevi tovarni Zora. 1. septembra so začeli stavkati tudi delavci v tovarni Cosmos v Preboldu.

Z vključitvijo štajerskih tekstilcev je tekstilna stavka zajela 8500 delavcev. Kljub tej veliki množici stavkujočih so organizatorji disciplinirano uvajali navodila, kako naj se organizira življenje v tovarnah. V zasedenih tovarnah so delavci organizirali prehrano, zbiranje finančnih prispevkov in drugih materialnih sredstev. Organizirana so bila predavanja, preskrbljeno pa je bilo tudi za kulturnoprosvetno življenje. Delavce v tovarnah so materialno podpirali kmetje, trgovci in mali obrtniki. Stavkujoči so bili deležni materialne in moralne pomoči delavcev iz drugih tovarn, organizirana je bila tudi propagandna služba, saj je bilo med stavko natisnjenih več letakov in glasil, organizirane pa so bile tudi solidarnostne stavke neka-

Ob tako močnem stavkovnem valu tedanja oblast ni mogla mirno gledati na razvoj dogodkov. Že 21. avgusta so se v Kranju začela pogajanja z zastopniki delavstva, predstavniki CTO, inšpekcijo dela in Zveze industrialcev. CTO je nameraval sklicati 21. avgusta v Kranju skupno z DZ zborovanje, ki se ga delavci na predlog komunistov niso udeležili. Komunisti so namreč menili, da bi to zborovanje industrialci izrabili v svojo korist. Delavci so tako mimo CTO nadaljevali stavko. Vodilno vlogo v stavki je prevzela partija. Medstavkovna odbora v Kranju in v Mariboru so vodili komunisti, ki so bili v stalni povezavi s Francem Leskoškom. Komunisti so si prizadevali doseči akcijsko enotnost, stavko pa usmeriti v politično akcijo proti kapitalističnemu sistemu in organizirati podporo najširšega sloja prebivalstva. Delodajalci so na sestanku 23. in 24. avgusta na Bledu skušali zlomiti stavko in odgoditi rok podpisa kolektivne pogodbe. Zahtevali so izpraznitev tovarn. Poudarjali so, da je stavka politična in da jo vodijo komunisti in da ima samo en cilj – zrušiti obstoječi sistem. Med vsem tem časom so se nadaljevala pogajanja za sklenitev kolektivne pogodbe, ki pa so bila brezuspešna. Sledila so še delavska zborovanja v Celju in v Mariboru 22. avgusta in 3. septembra.

Ban Natlačen je izdal 5. septembra odločbo o čuvanju javnega miru in reda ob stavkah in mezdnih gibanjih, ki je postavila zasedbo tovarn zunaj zakona. Tudi CTO se je z objavo pridružil tej uredbi in pozval delavce, naj izpraznijo tovarne. Ban je izdal odločbo, naj industrialci pospešijo pogajanja za kolektivno pogodbo. V začetku septembra je do pogajanj res prišlo, a so bila brezuspešna. 10. septembra je bila razprava na delavski zbornici z delavskimi zaupniki, CTO in tajniki strokovnih organizacij o položaju, ki je nastal po banovi odločbi. Sklenili so, da pozovejo delavce, naj izpraznijo tovarne. Temu pozivu je sledila postopna izpraznitev tovarn. Najprej je to na pobudo JSZ uspelo v Trzinu 11. septembra kljub prizadevanjem delavcev iz Kranja, da bi to preprečili. V Preboldu so delavci zapustili tovarno 12. septembra, v Mariboru so odšli na svoje domove po zborovanju, ki je bilo 12. septembra, del revolucionarnega delavstva pa je razgnala žandarmerija. V tovarnah Stora in Beer-Hribernik so delavci zapustili tovarne v dneh od 12. do 14. septembra, le v tovarni Eiffler, kjer je močna partijska organizacija trdno držala položaj v svojih rokah, so delavci vztrajali do 16. septembra v tovarni, nato pa 14 dni še zunaj tovarniških prostorov. Prav tako so

v Škofji Loki delavci iz solidarnosti s kranjskimi delavci izpraznili tovarne šele 15. in 16. septembra. V Kranju so bili delavci nasilno pregnani iz tovarn Jugočeška in Jugobruna, kjer so jih žandarji (pripeljal je cel vlak in se ustavil pred Kranjem) 16. septembra izganjali s solzivcem in bikovkami iz tovarniških prostorov.



Mile Smolinsky govori delavcem med stavko v tovarni Eiffler

Jugočeška

Seznam delavcev, ki do 16. X. niso bili sprejeti nazaj v službo:

Ime in priimek:	Pripadnost k organizaciji	Funkcija	Možnost nepotne zaposlitve	Opomba
Arhar Ivan	neorganiziran	---	ne - ker sodeloval pri praktični napeljava	
Balantiš Jože	JSZ	---	da -	
Čepič Alojs	neorganiziran	---	da -	
Bernard Nikolaj	SDSZ	šefa	ne - po izjavi g. Herwitza obstoja tehtni razlogi	
Bisnjak Ervin	neorganiziran	---	da -	
Bušič Janez	neorganiziran	---	ne - bil vofer in sam izstopil	
Bischoff Karel	SDSZ	predsednik stavk. odb.	?	
Činčar Franc II	SDSZ	šefa	da	
Čipe Dušan	NSZ	zaupnik	ne - ker je agresivno nastopal proti sodelavcom	
Čučar Pavel	neorganiziran	---	ne - bil praktičant ter je praksa končana	
Čilipović Ivan	JSZ	tajnik stavk. odb.	da	
Čalabič Francka	?	---	ne - ker se denaj ni javila na delo	
Črnc Matevž	SDSZ	?	ne - ker beže hotel ustavljati druge fabrike	
Čumer Lovro	neorganiziran	---	? - bil nekaj časa predsednik stavkovnega odbora	
Čatanič Bruno	?	---	- odšel k vojakom	
Čučala Anton	?	---	- odšel k vojakom	
Čučič Alojzija	SDSZ	---	da	
Čučič Alojz	SDSZ	---	da	
Čučič Ivan	NSZ	---	da	
Čučič Anton	SDSZ	---	da	
Čučič Franc	neorganiziran	---	da	
Čučič Milka	neorganizirana	---	ne - nekvalificirana obnašanje nepran direktorja.	

Seznam delavcev, ki po končani stavki niso bili sprejeti nazaj na delo

Ceprav je bila velika tekstilna stavka nasilno zadušena, so delavci s stavko dosegli svoj cilj, saj je bila 23. septembra podpisana kolektivna pogodba za tekstilno delavstvo v Sloveniji, ki je veljala za 42 tekstilnih podjetij. Stavka je zajela razen nekaterih tekstilnih podjetij vso Slovenijo. Po drugih tovarnah oz. krajih pa so imeli delavci solidarnostna zborovanja ali pa so darovali 1 do 3-dnevni zaslužek za stavka-joče tekstilce.

Po stavkah so kljub drugačnim zagotovilom oblasti sledile v vseh tovarnah številne aretacije in odpusti z dela. Delavska zbornica je sicer dajala podpore brezposelnim delavskim zaupnikom, vendar le tistim, ki se v stavki niso eksponirali. Mnogi delavci so zaščito svojih pravic iskali na sodiščih, a jim tudi to ni pomagalo. Edinstven primer, kako so si brezposelni tekstilni delavci v Kranju pomagali v stiski, je ustanovitev tekstilne zadruga, ki so jo ustanovili ob pomoči svoje partijske organizacije.

Večji kot materialni pa je bil moralni učinek stavke, saj so delavci spoznali, da razredna zavest in krepitev delavske enotnosti vplivata na pomembnost vloge delavskega razreda, ki prerašča v vodilno silo demokratičnega revolucionarnega gibanja. Iz le-tega je črpala komunistična partija nove organizacijske in politične moči in se je v stavkovnih gibanjih uveljavila kot avantgarda delavskega razreda. Komunisti so delavski razred, prekaljen v stavkovnem gibanju, privedli prek ljudskofrontnega gibanja do OF in zmagovitega narodno-osvobodilnega boja. Franc Benedik

Likovno življenje na Gorenjskem



Ljubo Ravnikar, Kranj



Miha Pirnat, Homec



Ivan Belec, Kranj



France Boltar, Radovljica

Odmaknjenost od pomembnejših kulturnih tokov, regionalna izoliranost in prav zato tudi skromnejše potrebe prebivalstva po likovnih delih je dolgo preprečevala vidnejši, bolj celovit in širši razvoj likovne dejavnosti na Gorenjskem. Edino cerkev in plemič sta za zadovoljevanje svojih, včasih kar dovolj ambicioznih potreb pritegovala pomembnejše umetnike in delavnice iz drugih krajev ali celo iz tujine, medtem ko so meščanu in kmetu pa tudi manj zahtevnim drugim naročnikom rabile številne podobarske delavnice, ki so večkrat z večjo ali manjšo zamudo sledile razvoju umetnosti drugod in morda prav zaradi svojevrstnega sprejemanja tujih vplivov ustvarile večkrat zanimiva, ne samo lokalno pomembna dela. V novejši dobi so nekatere med njimi segle tudi v širši slovenski prostor in prispevale svoj del k razvoju slovenske likovne kulture. Delež nekaterih ustvarjalcev razen najbolj vidnih in tistih, ki so bili rojeni na Gorenjskem, delovali pa so velikokrat drugod, je še premalo ocenjen in čaka na obdelavo. Bolj natančno bomo npr. morali v bodoče proučiti delo Layerjevih naslednikov in številnih drugih podobarskih ali kamnoseških delavnic, kakršne so bile Kocjančičeva na Črnicu, Puharjeva, Stimerjeva ali Vrbnikova v Kranju, Goričnikova, Vurnikova oz. Pavlinova v Radovljici; Kohovskega v Ribnem, Ropretova na Bledu, ki vse pripadajo 19. stoletju oz. obdobju pred 1. svetovno vojno. Prav malo vemo tudi o mlajših ustvarjalcih kot je slikar Hodnik iz Bohinja, slikarka Šrajeva iz Radovljice, Karl Mikuž iz Škofje Loke in drugi.

Razvoj likovnega pouka v šolah po osvoboditvi pa tudi tesnejša povezava Gorenjske z ostalo Slovenijo, predvsem z ljubljanskim središčem so bile vzrok, da so se kadri, ki jih je vzgajala Akademija za likovno umetnost v Ljubljani, VPS ali Šola za oblikovanje začeli hitro krepiti tudi v tem delu Slovenije. Hkrati z njimi je začelo rasti tudi število likovnih prireditev in galerijskih prostorov. Tako deluje danes na tem sorazmerno majhnem teritoriju več kot 50 slikarjev in kiparjev, število galerij in razstavišč pa se je povzpelo na več kot 15. Razstavnih prostorov, ki so samo za ta namen, so razdeljeni takole: na Jesenicah je 1, ki ga v okviru DPD Svoboda Tone Čufar upravlja DOLIK, v Radovljici 2, prvi v graščini in drugi v Šivčevi hiši, ki jo uporabljajo Delavska univerza, ZKPO (LIKOR), Kulturna skupnost in Muzeji radovljiške občine. V Trzinu se razstavna dejavnost odvija v Paviljonu NOB (Galerija v Trzinu), ki sodi v okvir Zavoda za kulturo in izobraževanje. V Kamniku prireja občasne likovne razstave tamkajšnji muzej, v Škofji Loki pa sklenjeno in po programu tako kot Trzin in Kranj Loški muzej na gradu. Kranj ima galerijske prostore v Gorenjskem muzeju to je v Mestni in Prešernovi hiši ter v baročni stavbi v Tavčarjevi ulici. Poleg stalnih razstavnih prostorov srečamo na Gorenjskem vrsto razstavišč, ki delujejo le občasno. Med njimi naj na prvem mestu omenimo reprezentančno urejene avle v številnih novih šolah: na Bledu (izdajajo tudi razstavne kataloge), v Bohinjski Bistrici, v Kranjski



Tone Tomazin, Jesenice



Janko Korošec, Jesenice



Pavel Lužnik, Jesenice



Milan Merhar, Domžale



Bogdan Potnik, Kamnik



Vinko Hlebš, Tržič



Dora Plestenjak, Škofja Loka



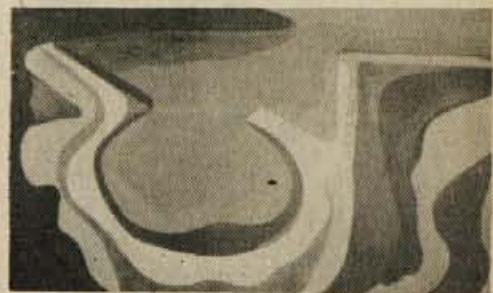
Karel Kuhar, Besnica



Adolf Pen, Domžale



Aladin Lanc, Kamnik



France Kokalj, Šentvid



Tomaž Kvas, Ihan



Albin Polajnar, Bohinjska Bistrica



Ive Šubic, Škofja Loka



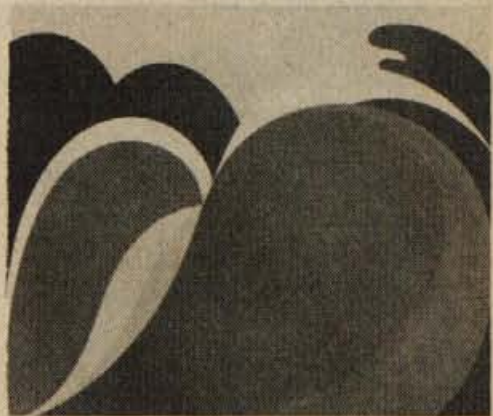
Franc Novinc, Godešič



Rudi Reichman, Jesenice



Viljem Jakopin, Tržič



Kamilo Legat, Tržič

(Nadaljevanje na naslednji strani)

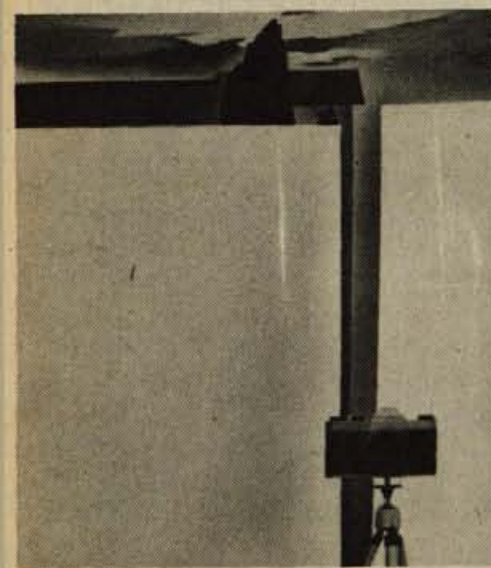
(Nadaljevanje s prejšnje strani)



Mario Petrić, Domžale



Herman Guardjančič, Reteče



Pavel Florjančič, Škofja Loka



Roman Savinšek, Jesenice

gori, Radovljici in drugod. Krog razstavišč dopolnjujejo tudi nekatere kulturne ustanove npr. knjižnica Ivana Tavčarja v Škofji Loki in predvsem številna gospodarska podjetja, v katerih se vedno bolj širi zanimanje za likovno življenje: Iskra v Kranju, Almira v Radovljici, Lip na Bledu, Elan v Begunjah, Komunalni center v Domžalah v katerem prirejata likovne razstave Likovno društvo Petra Lóbode in TKS. Začetek sklenjene razstavne dejavnosti po vojni na kranjskem in obenem na gorenjskem območju pomeni razstava akvarelov in olj z motivi gorenjske krajine slikarja **Ljuba Ravnika**rja v galeriji v Prešernovi hiši v Kranju leta 1954. Nastop akvarelista in krajinarja Ljuba Ravnika je za to obdobje značilen, saj je bil takrat in še nekaj časa zatem realizem prevladujoča likovna smer tudi v drugih gorenjskih središčih. V Škofji Loki deluje npr. krajinar **Pavel Bozovičar**, v Kamniku **Lojze Perko**, v Domžalah kasneje **Danilo Fugger**, in skupina okrog tamkajšnjega likovnega društva na Homcu **Miha Pirnat** oz. v Ihanu **Tomaž Kvas**, na Jesenicah likovna skupina **DOLIK** in **Pavel Pirih**, v Radovljici **Marija Šrajeva** in v Trzinu že v naših dneh **Vinko Hlebš**. Odklon od več ali manj dosledne realistične usmerjenosti na področje določene vsebinske angažira-



Alenka Kham-Pičman, Kranj

nosti oz. razpoloženskiosti v likovnem izrazu pomenijo dela krajinarja **Aladina Lanca** iz Kamnika, **Jaka Torkarja** z Jesenic, **Franceta Boltarja** iz Radovljice, **Dore Plestenjakove** iz Škofje Loke, **Štefke Petrić** in **Milana Merharja** iz Domžal ter kiparjev **Borisa Sajovica**, **Teodore Novšak-Cimermanove** in **Jožeta Eržena** ter slikarja **Marjana Belca** iz Kranja.

Medtem ko je za del povojne generacije gorenjskih likovnikov, med katere bi lahko šteli tudi našega znanega mojstra kiparja-medaljerja **Staneta Dremlja**, ki se je iz Ljubljane preselil v Radovljico, značilna navezanost na več ali manj tradicionalno pojmovano figuro in krajino, se nekateri ustvarjalci že predajajo sodobnejšim tokovom, ki se pojavljajo pri nas in v svetu. Tako nas **Albin Polajnar** iz Bohinjske Bistrice seznanja s svojimi fauvistično in kasneje tudi surrealistično zasnovanimi platni, **Ferdo Mayer** z ekspresionistično koncipiranim pejzažem in figuro, **Tone Logonder** iz Škofje Loke z obrisno sklenjenimi in monumentalno zasnovanimi kubusi plastik, ki s svojo tršato formo spominjajo na figuralni svet njegovega rojaka slikarja **Iveta Šubica**.

Obseg grafičnega snovanja na Gorenjskem je z opusom lirično-ekspresivnih pa tudi v smislu konstruktivističnih teženj zasnovanih del prvi vidneje (tudi v tehnološkem pogledu) razširil akademski slikar **Milan Batista**.



Janez Hafner, Škofja Loka



Franc Feldin, Kranj



Boris Jesih, Škofja Loka



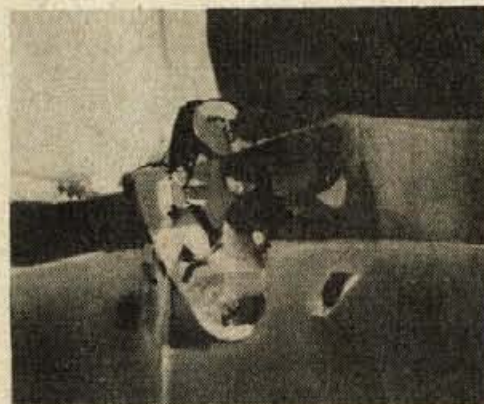
Franjo Berko, Škofja Loka



Milan Gogala, Kranj



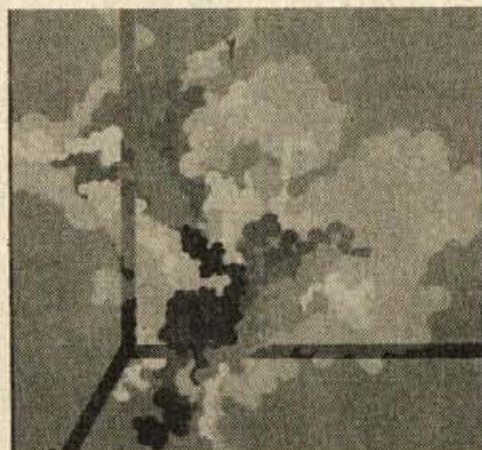
Jože Trobec, Kranj



Boni Čeh, Radovljica

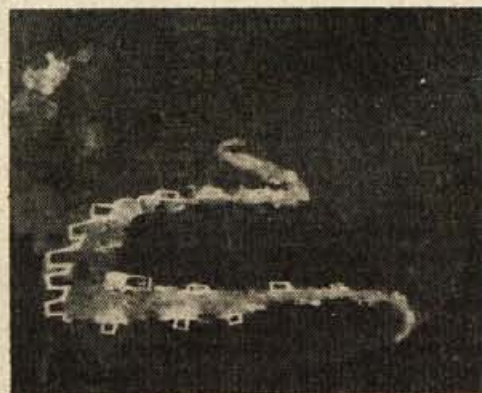


Sredi šestdesetih let preplavi Gorenjsko nov val mladih ustvarjalcev. Skupina OHO, ki se zbira okrog kranjskega kiparja Marka Pogačnika, zastopa s svojo akcijsko umetnostjo in vključevanjem življenja in ambienta v likovne postavitve (Happening, Environment) najbolj nova in ekstremna likovna stremjenja. Skoraj v korak z njimi nastopi vrsta ustvarjalcev, katerih pot vodi v smeri novega pojmovanja in oblikovanja krajine. V nekaj letih je sicer povsem neformalna skupina, ki jo sestavljajo Pavel Florjančič, Herman Gvardjančič, Boris Jesih, Janez Hafner, France Novinc, Ive Šubic in Igor Dolenc iz Škofje Loke, Kamilo Legat iz Trziča, Alenka Kham-Pičmanova in Franc Feldin iz Kranja, Mario Petrič iz Domžal in Roman Savinšek z Jesenic postala ena najbolj sklenjenih likovnih formacij na Gorenjskem in je s svojimi številnimi in kvalitetnimi prezentacijami del pomembno obogatila likovno življenje ne samo na Gorenjskem, temveč tudi v ostali Sloveniji.



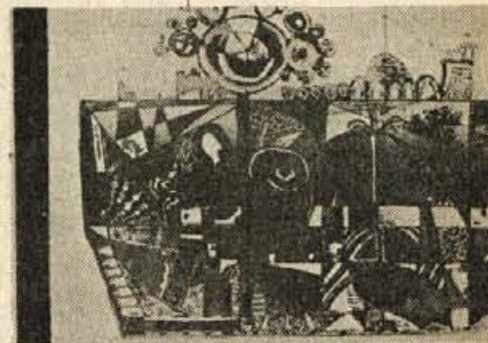
Henrik Marchel, Kranj

Bolj kot s prostorskimi se ukvarja s kolorističnimi vrednotami v krajini slikar France Kokalj iz Šentvida, medtem ko nam slikarstvo Viljema Jakobina iz Trziča posreduje v strog abstrakten in likovno izredno čist sistem črt ujeto podobo krajine.

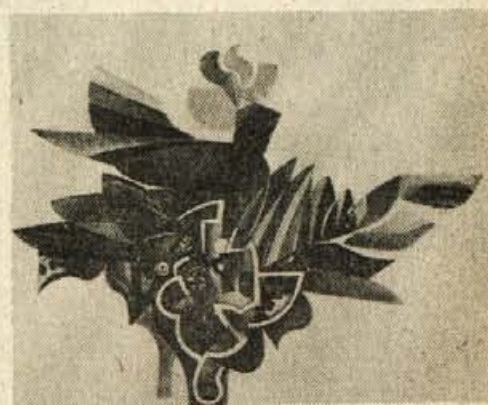


Daniel Fugger, Domžale

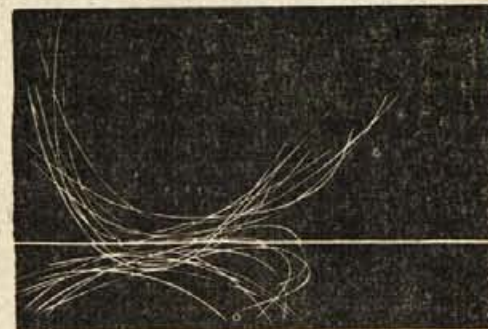
Dinamična in neutrudna igra barvnih gmot po slikarski ploskvi pomeni eno izmed izhodišč umetnosti Henrika Marchla. Zdaj npr. je barvno tkivo razpršeno po slikarski osnovi, zdaj se zopet kondenzira, ustvarja konfliktno situacijo in dobiva najrazličnejše oblike, ki spominjajo na razne biološke, ornamentalne pa tudi krajinske strukture ali pa se kot odmev nekega kontinuiranega, vendar motenega gibanja v obliki skokovitih impulzov razliva preko platna. Barvna pojavnost, reševanje prostorskih problemov v sliki pa tudi nekatere morda čisto naključne oblikovne sorodnosti postavljajo Marchlovo delo v bližino prej omenjene skupine, s katero se pogosto pojavlja tudi na razstavah.



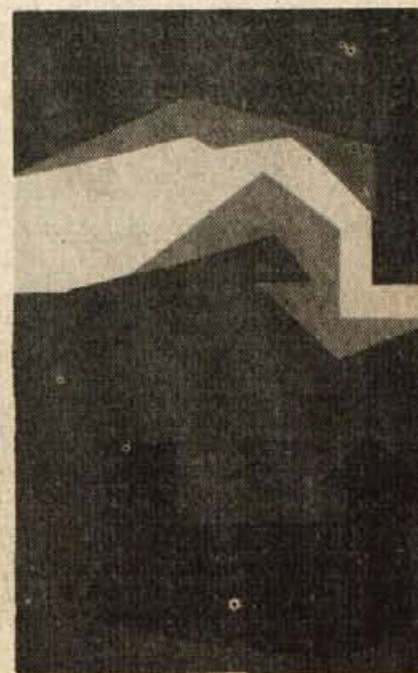
Melita Vovk-Štih, Bled



Štefan Simonič, Kranj



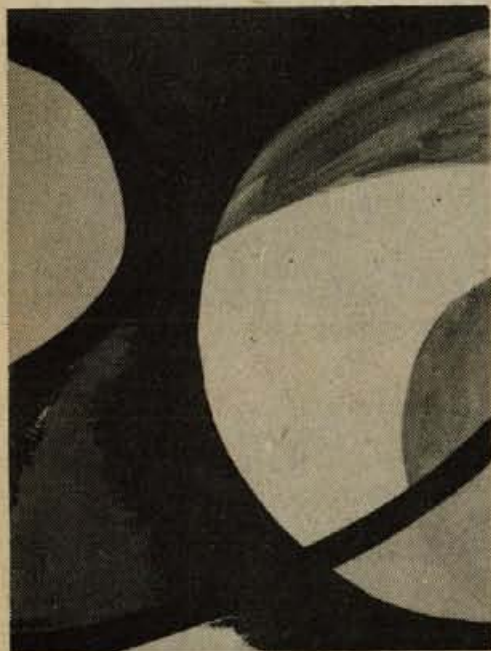
Stane Žerko, Kranj



Milan Batista, Kranj

(Nadaljevanje na naslednji strani)

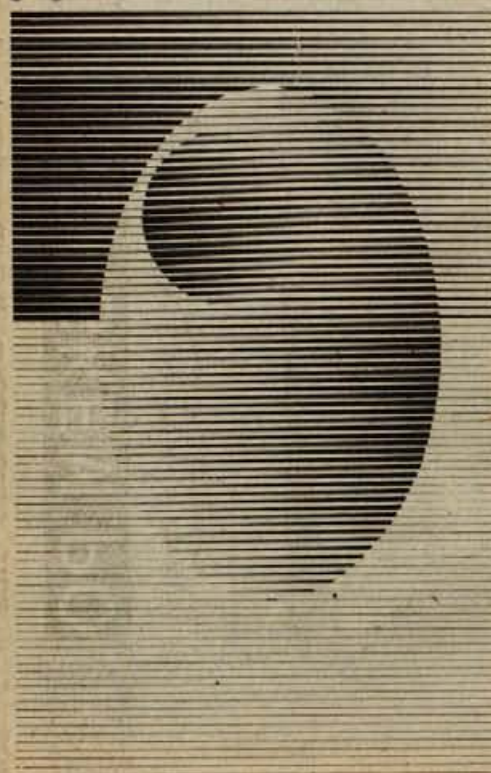
(Nadaljevanje s prejšnje strani)



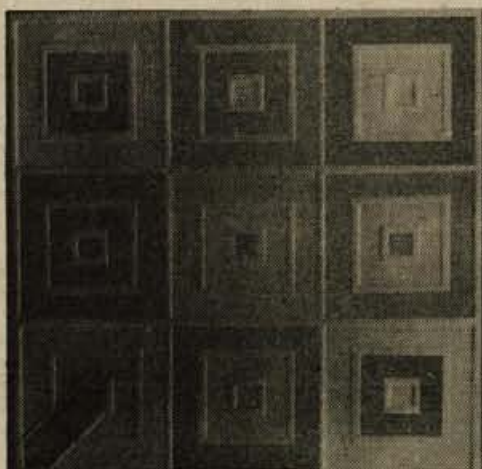
Saša Kump, Kranj



Janez Ravnik, Bled



Nejc Slapar, Kranj



Marjan Kuček, Kranj



Stane Dremelj, Radovljica



Štefka Petrič, Domžale

Kar je pri **Henriku Marchlu** barvna ploskev, je pri **Janezu Ravniku** slikan objekt, ki je dinamično razgiban, v opartističnem smislu razgrajen in postavljen v barvni spekter neomejenega prostora.

Raziskave **Nejca Slaparja** se gibljejo v vizuelno izredno rafinirani sferi opartističnega likovnega izraza, čeprav se le-ta ponekod, vendar po vsej verjetnosti le prehodno še navezuje na pojav figure, ki je preostanek slikarjevih minulih likovnih realizacij. Soroden proces kot pri Slaparju so odvijata tudi v slikarstvu **Marjana Kukca**, le da so na opartistični način oblikovani delci geometrične motivike, ki prekriva slikarsko ploskev, sestavljeni in obravnavani kot kolaž ali kot plastično poudarjen odtis na papirju. Tudi kiparstvo **Ceneta Ribnikarja** ima svoje korenine v opartistični sferi. Površinska razgibanost njegovih objektov ni izražena v barvi kot npr. pri **Hrvackem**, temveč s pomočjo ploskev, ki v obliki izohips prekrivajo druga drugo. Dinamična napetost, ki jo skrivajo v sebi Ribnikarjeve plastike, se je pri **Vinku Tušku** že spremenila v gibljivost, v možnost premika plastičnega objekta, če mu le damo začetni impulz. Podobne težnje, le v okviru slikarskih možnosti, se pojavljajo tudi v delu **Jožeta Trobca**, pri katerem pomeni prepričljiva predstavitev figure v gibanju enega od osnovnih problemov njegovih slikarskih prizadevanj. Iz drugačnih pobud raste figuralni svet **Čehovega** slikarstva. Človek v njegovih slikah ni kot pri Trobcu otipljiva, v iluzijo gibanja ujeta predmetnost, temveč monumentalno zasnovana grupacija dematerializiranih, vendar v svoji duhovni angažiranosti izredno otipljivih teles.

Oblikovanje figure na fotografsko precizen način je vodila slikarja **Berka** iz Škofje Loke v novi realizem, od tu pa v popartistično obarvano likovno izraznost, vendar ne v smislu nekega vizualnega ekshibicionizma, temveč v okviru družbenokritičnih tendenc, ki jih poraja naša doba. Iz popartistične scene je vzeta tudi figura **Daniela Fuggerja**, ki pa jo slikar skuša povezati z barvnimi strukturalnimi elementi v smislu informelnega slikarstva. Po svoji popartistični zasnovi je Fuggerju pa tudi Berku nekoliko soroden, vendar ambientalno drugače obravnavan figuralni svet **Milana Gogale** iz Kranja. Prav tako na popartistični imenovalc naslonjeno, a s humorjem ter satiro povezano je delo slikarke **Melite Vovkove**.

Slikarstvo in grafika **Štefana Simoniča** se odvijata v dveh smereh. Njegova risba in pasteli, ki obravnavajo jedrskim strukturam podobne ambiente, so polni konfliktnih situacij, ki razgibavajo sicer trdno zgrajen kompozicijski skelet slike. V grafiki išče Simonič dekorativne vrednote na predmetih ljudskega rezbarstva in jih v najrazličnejši sestavi in izsekih niza po grafični ploskvi.

Tako kot v Simoničevem pastelnem slikarstvu je tudi v **Rotarjevem** kiparskem delu nenehno prisotna dinamična igra plastičnih gmot, ki se odvijata v eksplozivno nasičenih jedrih materije.

Podobno razgiban kot Simoničev je tudi likovni svet **Staneta Zerka**, le da so barvne gmote spremenjene v čiste grafične črte in ujete v igriv splet medsebojnih odnosov.

Delo **Saša Kumpa** spada po svojem barvnem in formalnem izrazu v svet ekspresionistično zasnovane, enostavne in morda prav zaradi tega likovno učinkovite gledališke scene.

Vzporedno s profesionalno se na Gorenjskem uspešno uveljavlja tudi samorastniška likovna dejavnost. Jeseniški **DOLIK** je npr. skorajda postal pojem za kvalitetno amatersko likovno delovanje. Številni tamkajšnji slikarji kot so npr. **Tone Tomazin, Janko Korošec, Pavel**

Lužnik, France Dolinšek, Tine Markež, Janez Ambrožič, Rudi Reichman, Dana Bem in drugi so ob raznih preglednih razstavnih prireditvah nastopali družno s poklicnimi likovniki. Podobno velja to za nekatere druge likovne skupine npr. za radovljiški **LIKOR** (**Ciril Kreigher, Jože Smolej, Anica Por, Franc Vandot, J. Jensterle, Marija Korošec** itd.), za domžalsko (**Milan Merhar, Bogdan Potnik, Adolf Pen, Matjaž Mauser, Franc Orehek** itd.), za trziško (**Vinko Hlebš**) ali kranjsko (**Rudi Babnik, Karel Kuhar, Adi Keber, Mladen Radojčić, Lojze Dežman** itd.). V kategoriji realističnega krajinarstva ali tihožitja so nekateri teh avtorjev dosegli kar nadpovprečne uspehe, saj jih je včasih desetletja trajajoča trda šola v naravi usposobila tudi za reševanje težjih likovnih nalog.

Posebno skupino likovnikov predstavljajo slikarji in kiparji naivne smeri. Nekaterim ta opredelitev povsem ne ustreza, saj se na eni strani kot npr. **Rok Šolar** iz Podnarta kljub izraziti nazornosti v svoji likovni pripovedi bolj približuje nekemu taktilno poudarjenemu, kar dokumentarno prepričljivemu realizmu kot pa naivi. V še večji meri velja to za slikarja **Janeza Sedeja** iz Zirov. Njegovo oblikovno prečiščeno, realistično dosledno izpeljano in razpoložensko obarvano slikarstvo ne skriva v sebi nobene tistih potez, ki jih sicer opažamo pri slikarjih naivne smeri kot sta npr. Sedejeva rojaka **Jože** in **Konrad Peternelj** ali **Polde Mihelič** iz Kamnika. Idilični svet našega podeželja, iz fantazije rojena podoba sveta, življenja na kmetih, kakršen morda živi v spominih na otroška leta, je predvsem predmet njihovega slikarstva, ki nima s trdim realističnim pogledom na svet nobenega tesnejšega stika.

Bolj fantastičen kot naiven je slikarski svet **Borisa Lavriča** iz Kranja. Njegovi prizori iz vesolja, v katere vnaša svoja osebna razpoloženja, so manj idilični kot prilagojeni človeku in njegovi spremenljivi naravi. Še bolj velja ta ugotovitev za blejskega rojaka **Antona Plemlja**, čigar slikarska fantastika je pogosto kar pretresljiva v svoji brezkompromisni in neposredni izpovednosti. Tudi prizadevanja **Ivana Bema** z Bleda so bliže ekspresionističnemu izrazu oz. barvnemu simbolizmu kot neki določnejši naivni likovni usmeritvi.

Na pogled močno naivni izraz je pri **Petru Jovanoviču** bolj posledica kiparjevega neposrednega, spontanega, iracionalnega pristopa h kiparski tvarini, kot pa rezultat povsem določene, če hočemo, programske likovne usmeritve.

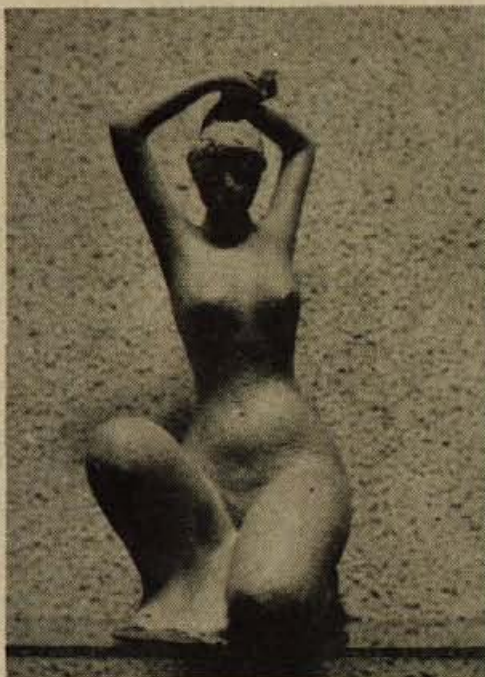
Obseg in pestrost likovnega življenja na Gorenjskem sodi v okvir splošnega porasta likovnosti v svetu in pri nas, še posebej pa jo spodbuja veliko število ustvarjalcev najrazličnejših likovnih smeri in velik vzpon ter razmah galerijskega življenja v tej pokrajini, saj danes na Gorenjskem skoraj ne poznamo občine, ki ne bi imela svojega likovnega razstavišča, paviljona ali prave galerije s strokovno zasedbo. Likovno življenje na Gorenjskem pa ne živi samo v galerijah, ateljejih, v likovnih skupinah in društvih, ki se vključujejo v Združenje likovnih skupin Slovenije ali Društvu slovenskih likovnih umetnikov, temveč si bolj in bolj odpira vrata tudi v delovne organizacije, kjer nastajajo nove oblike likovnega delovanja, se odpirajo nova razstavišča in se v likovno pedagoški in oblikovalni proces vključuje vedno več delovnih ljudi.

V okvir likovnega življenja na Gorenjskem se tako kot slikarji, grafiki in kiparji vključujejo tudi arhitekti, urbanisti, oblikovalci in fotografi. Njihova, za celovito podobo likovne ustvarjalnosti na Gorenjskem enako pomembna prizadevanja bomo skušali osvetliti ob prvi priložnosti.

dr. Cene Avguštin



Teodora Novšak-Cimerman, Kranj



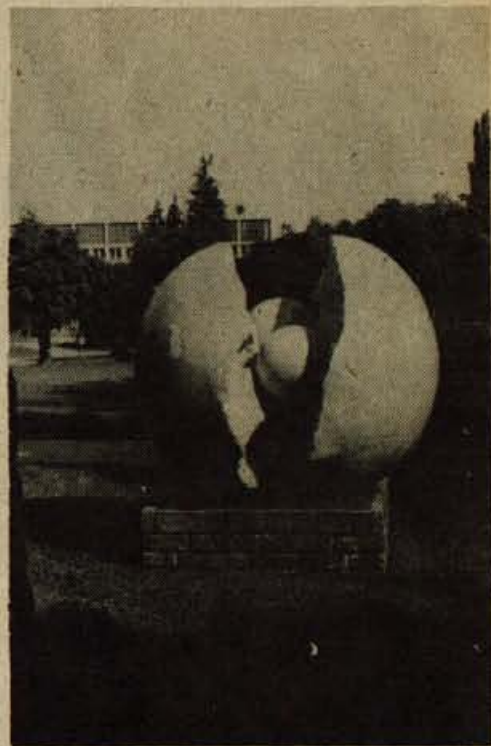
Boris Sajovic, Kranj



Jože Eržen, Kranj



Tone Logonder, Škofja Loka

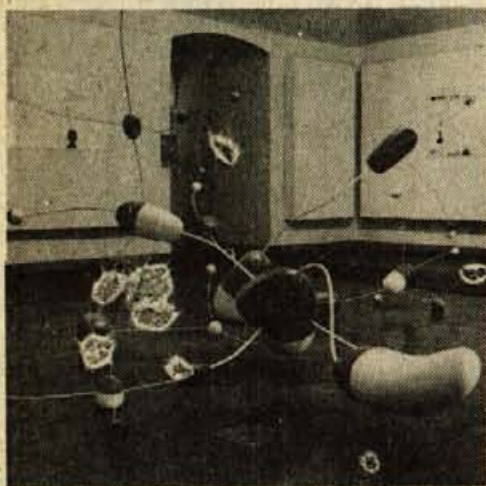


France Rotar, Medvode



Cene Ribnikar, Tržič

Ismeta Alidžanović: Štiri pesmi



Vinko Tušek, Kranj

RAZRAST SLUTENJ

Moje dlani leže v tvojih
Če se skuša neslišno priplaziti do tvojih
razprti prsti ti govore in govore
kako bero čas
kako iščejo dan za dnem smerokaze
ko govoriš mi o svetlosti
se prsti skrivoma skrčijo
roke postanejo tople in vem da
me srce v tem hipu
izdaja
izdaja
Roke preobračajo čas za časom
misli zaman iščejo vse krog njih je tema
zato stisnem dlani v pest
in ne iščem hotenj
misli
pričakovanj
saj vse je zaman
srce ohlajeno čaka in čaka



Janez Sedej, Žiri

POVITJE DNEVA

Moje misli potujejo do tebe
in nekje na tiriš trakov potim
svojo moč da pobegnem iz
sveta ki ni rojen za naju in te iščem
kolovozi mi mučijo noge
bojim se za te za vse Ribe na morjih
kolovozi so vedno bolj blatni in sledi utrujenosti
je vedno več Vpeta stojim pod mostom pod topoli
in nad reko
Nekje daleč se sliši tuljenje voza in me spominja
na romanje pisem in na tvoj vojaški dnevnik iz travnika
in te iščem
Misli poskačejo v morja brez sape s pozabo
se zadevajo in zvonijo o smrti neke ljubezni.



Jože Peternelj, Žiri

SAMOTA

Sama med ljudmi
trpljenja in strahu
krog mene poleg njih
izbrušene stvari
do oblike in še dlje
Sama z ljudmi nekje na
limonovi obali
povsod ležijo kamni in
nekje je noč še prijateljsko
hladna in obetajoča
novih spoznanj.

NJEMU KOT SRCU

rišem v dno sahar
sledí poti minulih
preobračam in izkopavam se
in hotenj mi je polna glava
obešam in uničujem željena hotenja
vem da izgubljam ta boj
kateremu imena še nisem rodila
Čas s katerimi željami me podkupuje
podkupuje in me vleče v bazarje
da prodam svoje misli
in srce za smešne kovance pokopavam
na naših poljanah
Sonce in poti izrisane v sahari me varajo
sonce in sledí poti minulih me varajo
kako je hotenje nemočno
kako je z željo prekaljeno na srcih drugih
Ko vem zakaj veseli mi se duša in telo
Z vetrom bova brisala sledi
poti izrisane sahare
in upam da srce si bom odkupila



Konrad Peternelj, Žiri

Jana Dežman:

Tri pesmi

V MENI UMIRA TIŠINA

*V meni umira tišina, ruši se mir.
Trepečejo slamnate bilke.
Po stebelcih suhih bilk se je voda
razlila v prazno pločevinasto škatlo.*

*V meni ne poje več zlata ptica,
ne slišim pojoče skrinjice iz suhega zlata.
Mrzla, s snegom pokrita je trata.
Nihče ne čuje mojega klica,
v očeh so se dolgo jokale bolečine.
A zdaj, nekaj se je spremenilo:
v meni so zatrepetale odtujene roke,
v meni se ruši svet temno zelenih trav.*

*V meni še umira tišina,
še se ruši mir, kmalu se bo sesul
še zadnji kup slamatih bilk...*

POPOTNIKI SMO

*Popotniki smo.
Popotniki v veselju in sreči.
Popotniki v žalosti, nesreči.
Potujemo mimo zelenih in rožnatih polj žalosti.*

*V laseh se nam leskečejo sončni, rumeni žarki.
Na naših licih so zraščene sledi bledega časa.
V naših očeh je svetloba,
ki jo le kdaj pa kdaj še žarimo iz sebe.*

*V duši popotnikovi se želja prižgè,
popotnik se skloni za srečo,
pobral bi jo rad, pa steče mu proč,
otopi mu še duša, in ko še srcé,
noče več biti, popotnik ubogi se vleže, umrè.*

MED POSUŠENIMI TRAVAMI

*Med posušenimi travami ležim,
ko se v jutru dan rojeva.
Nad polji lebdi prah
vstajajočega jutra.*

*Tedaj navadno zagledam
v temnem razoru mrtvo ptico,
ki negibno leži na zemlji,
med posušenimi travami,
med posušenim listjem.
Potem se vležem poleg ptice,
da se dotakneva s toplino telesa.
Strmiva v zrak z brezizraznimi očmi
in težkimi, nemirnimi vekami.
Moje roke in njene peruti počivajo
in celice so prepojene z motno tekočino.
V meni komaj še udarjajo srčna kladiva,
nekaj je, nekaj je v meni, kar klockota
kot curek vode v napol praznem koritu.*

*Nenadoma se zazdi,
da je zizanje v prazno vendarle nezanimivo
— to buljenje v navadno tišino vstajajočega jutra.
In nekaj trenutkov potem
se dvignem, odrinem iz sebe mrtvo ptico,
grem dalje proti betonskemu plotu.
Kam pa naj bi zavil drugam, sredi že vstalega jutra?*

*Pride drugo jutro in prebudim se
spet pri mrtvi ptici.*



Boris Lavrič, Kranj



Anton Plemelj, Bled



Peter Jovanovič, Žetina



Planšarsko stavbarstvo v Bohinju

Pastirski stan na kobilah s kravjo streho s studorsko-fužinarske planine Grintovca

Če hočemo doumeti, zakaj se je v bohinjskih gorah vse do danes v največjem obsegu ohranilo pastirsko stavbarsko izročilo, zakaj srečujemo tu toliko različnih oblik pastirskih zgradb, je potrebno, da uvodoma opozorimo na nekatera temeljna dejstva.

Bohinj je naše najmočnejše planšarsko središče. V Bohinju, kjer je le dva odstotka zemljiških površin primernih za obdelovanje, je širil človek svoj življenjski prostor v višinski svet, si tam urejal svoje pašnike in košenine. V takih pogojih se je skozi dolga zgodovinska obdobja oklepal planinske živinoreje kot najznačilnejše oblike svojega gospodarskega prizadevanja. Gospodarski obstoj kmetije je bil tesno priklenjen in odvisen od planinskega pastirstva. Vse do zgraditve bohinjske železnice leta 1906 je bohinjski kmet v poglavitnem pridobival denarna sredstva od živinorejskih proizvodov: s prodajo živine, s prodajo masla, sira in skute. Razen tega so mu do zatona bohinjskega železarstva prinašali zaslužek še rudarstvo, oglarstvo pa škafarstvo. Bohinjsko sirarstvo je dobilo še večji pomen po letu 1873, ko so v Bohinju začeli izdelovati sir na švicarski način (1). Združeni v nove sirarske zadruge so Bohinjci začeli tudi z organizirano prodajo sira. Po zgraditvi bohinjske železnice se je ob planšarski živinoreji kot drugi pomembni vir dohodkov uveljavila še trgovina z lesom.

Razvoj turizma pa prvi val vplivov industrije v območju bohinjskih vasi, pred-

vsem v območju vasi spodnje bohinjske doline, je v obdobju med obema vojnama prinesel nove impulze v življenje domačinov. Odmikanje od tradicionalnih oblik gospodarstva se je uveljavljalo na dva načina: deloma z deagrarizacijo vaškega prebivalstva (predvsem iz socialno šibkejše sredine) na eni strani, na drugi strani pa z zmanjšanim obsegom živinoreje tudi v okviru trdnejših kmečkih gospodarskih enot. V vaseh zgornje bohinjske doline, od Stare fužine do Jereke in gorskih vasi — Koprivnik in Gorjuše se je planšarstvo ohranilo v nezmanjšanem obsegu skoraj do desetletja po drugi svetovni vojni, ko je tudi te vasi zajel val vse intenzivnejšega vključevanja domačinov v industrijo. Dejstvo, da je v Bohinju v primerjavi z drugimi našimi planšarskimi območji planšarstvo še danes relativno najbolj ohranjeno, torej ni naključno.

Na intenzivnost bohinjskega planšarstva v komaj pretekli dobi opozarjajo že na zunaj planšarska naselja. Tu je največ planin, najbolj na gosto so posejane in najvišje planine segajo pod sam vrh Triglava. Pastirska naselja so podobna pravim gorskim vasem. Nastanek takih naselij je po gojen v sistemu individualnega pastirstva, za katerega je značilno, da ima vsak gospodar ali manjša skupina gospodarjev na planini svoj trop, svojega pastirja in svoje zgradbe za pastirje in živino. Sistem individualnega pastirstva je vselej dokaz intenzivnosti te gospodarske dejavnosti (2), in je hkrati najstarejša oblika pastirstva. Individualno pastirstvo je močno zakoreninjeno v tradiciji, ob njem se je ne le v naši pastirski kulturi, ampak tudi v pastirski kulturi drugih alpskih dežel ohranilo največ starega izročila (3). Intenzivnost planšarske živinoreje v Bohinju osvetljujejo tudi živahne pastirske selitve, saj se od sredine maja do sredine julija selijo majerji s svojim tropom dvakrat, v pašni srenji Studor — Stara fužina celo trikrat v smeri navzgor (s senožetnih planin na spodnje in potem na najvišje planine) in od konca avgusta ali od 8. septembra spet dvakrat ali trikrat v smeri navzdol.

Pri obravnavi pastirskih naselij in pastirskih zgradb je potrebno vselej upoštevati dvoje poglavitnih faktorjev: naravnega in človeškega. Pastirji so prvi urbanisti in prvi arhitekti v gorskem svetu. Ustvarjalni misli pastirja sledimo, ko odkrivamo, kje vse je poiskal prostor za pašo živine, kje prostor za svoje bivališče, kako je to bivališče prilagajal naravnim pogojem in svojim bivanjskim in gospodarskim potrebam hkrati.

Glede na različen gospodarski značaj ločimo planine v dvoje skupin: prave planine in senožetne planine, kjer so ob skupnih pašnikih še individualne senožeti ali rovti. Na pravih pašnih planinah so plan-



Stan na kobilah s telečnjakom in kravjo streho, planina Ovčarija



Pastirski stan z brunastimi pristenjki v spodnjem delu, planina Javornik

šarska naselja bolj ali manj strnjene oblike. V visokogorskem svetu se je bilo treba zaščititi pred vetrovi in viharji, zato so pastirska naselja postavljena v gorske kotanje (4). Stanovi so postavljeni navadno ob rob teh kotanj, tako da so ostale pod njimi prazne jase, primerne za pašo živine. Marsikje so sredi jas urejene kali ali močila, kjer se zbira dežnica za napajanje. Po večini so planšarska naselja v visokih bohinjskih gorah gručaste oblike, največje med njimi je na Fužinarsko-studorski planini Laz, saj je bilo tukaj vsega 22 stanov. Na planinah, ki pripadajo vsem spodnje bohinjske doline, so pastirski stanovi postavljeni v polkrožnem nizu ob robu gorske kotanje, tako tudi na Velem polju. Po svoji tlorisni zasnovi izstopata planšarski naselji na planinah Blato in na Dednem polju; obe sta organizirani v obliko strnjene vasi v krogu. Na senožetnih planinah imajo gospodarji svoje pastirske zgradbe vsak na svojem svetu – na svoji košenini. Pastirska naselja na teh planinah so zato raztresene oblike (npr. Voje, Uskovnica, Praprotnica). Na mnogih senožetnih planinah so pastirski domovi razporejeni ob poti ali kolovozu in po večini neenakomerno oddaljeni drug od drugega (npr. na Uskovnici, v Konjski dolini): Izjemno organizirano je planšarsko naselje na senožetni planini Zajamniki, kjer je 41 pastirskih domov češnjanskih gospodarjev nanizanih bolj ali manj strnjeno ob kolovozu, ob meji, ki loči individualno posest – senožeti od skupnega pašnega sveta.



Oblika nadstropnega, v pritličju zidanega, v nadstropju lesenega stanu z Belske planine na Pokljuki

Planšarska naselja v senožetnih in pravih planinah se razlikujejo med seboj tudi glede na vrste in oblike pastirskih bivališč, kar je spet pogojeno v specifičnih naravnih pogojih, v različnem gospodarskem značaju planin pa tudi v zgodovini pašne izrabe gorskega sveta. Za vsa planšarska naselja na pravih planinah so značilni pastirski stanovi na kolen – »na kobilah«, kakor jim pravijo v Bohinju. Stanovi na kobilah združujejo v spodnjem delu prostor za živino, zgoraj pa pastirsko bivališče. To je najstarejša oblika pastirskih zgradb v Julijskih Alpah. Značilni so za planine v visokih legah ob zgornji meji gozda, kjer so planine najprej nastajale. Tudi najbolj zgodnje omembe planin se po veliki večini vežejo na planine ob zgornji meji gozda ali zelo blizu te meje. Te planine pripadajo tudi najstarejšim vsem v dolini. Razen v Bohinju so bile take pastirske zgradbe v preteklosti znane še na nekaterih drugih planinah, na planini Klek v Julijskih Alpah in na smokuški planini Zelenica v Karavankah (5). Novejše raziskave nam obliko pastirskega stanu na kolen z mnogimi nje-



Tamar, zgradba za živino na planini Javornik



Notranjost pastirskega bivališča s pogradi, planina Višelnik

govimi konstrukcijskimi značilnostmi odkrivajo kot primer ljudske stavbarske kulture, ki je zakoreninjena globoko v predzgodovinski tradiciji (6). Ob upoštevanju teh hipotetičnih ugotovitev, ki so nastale na podlagi bogatega primerjalnega gradiva v širšem evropskem prostoru, se nam stavlja vprašanje, zakaj se je stavbarska tradicija ohranjala prav ob teh zgradbah v najnovejši čas. Bohinj je bil zaradi slabe prometne povezanosti vse do začetka našega stoletja manj odprt za nove kulturne impulze in močno zakoreninjen v tradiciji. V gorskem svetu je to zakoreninjenost pospeševalo še individualno pastirstvo. Na razgibanem svetu in v posebnih klimatskih pogojih se zdijo še danes pastirski stanovi na kobilah, čeprav najpreprostejša vendar najbolj funkcionalna oblika začasnega pastirskega bivališča, ki ga naselijo pastirji v času visokega poletja. Najstarejši datiran stan tega tipa ima letnico 1797, najmlajši pa letnico 1921.

V pričujočem prispevku nimamo namena, da bi se nadrobneje posvetili kon-

strukcijskim prvinam pastirskih zgradb, ki jih želimo predstaviti. Opozoriti želimo samo na značilne oblike, glede na njihovo mesto v naravnem okolju in glede na njihovo funkcionalnost v načinu življenja in gospodarski dejavnosti pastirja v bohinjskih gorah.

Brunaste pastirske stanove »na kobilah« nosijo približno dva metra visoki vogelni stebri. Kot temeljna konstrukcija se uveljavlja ob lesenih kolen še stena iz suhega zidu (zložen kamen). Najštevilnejši so stanovi, kjer nastopata v kombinaciji obe temeljni konstrukcijski prvini; npr. vhodna čelna stena stoji na suhem zidu, zadnji del stanu pa na dveh kobilah. Če si omislimo vertikalni prerez zgradbe, je spodaj odprt prostor, zgoraj brunasto pastirsko bivališče. Če je le mogoče, so stanovi postavljeni tako, da je čelna vhodna stena stavbe postavljena na vzpetini, tako da je vhod v stan v nivoju zemljišča, v nasprotnem pri-

Nadaljevanje na naslednji strani)

meru pa so do vhoda speljane lesene stopnice ali lestve. Stene stanu in ostrešja so iz macesnovih brun. Značilna je vogelna konstrukcija brun »na brade« in stara strešna konstrukcija »na kašto« (v ostrešnem delu se bruna na čelnih stenah trikotno zožuje do slemena, na nje so vezana podolžna bruna ostrešja. Ob vhodni čelni steni so bruna stranskih sten in ostrešja podaljšana za 0,73 do 0,90 m in zapirajo predprostor »na pomolu«, ki rabi kot shramba za drva in za odlaganje pastirskega orodja in posodja. Prednjo stran pomola zapira deloma ali v celoti lesen opaž iz klanih desk. Vrata na pomolu so v vertikalni smeri dvodelna. Brunasti del pastirskega stanu z ognjiščem je enoceličen. Mere tlorisa ne kažejo večjih odstopanj, sučejo se med 4 do 4,70 m dolžine in 2,80 do največ 3,30 m v širino. Ob zadnji čelni steni se na pastirsko bivališče naslanja s svojim ostrešnim delom posebna brunasta zgradba za mlado govedo — »telečnjek«, ki rabi v ostrešnem delu kot shranilo za seno. Pred prihodom živine na planino so namreč Bohinjci pokosili travo — muravo med stanovi, da so z njo krmili teleta. Prostor »pod stanom«, ki je namenjen za živino, je pod obema vzdolžnima stenama pastirskega bivališča razširjen, obdan s steno iz suhega zidu (zložen kamen) ali pa z brunasto steno in na obeh straneh pokrit z leseno streho. Na eni strani je »prlètk« — hlev za koze, saj so včasih pasli bohinjski majerji trope, ki so šteli po 20–30 koza. Z notranje strani je »prletk« za koze ločen od prostora pod stanom le z »rantami« — okroglicami, pritrjenimi na oporni kobilci pod vzdolžno steno stanu. »Prletk« so vedno zapirala vrata, ki so preprečevala uhajanje koza ponoči in v času molže. Razširjeni pokrit prostor ob nasprotni podolžni steni stanu je skupaj s prostorom pod stanom namenjen za prenočevanje goveda, zato je navadno tudi po dvakrat celo trikrat širši od prletka, imenujejo ga tudi »ograda«. Streho, ki ta prostor pokriva, imenujejo tudi »kravja steha«. Da jo zaščitijo pred gorskimi viharji, obložijo te strehe s kamenjem. Na nekaterih planinah so kravje strehe le provizorične, to je, gibljivo so pritrjene ob podolžni steni pastirskega bivališča. S strehami pokrijejo ograd le v času paše, ko se paša sklene, pa jih spet prislonejo ob stene stanu, da jih tako zavarujejo pred neugodnimi podnebnimi pogoji v zimskem času. Na nekaterih planinah (npr. na Grintovci, na Dednem polju, na Blatu) so bile pri številnih stanovih kravje strehe namesto na brunaste stene ali na stene iz suhega zidu, ki ograjujejo razširjen prostor pod stanom, oprte ob zunanji strani le na lesene kole; v teh primerih je prostor pod kravjo streho podoben odprti lopi. Ograd, ki jo na prednji in zadnji čelni strani stanu odpirajo lesena vrata, tvori skupaj s telečnjekom in prletkom šotorasto obliko. Strehe stanu so pokrite s klanimi deskami, s takimi deskami so obite tudi stene brunastega pastirskega bivališča, telečnjeka, kakor tudi stene lesenih pristenkov ob vzdolžni strani stanu; na ta način so zaščitena bruna zgradb pred neugodnimi podnebnimi pogoji.

Ker so na vseh pravih planinah pasli majerji tudi po enega ali dva prašiča, so sestavni del pastirskega doma na teh planinah tudi manjše samostojne lesene brunaste zgradbe — svinjaki, ki so postavljeni navadno ob vhodnem delu pastirskega stanu. Na Grintovci imajo nekateri stanovi svinjake kar na pomolu.

V notranji opremlenosti pastirskih stanov ugotavljamo določene konstante glede na vrsto in tudi glede na razporeditev elementov. V globini prostora ob steni nasproti vrat so pogradi, ob njih je v kotu zelo pogosto odločena »mlečnica« — poseben prostor s policami za shranjevanje mleka. Namesto mlečnice je v tem kotu včasih le



Stan »na tleh« na Zajamnikih; zadaj zidan hlev z lesenim ostrešjem

klop za odlaganje posodja. Nad pogradi in mlečnico so položene deske, ki so hkrati toplotna izolacija in polica za odlaganje orodja, ki ga rabijo pastirji pri delu v planini (kose, grablje, lopate, sekire, žage, cepini, dešivnice za cepljenje desk za strešno kritino itd.). Ob podolžni steni je v bližini vhoda »gonišče« z lesenim obodom, napolnjenim s kamenjem in z zbito zemljo, ploščat kamen prislonej ob steno nad ognjiščem varuje steno pred požarom. Ob ognjišču je na steno pritrjeno premično vratilo — »cigan« za obešanje kotlov. Našteti kosi notranje opreme so sestavni del zgradbe, prav tako tudi klopi ob ognjišču in ob steni nasproti ognjišču; nekatere klopi iz tesanih desk ali plohov so prav vgrajene — vložene med bruna sten, druge so odprte na lesene stenske konzole ali pa so položene na lesene stebre. Premične klopi — tesani dolgi stoli s štirimi nogami so le dodatni mlajši kosi notranje opreme. Tako kot klopi so nastajale že ob gradnji številne police in poličke za odlaganje posodja in drugih pastirskih potrebščin. Kot sestavni del zgradbe smemo šteti tudi lesene kline, kljuke za obešanje pastirskih oblačil in najrazličnejših pastirskih potrebščin. Posebnost so mize, gibljivo pritrjene na brunasto steno, tako da jih je moč spuščati in

prislanjati nazaj k steni (npr. na Velem polju). Premični kosi pastirskega pohištva so trinožni stoli, mize, navadno z nogami »na križ«, manjše skrinjice za obleko in živila, pa manjše omarice za živila, ki so postavljene navadno na klop. V zadnjem času obložijo pastirji stene svojih stanov z vzorčastim papirjem ali polivinilom zaradi toplotne izolacije, z vzorčastim papirjem okrašene stene pa se zdijo pastirjem tudi privlačnejše.

V notranji opremlenosti pastirskih stanov na kobilah so na splošno bohinjski majerji vztrajali pri starem izročilu vse do danes.

Na Gorjuško-nomenjski planini Javornik se srečujemo z mlajšo razvojno obliko stanov na kobilah. Temeljna konstrukcija so še vedno leseni stebri, razširjeni prostor za živino pod stanom pa je ograjen s stenami iz brun, tako da se srečujemo v tem primeru z nekakšno varianto nadstropne brunaste pastirske zgradbe. Planšarsko naselje je urejeno sredi gozdne krčevine, svet je manj razgiban in primernejši za stavbe in hkrati tudi za ta način gradnje. Na Javorniku se srečujemo tudi s planinskim poljedelstvom, saj je vsakemu stanu pripadal še večji ali manjši del skupnega zemljišča, ki so ga pastirji ogradili, kopali z rovnici, obdelovali, pridelovali gori zele-



Tip ognjišča — »gonišča« v lesenih stanovih, planina Višelnik



Dvocelična zidana hišca v Ukancu (leta 1962)

njavo za svoje potrebe pa repo, s katero so v jeseni krmili prašiče. Na zložnejšem svetu so se na tej planini uveljavile še druge oblike pastirskih zgradb — »stanovi na tleh«, kakršne srečujemo sicer le na senožetnih planinah, in »tamarji« — lesene brunaste stavbe za živino. Na planini Javornik so stanovi večlastniški. Po dva, trije ali štirje gospodarji imajo za pastirje skupen stan in skupne tamarje za živino. Vsega je tu deset stanov in dvanajst tamarjev. Stanovi se ne razlikujejo od stanov na drugih bohinjskih planinah, le s svojo zunanjo obliko, ampak tudi po tlorisu in notranji ureditvi pastirskega bivališča. To so dvocelična bivališča, navadno večjih dimenzij. Pred vhodom v stan je pomol — tu ga imenujejo »kvanica«, kjer cepijo in hranijo drva. V globini nasproti vhoda je v vsej širini zgradbe odločen ožji prostor »kammerca«, ki je s prečnimi policami razdeljena v dva enaka dela, vsak del pripada enemu pastirju. Večlastniški značaj pastirskih stanov na planini Javornik se zrcali tudi v razporeditvi notranje opreme stanu. Goniše je ob zadnji steni, nasproti vhoda, med obema vratni, ki se odpirata v kamrco. Ognjišče je po obsegu večje in višje. Pogradi so v kotu na obeh straneh vhodne stene. Ker sta v teh stanovih živala navadno dva pastirja, so vsakemu pripadali kosi notranje opreme na tisti strani, kjer so njegovi pogradi in kamrce. Stan je torej idejno razdeljen v dvoje pastirskih stanovanj s skupnim ognjiščem.

Pastirski stanovi s planine Javornik predstavljajo v razvojnem pogledu vmesno stopnjo med stanovi na kobilah, ki so značilni za planine v visokih bohinjskih gorah in nadstropnimi v celoti lesenimi brunastimi ali spodaj zidanimi, zgoraj lesenimi stanovi, kakršni so znani na bohinjskih in blejskih planinah na Pokljuki in Mežakli. Stare pastirske kočice na blejski planini Lipanca so bile v celoti lesene; spodaj je bil prostor za živino, zgoraj pa dvocelično pastirsko bivališče. Povsem enako prostorsko zasnovo imajo spodaj zidani, v nadstropnem delu leseni stanovi na Belski planini pa na privatni planini Vrtača na Mežakli. V podobnih ugodnejših naravnih pogojih so nastale na vseh naštetih planinah še posebne zgradbe za živino — tamarji, ki so pravzaprav le boljše nadomestilo za razšir-

jen prostor pod stanom — za ogradi s preprosto konstruiranimi, celo samo provizoričnimi strehami (7).

Povsem zidane pastirske zgradbe so na pravih planinah zelo redke. Na planini Laz se srečujemo z zanimivo obliko nadstropnega pastirskega zidanega stanu z ustaljeno namembnostjo prostorov; spodaj je hlev, zgoraj enocelično bivališče, ob zadnji čelni steni pa je lesen pristenek »telečjek« za mlado govedo. Zidane pastirske zgradbe najdemo še na Prednjem in Zadnjem Voglu, vendar so te zgradbe bližje oblikam, ki so značilne za senožetne planine.

Za bohinjsko območje moremo trditi, da so stanovi grajeni v nadstropje izrazito pastirska bivališča, saj jih na planinah, ob katerih so urejene gorske senožeti, praviloma ne najdemo.

Na vseh senožetnih planinah, ki so po svojem nastanku mlajše (najstarejša omemba senožetne planine iz leta 1498 (8) se veže na planino Uskovnico), se je uveljavil drug tip pastirskih domov. (9) Na teh planinah ima vsak gospodar posebno zgradbo za živino in posebno zgradbo za pastirja, zgradbe v obliki stegnjenih domov, ki združujejo pod skupno streho pastirsko bivališče in hlev, so prav redke. Ugodnejši naravni pogoji z manj razgibano konfiguracijo zemljišča so tako zasnovo pastirskih domov dopuščali. Individualna izraba in tudi lastništvo zemljišč, kjer je bilo mogoče bolj svobodno izbirati prostor za stavbe, so ji bili prav tako naklonjeni. Pomembno vlogo pa je treba tako pri zasnovi domov kot pri oblikovanju posameznih vrst zgradb pripisovati tudi specifičnemu gospodarskemu pomenu teh planin. Po izročilu so se na nekaterih senožetnih planinah zadrževali bohinjski majerji prav do snega (na Uskovnici celo do božiča). Dokler so redili drobnico, so se kozarji zadrževali s svojimi tropi na spodnjih rovtih (npr. na Vojah) skozi vso zimo. Živino so krmili s senom, ki so ga pridelali poleti. Zgradba za živino, naj bo to lesena »staja« ali pa zidan »hlev« je v ostrešnem delu namenjena za shranjevanje sena. Zdj vse seno pozimi spravijo domov, poročila iz 18. stoletja, ki se sicer nanašajo na druge kraje na Gorenjskem, pa pravijo, da so mnogo sena pokrmili živini v zimskem času kar na rovtih. Lesene stane na

kujejo po tem, da je pri tamarjih uveljavljena strešna konstrukcija »na kašto« — odprto ostrešje, staje pa imajo raven strop, ker ima ostrešni del svojo shrambeno funkcijo. Ker je stavba pritlična, je prinašanje in odnašanje sena po lestvah skozi odprtino na zatrejni strani močno olajšano. Velikost hleva se je mogla prilagajati hkrati številu živine in obsegu senožetnih površin posameznih gospodarjev. Pod strešnim pomolom ob vhodni fasadi staj in hlevov je navadno z deskami obit prostor za listje ali drva, v ta namen služijo tudi pristenki ob vzdolžnih stenah gospodarskih zgradb. Stanovanjska stavba — naj bo to lesen stan ali zidana »hišca«, je na splošno ohranila ustaljeno površino ne glede na socialni status gospodarja, odstopanja so le neznatna.

Leseni »stanovi na tleh« se po gradivu, konstrukciji, dimenzijah pa tudi po svoji notranji opremi bistveno ne razlikujejo od stanov v visokih bohinjskih gorah. Kar jih loči, je temeljna konstrukcija; namesto lesenih stebrov so lesene stene postavljene na temelje vogelnih kamnov ali na nizke vence iz suhega ali vezanega zidu (apnena malta), stanovi nimajo vedno pomolov, vhodna čelna stena ni zaščiten z opaži. Kritina je prav tako lesena. V notranji ureditvi prostora je razlika v podu — namesto poda iz tesanih macesnovih plohov je pri teh stanovih pod iz zbite zemlje. Ognjišče je ali ob steni ali pa je od stene pomaknjeno proti sredini prostora. V takih primerih visi kotel na verigi, ki ji tudi pravijo cigan in je pritrjena na »gliste« — brunasto konstrukcijo pod stropom.

Ker se na senožetnih planinah začne zgodnja paša že sredi maja in ker se, oziroma so se po vrnitvi z višjih planin zadrževali pastirji na teh planinah do pozne jeseni, do zime, ali so tam celo prezimovali, je razumljivo, da so si svoja prebivališča prilagajali težjim podnebnim razmeram prav v času, ko so jih obljudili, in trajnejšim stanovanjskim namenom. V času košnje namreč naselijo hišce tudi senoseki in grabljice po teden in tudi po štirinajst dni. Se posebno živo so planinske zgradbe obljudene na tistih senožetnih planinah, kjer so imeli Bohinjci urejene planinske njivice, na katerih so pridelovali žita in krompir. Največ planinskega polja so imeli Srenjani na Uskovnici pa tudi na Praprotnici. Glede tega izstopajo tudi Pokrovci. Zidane hišce so enocelične (npr. na Zajamnikih), največ pa je dvoceličnih. Vsaj od prvih desetletij 19. stoletja imamo zagotovilo, da so bile na teh planinah poleg lesenih zgradb tudi zidane. Za planino Uskovnico je to dokazano. Na Pokrovcih je na zidani hišci ohranjen poznogotski portal, kar nas bi moglo peljati v trditev, da so zidana pastirska bivališča prisotna v bohinjskih gorah vsaj že v 17. stoletju. Vendar je treba upoštevati dejstvo, da je prav taka oblika portala na hiši v Bohinjski Bistrici datirana z letnico iz zgodnjega 19. stoletja. Tradicija iz 17. stoletja je v Bohinju močno zakoreninjena še v 19. stoletju (kar dokazujejo med drugim tudi ohranjeni kosi poslikanega pohištva).

Zidane hišce na bohinjskih senožetnih planinah so vsekakor za bivanje najbolj primerna oblika pastirskega bivališča, kakršno si je zamislil in tudi ustvaril ljudski stavbenik. Posebno velja to še za dvocelične hišce. Gradivo je kamen, vezan z apneno malto (apno in pesek). Zatrejni del in kritina je lesena. Vhod v hišco je ponekod še s čelne strani, v večini primerov pa s podolžne strani. Ob vhodu je manjši prostor — »vežica« s prostim zidanim gonišem, ki je večje, predvsem pa višje od ognjišč v lesenih pastirskih stanovih. V veži je kurišče za peč v drugem večjem bivalnem prostoru — hišci. Vežica Jurjeve hišce v Vojah meri 2,60 × 2,25 m, hišca pa 2,80 ×

(Nadaljevanje na naslednji strani)



Zidano »gonišče« s »ciganom« za obešanje kotla, zadaj kurišče za peč v hišci, Pokrovci.

(Nadaljevanje s prejšnje strani)

× 2,80 m. Pod v vežici je iz zbite zemlje ali iz desk, v hišci pa je praviloma lesen. Ostrešje je v ognjiščnem prostoru odprto, bivalni prostor pa ima raven lesen strop. Na deske stropa odlagajo z vežice razno orodje in posodje, ki ga uporabljajo pri svojem delu v času paše, pri košnji ali pri delu na gorskih njivicah. Za obešanje kotla so na steno ob ognjišču pritrjena lesena premična vrtila »cigani« ali pa so na »gliste« obešene verige za kotel. Na glistah sušijo tudi drva. Ob ognjišču so klopi, na nasprotni steni pa so police za posodje in obvezno »mlečna omara«, ki je pogosto vzdana. Za odlaganje drobnih predmetov so v stenah vežice in hišce večje ali manjše zidne niše. Glavni bivalni prostor osvetljuje dvojne oken, eno je na podolžni vhodni steni, drugo pa na zatrejni steni. V kotu za vrati je kahlasta peč, na nasprotni steni ob vratih pa je pri starih hišcah v zidu izdelana leva, v kateri so kurili trske za razsvetljavo prostora. Notranja oprema hišc je očitno zgledevana v opremi kmečkih hiš po bohinjskih vaseh. V kotu nad okni visi razpelo ali nabožna podoba, polička pod njo je polepšana z vezanim ali papirnatim prtjem, gori postavljajo šopke svežega cvetja. Nabožne podobe lepšajo tudi druge površine na stenah. Klopi in miza pod bohkovim kotom spet spominjajo na organizacijo notranje opreme kmečkih hiš, prav tako tudi klopi ob peči. V hišcah ne najdemo več pogradov, kot ležišča rabijo le postelje s plevnicami. Za shranjevanje obleke in živil so v hišcah manjše skrinjice, ki so navadno položene na klop. V mnogih hišcah srečujemo zavržene stare kose notranje opreme, ki so jih sem pripeljali iz svojih stalnih bivališč, kot na primer kuhinjske omare in predalnike.

Ze pred drugo vojno so posamezniki zamenjavali ognjišča v hišcah z zidanimi ali železnimi štedilniki. Vse večjim predelavam pa so te stavbe podvržene po drugi vojni, saj so v številnih primerih izgubile

svojo prvotno namembnost. Nekateri lastniki so jih sami predelali za namene gorskega turizma, oddajajo jih letoviščarjem (Ukanc, Uskovnica), mnogi so jih prodali vikendašem ali pa jih za daljšo dobo oddali v najem in pri tem dovolili novim uporabnikom, da jih popravljajo in predelujejo ter prilagajajo svojim potrebam in svojemu okusu, kar se v zadnjem času dogaja tudi s pastirskimi stanovi na visokih bohinjskih planinah.

V zvezi z razširjenim gospodarskim značajem občasnih bivališč v bohinjskih gorah srečujemo tu še druge oblike gospodarskih zgradb. Na Pokrovcih na primer, kjer so pridelovali Bohinjci mnogo žita, so nekateri hlevi dvignjeni v nadstropje; spodaj je prostor za živino, v lesenem nadstropju pa skedenj, kjer so mlatili žito in shranjevali seno. Za sušenje žita in trave so ob stenah hlevov brane (npr. v Vojah, na Uskovnici) pa tudi manjši stogovi stegnjene oblike, na Pokrovcih celo toplarji.

Na vseh pravih planinah in tudi na vseh večjih senoženjih planinah so posebne skupne zgradbe — »sirarce«, kjer so izdelovali ali še izdelujejo sir. Sirarce so najmlajša oblika planšarskih zgradb, saj so jih začeli graditi šele po letu 1873, ko so opustili stare domače sirarstvo v stanovih in začeli siriti mleko vseh tropov skupno v skupnem sirarskem obratu. Sirarca iz planine Črna prst je bila na začetku 20. stoletja še lesena. Najstarejše zidane sirarce so iz 20 let našega stoletja. Pred drugo svetovno vojno so nastajale na bohinjskih planinah moderne sirarne. Z gmotnimi in idejnimi podporami je gradnjo modernejših sirarn pospeševala Komisija za agrarne operacije, ki je imela tudi svojega načrtovalca ing. A. Pirca. Po njegovih načrtih so izdelane moderne sirarce na vseh bohinjskih planinah.

Pričujoči prispevek je zasnovan kot okvirni uvod v nadrobnejšo etnološko predstavitev bogastva misli in dela in posebnega načina življenja, ki ga vsebuje ohranjeno stavbno gradivo v bohinjskih gorah

Anka Novak

Opombe:

1. V. Novak, Odkup in ureditev služnostnih pašnih pravic v Bohinju (Slovenija), Zbornik filozofske fakultete, Lj. 1955, str. 257 in sled.
A. Novak, Planšarstvo v Bohinju, Donesek k njegovi zgodovini, Snovanja 2, leto 2, Kranj 1968
2. A. Melik, Planine v Julijskih Alpah, Lj. 1950
3. R. Weiss, Das Alpwesen Graubundens, Zürich, str. 86–91
4. A. Melik, navedeno delo, str. 260
5. A. Novak, Razstava Planšarska kultura na Gorenjskem, Kronika XVII, 1969, šte. 2, str. 114, 115 isti,
O zgodovini planšarstva na Gorenjskem, PV 1969, šte. 9, str. 418
6. T. Cevc, Die Sennhüte auf Pflösten in den Julischen Alpen und ihre Bedeutung für die europäische Bauforschung, Alpes Orientales VI, Monachii 1972, stran 25–43
7. glej opom. 5 in 6 (str. 36)
8. M. Kos, O nekaterih planinah v Bohinju in okoli Bleda, GV XXXII, Lj. 1960, str. 135
9. A. Novak, Planšarska arhitektura v Bohinju, Varstvo spomenikov X, Lj. 1966, str. 163–165
F. Šarf, Košnja na visokoležečih predplaninskih območjih, Traditiones 3, Lj. 1974, str. 135–137

SNOVANJA — posebno kulturno rubriko Glasa urejajo: Jože Bohinc, Benjamin Gracer, Janko Krek, Andrej Pavlovec (likovna umetnost, umetnostna zgodovina, arhitektura, urbanizem), France Pibernik (leposlovje, literarna zgodovina), Niko Rupel, Janez Šter, Albin Učakar (odg. urednik), Črtomir Zorec (kulturna zgodovina), Olga Zupan (zgodovina, arheologija, etnologija, spomeniško varstvo).