



Ko so nam komunalci spluzili cestišča in za silo tudi najbolj prometne pločnike, so nastali visoki kupi snega. Parkirišča so večinoma še zasnežena in le najbolj prizadevni so počistili parkirni prostor, ki pa prazen počaka ali pa tudi ne, saj je zanj interesentov več kot preveč. Vozniki puščajo vozila kar ob cestah, saj zanje kje drugje ni prostora.
- Foto: F. Perdan

Leto XXXI. Številka 13

Ustanovitelji: občinske konference SZDL Jesenice, Kranj, Radovljica, Škofja Loka in Trzin - Izdaja ČP Glas Kranj. Glavni urednik Igor Slavec - v. d. odgovornega urednika Andrej Zalar

GLAS

Kranj, petek, 17. 2. 1978
Cena: 3 din

List izhaja od oktobra 1947 kot tednik, od januarja 1958 kot poltednik, od januarja 1960 trikrat tedensko, od januarja 1964 kot poltednik ob sredah in sobotah, od julija 1974 pa ob torkih in petkih.

GLASILO SOCIALISTIČNE ZVEZE DELOVNEGA LJUDSTVA ZA GORENJSKO

Priprave na volitve

Delegacije kmetov

Po regijskih posvetih v pripravah na volitve je republiška konferenca socialistične zveze delovnega ljudstva Slovenije ocenila, da volitev delegacij za skupščino skupnosti starostnega zavarovanja kmetov v večini občin ne bo mogoče pripraviti v skladu z izhodišči in usmeritvami prej, ko je bilo rečeno, da se po občinah oblikujejo in izvolijo posebne delegacije.

Republiška konferenca socialistične zveze delovnega ljudstva je zato predlagala, da se priprave na izvolitev delegacij za skupščino skupnosti starostnega zavarovanja kmetov v vseh občinah ustavi. Skupščina skupnosti starostnega zavarovanja ni del skupščinskega sistema, zato izvedba volitev posebnih delegacij v to skupščino v sicer razpisanim volilnem terminu ni obvezna.

Skupnost starostnega zavarovanja kmetov je bila ustanovljena na podlagi zakona o starostnem zavarovanju kmetov, vendar zakon ni bil še usklajen z ustavo in z zakonom o združenem delu. Zato bo treba čimprej z družbenopolitično akcijo samoupravno preobraziti skupnost ter seveda tudi v skladu z nadaljnjim razvojem družbenopolitičnega sistema. Zato je tudi ureditev delegatskega sistema in razmerij v tej skupnosti neposredno vezana na te spremembe.

Na delovnem razgovoru s predstavniki strokovne službe skupnosti so ocenili, da bi morali najprej vzpostaviti delegatski sistem v tej skupnosti. Predlagali so začasno rešitev, ki bi omogočila kmetom uresničevati neposredni vpliv in udeležbo pri zagotavljanju starostnega zavarovanja ter ustvarjanju materialne osnove za zagotovitev starostnega zavarovanja. Skupščina skupnosti naj bi s statutarnim sklepom določila kot delegatsko osnovo delegacije za skupščino samoupravnih interesnih skupnosti, ki bodo izvoljene v krajevnih skupnostih, kjer žive zavezanci ali uživalci pokojnin iz starostnega zavarovanja kmetov.

V krajevnih skupnostih, kjer bodo volili posebne delegacije za skupščino posameznih samoupravnih interesnih skupnosti, bodo predstavljale delegatsko osnovo za delegiranje delegatov v konferenco delegacij v občini delegacije za skupščino skupnosti pokojninskega in invalidskega zavarovanja, v krajevnih skupnostih pa, kjer bodo volili združene delegacije, bodo delegirali delegate iz združenih delegacij za skupščino skupnosti na področju socialnega varstva, v ostalih krajevnih skupnostih pa iz splošnih delegacij za skupščino samoupravnih interesnih skupnosti. Iz teh delegacij bi delegirali v konferenco delegacij za skupščino skupnosti starostnega zavarovanja kmetov v občini ali po dogovoru za več občin skupaj le tiste člane delegacij v krajevnih skupnostih, ki so zavezanci ali uživalci pokojnin iz starostnega zavarovanja kmetov.

Tako si je treba prizadevati, da bodo na sejah temeljnih kandidacijskih konferenc v krajevnih skupnostih med predlogi možnih kandidatov za člane posebnih delegacij za skupščino skupnosti pokojninskega in invalidskega zavarovanja oziroma za člane združenih delegacij za skupščino skupnosti na področju socialnega varstva oziroma za člane splošnih delegacij za skupščino samoupravnih interesnih skupnosti kot tudi v sprejete kandidatne liste vključeno ustrezno število kmetov.
- D. S.

Pohod na Stol preložen

JESENICE - Planinsko društvo Jesenice in Občinski odbor zveze združenj borcev NOV Jesenice ter prireditveni odbor za zimski pohod na Stol obveščata, da je XIII. zimski pohod na Stol, načrtovan za danes, jutri in nedeljo, preložen. Tako je bilo sklenjeno na ponedeljkovi seji organizacijskega odbora

Ker je varnost udeležencev na prvem mestu in gorski reševalci ocenjujejo, da je sneg previsok in preti nevarnost plazov, bo pohod 17., 18. in 19. marca letos z enakim programom, kot je bil že objavljen. Odbor prosi za razumevanje!
-jk

Iskra na Laborah že dela za Moskvo

V Moskvi se je pred nekaj dnevi mudil glavni direktor kranjske Iskre Aleksander Mihev. Podpisal je namreč dodatno pogodbo, po kateri bo Iskra izdelala, montirala, preskusila in vključila v javni promet doslej največje elektronsko avtomatsko centralo, kar jih je bilo do zdaj izdelanih ali načrtovanih pri nas. Nova mednarodna centrala vrste Metaconta 10C bo namreč povezovala celotno sovjetsko telefonsko omrežje s tujino. Iskra je že pred tremi leti podpisala osnovno pogodbo za mednarodno centralo v Moskvi in sicer v vrednosti 7,5 milijona dolarjev. Pokazale pa so se dodatne potrebe, med drugim tudi bližnja zimska olimpiada leta 1980, zato so spremenili oziroma dopolnili prvi načrt. Nova centrala bo imela skupaj 1500 kanalov s kabelskimi zvezami in direktno prek satelitov in bo veljala skupno 20 milijonov dolarjev.

Z veliko naglico grade v Moskvi 17-nadstropno stolpnico, v kateri bodo Iskrini monterji postavili elektronsko velikanko. V stolpnici bo tudi informacijski center in tranzitna centrala, ki bo povezovala celotno medkrajevno telefonsko omrežje. Iskra bo opremila ves informacijski center z monitorji, v katerih bodo posamezni telefonski naročniki lahko rezervirali medkrajevne telefonske pogovore ob natančno določenem času. Razen tega bodo Iskrini tehniki ugradili vrsto magnetofonov za oddajanje različnih programiranih informacij, posebne protidnevne naprave na daljinskih posredovalnih zvezah za, na primer, sateltni promet. Pogodba predvideva tudi vzdrževanje

elektronske avtomatske telefonske centrale. Zato bo Iskra opremila ves vzdrževalni center z vso opremo. In končno - vsa stolpnica bo opremljena z urami, centralno in številnimi stranskimi, ki jih bodo izdelali v lipniški temeljni organizaciji urnih mehanizmov.

Na Laborah so seveda že zavihali rokave, kajti centrala mora biti narejena pred začetkom olimpiade. Roki za montažo, za preskus in vključevanje v javni promet so natančno določeni, vendar je treba priznati, da že zdaj kasnjijo sovjetski

gradbinci, ki zidajo 17-nadstropno stolpnico blizu podzemeljske železnice Kaluzskaja v Moskvi. V Iskrini menijo, da bodo tudi to zamudo nadoknadili.

Obisk glavnega direktorja je nudil možnost tudi za druge pogovore. Že zdaj se namreč v Sovjetski zvezi zanimajo za naslednje elektronske avtomatske centrale in sicer v Leningradu in v Kijevu. To pa pomeni za Iskro novo delo in seveda tudi večji mednarodni ugled.
Marjan Kralj

Posmeh družbenemu dogovarjanju

Trzin - Nejevolja članov odbora za uporabo sredstev zadnjega samoprispevka, ki so ga Trzinčani izglasovali decembra leta 1976, združeno delo pa je privolilo v združevanje sredstev za potrebe gradnje pomembnih objektov splošnega pomena, je upravičena. Na torkovi seji odbora so ugotovili, da občani redno in odgovorno plačujejo samoprispevek, kar velja tudi za nekatere delovne organizacije. S tem omogočajo, da so nekatere naloge iz programa samoprispevka že uresničene, druge, najzahtevnejše (dom starostnikov, objekt za usmerjeno izobraževanje, večnamenska dvorana) pa še čakajo, da se nateče dovolj denarja. Preveč pa je delovnih kolektivov, ki so družbeni dogovor podpisali, a se plačevanju izogibajo; devet pa je takšnih, ki se jim družbenega dogovora ni zdelo vredno podpisati, čeprav samoprispevek zboljšuje življenjske razmere tudi njihovim zaposlenim.

Pohvala velja Peku, Tovarni kos in srpov, Triu, Tiku, Oblačilom - Novost, Obrtnemu podjetju, Gostinskemu podjetju Zelenica, Komunalnemu podjetju Trzin, Združeni lesni industriji Trzin, Mercatorjevi TOZD Preskrba in pošti, ki so družbeni dogovor podpisali in sredstva tudi odvajajo. Javno kaže pohvaliti tudi Živila Kranj, Radio Trzin, Občinsko konferenco ZSMS, temeljno združeno enoto v Križah, Kinopodjetje Kranj, Petrol Ljubljana in Vino Kranj, ki družbenega dogovora niso podpisali, a vseeno prispevajo v sklad samoprispevka!

Javno grajo pa so na seji odbora izrekli Splošnemu gradbenemu podjetju Trzin, Kompas, Cevami v Retnjah, enoti Ljubljanske banke in TOZD Gozdarstvo Trzin, ki so družbeni dogovor sicer formalno podpisali, sredstev pa ne izločajo. Devet delovnih kolektivov pa družbenega dogovora niti podpisalo ni in niti sredstev ne izločajo. To so Bombažna predilnica in tkalnica Trzin, Pilarna Triglav, TOZD Gradinec, enota Mesoizdelki iz Škofje Loke, pekarna, Elektro, Alpetour in SAP, TOZD Turbus. Za njihov malomarni odnos do družbenega dogovarjanja, izjemi sta lahko le Kompas, ki mu grozi izguba, in Bombažna predilnica in tkalnica, ki se še ni izkopala iz težav, ni opravičila. Tudi izgovor, da sedež nekaterih od teh podjetij ni v občini, ni sprejemljiv. Zakaj pa potem na primer lahko redno plačujejo Živila, Kinopodjetje Kranj, Petrol in drugi, pri katerih prav tako sedež podjetja ni v Trzinu...

Odbor bo zato zamudnike ponovno opozoril in predlaga razpravo na konferenci ZKS in v zboru združenega dela občinske skupščine. Nujna bo politična akcija in izpolnjevanje obveznosti, sicer je lahko ogroženo uresničevanje programa samoprispevka.
J. Košnjek



Trzin - V torek smo v Trzinu podpisali družbeni dogovor o financiranju programov časopisa Glas in radia Trzin. Denar se bo po tem dogovoru zbiral iz sredstev samoupravnih interesnih skupnosti s področja skupne porabe, občinske skupščine in sklada za družbeno izobraževanje, uresničevanje dogovora pa bo spremljala OK SZDL. S podpisom družbenega dogovora o financiranju programa Glasa in radia Trzin so se začela uresničevati prizadevanja o sistemskem urejanju financiranja sredstev obveščanja na Gorenjskem. Občinska konferenca SZDL Trzin je prva od naših ustanoviteljic pripravila in podpisala omenjeni dogovor. (lb) - Foto: J. Zaplotnik

Naročnik:

5almira
301
Radovljica

nudi v industrijskih prodajalnah

Linhartov trg 3 in Jalnova 2 v Radovljici

ugoden nakup

jersey ženskih oblek in kostimov
po zelo ugodnih cenah



Prostori Ljubljanske banke v Lescah so lepi in funkcionalno opremljeni, banko pa obiskujejo predvsem Leščani in prebivalci okoliških krajev. - Foto: J. Zaplotnik

Ljubljanska banka v Lescah

Prijetno opremljena poslovalnica Ljubljanske banke v Lescah je v prostorih nedaleč stran od trgovskega podjetja Murka - Zadovoljni Leščani in delavci jo radi obiskujejo zaradi bližine in ljubeznivosti uslužbencev

Da bi se kar najbolj približala občanu, je Ljubljanska banka odprla več poslovalnic tudi v manjših krajih in ne le v večjih mestnih središčih. Tako ima danes vrsto manjših poslovalnic izven mest, poslovalnic, ki so priljubljene in dobro obiskane, saj prebivalcem ni treba hoditi ali se voziti prav v mesta. Prav vse pa so tudi primerno opremljene, funkcionalne, čeprav površinsko manjše in prav vse opravljajo vse bančne posle.

Poleg radovljiške poslovalnice Ljubljanske banke v Radovljici posluje tudi Ljubljanska banka v Lescah, poleg živilske trgovine in nedaleč stran od trgovskega podjetja Murka. Poslovalnica je tik ob cesti iz Lesca v Radovljico, s primernim parkirnim prostorom pred njo in v obnovljeni stavbi. Notranjost banke je prijetno urejena, uslužbenci pa za stranke iz Lesca in tudi iz okoliških krajev opravijo vse bančne posle.

Poslovalnico v Lescah so odprli leta 1975 in od tedaj naprej posluje v ponedeljkih in torkih popoldne, v sredo ves dan do 17. ure in v četrkih in petkih dopoldne. Največ strank prihaja iz Lesca in iz delovnih organizacij, zanje pa banka opravlja hranilno-devizne posle, vodi tekoče in žiro račune, daje potrošniška posojila, skratka vse, kar tudi sicer opravljajo v vseh poslovalnicah Ljubljanske banke. Mnogi se odločajo za obisk te poslovalnice prav zaradi bližine in tudi zaradi tega, ker je v radovljiški Ljubljanski banki večkrat gneča, v leščanski pa so hitreje na vrsti.

In kaj pravijo Leščani, ki se večkrat na mesec oglašijo v banki v Lescah? Kako so s poslovalnico zadovoljni in kaj jim pomeni?



Tilka Mlinarič iz Lesca: »Za Lesce je poslovalnica Ljubljanske banke prav gotovo precejšnja pridobitev, tako za same občane kot tudi za delovne organizacije in zaposlene delavce. Sama zelo rada urejam vse bančne posle v tej banki, ki nam je blizu, saj nam ni treba v Radovljico. Tudi sama poslovalnica je prijetno urejena, tako, da sem s poslovanjem izredno zadovoljna. Morda me moti le delovni čas, ko ni po ves dan odprta.«



Jernej Ručigaj z Jesenic: »Odločitev Ljubljanske banke, da

postavi poslovalnico v Lescah, se mi zdi primerna in ustrezna, saj v njej lahko opravlja vse bančne posle precej občanov, prebivalcev Lesca. Osebnost sem rad v tej banki, čeprav je majhna, pa lahko opraviš prav vse. Tudi uslužbenci so vljudni in prijazni, tako, da smo vsi zaposleni, ki banko obiskujemo, z njim poslovanjem zadovoljni.«



Marica Valant iz Begunj: »Zaposlena sem v trgovskem podjetju Murka, ki vsakodnevno opravi bančne posle v leščanski banki. Meni osebno je banka zelo všeč, zato jo večkrat obiščem in tudi blizu nam je. Nanjo sem se že kar navadila, zato tudi denar s hranilne knjižice dvigujem kar tukaj in le včasih na pošti v Begunjah, kjer stanujem.«

Vsekakor ni dvoma, da je bila Ljubljanska banka v Lescah potrebna, pravilnost odločitve Ljubljanske banke, da jo postavi pa se bo izkazala še posebno v prihodnjih letih. Lesce se kot kraj izredno hitro širijo in že se tudi pripravljajo novi zazidalni načrti za območje Lesca, za središče. Zraslo bo še več novih stanovanjskih blokov in hiš, prišli bodo novi prebivalci, ki bodo še kako potrebovali poslovalnico in jim tako ne bo treba z avtobusi ali z osebnimi vozili v Radovljico.

- Os

Vojaška vaja v Zmencu nad Škofjo Loko

Močnejši od vremena

ZMINEC NAD ŠKOFJO LOKO - Odbor za ljudsko obrambo in družbeno samozaščito v Zmencu nad Škofjo Loko, svet krajevne skupnosti in družbenopolitične organizacije so pripravili v nedeljo vojaško vajo. V boj z nalogami iz obrambnega načrta krajevne skupnosti in z vremenom je na poziv vodstva vojaške vaje odhitelo več kot 13 odstotkov prebivalcev. Hrabro, kot bi terjale resnične vojne razmere, so zgodaj zjutraj zagazili v sveži sneg prve stopinje kurirji, kmalu pa so jim sledili še drugi sodelujoči v vaji, vključno s pripadniki civilne zaščite, narodne zaščite in teritorialne obrambe krajevne skupnosti.

Volja in zavzetost sodelujočih sta bili na izredni ravni. Še posebej so se izkazali mladi. Kot kurirji so ure in ure bredli skoraj

meter debel sneg do najoddaljenih zaselkov krajevne skupnosti kot so Sopotnica, Breznica, Gabrška gora in Bodovlje. Raztega pa so mladi na izviren način izpeljali akcijo izdelovanja in lepljenja letakov. Marsikateri od njih, čeprav je bil pisan na listu, iztrganem iz šolskega zvezka je izredno učinkoval. Tudi snegovi klički ob cesti so prišli prav do razglašanje obvestil, parol in vzpodbudnih gesel. Obilo spontanosti, samoiniciativnosti in miselnosti so pokazali mladi.

Nedeljska vaja, ki ni bila lahka prav zaradi izjemnih vremenskih pogojev, je pokazala, da za ljudi ki vedo za cilj delovanja, ni ovira. Odgovorno so izvrševali naloge. Zato v oceni vaje, ki jo izdelujejo odgovorni v krajevni skupnosti ne bo veliko kritičnih besed!

Smučarji premalo disciplinirani

Jože Knafelj iz Lahovč je eden od vzdrževalcev krvavških smučišč in član moštva, ki skrbi za varnost in dobro počutje smučarjev

Krvavec - Krvavška smučišča so dobila dva nova moderna teptalna stroja Kassbohrer, ki sta se že prve dni odlično obnesla. Njune gosence premagajo še tako strmo vzpetino in ravnačo snežno preprogo v lepo zglajeno smučišče. Vendar bi teptalni stroj, popularno imenovan »ratrac«, brez krmarenja večje človeške roke presneto malo pomenil. Na Krvavcu sedajo za krmilne mehanizme ratracev strojniki in vzdrževalci smučišč, ki so v preteklosti s svojim znanjem tudi prispevali, da se krvavška smučišča uvrščajo med najboljše urejena in najvarnejša v Sloveniji. Nesrečam, ki se dogajajo, ponavadi ne botruje slabo urejeno smučišče, temveč predvsem nedisciplinirani smučarji!

Jože Knafelj iz Lahovč, rojen leta 1951, je eden od krvavških strojnikov in vzdrževalcev smučišč. Zadnje čase ga je najpogosteje videti za krmilom teptalnega stroja Kassbohrer.

»Izkušen sem za strugarja in sem bil zaposlen v Iskri,« je v ponedeljek, ko so na Krvavcu otvarjali nove žičnice in obiskovalcem pokazali tudi sposobnosti novih teptalcev, pripovedoval Jože Knafelj. Potlej so na Krvavcu iskali strojnike in vzdrževalce prog. Ni me bilo težko pregovoriti, saj sem ljubitelj gora in navdušen smučar.«

»Pozimi je naš delovni dan daljši kot ponavadi. Naloge nas ne čakajo le podnevi, ampak tudi ponoči. Žičničarske naprave je treba stalno vzdrževati in odstranjevati napake, teptanje smučišč pa prihaja v poštev v urah, ko so smučišča zaprta.

Večkrat ustavimo stroje šele trije zjutraj. Precej dela nam prinaja tudi ravnanje vzpetin, »kuceljev«, ki so lahko nevarni za smučarje,« pravi Jože Knafelj. »Menimo, da so krvavška smučišča varna in dobro urejena. Opremljena so z vsemi potrebnimi opozorilnimi tablam, tako smučarju ni težko najti sebi primernega smučišča. Zal pa naša prizadevanja pogosto man. Se vse preveč je smučarji, ki jim je pravilno ponašanje na smučišču tuje in nimajo še dovolj discipline in smučarske kulture.«

J. Košnje



Jože Knafelj za krmilom novega ratraca - Foto: F. Perdan

ETP KLANJ

Elektrotehniško podjetje Kranj
objavlja dražbo za prodajo:

	leto izdelave	št. prevož. km	začetna cena
1. avto ZASTAVA 750 - kombi	1973	55.380	9.500 din
2. avto ZASTAVA 750	1974	46.800	11.000 din
3. avto ZASTAVA 750	1973	49.730	10.000 din
4. avto ZASTAVA 750	1973	45.280	12.000 din
5. rabljeni električni in gospodinjski parati, radio in TV sprejemniki, ki jih lastniki niso dvignili iz popravila.			

Seznam aparatov pod tč. 5 z začetnimi cenami je izobešen v prostoru dražbe.

Prometni davek v začetnih cenah ni vračunan in ga plača kupec.

Javna dražba bo:

- za avtomobile v torek, 21. februarja, ob 11. uri v obratu ETP Kranj na Primskovem,

- za aparate v sredo, 22. februarja, ob 11. uri v obratu ETP Kranj na Koroški cesti 53 c v I. nadstropju.

Pred pričetkom dražbe morajo kupci avtomobilov položiti 10-odstotni polog od začetne cene.

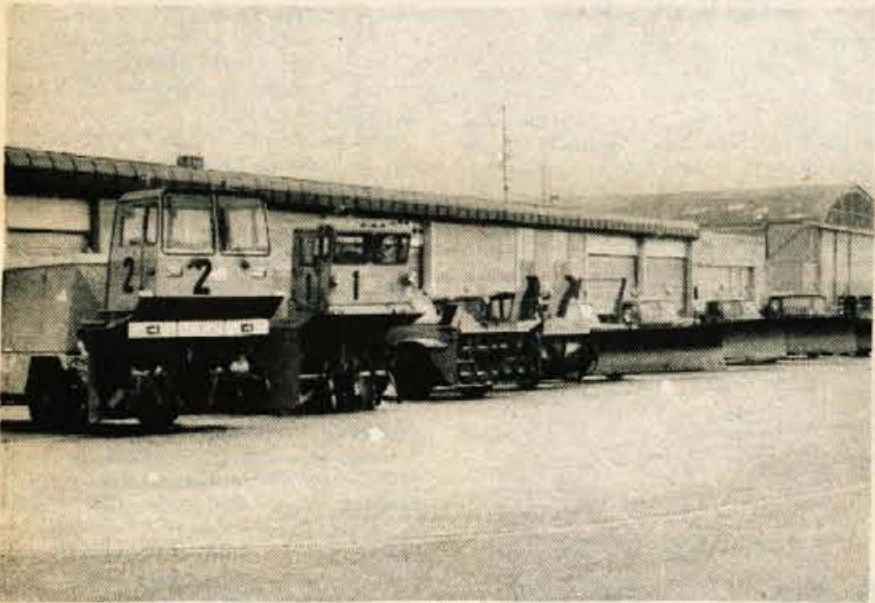
Interesenti lahko dobe informacije vsak dan od 6. do 14. ure v obratu ETP na Primskovem ali po telefonu 26-271, interna 12.

Samo dva meseca imajo graditelji na voljo za polaganje nove asfaltne prevleke na vzletno-pristajalni stezi brniškega letališča, za ugraditev novih svetlobnih in svetlečih teles ter sistemov in za modernizacijo radarskih in navigacijskih naprav — 300 metrov daljša steza bo omogočala pristajanje in vzletanje največjih in najtežjih zračnih plovil — Prestavitev potniškega terminala na južno stran steze naslednja naloga — Družbeni razvoj ne sme prehiteti razvoja letališča

Med 30. junijem in 1. septembrom bodo popravljali brniško letališče



V šestdesetih dneh, ko bo letališče na Brniku zaprto, bodo potnike in tovore preusmerjali na sosednja letališča, predvsem v Maribor in Zagreb.



Stroji in moštva za odstranjevanje in pluzenje snega na brniškem letališču so v stalni pripravljenosti. Takoj, ko začne snežiti, gredo v akcijo štirje odmetalci snega, 5 plugov in dve posebni krtači za čiščenje vzletno-pristajalne steze. Vendar ta oprema še ni zadovoljiva. Drugje, na primer v Zagrebu ali Beogradu, imajo po 20 in več takšnih naprav. Ekipi, v vsaki je po 8 moških, delata po potrebi neprekinjeno tudi po 48 ur.

Zakaj julija in avgusta

Strokovne službe brniškega letališča so ugibale, kdaj se odločiti za prepotrebno modernizacijo, ki se bo začela 30. junija ob polnoči in mora biti končana 1. septembra ob šestih zjutraj. Štirje vzroki so govorili temu obdobju v prid. Julija in avgusta je najdaljši

dan, po analizah meteorologov pa so ta dva meseca dnevi najbolj suhi. Prav tako je večji del ljudi julija in avgusta na dopustih in je obremenitev letališča najmanjša, pomemben pa je tudi razlog, da bodo graditelji lahko stregli strojem v največji sili tudi ponoči.



Kopico odgovornih opravil morajo opraviti letališki delavci preden jeklena ptica sme vzleteti. Med rekonstrukcijo bodo strokovne in tehnične službe Brnika pomagale na drugih letališčih.



Vzletno-pristajalna steza je dotrajana, prav tako pa tudi naprave ob njej. 23 starih milijard dinarjev bo terjala modernizacija. Potem bo letališče kot novo in bo sposobno sprejemati najtežja, največja in najhitrejša letala. Tudi Jatova letala DC-10 za New York bodo lahko vzletela in pristajala na Brniku.

Šestdeset peklenških

BRNIKI — Pred petnajstimi leti je Slovenija dobila na Brniku prvo letališče, ki je bilo za tiste čase med najsodobnejšimi v Jugoslaviji in se je lahko kosalo tudi z drugimi letališči v Evropi, razen s tistimi, katerim še danes, vsaj kar se velikosti tiče, nihče ni enak. Brniška vzletno-pristajalna steza je bila takrat grajena za 20 do 30 ton težke jeklene ptice, ki so pristajale s hitrostjo 120 kilometrov na uro.

Nesluten razvoj je bil v teh »kratkih« petnajstih letih značilen za letalsko tehniko in opremo letališč. Vedno več je letal, katerih teža se približuje 400 tonam, hitrost pri pristajanju pa dosega 220 kilometrov na uro. DC-10 na primer tehta 270 ton! Brnik se je moral vključevati v tako zasnovano in organizirano letalsko mrežo ter se ji je tudi prilagajal. Marsikaj novega, od pristaniške zgradbe do skladišč in drugih naprav, je obogatilo ljubljansko letališče. Tudi letala, težja od 30 ton, so pristajala in veliko večja od 120 kilometrov na uro je bila njihova pristajalna hitrost.

Vsemu temu pa pogosto razbeljena betonska vzletno-pristajalna steza ni več kos, pa tudi opremo ob njej so začeli prehitovati čas in raven letalske tehnike in opreme. Začelo je že veljati pravilo, da se posadke in letalske družbe takšnih letališč raje izognejo. Težko uresničljiva je potem želja letaliških delavcev vključevati se ne le v celinske letalske povezave oziroma »verige«, ampak vedno bolj tudi v medcelinske. Pri slednji pa prihajajo v poštev večja letala in z njimi vzporedno zahteve po podaljšanju in razširitvi vzletno-pristajalne steze ter povečanju njene nosilnosti.

Steza bo kot nova

V teh trenutkih na brniškem letališču najpogosteje slišiš za priprave na modernizacijo vzletno-pristajalne steze in spremljajočih naprav, ki bo obračunala z zastarelostjo, kar že nekaj let hromi še hitrejši razvoj letališča. Modernizacija, ki bo hkrati med letošnjimi največjimi investicijami v Sloveniji, se bo pričela 30. junija ob polnoči, trajala pa bo do 1. septembra do šeste ure zjutraj. To bo šestdeset »peklenških dni«, med katerimi bo dragocena vsaka minuta.

Svet bodo že pred tem obkrožile novice, da je brniško letališče zaprto zaradi modernizacije in da bo 1. septembra spet normalni promet. To je odgovorna »zaobljuba« letališke uprave in graditeljev. Vsaka zamuda se bo razširila kot blisk in povzročila nepopravljive posledice.

»V središču julijske in avgustovske modernizacije je vzletno-pristajalna steza z vso spremljajočo opremo in sredstvi,« pojasnjuje direktor letališča Ljubljana-Pula Franc Sever. »Minimum vidljivosti bo po 1. septembru zmanjšana na 300 metrov vodoravno in 30 metrov navpično, kar pomeni, da bo varen

pristanek tudi takrat, ko bo pilot 30 metrov nad stezo videl le 300 metrov daleč. Sedaj mora posadka z višine 70 metrov videti kar 700 metrov daleč, da je še zagotovljena varnost. V prenovljeno stezo bomo ugradili svetleče signale, ki bo kot osrednja svetleča linija označevala stezo v vsej dolžini. Sistem svetilk v coni pristajanja bo po novem dolg 900 metrov, k temu pa dodajamo še druge svetlobne in svetleče sisteme, ki bodo zagotavljali posadki varno pristajanje v najtežjih pogojih. Marsikaj novega bo tudi pri radarskih in navigacijskih napravah, prilagojenih tovrstnim sistemom v letalih. To je izreden prispevek k varnosti. Razen tega pa bo vzletno-pristajalna steza daljša za 300 metrov in bo skupno po novem dolga 3300 metrov.«

»Vzletno-pristajalna steza bo tako skoraj nova,« nadaljuje Franc Sever. »Nova plast asfalta in betona bo debela od 22 do 24 centimetrov. Njeno ugrajevanje ne bo enostavno. Da bomo dokončno obračunali s pokanjem in razpokami, bomo zvezali sedanje betonske plošče in dotrajane zamenjali z novimi ter jih tudi raztagali v manjše, ki ne bodo povzročale pokanje asfalta. Večja spodnja plast namreč ob vsakem premiku vpliva na zgornjo plast, pri manjših spodnjih površinah oziroma ploščah pa tega vpliva ni. Samo takšen ustroj steze omogoča pristajanje največjih in najtežjih letal, katerih osni pritisk dosega 100 ton (100 LCN), in samo takšna in tako sodobna letališka infrastruktura je kos teži, doletu in hitrosti modernih zračnih plovil.«

Novosti se obetajo tudi v pristaniški zgradbi. Deležni jih bodo krožni trakovi in drugi sistemi za sprejem in odpravo prtljage ter nekatera druga nujna letališka opravila. DC-10 na primer terja



Franc Sever, direktor brniškega letališča: »Letošnja modernizacija je samo prvi korak k urejevanju tega objekta. V prihodnosti načrtujemo prestavitev potniškega terminala na južno stran steze.«

prevoz potniške prtljage v kontejnerjih in takšni odpremi ter prevzemu prtljage morajo biti prilagojeni tudi letališča.

Začasna selitev na sosednja letališča

Ni tako enostavno za dva meseca zapreti letališče in preusmeriti promet drugam. Predvsem rekonstrukcija brniškega letališča ne sme biti boleča za potnike, osebje letališča, posadke letal in gospodarstvo, ki pošilja blago kupcem po zraku.

»Veliko pozornost namenjamo temu, saj naloga, čim manj boleče preusmeriti promet, ni lahka,« ugotavlja direktor Franc Sever. »Dva meseca bodo naš promet sprejemali v Mariboru, Zagrebu in na drugih sosednjih letališčih. Istočasno pa z ljubljansko banko pripravljamo pre-



Brniško letališče je že sedem let usposobljeno za sprejem, odpravo in prevoz blaga z letali. V postavljenih ima že nekaj rednih linij, februarja pa bo prvo letalo odpeljalo opremo iz Gorenja v Tanzanijo.

Po 13. členu samoupravnega sporazuma o medsebojnih razmerjih delavcev v združenem delu

**Klinični center v Ljubljani
TOZD Inštitut za pljučne
bolezni in tuberkulozo Golnik**

Odbor za medsebojna razmerja delavcev v združenem delu objavlja naslednja dela in naloge za:

1. vodjo pralnice
 2. tiskarja
 3. fizioterapevta
- za določen čas

Za navedena dela in naloge sprejemamo delavce na delo za nedoločen čas s polnim delovnim časom, razen za dela in naloge pod točko 3.

Poleg splošnih z zakonom določenih pogojev morajo kandidati za objavljena dela in naloge izpolnjevati še naslednje pogoje:

pod 1.: da ima dokončano srednješolsko izobrazbo z 2 letoma delovnih izkušenj v organizaciji in vodenju dela, 3-mesečno poskusno delo;

pod 2.: da je KV delavec tiskarske stroke in da ima 1 leto delovnih izkušenj, 3-mesečno poskusno delo;

pod 3.: da ima dokončano višjo šolo za zdravstvene delavce - oddelek za fizioterapevte, delo za določen čas zaradi nadomeščanja delavke na porodniškem dopustu, 3-mesečno poskusno delo.

Ponudbam je treba priložiti dokazila o strokovni izobrazbi in o dosežanih delovnih izkušnjah.

Ponudbe bo sprejemala kadrovska služba Inštituta 15 dni po objavi.



Komisija za medsebojna razmerja delavcev v združenem delu
Veletrgovine Živila Kranj
DS Skupne službe

objavlja naslednja prosta dela oziroma naloge za:

1. programerja
2. tajnika samoupravnih organov
3. referenta za kadrovske evidenco

Pogoji:

pod 1.: programer - višja šola za organizacijo dela - 3 leta delovnih izkušenj, poskusni rok 90 dni;

pod 2.: pravnik - višja pravna šola, 2 leti delovnih izkušenj, poskusni rok 60 dni;

pod 3.: ekonomski ali administrativni tehnik, ekonomska srednja šola ali upravna administrativna šola, 2 leti delovnih izkušenj, poskusni rok 60 dni.

Pismene prijave z dokazili o izpolnjevanju pogojev je treba poslati v 15 dneh po objavi kadrovske službe Veletrgovine Živila Kranj - Cesta JLA 6/IV.



Komisija DS podjetja
Poliks Žiri

razpisuje po 105. členu Statuta in 5. in 6. členu akta o sistemizaciji skladno z 11., 12. in 13. členom Samoupravnega sporazuma o delovnih razmerjih prosto delovno mesto

vodje splošnega sektorja

Za zasedbo tega delovnega mesta se zahteva:

pravna fakulteta in 3 leta prakse ali višja šola upravne smeri in 5 let prakse. Osebnih dohodkov po pravilniku. S stanovanjem podjetje ne razpolaga. Razpis velja 30 dni od objave. Ponudbe pošljite na naslov: Poliks Žiri, za razpisno komisijo.

termopol SOVODENJ

Razpisna komisija

razpisuje delokrog del in delovnih nalog:

1. vodje komercialne službe
2. vodje tehnične službe

Kandidati morajo poleg splošnih pogojev, določenih z zakonom, izpolnjevati še naslednje pogoje:

pod 1.: višja ali srednja strokovna izobrazba ekonomske ali komercialne smeri, 3 oziroma 5 let delovnih izkušenj na enakem ali podobnem delovnem mestu;

pod 2.: višja ali srednja strokovna izobrazba tehnične ali organizacijske smeri, 3 oziroma 5 let delovnih izkušenj na enakem ali podobnem delovnem mestu.

Kandidati vložijo prijavo v 15 dneh od objave tega razpisa. Prijavi naj priložijo življenjepis in dokazila o izpolnjevanju pogojev.

Prijave naj kandidati pošljejo v kuverti z oznako »razpis« na naslov Termopol Sovodenj.

Kandidate bomo pismeno obvestili o izbiri do 20. marca 1978

**Kmetijsko živilski kombinat Kranj
TOZD Agromehanika
Kranj,**

Cesta JLA 2/I
tel. 23-485



Traktor TV 730
s frezo 120 cm

Na zalogi imamo celoten program TOMO VINKOVIČ, za katerega vam nudimo do 70 odstotkov kredita z ugodno zmanjšano obrestno mero.

Priporočamo vam, da si pravočasno preskrbite tudi ostale traktorske priključke:

- dvoredni poljski izkopalnik krompirja
 - kombajne za krompir
 - sod za gnojevko 1000 litrov
- za katere vam tudi nudimo ugodne nabavne pogoje

V trgovini na Koroški cesti 25 v Kranju vam nudimo rezervne dele za kmetijsko mehanizacijo in avtogume z brezplačno montažo ter akumulatorje vseh vrst.

Razpisna komisija
**Tekstilnega in obutvenega centra
Kranj**

razpisuje potrebe po delavcih s posebnimi pooblastili in odgovornostmi s štiriletno mandatno dobo:

1. pomočnika direktorja za pedagoške zadeve in in
2. pomočnika direktorja za splošne in gospodarske zadeve

Poleg z zakonom določenih pogojev se zahtevajo še naslednji pogoji:

- pod 1.:
- visoka izobrazba in strokovni izpit
 - vsaj 5 let vzgojno-izobraževalne prakse
 - moralno-politične kvalitete in organizacijske sposobnosti za vodenje in usmerjanje pedagoškega dela;
- pod 2.:
- visoka izobrazba pravne, ekonomske ali organizacijske smeri
 - vsaj 5 let ustrezne prakse
 - moralno-politične kvalitete in organizacijske sposobnosti.

Prijave z dokazili o izpolnjevanju pogojev in kratkim življenjepisom naj kandidati pošljejo na naslov: Tekstilni in obutveni center Kranj, Cesta Staneta Žagarja 33 v 15 dneh po objavi; o izbiri pa bodo obveščeni v 30 dneh od konca roka prijave.

**Živinorejsko veterinarski zavod.
Gorenjske - Kranj**

Iva Slavca 1

sprejme za opravljanje prostih del oziroma nalog:

1. splošnega veterinarja
za delovno mesto operativnega veterinarsko-sanitarnega inšpektorja v klavnici na Jesenicah in
2. veterinarskega ali živinorejsko-veterinarskega tehnika
za delovno mesto v laboratoriju in na terenu

Za opravljanje razpisanih del in nalog se zahtevajo naslednji pogoji:

- pod 1.: diplomirani veterinar splošne smeri;
- pod 2.: veterinarski ali živinorejsko-veterinarski tehnik.
- Delo se združuje za nedoločen čas z dvomesečnim poskusnim delom. Pismene ponudbe z dokazili o izobrazbi pošljite v 15 dneh po objavi razpisa na naslov: Odbor za medsebojna razmerja pri ŽVZG Kranj, Iva Slavca 1. Stanovanj ni.

Svet osnovne šole
heroja Bračiča
V Bistrici pri Trziču

objavlja prosto delo
računovodje

Kandidat mora poleg splošnih izpolnjevati tudi naslednje pogoje:

srednja izobrazba ekonomske smeri, najmanj 3 leta ustreznih izkušenj, sposobnosti za samostojno vodenje različnih računovodskih del.

Pismene prijave z dokazili o izpolnjevanju pogojev sprejemamo 15 dni po objavi.

Z delom je mogoče začeti 1. aprila 1978, po dogovoru pa tudi že v mesecu marcu.

Odbor za medsebojna razmerja osnovne šole
**Staneta Žagarja
Kranj**

razpisuje dela in naloge

1. učitelja slovenskega jezika
2. psihologa

Pogoji za sprejem:

pod 1.: P, PU ali absolvent;

pod 2.: diplomirani psiholog.

Za vse delovne naloge se združuje delo za nedoločen čas s polnim delovnim časom.

Nastop dela pod 1. je 23. marca 1978; pod 2. pa po dogovoru.

Stanovanj ni!

Ponudbe z dokazili o strokovnosti pošljite v 15 dneh po objavi razpisa.

priredivte

Mladina! Pridite v DISCO Mošnje pri Podvinu, odslej vsak petek ob 20. uri. Vabljeni! 1056
 OO ZSMS Grad-Dvorje in Cerklje prirejata vsak petek ples od 19. ure dalje. Igra ansambel DAVORIN 1057
 OO ZSMS Begunje prireja vsako soboto PLES ob 19. uri. Igra skupina SELEKCIJA 1058
 NK Kokrica prireja vsako nedeljo ples ob 16.30. Igra SELEKCIJA! 1059
MATURANTSKI PLES prireja 4. d ES Kranj na Primskovem v petek, 17. februarja, ob 18. uri. Igra skupina MODRINA. Vabi 4. d Ekonomske šole Kranj 1060

obvestila

GRADITELJI: Z dostavo na dom - po konkurenčnih cenah, vam predstavim opečne izdelke Ljubljanskih Opekarn. Izkoristite zimski popust za strešnike NOVOTEKS, do 31. marca 1978. Vse informacije dobite pri Smolej Andreju Kranj, Oprešnikova 15 (Na Klancu) tel. 25-579 9331
OLJNE GORILNIKE NASTAVLJAM IN ČISTIM. Stanislav Fabjančič, Zbilje 10/b, Medvode 312
 Rušenje zgradbe Novi svet pred Marketom Emona, z izravnavo in odvozom materiala, oddamo najboljšemu ponudniku. Prijavo do 20. 2. 1978 sprejema Krajevna skupnost Škofja Loka. Loški muzej Škofja Loka, informacije na tel. 60-475 950
 OO ZSMS Senturska gora prireja v nedeljo, 19. februarja, (ob 14. uri) veliko tekmovanje v smuku za pokal SENTURSKA GORA 78. Prijave sprejema komisija od 8. do 12. 3. pri Gostilni Pavlin. 1061
PLESNO IN BALETNO DRUŠTVO Kranj organizira v domu JNA nov ZACETNI PLESNI TEČAJ za mladino in odrasle s pričetkom v torek, 21. februarja, ob 19.30 uri. Otroke, stare 5 do 10 let pa lahko prijavite v otroški PLESNO-RITMIČNI TEČAJ, ki je ob ponedeljkih ob 16. in 17. uri 1062
ATESTIRANE VLEČNE KLJUKE - PRIKLJUČKE - za vse vrste avtomobilov izdelujem: Slavko ZALETEL, Stanežiče 28, Ljubljana - Sentvid, tel.: 061 50-536 popoldan 1063
 Obveščam občane Šk. Loke in okolice, da je v Stari Loki 26 ponovno odprt servis za popravilo pralnih strojev. Se priporoča Dušan Drmot, tel. 47-120 1064
 Organiziramo tečaje iz CPP za voznike B-kategorije. Tečaji bodo v dopoldanskem času. Prijave sprejemamo vsak torek in četrtek od 10. do 15. ure. Mladinski servis Kranj, Stritarjeva 5. 948
 Polagam keramične ploščice. Naslov v oglasnem oddelku 949

čestitke

Bogdanu Proseni iz Zg. Pirnič 20
 Čestita za rojstni dan stara mama iz Olševka. 1065

ostalo

Preključem neresnične izjave proti Bobnar Jožetu 7. februarja v gostišču Pri Jožovcu v Begunjah 1067
 Sem zdomec, rojen 1931. Delam v zahodni Nemčiji kot elektrovarilec. Želim se spoznati z žensko od 30-40 let starosti, ki je ali bo lastnica manjšega gospodarskega posestva, kjer je možno imeti malo zasebno delavnico. Osební avto in hišni gospodarski stroji bi bili zagotovljeni. Ponudbe pošljite pod *Zdomec* 1072

Kompas TOZD hotel Bled
 Komisija za medsebojna razmerja objavlja naslednja prosta dela in naloge
vodje izletniškega doma Ribno pri Bledu

Pogoji:
 1. srednja šola ali hotelska šola
 2. VKV gostinski delavec - natakar
 3. znanje enega tujega jezika - pasivno
 4. delovne izkušnje 2 leti
 Prošnje z dokazili o izpolnjevanju pogojev je treba poslati na naslov: Kompas hotel Bled - komisija za medsebojne odnose.

Ljubljanska banka

Temeljna banka Gorenjske poslovna enota Kranj

Svet delovne skupnosti Ljubljanske banke, Temeljne banke Gorenjske, poslovne enote Kranj

objavlja naslednja dela in naloge za nedoločen čas:

1 SNAŽILKE

Zahteva se 2-mesečno poskusno delo.

Prijave s kratkim življenjepisom sprejema Oddelek organizacije in splošnih poslov v Ljubljanski banki, Temeljni banki Gorenjske, poslovne enote Kranj, Prešernova 6 do 24. februarja 1978.

Prijavljeni kandidati bodo pisмено obveščeni o izbiri najkasneje v 30 dneh po objavi.

Temeljna telesnokulturna skupnost Tržič

Izvršni odbor telesnokulturne skupnosti Tržič

razpisuje prosta dela in naloge sekretarja - skupnosti

Pogoji za sprejem:
 a) višja šolska izobrazba in eno leto delovnih izkušenj na telesnokulturnem področju
 b) srednješolska izobrazba ter tri leta delovnih izkušenj na področju telesne kulture
 c) organizacijske sposobnosti družbenopolitična razgledanost in aktivnost
 Izbrani kandidat združi delo za nedoločen čas s pogojem poskusnega dela tri mesece.
Prijave z dokazili o izpolnjevanju pogojev sprejema telesnokulturna skupnost Tržič do vključno 4. marca 1978
Kandidati bodo o rezultatu razpisa obveščeni v 15 dneh.



Po sklepu DS objavlja **Komunalno podjetje Tržič**

Pristava 80 naslednja prosta dela in naloge

**1. tehničnega vodje
 2. vodje financ, plana in analiz**

Pogoji:
pod 1.: višja ali srednja izobrazba gradbene ali organizacijske smeri, 5 let delovnih izkušenj, od tega najmanj 3 leta na odgovornejših mestih v sorodni dejavnosti;
pod 2.: višja ali srednja izobrazba ekonomske smeri, 5 let delovnih izkušenj, od tega najmanj 3 leta samostojnega vodenja financ, plana in analiz.

Na delovne naloge so lahko imenovani kandidati, ki izpolnjujejo splošne pogoje in so z dosedanjim delom že pokazali organizacijske sposobnosti ter izpolnjujejo družbenopolitična in moralno-politična merila po družbenem dogovoru o osnovah in načelih kadrovske politike v občini Tržič.

Razpisana prosta dela in naloge imajo posebna pooblastila in odgovornosti po statutu. Za opravljanje navedenih del in nalog je določeno poskusno delo.

Stanovanja delovna organizacija ne more nuditi.

Vloge in dokazila o izpolnjevanju razpisanih pogojev naj kandidati pošljejo v 15 dneh po objavi na gornji naslov.



Odbor za medsebojna razmerja delavcev **TOZD Proizvodnja pletenin Bohinj pri DO Almira alpska modna industrija Radovljica**

objavlja naslednja prosta delovna opravila in naloge:

**1. poenterja - administratorja
 2. več KV šivilj**

Poleg splošnih morajo kandidati izpolnjevati še:
pod 1.: dokončana ekonomska srednja šola, zaželena praksa v obratnem OD;
pod 2.: poklicna šola oblačilne smeri
 Poskusno delo za razpisana opravila pod 1 je tri mesece, pod 2 pa 2 meseca.
 Rok prijave je 15 dni od dneva objave oglasa.
Kandidati naj pošljejo prijave z dokazili o izpolnjevanju razpisanih pogojev na naslov Almira TOZD Proizvodnja pletenin Bohinj, Bohinjska Bistrica - Trg svobode 2.
 Vse kandidate bomo o izidu objave obvestili najkasneje v 15 dneh po izvedenem postopku o izbiri kandidatov.

SŽ - Tovarna vijakov Plamen Kropa p. o.

Kadrovska komisija objavlja naslednja dela in naloge:

**1. vodje investicij
 2. projektanta**

Za kandidate se zahteva poleg izpolnjevanja splošnih pogojev za sklenitev delovnega razmerja še izpolnjevanje naslednjih pogojev:

pod 1.: da ima visokošolsko izobrazbo strojne smeri, registracijo za projektiranje, znanje tujega jezika (nemščina) in 5 let delovnih izkušenj,
pod 2.: da ima visokošolsko izobrazbo strojne smeri, 4 leta delovnih izkušenj, znanje tujega jezika.

Pismene prijave z dokazili o izobrazbi in izpolnjevanju zahtevanih pogojev je treba poslati v 15 dneh od dneva objave na naslov: SŽ - Tovarna vijakov Plamen Kropa p.o. - Kadrovska komisija, 64245 Kropa.

O izbiri bodo kandidati obveščeni v 8 dneh od izteka objavnega roka.



Komisija za medsebojna razmerja **Državne založbe Slovenije, Ljubljana, Mestni trg 26**

objavlja naslednje prosto delo in naloge:

prodajalca knjigotrške papirne stroke v poslovalnici P - XII., Škofja Loka, Mestni trg 8

Splošni pogoji: šola za prodajalce

Pismene prijave sprejema splošno kadrovski sektor organizacije združenega dela na gornji naslov 15 dni od objave razpisa.
 Kandidate bomo o izbiri pisмено obvestili.

Odbor za medsebojna razmerja delavcev v združenem delu **Tovarna elementov za avtomatizacijo Kladivar Žiri**

objavlja naslednja prosta dela in naloge **vodjo splošnega sektorja**

Pogoji:
 1. visoka ali višješolska izobrazba organizacijske, pravne ali upravne smeri, 4 leta delovnih izkušenj na enakih ali podobnih delih;
 2. da izpolnjuje pogoje določene v družbenem dogovoru o načelih za izvajanje kadrovske politike v občini Škofja Loka.

čuvaja

Pogoj: končana osemletka, 1 leto delovnih izkušenj;

kuharja-ice

Pogoj: KV kuhar-ica, 2 leti delovnih izkušenj

Vsa objavljena prosta dela in naloge so za nedoločen čas.
Interesente vabimo, da pošljejo pismene vloge ali se osebno zglasijo v splošnem sektorju v 15 dneh po objavi oglasa.



TOZD Potniški promet Kranj, Koroška 5

Opravlja **TAXI** prevoze **NON STOP** v Kranju, Škofji Loki in na Bledu telefon 22-320

Izposoja **RENT a CAR** vozila (najem osebnih avtomobilov brez voznika)

Organizira prevoze z avtobusom doma in v tujini

Vsako soboto vozimo v **TRST**

Informacije in prijave za Trst
 Alpetour Avtobusna posaja Kranj, telefon 21-084
 Alpetour Turistična poslovalnica Kranj, telefon 21-022
 Alpetour Turistična poslovalnica Škofja Loka, telefon 60-960
 Alpetour Turistična poslovalnica Ljubljana, Šubičeva 1, telefon 061 20-188

